

M a r i a n M a ł e c k i

KRZYŻE POKUTNE

NA ZIEMI
WODZISŁAWSKIEJ
I PSZCZYŃSKIEJ





ROGÓW



SYRYNIA



WODZISŁAW ŚLĄSKI



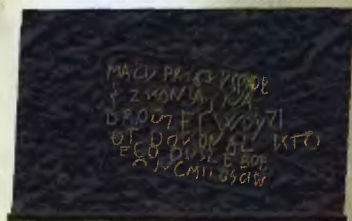
WODZISŁAW ŚLĄSKI



STUDZIONKA



STUDZIONKA



KRZYŻOWICE



OLZA



ROGÓW



ŁAZISKA



JEDŁOWNIK



WODZISŁAW ŚLĄSKI



RADOSZOWY



RYDUŁTOWY



BUJAKÓW

KRZYŻE POKUTNE

NA ZIEMI
WODZISŁAWSKIEJ
I PSZCZYŃSKIEJ

M a r i a n M a ł e c k i

KRZYŻE POKUTNE

NA ZIEMI
WODZISŁAWSKIEJ
I PSZCZYŃSKIEJ



DOM WYDAWNICZY  BELLONA Warszawa 2000

Okladkę i stronę tytułową projektował
Michał Bernaciak

Redaktor prowadzący
Piotr Rozwadowski

Redaktor techniczny
Małgorzata Ślęzak

Korekta
Małgorzata Sabajtis

Skład i łamanie
Fotoskład Domu Wydawniczego Bellona
tel. (0-22) 620 20 44 w. 442

Naświetlanie
Studio Grafiki Komputerowej Domu Wydawniczego Bellona Atena Press
tel. (0-22) 620 20 44 w. 440



108484

7.046.356

- © Copyright by Dom Wydawniczy Bellona, Warszawa 2000
- © Copyright by Marian Małecki

Dom Wydawniczy Bellona
prowadzi sprzedaż wysyłkową swoich książek
za zaliczeniem pocztowym z 20-procentowym
rabatem od ceny detalicznej.
Nasz adres: Dom Wydawniczy Bellona,
00-844 Warszawa, ul. Grzybowska 77,
tel./fax 652 27 01, bezpłatna infolinia: 0 800 120 367,
www.bellona.pl, e-mail: biuro@bellona.pl
Druk i oprawa: Rzeszowskie Zakłady Graficzne S.A.

ISBN 83-11-09235-4

Pamięci Ojca

Wstęp

Przedmiotem archeologii prawniczej jako dyscypliny naukowej jest badanie „obiektów o charakterze usługowym w stosunku do funkcji stanowienia i realizacji norm prawnych, w tym wszelkich atrybutów, znaków i symboli oraz form rytuału prawnego”¹.

Zabytki archeologiczne są więc źródłami historyczno-prawnymi, odbijającymi w zwierciadle historii zarówno normy prawne, jak i życie społeczeństwa danego okresu. Niewątpliwie do źródeł tych zaliczyć można – toporne i zarazem mozolnie wykonane – przykłady średniowiecznego prawa karnego, jakimi są krzyże pokutne. Ich geneza nie jest dostatecznie znana. Wiadomo jedynie, że są związane z systemem kar kompozycyjnych. W razie zabójstwa strona zamiast występować na drogę sądową czy korzystać z krwawej zemsty – wróżdy – mogła wejść na drogę postępowania ugodowego z rodziną ofiary. Podstawowym następstwem zawartego porozumienia było zapłacenie główsszczyzny, dalej „pokora” czyli publiczne przeprosiny, pokuta oraz spełnienie dodatkowych warunków. Jednym z nich mogło być umieszczenie na miejscu zbrodni kamiennego krzyża, spełniającego jednocześnie cel ekspiacyjny, jak i stanowiącego swoiste memento dla potomnych.

Kara ta – jeśli towarzyszyło jej wyrzucie na krzyżu danych personalnych sprawcy – mogła mieć charakter hańbiący. Z reguły jednak charakteru takiego nie miała. Najczęściej stosowano ją w okresie od XIV do XVI w.².

Niniejszy szkic jest próbą częściowej realizacji postulatów zgłoszonych w tej mierze przez naukę³.

Krzyże pokutne na ziemi wodzisławskiej

Zasięg występowania krzyży pokutnych w Europie jest stosunkowo szeroki. Zabytki te występują w Austrii, Szwajcarii, Włoszech, Francji, Anglii, Czechach, Polsce. Na terenie naszego kraju zachowało się około 600 tego typu zabytków (553 krzyże i 50 kapliczek pokutnych)⁴. Olbrzymia ich większość znajduje się jednak na terenie Wielkopolski oraz ziemiach: Dolnego i Górnego Śląska⁵.

Zawężając teren badań do woj. katowickiego (w granicach sprzed reformy administracyjnej kraju) możemy przyjąć, że odkryto na nim i zinwentaryzowano 23 tego typu zabytki. Są to oficjalne dane, gdyż nieoficjalnie wiadomo, że liczba ta stale się powiększa, na skutek odkrywania wciąż nowych krzyży⁶. Obszar badawczy został zawężony w tym rozdziale do niewielkiego skrawka południowo-zachodniej części Górnego Śląska. Bywa on nazywany ziemią wodzisławską, co ze względu na pewne odrębności polityczne tej ziemi w przeszłości wydaje się być terminem uzasadnionym. Wodzisław Śl. wraz z okolicznymi miejscowościami został wyodrębniony z księstwa raciborskiego i przekazany na początku XIV w. księżnej Annie mazowieckiej (+ ok. 1337), a następnie jej córce Konstancji. Stworzony został w ten sposób dział będący dożywociem obydwu księżnych zwanych czasami „księstwem wodzisławskim”⁷, co znajduje pewne potwierdzenie w nazewnictwie – XV i XVI w. tych ziem. Termin ten został zresztą zaakceptowany – przynajmniej częściowo – przez historyków. Na „gruzach” tego „księstwa” w XVI w. powstało Wolne Mniejsze Stanowe Państwo Wodzisławskie – „Status Minor Ladislaviensis”, zaś jeszcze później, bo w 1951 r. w związku z przeprowadzaną reformą administracyjną kraju utworzono powiat wodzisławski, który przywrócono reformą administracyjną z 1997 r. Nie wszystkie wspomniane w pracy miejscowości tworzą obecnie ziemię wodzisławską, wszystkie jednak historycznie należą do niej,

jako wyodrębnionej kulturowo i administracyjnie niewielkiej enklawy Górnego Śląska.

Na terenie ziemi wodzisławskiej zachowało się 11 krzyży pokutnych, z czego aż 4 w granicach administracyjnych miasta Wodzisławia Śląskiego.



Wolne mniejsze państwo wodzisławskie – rok 1736

Są nimi: tak zwany krzyż „jagielloński” przy kościele pod wezwaniem św. Jerzego w Rydułtowach oraz krzyże w: Radoszowach (1), Łaziskach (1), Rogowie (2), Syryni (1), Olzie (1) i w Wodzisławiu (4). Ich stan zachowania nie jest najlepszy⁸.

Z terenu ziemi wodzisławskiej najwięcej emocji budzi krzyż „jagielloński”, zwany też krzyżem bożogrobców w Rydułtowach, wpisany do rejestru zabytków w 1964 roku. Jego specyficzny kształt (podwójne ramiona) decyduje o tym, że jest to jedyny tego typu zachowany zabytek na terenie ziem polskich, a jednocześnie jeden z 5 w Europie. Jego geneza nie jest dostatecznie znana. Na krzyżu znaj-

duje się następująca inskrypcja: A N. D. I. 678 C E E S I. M. 6 S C. Została ona odczytana przez dziewiętnastowiecznego proboszcza rydułtowskiego w sposób następujący: Anno Domini 1678 condita est Ecclesia Sancti Jeorgii Martyris 6 Septembris consecrata”⁹.

Powyższa inskrypcja świadczyłaby więc o postawieniu w tym miejscu krzyża, jako pamiątki poświęcenia miejscowego kościoła, którego zbudowanie w tym czasie ma swoje uzasadnienie w innych źródłach¹⁰. Pamiętać jednak należy o pierwotnym przeznaczeniu krzyża. Wprawdzie został on istotnie wykorzystany w celu upamiętnienia najważniejszego wydarzenia w dziejach każdej świątyni, ale umieszczenie przedstawionej wyżej inskrypcji na krzyżu było wtórne. Sam krzyż został zapewne wykonany wcześniej, możliwe, że w wieku XV. Być może pochodzi z czasów Heleny Korybutówny, bratanicy Władysława Jagiełły lub ma związek z bożogrobcami, którzy na sąsiedniej ziemi raciborskiej mieli swoje posiadłości. Dokładna datacja nie jest jednak możliwa¹¹.

Krzyż został wykonany z piaskowca, którego liczne pokłady zagłębiają wspomnianą miejscowość, a o których wydobywaniu piszą w miejscowej kronice ks. ks. Paweł Skwara i Augustyn Wolczyk. Ma on wymiary: wysokość – 157 cm, długość ramion – 70 cm, grubość – 30 cm (w tej kolejności będą podawane w dalszej części pracy wymiary poszczególnych krzyży). Posiada dwie płaskorzeźby małych krzyży łacińskich na przecięciu ramion. Być może zostały one wyrzeźbione wcześniej, jeszcze w okresie średniowiecza. Krzyż nie stoi na swym pierwotnym miejscu, ale został tu przeniesiony spod cmentarza, znajdującego się po zachodniej części kościoła. Do końca więc nie wiadomo, czy jest to krzyż pokutny w ścisłym tego słowa znaczeniu, czy też okolicznościowy.

Niedaleko Rydułtów, w miejscowości Radoszowy znajduje się kolejny tego typu zabytek¹². Także i on został wykonany z piaskowca i posiada wymiary: 88 x 70 x 21 cm. Swym wyglądem nawiązuje do krzyży łacińskich. Po jego obu stronach znajdują się wklęsłe płaskorzeźby przedstawiające krzyże greckie (równoramienne). Posiada też następującą inskrypcję: INRI LVO 1742, która poza początkiem (Iesus Nazarensis Rex Iudeorum) trudna jest jednak do roz-

szyfrowania. W obecnym miejscu znajduje się od początku swego istnienia, choć według miejscowej tradycji związany jest dopiero z okresem wojen szwedzkich i ma charakter pokutny za zbrodnię zabójstwa.

W samym Wodzisławiu Śląskim – przed Urzędem Stanu Cywilnego – umieszczono w 1978 roku dwa krzyże pokutne. Zostały one przeniesione z dzielnicy Radlin:

- 1) z ul. Pszowskiej¹³,
- 2) z ul. Radlińskiej 82¹⁴.

Pierwszy z nich został podczas przenoszenia uszkodzony, ale ostatecznie sklejono go zaprawą cementową. Losy drugiego również świadczą o braku poszanowania dla tego rodzaju zabytków. Przed umieszczeniem go w obecnym, eksponowanym miejscu został on po roku 1958 zakopany, by zostać ponownie „odkrytym” podczas budowy drogi. Geneza ich pierwotnego postawienia nie jest dostatecznie znana. Brak inskrypcji nie pozwala nam na wysnucie jakichkolwiek hipotez. Umieszczenie ich jednak w pobliżu lokalnego traktu świadczyć może o ewentualnym zabójstwie ofiary na tle rabunkowym.

Na terenie przylegającym do ul. Radlińskiej znajduje się jeszcze jeden krzyż pokutny. Wykonany został z piaskowca i posiada wymiary: 81 x 44 x 21 cm. Także i ten zabytek został nadgryziony przez ząb czasu (ułamane jedno z ramion).

Zastanawiać musi nagromadzenie tego typu zabytków wzdłuż wspomnianej ul. Radlińskiej. Być może był to teren pod względem wiktymologicznym szczególnie odpowiadający przestępczym działaniom, nie jest jednak wykluczone, że w pobliżu tej ulicy dokonywano w średniowieczu wyroków śmierci. Wprawdzie wodzisławskie miejsce straceń znajdowało się w czasach średniowiecza bliżej miasta, to jednak znane są przypadki, że i przy trakcie handlowym kończono żywot sprawcy. Potwierdzeniem takiego przypuszczenia może być informacja podana przez Andrzeja Komonieckiego¹⁵. Wprawdzie dotyczy ona dziejów Żywca, ale uwiarygadnia przedstawioną hipotezę: „Tegoż roku die ultima Julii [31 lipca 1624 – przyp. autora] Michał Gnidka, miejski synek żywiecki w Żywcu

przez sąd zginął, że rodziców swoich nie słuchał i na złość im wszystko robił, a kradzieżą się bawił. Za co był u kościoła Świętego Krzyża pod parchanem pod Bożą Męką ścięty i pogrzebion. Na którego grobie na pamiątkę tego rodzicy jego dali krzyż kamienny wybudować i tamże postawić, który dotąd stoi przy tej Bożej Męce. Czego każdy o tym nie wie”¹⁶.

Kościół mieścił się przy trakcie handlowym. Gdyby przyjąć tę wersję, to zmieniałoby się nam przeznaczenie krzyża, który z pokutnego stałby się komemoratywnym.

W jednej z najstarszych dzielnic Wodzisławia Śląskiego – Jedłowniku na miejscowym cmentarzu znajduje się w dość dobrym stanie kolejny krzyż pokutny. Wykonano go z piaskowca, posiada łacińskie ramiona i nagrobną, dziewiętnastowieczną inskrypcję w języku niemieckim: „den 2 october 1828 INRI”. Jest to przykład wtórnego wykorzystania krzyża pokutnego jako nagrobka. O tym, że jest to krzyż średniowieczny może świadczyć wyryty na odwrocie krzyż grecki, umiejscowiony na przecięciu ramion, a więc w miejscu typowym dla podobnych, pochodzących z tego okresu innych krzyży pokutnych. Krzyż posiada wymiary: 80 x 40 x 16 cm. Ciekawostką związaną z tym zabytkiem jest informacja zasięgnięta z tradycji ustnej, świadcząca o rzekomym powiązaniu krzyża z wprowadzeniem na tych ziemiach chrześcijaństwa, i to jeszcze w okresie wpływów państwa wielkomorawskiego¹⁷.

W leżącym w pobliżu Wodzisławia Śląskiego Rogowie zachował się krzyż pokutny, który ze względu na swój kształt zwany jest czasami „maltańczykiem”. Jego wygląd istotnie może nasuwać pewne skojarzenia z krzyżem Kawalerów Maltańskich, którzy na terenie sąsiedniej ziemi raciborskiej i kozielskiej mieli swoje posiadłości. Ponadto są udokumentowane źródłowo związki rycerstwa ziemi wodzisławskiej z tym zakonem. Z roku 1239 pochodzi bowiem wzmianka o dokonanej przez właściciela sąsiedniego Jedłownika – komesa Gosława („de predio in Yedlovnich”) wraz z synami (nie wymienionymi z imienia) na rzecz joannitów z Makowa darowizny miejscowości Cisek (Chischi) pod Koźlem¹⁸. Krzyż posiada wymiary: 74 x 62 x 23 cm i znajduje się naprzeciwko probostwa¹⁹. Oczywiście jak i w wypadku pozostałych krzyży powyższe wytłumacze-

nie genezy jego powstania jak i przeznaczenia ma charakter czysto hipotetyczny.

W tej samej miejscowości znajduje się jeszcze jeden – niestety mocno już okaleczony – krzyż kamienny. W obecnym miejscu (u wejścia na miejscowy cmentarz) znajduje się od 1909 roku, wcześniej umiejscowiony był przy lokalnej drodze. Krzyż posiada wymiary: 84 x 55 x 25 cm i ma uszkodzone jedno ramię. Domniemywa się, że pochodzi z czasów średniowiecza i że stał na miejscu zbrodni²⁰. Oba krzyże są już zinwentaryzowane i wpisane na listę zabytków²¹.

Niecodzienny los spotkał krzyż pokutny w Łaziskach koło Olzy, został on bowiem wmurowany w ogrodzenie miejscowego, drewnianego kościoła. Nie przywiązywano wagi do tego „chłopka” – jakim to określeniem nazywała krzyż miejscowa ludność. Aż do 1955 roku krzyż stał przy głównej drodze w niewielkiej odległości od kościoła. W 1955 roku podczas wykonywania ogrodzenia kościelnego wmurowano go w murek przykościelny, jednocześnie ekspozując poprzez wykonanie stosownej wnęki i ozdobnej, kutej ręcznej kraty. Niestety podczas jego „przeprowadzki” uszkodzono podstawę.

Nie znamy również jego grubości, chociaż inne wymiary są znane: wys. 100 cm, szerokość ramion: 60 cm.

W miejscowości Olza zachował się w niezłym stanie pokutny krzyż łaciński o wymiarach: 60 x 71 x 24 cm. Krzyż stoi na prywatnej posesji i w opinii mieszkańców tej miejscowości postawiony został przez sprawcę na miejscu zbrodni.

W znanej z licznych wykopalisk archeologicznych Syryni przy ul. Wodzisławskiej znajduje się ostatni krzyż z ziemi wodzisławskiej, który pragnę przedstawić. Właściwie jest to niewielka jego część, stanowiąca podstawę. Krzyż w całości uchował się do okresu międzywojennego, kiedy został w bezmyślny sposób zniszczony²². Został wykonany z czerwonego piaskowca, a jego umiejscowienie przy ul. Wodzisławskiej (20/22) ma charakter pierwotny.

Reasumując można stwierdzić, że stan tego typu zabytków – pomimo nawoływania do ochrony przez powstałe w tym celu Towar-

rzystwo Krzyżowców – jest wysoce niezadowolający. Oprócz wymiaru czysto sądowego, krzyże pokutne były nieodłącznym elementem krajobrazu, stanowiąc swoiste memento dla przechodzących obok nich podróżnych.

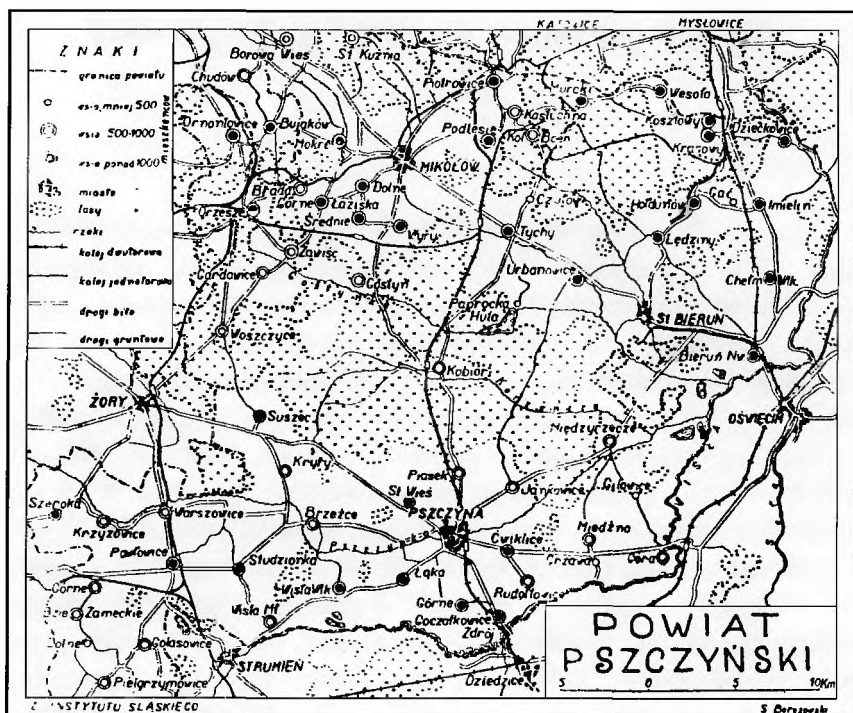
Cechą wyróżniającą wodzisławskie krzyże pokutne od innych znanych nam krzyży – chociażby z sąsiednich ziem: pszczyńskiej, rybnickiej czy raciborskiej – jest brak na nich jakiejkolwiek symboliki wskazującej na sposób dokonania przestępstwa (może z wyjątkiem jednego z krzyży znajdujących się w parku wodzisławskim, który ma wyrytą, uszkodzoną niestety rękojeść miecza – ewentualnie fragment krzyża). Przypadek, przeoczenie, niszczący upływ czasu? Tego prawdopodobnie nie dowiemy się nigdy. Pamiętać jednak musimy o tym, by tego typu zabytki nie odeszły w niepamięć i zapomnienie, stając się zbędnym balastem dawnej, często nie do końca zrozumiałej cywilizacji, bo jeśli my o nich zapomnimy – to one „lapides clamabunt”.

Krzyże pokutne na ziemi pszczyńskiej

Ziemia pszczyńska została ukształtowana w okresie średniowiecza, kiedy to pomiędzy Wisłą pod Oświęcimiem na wschodzie, a miejscowością Strumień na zachodzie powstała kasztelania (1303), a także niezależna od oświęcimskiej parafia pszczyńska (po raz pierwszy wzmiankowana w 1326 r.). W późniejszych czasach ziemia ta rozciągała się na obszarze 1400 km kwadratowych. W 1480 r. ziemia pszczyńska objęła 4 miasta (Pszczynę, Mikołów, Bieruń, Mysłowice) i 51 okolicznych wsi (w tym dzisiejsze Katowice). W 1517 r. po sprzedaży Pszczyny wraz z okolicą przez księcia Kazimierza cieszyńskiego ziemia pszczyńska dostała się w ręce węgierskiej rodziny Turzonów – stając się Wolnym Państwem Stanowym (Status Minor Plesnensis). Kiedy Pszczyna dostała się w ręce śląskiej rodziny Hochbergów z Książa, ziemia ta awansowała się do rangi księstwa, a to za sprawą nadania w 1848 r. przez króla pruskiego Janowi Henrykowi X tytułu księcia (herzog). Jednak nieco wcześniej (lata 1816–1817) obszar ziemi pszczyńskiej zmniejszył się, kiedy to przeprowadzono reformę administracyjną w państwie pruskim, i północna jej część z Mysłowicami została przyłączona do powiatu bytomskiego, zaś południowa do rybnickiego. I w tych granicach ziemia pszczyńska przetrwała do czasów I wojny światowej. Poddając się wszystkim możliwym reformom administracyjnym – ziemia pszczyńska zachowała jednak swoją tożsamość i zawsze była wyodrębnioną na tle sąsiadujących z nią ziem.

Nie inaczej było podczas ostatniej reformy administracyjnej, kiedy Pszczyna stała się siedzibą powiatu ziemskiego, w skład którego oprócz Pszczyny weszło jeszcze 5 innych gmin: Goczałkowice Zdrój, Kobiór, Pawłowice, Miedźna i Suszec.

Na terenie ziemi pszczyńskiej krzyży pokutnych nie zachowało się zbyt wiele, a jeśli porównamy ich liczbę do sąsiednich ziem, ryb-



Przedwojenna mapa powiatu pszczyńskiego

nickiej i wodzisławskiej, to wypadnie nam stwierdzić, że ich ilość jest w zasadzie symboliczna²³. Niemniej te, które się zachowały, są dość interesujące, głównie ze względu na wyryte na nich symbole i znaki.

Z tych zachowanych i udokumentowanych zabytków należy wymienić krzyże w: Bujakowie (1), Krzyżowicach (1) i Studzionce (2). Z dużą dozą prawdopodobieństwa możemy także przyjąć, że jeden z krzyży pokutnych znajduje się także w Pszczynie, w Parku Miejskim nad Pszczynką; jest jednak zakopany, stąd jego dokładna lokalizacja na dzień dzisiejszy jest utrudniona²⁴.

Z wymienionych zabytków najciekawszym jest jeden z dwóch krzyży znajdujących się w Studzionce. Oba znajdują się w odległości około 10 metrów od siebie, tuż przy ogrodzeniu miejscowego kościoła – od strony północnej. Należy przyjąć, że ich położenie

w tym miejscu jest wtórne. Pierwszy o wymiarach: 106 x 63 x 20 cm posiada charakterystyczną cechę; wyryty od strony południowej znak miecza – na przecięciu ramion. W opinii badacza krzyży pokutnych – Tadeusza Krotowskiego miecz przypomina trzynastowieczną formę tej broni²⁵. Można by więc na tej nikłej przesłance ostrożnie datować czas jego wykonania najwcześniej na trzynaste stulecie. Jest to jedyny krzyż z ziemi pszczyńskiej z wyrytym, wyraźnym narzędziem zbrodni. Niestety, nie dysponujemy żadnym materiałem archiwalnym, który mógłby wyjaśnić do końca przyczynę wystawienia krzyża właśnie z takim symbolem. Możemy tylko stwierdzić, że wyobrażenie miecza jest jednym z najczęściej pojawiających się symboli na krzyżach pokutnych²⁶. Miecz posiada długość około 35 cm, obosieczną głownię, prostą rękojeść z okrągłą głowicą i jęczcem krzyżowym. Zupełnie wyjątkowo występują też na krzyżach pokutnych szable, nożyce, strzały, halabardy, kielichy, cepy, łopaty, koła wozu i stopy²⁷.

Niemniej ciekawy jest krzyż sąsiedni, posiadający wymiary: 120 x 47 x 20 cm. Cechą, która świadczyć może o jego archaicznym pochodzeniu jest wnęka, wyciosana nad jego górnym ramieniem. W literaturze przedmiotu przyjmuje się bowiem, że takie wyżłobienia w krzyżu są reliktem pogańskiej obrzędowości²⁸. Polegała ona na tym, że według wierzeń germańskich i słowiańskich – mieszkających się z nowo wprowadzanym chrześcijaństwem – w niszach wyżłobionych w krzyżu wkładano cząstki pożywienia – gdyż jak wierzono – przebywająca w pobliżu dusza potrzebuje dla swej egzystencji niewielkiej ilości pokarmu. Jest to w prostej linii nawiązanie do innego – również pogańskiego – zwyczaju spożywania posiłków przez żyjących na grobach zmarłych²⁹. Sprawa ta wymaga jeszcze dalszego badania. Być może wnęka w krzyżu miała inne funkcje do spełnienia. Niestety, również tradycja miejscowa nic nie mówi na ten temat.

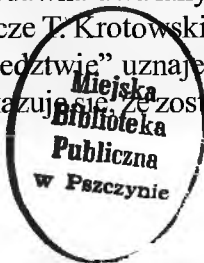
Trzecim krzyżem pokutnym zachowanym do dziś na ziemi pszczyńskiej jest wykonany z piaskowca łaciński krzyż w Bujakowie. W literaturze dość powszechnie przyjmuje się, że jest to jedyny na Śląsku krzyż z polską inskrypcją³⁰. Należy jednak nieco zmodyfiko-

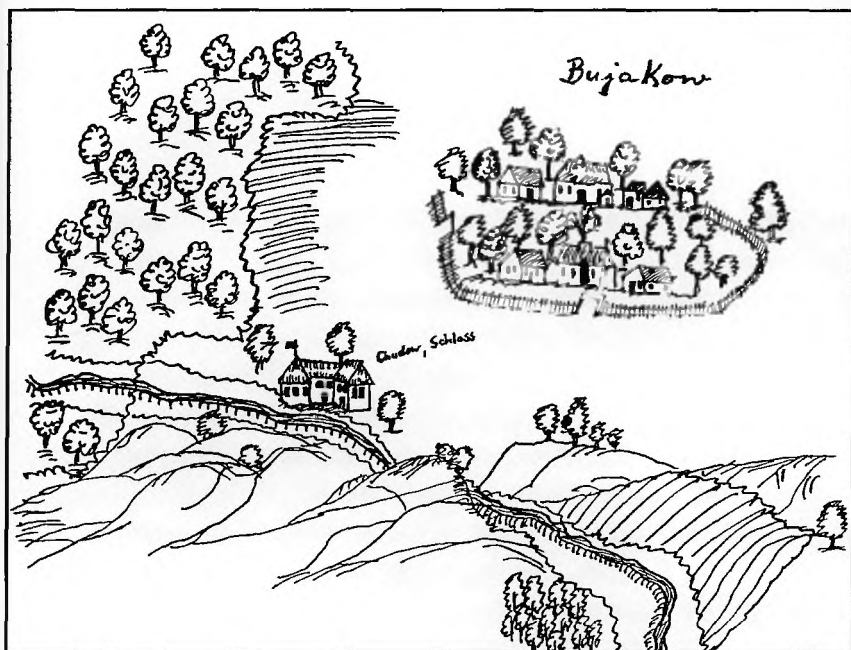
wać ten pogląd, ponieważ również krzyż pokutny z Krzyżowic – o czym mowa niżej – ma wyryte polskie słowa. Krzyż bujakowski posiada wymiary: 87 x 48 x 15 cm. Na jego przedniej stronie umieszczono napis: „IHS 1691 dnia zmarła panna Katarzyna Kisielońska”. Niestety na temat szlacheckiej rodziny Kisielońskich nie mamy żadnych informacji ani w „Słowniku biograficznym ziemi pszczyńskiej” ani w wydanej niedawno pracy „Herbarz Pszczyński”. Możemy jedynie oprzeć się na ustaleniach poczynionych w tej mierze przez proboszcza bujakowskiego ks. Józefa Kempę i Grzegorza Bolesława Marka. Według nich rodzina Kisielońskich poświadczona jest w księdze metrykalnej miejscowego kościoła dopiero po roku 1718. Kisielońscy prawdopodobnie pieczętowali się herbem „Junosza”³¹.

Krzyż stał pierwotnie w zachodniej części miejscowości, przy dzisiejszej ul. Ks. Fr. Górki 5. W obecnym miejscu (pomiędzy domem katechetycznym a kościołem) został przeniesiony przez miejscowego proboszcza w 1987 r.³².

Prób wyjaśnienia pierwotnego umiejscowienia krzyża przy ul. Górki jest wiele³³. Wydaje się jednak, że najbardziej wiarygodna jest jedna z wersji przytoczonych przez kronikarza i historyka ziemi pszczyńskiej – Ludwika Musioła. Jego zdaniem krzyż postawiono w miejscu, w którym zamordowano nieznaną dziewczynę³⁴. Przy okazji Musioł wspomina o innej wersji, według której, w miejscu tym miał znajdować się cmentarz³⁵. Jak było naprawdę trudno stwierdzić, wiadomo jednak, że znacznie później, bo w 1870 roku na drodze z Bujakowa do Paniów koło „Michalskiego Dołu” rzeczywiście została zamordowana jakaś młoda kobieta przez swojego męża³⁶. Mimo to trudno wiązać postawienie krzyża przy ul. Górki akurat z tym wydarzeniem. Krzyż jest odnowiony i wyeksponowany. Posiada łacińskie ramiona, stąd wniosek, że został wyciosany najprawdopodobniej w średniowieczu.

Czwartym a zarazem ostatnim krzyżem, który pragnę jeszcze przedstawić jest – do niedawna uważany za zaginiony – krzyż pokutny z Krzyżowic. Jeszcze T. Krotowski w pracy „Krzyże pokutne w rybnickim i jego sąsiedztwie” uznaje krzyż krzyżowicki za zaginiony³⁷. Tymczasem okazuje się, że został on wmurowany w bocz-





Fragment mapy Hindenberga z 1636 r. przedstawiającej Bujaków (Arch. Pań. Pszczyna)

ną, zewnętrzną ścianę kaplicy, znajdującej się przy ul. Zwycięstwa, w niedalekim sąsiedztwie miejscowego kościoła. Krzyż jeszcze w początkach naszego stulecia stał w pobliżu kościoła, nim trafił w obecne, niezbyt fortunnie dobrane miejsce. Niestety nie możemy stwierdzić, jaka jest jego grubość, a to z uwagi na fakt jego wmurowania w ścianę kaplicy³⁸. Na krzyżu – o czym wspominałem już wcześniej – znajduje się napis: „A 1748 D. 8 Juni Macy Frisz spadł z konia na tej drodze, swój żywot dokonał którego duszy Boże bądź miłościw”³⁹. Wspomniany Maciej (?) Frisz pochodził z dość zamożnej rodziny Fryszów, o której wiadomo tylko tyle, że jeden z jej przedstawicieli Walenty Frisz był w XVII wieku właścicielem wolnego gospodarstwa dziedzicznego⁴⁰. Zatem jego wtórne przeznaczenie ma charakter komemoratywny.

Zakończenie

Problematyka dotycząca tzw. krzyży pokutnych przeżywa obecnie swój renesans. Dzięki Towarzystwu Krzyżowców, które zajmuje się ochroną tego typu zabytków, możemy wreszcie ocenić jaką rolę spełniały one w tworzeniu systemu kompozycyjnego kar w okresie średniowiecznym i wczesnonowożytnym.

Wykonane przez zabójców krzyże pokutne nie są nadzwyczajnymi dziełami sztuki; ich wykonanie jest toporne i sam efekt końcowy świadczy przede wszystkim o mozolnej i ciężkiej pracy z jaką musiał uporać się ich autor, by nieokrzeseanej kamiennej materii nadać przynajmniej w zarysach kształt krzyża.

Krzyże te, stojące przez wieki przy lokalnych traktach handlowych, w pobliżu kościołów, rzadziej na cmentarzach, a często na prywatnych posesjach nigdy nie były przedmiotem kultu. Nikt nie upiększał ich kwiatami, w ich sąsiedztwie nie zapalano lampek czy świec. Ten brak zainteresowania powodował, że stopniowo zapomniano o nich, zacierały się w pamięci odległe wydarzenia świadczące o celu ich postawienia, w końcu one same stały się niewygodne i kłopotliwe. Wiele tych bezcennych zabytków zniszczono w sposób trwały, wiele wykorzystano jako składnik pod fundament domu czy materiał do gładzenia terasa. Te, które pozostały są już mocno okaleczone, jak ofiara, którą za pomocą narzędzi wyrytych często na krzyżach pozbawiał życia sprawca.

Niemniej jednak krzyże pokutne istnieją nadal, a nawet w pewnym uproszczeniu możemy powiedzieć, że tradycja ich stawiania odżyła na nowo w naszym stuleciu. Różnica polega jednak na tym, że kiedyś to morderca – ubrany w wór pokutny – z mazołem ciągnął za sobą kamienny krzyż, dziś w miejscach tragicznej śmierci ludzi na autostradach, skrzyżowaniach, na chodnikach, w zasadzie

tylko rodzina ofiary stawia krzyż. Postawienie krzyża ma tu więc charakter pamiątkarski czy alegoryczny.

Miejmy jednak nadzieję, że te relikty średniowiecznego prawa doczekają się należytej opieki i przetrwają dzięki naszej trosce – już w żaden sposób nie okaleczane – jako symbol prawa i kultury prawnej dla następnych pokoleń – nie tylko prawników.

Przypisy

¹ W. Maisel, *Archeologia prawnicza. Zarys problematyki*, w: *Czasopismo Prawno-Historyczne* 1967, t. XIX, z. 2, s. 10.

W tym miejscu należy jednak podkreślić, że definicja podana przez Autora nie jest zbyt trafna. Jest bowiem zbyt szeroka, a przez to mało precyzyjna. Stąd też rodzi szereg problemów i pytań, czy np. stroje zakonne przedstawiane w pracach prof. W. Maisla, poświęconych archeologii prawnej są na pewno zabytkami archeologicznymi. Na ten temat wypowiedział się już Stanisław Grodziski – por. rec. pracy W. Maisla *Archeologia prawna Polski*, w: *Ruch Prawniczy, Ekonomiczny i Socjologiczny*, R. XXXV, 1983, z. 3, s. 255–258. Niemniej jednak – mając ciągle na uwadze trudności definicyjne – wydaje mi się za uzasadnione zaliczyć krzyże pokutne do zabytków archeologii prawniczej.

² Niemniej, najstarszy znany nam krzyż pokutny pochodzi z XIII w. (1266) z Vermissen (na terenie Hanoweru) – por. T. Seweryn, *Kapliczki i krzyże przydrożne w Polsce*, Warszawa 1958, s. 10.

³ W. Maisel, *Archeologia prawna Polski*, Państwowe Wydawnictwo Naukowe, Warszawa – Poznań 1982, s. 7.

⁴ Por. K. Szczęśny, *Średniowieczne krzyże pokutne i komemoratywne na Górnym Śląsku*, w: *O sztuce Górnego Śląska i przyległych ziem małopolskich* – Materiały IV Seminarium Sztuki Górnośląskiej – Zakładu Historii Sztuki Uniwersytetu Śląskiego i Oddziału Górnośląskiego SHS, Katowice 1993, s. 42.

⁵ Szerzej na ten temat we wspomnianej już pracy K. Szczęsnego. Por. też prace: W. Maisel, *Archeologia prawna Europy*, Warszawa–Poznań 1989, tegoż wspomniana: *Archeologia prawna Polski*, J. Milka, *Kamienne pomniki średniowiecznego prawa*, Wrocław 1979; A. Scheer, *Krzyże pokutne ziemi świdnickiej*, Świdnica 1984; S. Błaszczyk, *Pokutne pomniki kamienne województwa leszczyńskiego w świetle dawnego prawa, zwyczajów i legend*, w: *Rocznik Leszczyński* 1982, R. 6 oraz T. Krotowski, *Krzyże pokutne w rybnickiem i jego sąsiedztwie*, w: *Kroniki Rybnickie*, nr 1/1983.

⁶ Przykładem może być odkrycie przed kilkanaście laty na terenie ziemi rybnickiej, w miejscowości Rogoźna, podczas budowy drogi, zaginionego krzyża pokutnego – por. G. Utrata, *Krzyż pokutny w Rogoźnej*, w: *Żory. Zarys dziejów. Wypisy*, Żory 1994, s. 523–525. Obecnie poszukiwany jest zaginiony krzyż pokutny z Pszczyny, który według relacji miejscowej ludności ma się znajdować na tere-

nie parku zamkowego, w tzw. „dzikiej promenadzie”, z Krzyżowic (jeden z dwóch w tej miejscowości – przy czym jeden z nich został już znaleziony – o czym mowa w dalszej części tekstu), dalej z Bełsznicy (gmina Gorzyce, który miał się znajdować na wzgórzu wsi), z Mszany koło Wodzisławia Śląskiego (wzmiankowany ostatni raz w 1923 r., ze Skrzyszowa (gmina Godów), Syryni (4 krzyże) i Kokoszyc (dzielnica Wodzisławia Śl. – 2 krzyże pokutne).

⁷ Por. M. Małecki, *Konstancja – księżna wodzisławska i jej księstwo*, Wodzisław Śl. 1997, s. 21 i n.

⁸ Wynika to często z faktu nieznamomości celu stawiania krzyża w określonym miejscu. Przykładem może być wypowiedź Marii Wity, zebrana przez znawcę problematyki krzyży pokutnych T. Krotowskiego. Z jej wypowiedzi wynika, że krzyż (obecnie znajdujący się w wyeksponowanym miejscu koło zamku wodzisławskiego) nazywany był „chłopkiem” i służył jako element zabawy dzieci, które po nim skakały i goniły się w jego pobliżu. Ta nieznamomość znaczenia powyższych zabytków powoduje, że są one kaleczone, uszkodzane a nawet całkowicie niszczone – por. K. Michalak, *Kamienna pokuta*, dziennik regionalny w: *Trybuna Śląska*, nr z 4.10.1996 r., s. 9.

⁹ Kościół w Rydułtowach został zbudowany przez Zachariasza Cebulkę w XVI wieku, ale w 1628 roku wybudowano nowy, choć nieco mniejszy kościół. Za powyższą datą jako datą konsekracji świątyni przemawia też data umieszczona na ramie obrazu, przedstawiającego patrona świątyni św. Jerzego, a znajdującego się w kościele wraz z łacińską inskrypcją: „Suber a spidem et bastilicum ambulas et conculabis leonem et draconem Ps. 90”.

¹⁰ Por. *Kronika czyli historyczna wiadomość o Rydułtowskiej ku Pszowi przyłączonej Parafii ułożona i napisana przez księdza Pawła Skwarę Fararza Pszowskiego i Rydułtowskiego i księdza Augustyna Wołczyka kapelana* (1862). Korzystałem z maszynopisu kroniki udostępnionego mi przez Towarzystwo Miłośników Ziemi Wodzisławskiej, s. 58–59.

¹¹ Na temat tzw. krzyża jagiellońskiego por. P. Dudziński *Alfabet Heraldyczny*, Warszawa 1997, s. 104. Krzyż litewski (jagielloński) składa się z 2 krzyży rycerskich, tj. takich, których ramiona zwężają się ku podstawie. Właśnie taki kształt mają ramiona krzyża rydułtowskiego. O jego wcześniejszej dacie por. E. Woikowski–Biedau, P. Kutzer *Steikreutze in Oberschlesien*, w: *Oberschlesische Heimat*, Oppeln 1909, t. V. s. 139–143.

¹² Krzyż znajduje się na terenie prywatnej posesji, przy zbiegu ulic B. Krzywoustego i Radoszowskiej (nr 93), chociaż są podejmowane próby jego przeniesienia w bardziej reprezentatywne miejsce, w pobliżu kościoła – por. *Krzyż niezgody*, w: *Nowiny*, nr z 26.03.1997 r., s. 14. Krzyż jest nieco pochylony i choć przed wejściem na teren posesji znajduje się stosowna tabliczka Wojewódzkiego

Konserwatora Zabytków informująca o nim, to jednak sam krzyż jest z drogi słabo widoczny, zaś otoczenie krzyża robi przygnębiające wrażenie.

¹³ T. Krotowski, *op.cit.*, s. 52.

¹⁴ *Ibidem*.

¹⁵ *Chronografia albo dziejopis żywiecki* wydany przez Stanisława Grodzkiego i Irenę Dwornicką w ramach Pracowni Wydawnictw Źródłowych Instytutu Historyczno-Prawnego Uniwersytetu Jagiellońskiego, Tow. Miłośników Ziemi Żywieckiej, Żywiec 1987, s. 140.

¹⁶ *Ibidem*. W pobliżu kościoła Świętego Krzyża w Żywcu dokonywano zresztą więcej egzekucji. W latach 1625–1684 ścięto tu wspomnianego już Michała Gnidka, Jakuba Regulusa za kradzież, Mikołaja Koprzykowicza za bigamię, Marcina Ociepkę za świętokradczą kradzież wotów, Wojciecha Stokłosę za kradzież koni i synka żywieckiego – stawiając na jego grobie również krzyż kamienny. Jeden z tych krzyży zachował się do naszych czasów, jest wysoki na 80 cm, o równych ramionach – niestety nie zachowały się na nim żadne inskrypcje – por. Z. Rączka, *Przewodnik po kościołach żywieckich*, Towarzystwo Miłośników Ziemi Żywieckiej, Żywiec 1992, s. 8.

¹⁷ Oczywiście do tego typu relacji należy podchodzić z dużym sceptycyzmem, choć podobnych relacji nawiązujących do początków chrześcijaństwa na tych terenach jest znacznie więcej. Przykładem może być sąsiednia ziemia raciborska, gdzie kamienny krzyż z Lekartowa zwany jest „cyrylikiem” i ma stać na rzekomym miejscu wygłaszania kazań przez apostoła Słowian – św. Cyryla – por. wykaz kapliczek ziemi raciborskiej dokonany przez A. Gałęcką-Paduchową *Kapliczki przydrożne ziemi raciborskiej* – wyd. Centrum Dziedzictwa Kulturowego Górnego Śląska, Katowice 1997, s. 105. W tym miejscu należy także wspomnieć, że pomiędzy graniczącą z Jedłownikiem dzielnicą Wodzisławia – Kokoszycami a centrum miasta przy głównym trakcie (po prawej stronie jadąc od Kokoszyca) stały 2 krzyże w odległości 100 m od siebie. Tradycja mówi o pojedynku w tym miejscu dwóch braci – por. A. Wróbel, *Z przeszłości czterech wsi*, Katowice 191, s. 249.

¹⁸ *Schlesisches Urkundenbuch*, Wien 1977, t. II, nr 165 a także M. Cetwiński, *Rycerstwo śląskie do końca XIII wieku. Biogramy i rodowody*, Wrocław 1982, B 57, s. 31. O innej darowiźnie dokonanej przez tego wielmożę (Grobniki koło Głubczyc) por. Fr. Maroń, *Rozwój sieci parafialnej w diecezji katowickiej aż do końca XV wieku*, w: *Śląskie Studia Historyczno-Teologiczne*, II 1969, s. 136.

¹⁹ Por. T. Krotowski: *op.cit.*, s. 53.

²⁰ Nie publikowana dotąd, choć spisana relacja mieszkanki Radlina Gertrudy Smółka.

²¹ Por. *Katalog Zabytków Sztuki w Polsce – Powiat wodzisławski*, 1960, s. 18.

²² Jeden z mieszkańców Syryni nie zdając sobie sprawy z wagi zabytku wykorzystał kamień do gładzenia terasu – por. T. Krotowski *op.cit.*, s. 54. Dodać należy, że na terenie tej miejscowości przed wojną znajdowały się – obok wzmiankowanego – jeszcze 3 krzyże pokutne: pierwszy, stojący przy polnej drodze z Syryni do Zawady, drugi stojący nieco głębiej w pobliżu stawu, zwanego „Nosolowym” i wreszcie trzeci, którego przed zniszczeniem zdołano sfotografować (zdj. w Muzeum w Raciborzu). Dziś nikt już nie zna dalszych losów tych zabytków (A. Wróbel, *op.cit.*, s. 249). Wyjaśnienia wymaga też informacja podana przez proboszcza z Tworkowa, ks. Józefa Gregora, który na łamach *Oberschlesische Heimat* (nr 5/1909) wspominał o krzyżu kamiennym, znajdującym się w odległości około 2 km od Syryni, na skraju lasu przy leśnej ścieżce prowadzącej do Pszowa.

²³ Dla przykładu: na terenie ziemi wodzisławskiej odkryto, opisano i wreszcie skatalogowano 11 tego typu zabytków, na terenie ziemi rybnickiej 5.

²⁴ Co się tyczy pszczyńskiego krzyża pokutnego, to z relacji mieszkańców zdołano ustalić, że w okresie międzywojennym został on utopiony w parku pszczyńskim, nad Pszczynką, w pobliżu szosy przecinającej park. Ostatni raz był wzmiankowany w 1929 r.

²⁵ T. Krotowski, *op.cit.*, s. 50.

²⁶ Według ustaleń K. Szczęsnego forma miecza pojawia się aż 65 razy na polskich krzyżach pokutnych – por. K. Szczęśny, *op.cit.*, s. 43.

²⁷ *Ibidem*.

²⁸ T. Krotowski, *op.cit.*, s. 43.

²⁹ *Mały Słownik Kultury dawnych Słowian*, pod redakcją L. Leciejewicza, Warszawa 1900, s. 589.

³⁰ J. Kempa, G. Marek, *Historia miejscowości i parafii Bujaków*, Katowice 1995, s. 27.

³¹ K. Niesiecki, *Herbarz Polski*, Lipsk 1840, t. V, s. 98 a także t. X (Lipsk 1845), s. 218, przy czym w pracy tej występuje nieco inna fonetycznie forma tego nazwiska, bo Kisielińscy. O Kisielońskich por. też cyt. już J. Kempa i G. Marek, *op.cit.*, s. 28.

³² *Ibidem*, s. 27.

³³ J. Kempa, G. Marek, *op.cit.*, s. 27. Autorzy opisując zabytek powołują się na chyba najwcześniejszą pracę próbującą wyjaśnić tę zagadkę, a mianowicie pracę Hansa Lutscha *Die Kunstolenkmer des Regierungs Bezirk Oppeln*, Breslau 1849, s. 426, według którego krzyż bujowski jest na pewno krzyżem pokutnym.

³⁴ L. Musioł, *Bujaków. Monografia historyczna gminy i parafii*, Katowice 1995, choć sam L. Musioł pracę przygotował już w 1961 roku, ale pozostawił ją w maszynopisie. Wersje zabójstwa próbują też wyjaśnić Marian Sworzeń i Adam

Dudek w pracy: *Mikołowski Słownik Biograficzny*, Mikołów 1998, s. 81 uważając, że zamordowaną była niejaka Kalerpa Kisielońska.

³⁵ L. Musioł, *op.cit.*, s. 60.

³⁶ *Ibidem*.

³⁷ *Ibidem*.

³⁸ T. Krotowski, *op.cit.*, s. 46.

³⁹ Niestety, również nie wiemy, jaka była ostatecznie jego wysokość, bo krzyż jest poważnie okaleczony (por. zdjęcie).

⁴⁰ Por. Z. Orlik, *Gmina Pawłowice. Szkice z dziejów*, Pawłowice 1994, s. 63.

Bibliografia

Źródła

Chronografia albo dziejopis żywiecki – wyd. przez. S. Grodziskiego i Irenę Dwornicką w ramach Pracowni Wydawnictw Źródłowych Instytutu Historyczno-Prawnego Uniwersytetu Jagiellońskiego w Krakowie, Towarzystwo Ziemi Żywieckiej, Żywiec 1987.

Schlesische Urkundenbuch, Wien 1987; t. II.

Literatura

- Błaszczyk S., *Pokutne pomniki kamienne województwa leszczyńskiego w świetle dawnego prawa, zwyczajów i legend*, w: Rocznik Leszczyński 1982, R. 6;
- Cetwiński M., *Rycerstwo śląskie do końca XIII wieku. Biogramy i rodowody*, Wrocław 1982;
- Dudziński P., *Alfabet Heraldyczny*, Warszawa 1997;
- Gałęcka-Paduchowa A., *Kapliczki przydrożne ziemi raciborskiej*, wyd. Centrum Dziedzictwa Kulturowego Górnego Śląska, Katowice 1997;
- Grodziski S. rec. pracy W. Maisla, *Archeologia prawna Polski*, w: *Ruch Ekonomiczny i Socjologiczny*, R. XXXXV 1983, z. 3, s. 225–258.
- Katalog Zabytków Sztuki w Polsce. Powiat wodzisławski*, 1960;
- Kempa J., Marek G., *Historia miejscowości i parafii Bujaków*, Katowice 1995;
- Kronika czy historyczna wiadomość o Rydułtowskiej ku Pszowu przyłączonej Parafii ułożona i napisana przez księdza Pawła Skwarę Fararza Pszowskiego i Rydułtowskiego i księdza Augustyna Wolczyka kapelana*, 1862.
- Krotowski T., *Krzyże pokutne w rybnickim i jego sąsiedztwie*, w: *Kroniki rybnickie* 1983, nr 1;
- Krzyż niezgody*, w: *Nowiny Rybnickie*, tygodnik, nr z 26.03.1997 (brak w artykule nazwiska autora);
- Lutsch H., *Die Kunstolenkmler des Regierungs Bezirk Oppeln*, Breslau 1849;
- Maisel W., *Archeologia prawna Europy*, Warszawa–Poznań 1989;
- Maisel W., *Archeologia prawna Polski*, Państwowe Wydawnictwo Naukowe, Warszawa–Poznań 1982;
- Maisel M., *Archeologia prawnicza, Zarys problematyki*, w: *Czasopismo Prawno-Historyczne* 1967, t. XIX, z. 2, s. 10.
- Małecki M., *Konstancja księżna wodzisławska i jej księstwo*, Wodzisław Śl. 1997;
- Mały słownik kultury dawnych Słowian* pod red. L. Leciejewicza, Warszawa 1990;
- Maroń F., *Rozwój sieci parafialnej w diecezji katowickiej aż do końca XV wieku*, w: *Śląskie Studia Historyczno-Teologiczne*, II 1969.
- Michalak K., *Kamienna pokuta*, w: *Trybuna Śląska* nr z 4.10.1996;
- Milka J., *Kamienne pomniki średniowiecznego prawa*, Wrocław 1979;
- Musiół L., *Bujaków. Monografia historyczna gminy i parafii*, Katowice 1995;
- Niesiecki K., *Herbarz Polski*, Lipsk 1840, t. V; Lipsk 1845, t. X;
- Orlik Z., *Gmina Pawłowice. Szkice z dziejów*, Pawłowice 1994;
- Rączka Z., *Przewodnik po kościołach żywieckich*, Towarzystwo Ziemi Żywieckiej, Żywiec 1992;

- Scheer A., *Krzyże pokutne ziemi świdnickiej*, Świdnica 1984.
- Seweryn T., *Kapliczki i krzyże przydrożne w Polsce*, Warszawa 1958;
- Sworzeń M., Dudek A., *Mikołowski Słownik Biograficzny*, Mikołów 1998.
- Szczęsny K., *Średniowieczne krzyże pokutne i komemoratywne na Górnym Śląsku*, w: *O sztuce Górnego Śląska i przyległych ziem małopolskich* – Materiały IV Seminarium Sztuki Górnośląskiej – Zakładu Historii Sztuki Uniwersytetu Śląskiego i Oddziału Górnośląskiego SHS, Katowice 1993;
- Utrata G., *Krzyż pokutny w Rogoźnej*, w: *Żory. Zarys dziejów, Wypisy*, Żory 1994;
- Woikowski-Biedau E., Kutzer P., *Steikreutze in Oberschlesien*, w: *Oberschlesische Heimat*, Oppeln 1909, t. V;
- Wróbel A., *Z przeszłości czterech wsi*, Katowice 1991.

Spis treści

Wstęp	7
Krzyże pokutne na ziemi wodzisławskiej	9
Krzyże pokutne na ziemi pszczyńskiej	17
Zakończenie	23
Przypisy	25
Bibliografia	31
Literatura	33



Zamek wodzisławski – stan obecny



Pieczęć księcia Władysława Opolskiego w zbroi i z tarczą z piastowskim orłem



Racibórz – obraz świątobliwej Ofki (Eufemii) – siostry (?) właścicielki XIV-wiecznego Wodzisławia – Konstancji



Założyciel Wodzisławia Śl. książę opolski Władysław. Tablica epitafijna z klasztoru cysterskiego w Rudach Wielkich



Krzyż „jagielloński” w Rydułtowach z wyrytą inskrypcją A N. D. I. 678 C E E S I.M. 6 S C – rozszyfrowaną przez proboszcza rydułtowskiego



Krzyż „jagielloński” w Rydułtowach stan obecny



Radoszowy – pochylony krzyż pokutny na terenie prywatnej posesji



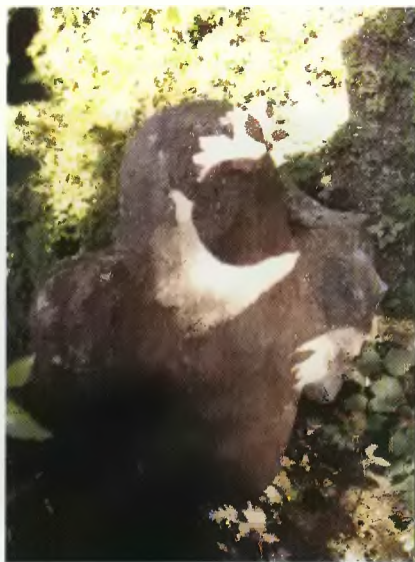
Rynek w Wodzisławiu Śl. z widoczną bryłą kościoła farnego – stan obecny



Wodzisław Śl. krzyż pokutny na tle Urzędu Stanu Cywilnego – stan obecny



Wodzisław Śl. – jeden z 2 krzyży stojących przed Urzędem Stanu Cywilnego (krzyż pochodzi z ul. Pszowskiej) – stan obecny



Wodzisław Śl. – krzyż stojący przed Urzędem Stanu Cywilnego (przeniesiony z ul. Radlińskiej 82) – stan obecny



Wodzisław Śl. – krzyż pokutny znajdujący się na prywatnej posesji przy ul. Radlińskiej
na zdj. widoczne skleione jedno z ramion
– stan obecny



Wodzisław Śl. – krzyż z ul. Radlińskiej zastąpił pięknie wkomponowany w zieleni ogrodu
– jeden z niewielu takich przykładów stan obecny



Wodzisław Śl. Jedłownik – pałac mieszczący Dom Pomocy Społecznej. Jedłownik jest najstarszą dzielnicą Wodzisławia Śl. – stan obecny



Wodzisław Śl. – Jedłownik, krzyż pokutny z widoczną inskrypcją w jęz. niem. „den 2 october 1828 INRI” – stan obecny



Wodzisław Śl. Jedłownik, krzyż pokutny, druga strona z widocznym rytym krzyżem na przecięciu ramion – stan obecny



Rogów – krzyż zwany „maltańczykiem”, znajdujący się pod ogrodzeniem kościelnym – stan obecny



Rogów – okaleczony krzyż pokutny u wejścia na miejscowy cmentarz – stan obecny



Rogów – podwójne memento – krzyż pokutny oraz pomnik zamordowanych w 1945 r. mieszkańców Rogowa – stan obecny



Łaziska – drewniany kościółek z wmurowanym w ogrodzenie krzyżem pokutnym – stan obecny



Łaziska – zbliżenie krzyża – stan obecny



Łaziska – gotyckie rzeźby z ołtarza
drewnianego kościółka – zdj. przed-
wojenne



Olza – krzyż łaciński, stojący na prywatnej posesji, wg tradycji na miejscu zbrodni



Nie istniejący już krzyż pokutny w Syryni
– zdj. przedwojenne



Lubomia – miejscowość sąsiadująca z Syrynią – kościółek drewniany przypominający pogańską gontynę. Zdjęcie przedwojenne



Park i zamek pszczyński stan obecny



Park pszczyński – stan obecny



Zamek Hochbergów w Pszczynie – stan obecny



Spalony we wrześniu 1939 r. przez Niemców drewniany kościół pod wezwaniem św. Jadwigi



Przyroda w parku pszczyńskim – stan obecny



Wijąca się leniwie rzeka Pszczynka w parku pszczyńskim – stan obecny



Studzionka – krzyż pokutny z widoczną tablicą informacyjną Woj. Konserwatora Zabytków – stan obecny



Studzionka – krzyż pokutny z widocznym zarysem miecza – stan obecny



Studzionka – sąsiedni krzyż pokutny
z wyraźnym wyłobieniem na przecięciu
ramion – stan obecny



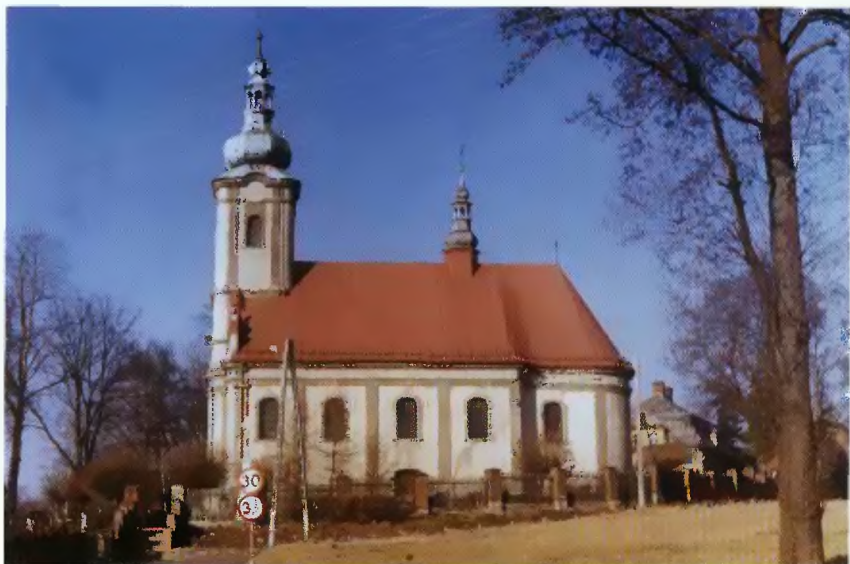
Studzionka – widoczne, tajemnicze wyłobienie krzyża o niewiadomym przeznaczeniu – stan obecny



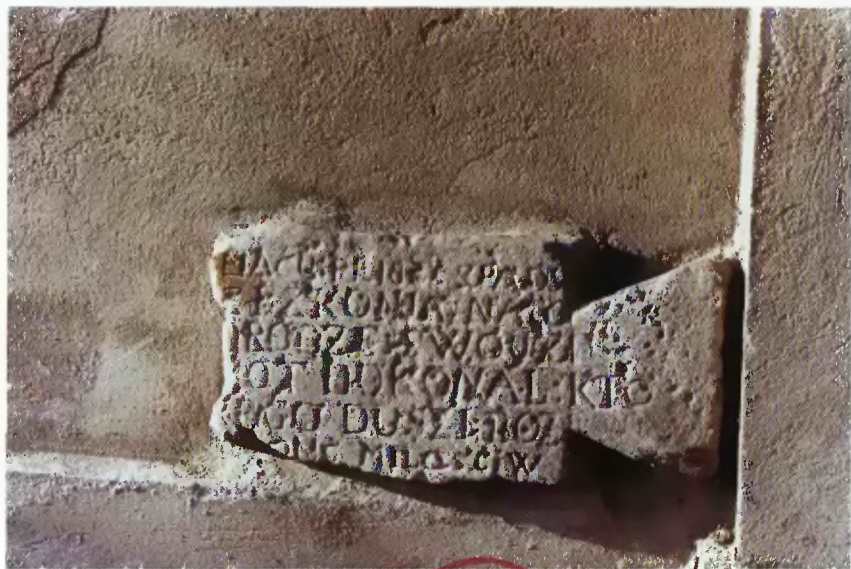
Bujaków – krzyż łaciński z widoczną inskrypcją w jęz. pol. „IHS 1961 dnia zmarła Katarzyna Kisieleńska” – stan obecny



Krzyżowice – kaplica z wymurowanym fragmentem krzyża – stan obecny



Krzyżowice – kościół parafialny – stan obecny



Krzyżowice – detal z kaplicy przydrożnej – wmurowany fragment kamiennego krzyża z polską inskrypcją – stan obecny

Miejska
Biblioteka
Publiczna
w Pszczynie

Errata.

Ważniejsze błędy dostrzeżone w druku

Strona:	Wiersz:	Jest:	Powinno być:
9	10 od dołu	zwanych	zwany
17	13 od góry	awansowała się	awansowała
27	10 od dołu	Katowice 191	Katowice 1991
31	1 od dołu	Wien 1987	Wien 1977
33	13 od dołu	Maisel M.	Maisel W.
3 zdjęcie od końca		z wymurowanym	z wmurowanym



ROGÓW



SYRYNIA



WODZISŁAW ŚLĄSKI



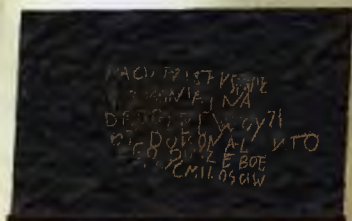
WODZISŁAW ŚLĄSKI



STUDZIONKA



STUDZIONKA



KRZYŻOWICE



OLZA



ROGÓW



ŁAZISKA



JEDŁOWNIK



WODZISŁAW ŚLĄSKI



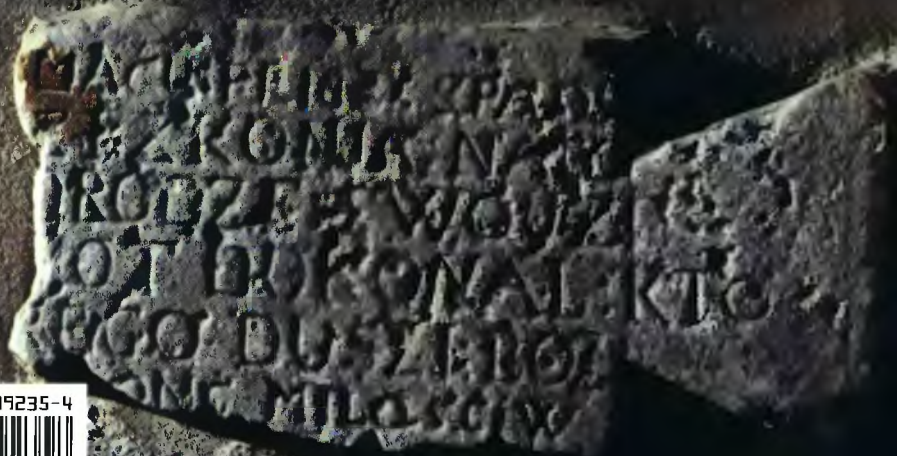
RADOSZOWY



RYDUŁTOWY



BUJAKÓW



ISBN 831109235-4



9 788311 092358

<http://ksiegarnia.bellona.pl/>