

KURIER CZĘSTOCHOWSKI

Nr 300

CZĘSTOCHOWA, NIEDZIELA 21 GRUDNIA 1941 R.

ROK III (XXXVI)

Wojska brytyjskie opuściły Kedah

Radio New-York potwierdza komunikat sztabu japońskiego

Sztokholm, 20 grudnia. — Sytuacja wojsk na półwyspie Malajskim pogorszyła się w dalszym ciągu, jak to przyznają nawet ze strony anglistko-amerykańskiej. Nowojorska stacja radiowa donosi z Singapur, że naczelna komenda brytyjska podała do wiadomości, że wojska brytyjskie były zmuszone do wycofania się z Kedah. Wojska te znajdują się na południowym brzegu rzeki Priam. Odwrót ten został dokonany w nocy.

Państwo Kedah, stojące pod protektorem brytyjskim, obejmuje 9.430 km kwadratowych powierzchni i liczy 480.000 mieszkańców, przeważnie pochodzenia malajskiego. Posiada ono duże znaczenie, dzięki bogatym kopalniom cyny.

Konferencja wojskowa u Roosevelta

Sztokholm, 20 grudnia. — W czwartek wieczorem odbyła się w Białym Domu konferencja amerykańskiego ministra wojny oraz czołowych osobistości wojskowych.

Oddziały angielsko-holenderskie na Timorze

Silne oburzenie w Portugalii — Konsulat Anglii w Lizbonie pod ochroną policji — Parlament portugalski dziś rozstrzyga

Berlin, 20 grudnia. — Fakt obsadzenia portugalskiej części wyspy Timore przez wojska australijskie i holendersko-indyjskie w dniu 18 grudnia, poprzedzony został nieprzychylnym uwagowaniem, jakoby Japonia obsadziła kolonie portugalskie Macao. Wiadomość ta natychmiast została zdementowana; zarówno ze strony czynników japońskich jak i portugalskich. Atak dokonany na portugalską część wyspy Timor wywołał w Portugalii wielkie poruszenie. Parlament portugalski zbierze się dzisiaj celem wysłuchania oświadczenia rządu.

W czwartek po południu zupełnie niespodziewanie zmocniono posterunki policyjne przed poselstwem brytyjskim i generalnym konsulem w Lizbonie.

Lizbona, 20 grudnia. — Rząd portugalski

Wzórce „Victoria” zdobyte — gubernator zbiegł

Japończycy wdarli się do Hongkongu

Beznadziejne położenie miasta / Wojska japońskie zdobywają bazę po bazie

Tokio, 20 grudnia. — Główna cesarska kwatera komunikuje, że Japończycy przeprowadzili akcję wysadzenia wojsk na Hongkong. Jak w uzupełnieniu tej wiadomości donosi agencja „Domei” z Kaulun, wyładowanie odbyło się w dniu 18 grudnia o godz. 22 (godz. 15 czasu niemieckiego) w trzech punktach północno-wschodniej części Hongkongu oraz na pewnym zachodnim odcinku brytyjskiej kolonii koronnej. Akcja ładowania japońskich sił marynarskiej wojennej i oddziałów armii lądowej wspierana była z Kaulun gwałtownym ogniem artylerii japońskiej. Nieprzyjaciel odpowiadał ogniem. Japońskie siły zbrojne prowadzą szybko swoje

dalsze operacje we wszystkich częściach Hongkongu. W Amoy obiegają pogłoski, jak donosiła agencja „Domei”, że gubernator Hongkongu sir Mark Young uciekł w nieznanym kierunku. Ucieczka Younga spowodowała wielkie burzenie wśród żołnierzy i chińskiej ludności. Jak się „Tokio Asahi Szimbun” dowiaduje z Hongkongu, walczą tam wojska japońskie zdobyły znane wzgórce Victoria i znajdujące się tam ważne pozycje artyleryjskie i artylerii przeciwlotniczej. Z tego punktu wojska japońskie mają możliwość obserwowania terenu miasta.

Tokio, 20 grudnia. — Wydział armii i marynarki cesarskiej kwatery głównej komunikuje, iż operacje mające na celu wysadzenie wojsk japońskich na wyspie Hongkongu dokonane zostały pod osłoną ciemności i wśród silnego ognia nieprzyjacielskiego. Operacje te przybrały pomyślny przebieg. Zarówno oficerowie jak i żołnierze są przepełnieni nadzieją zwycięstwa.

Według informacji agencji „Domei” z Kaulun, wojska japońskie zajęły punkt obserwacyjny „Jardines Hill” położony na wysokości 470 m, a leżący niedaleko centrum wyspy Hongkong. Fakt ten miał miejsce w 2 i pół godziny po wysadzeniu wojsk na wyspie. Jak się dowiaduje, główne siły wojsk japońskich zajęły w godzinach rannych kilka punktów strategicznych. Do godz. 11-tej przed południem wojska japońskie zdobyły liczne pozycje obronne oddziałów brytyjskich, wobec czego połowa kolonii koronnej zasadniczo znajduje się pod kontrolą japońską.

Wyspa Hongkong leży u południowych wybrzeży Chin, w półkolej zatoce Kantonu, ludność u jej brzości. Wyspa ta mierzy 30 km kw. wzdłuż której znajduje się kilka mniejszych wysp, była w r. 1842 punktem wyświeślowym do t. sw. wojny opiumowej, w toku której wojska brytyjskie zajęły w r. 1841 wspomnianą wyspę, której już nie oddały. W r. 1942 Chłodziły byli zmuszeni ostatecznie odstąpić ją na rzecz Wielkiej Brytanii.

Obecnie obszar brytyjskiej kolonii koronnej Hongkongu leżący u półkolej zatoce Kantonu o powierzchni 260 km kw. jest więc nieco większym od obszaru Berlina, wynoszącego 884 km kw. Nad wyspą panuje sprężyste powietrze, wysokość około 500 m, którego stoki są gęsto zalesione. Na jego zboczach w tarasowej formie usadowiło się miasto Victoria, które posiada najsilniejszą i najnowszą górnictwa na terenie Wielkiej Brytanii. Kaulun zamieszkuje przeszło 50 tys. ludzi.

Cesarska Kwatera Główna komunikuje

Tokio, 20 grudnia. — Wydział armii cesarskiej kwatera głównej komunikuje, że armia japońska współdziała z marynarką podjęła na wszystkich terenach operacyjnych znaczne wysiłki. Operacje na wszystkich frontach mają przebieg zadowalający. Wszędzie zlanano opór nieprzyjacielski. Ze szczególnego sprawozdania wynika, że koncentracja atak na Hongkong trwa dalej. Na Filipinach zyskano dalsze korzyści terenowe. Walka na zachodnim wybrzeżu w kierunku Vigan na północno-zachodnim wybrzeżu Luzonu rozwija się również pomyślnie. Oddziały wojsk japońskich, które wyładowały w południowej części Luzonu zajęły obszar na

południowy zachód od Legaspi i ściśleja wycofującego się nieprzyjaciela. Równocześnie lotnictwo kontynuowało ataki na nieprzyjacielskie lotniska w okolicy Manili. Główne siły nieprzyjacielskiego lotnictwa zostały rozgromione.

WSTRZYMANO KOMUNIKACJE POWIETRZNA NAD PACYFIKIEM

Sztokholm, 20 grudnia. — Amerykańskie towarzystwo komunikacji powietrznej „Panamerican Airways” wstrzymało z natychmiastową mocą obowiązującą całą swą komunikację powietrzną na Oceanie Spokojnym.



Posiedzenie przedstawicieli mocarstw Paktu Trzech w Berlinie. — Przemawia m. in. Ribbentrop na lewo od niego stłumiony marszałek polny Keitel, na prawo admirał Raeder i marszałek lotnictwa Milch naprzeciwko ambasadora japońskiego Oshima i ambasadora włoski Alfieri.

ARCHANGIELSK

(Napisał admirał G. v. Schoultz, Copyright by „Vox Gentium” (1941))

Znany fiński admirał v. Schoultz, który w czasie wojny światowej był w Anglii oficerem łącznikowym. Floty rosyjskiej jest dalszą swą dawnoletnią dowodzący w marynarce jednym z najlepszych znawców północnego Morza Łodowatego i Białego.

Anglia szuka nowych dróg, aby przyjąć z pomocą uciekinierom przyjeźdźcom. Są jednak tylko dwie takie drogi na najdalszych krańcach północy i najodleglejszym odcinku południowym naszego kontynentu. Trzecia droga wysunięta najdalej na wschód, a prowadząca przez Władywostok wydaje się nawet Stanom Zjednoczonym ostatecznie za wykluczoną — z geograficznych, politycznych i strategicznych względów, które całkowicie przemawiają przeciwko niej. Dla Anglii droga ta w ogóle nie wchodzi w rachubę, a to z powodu odległości i braku okrętów. Z dwóch pierwszych dróg — droga północna byłaby najbliższa Z Anglii prowadzi ona wzdłuż norweskich wybrzeży wokół przylądka północnego przez Morze Łodowate do Murmańska i przez Morze Białe do Archangielska. Murmańsk jest jednak oddalony od środkowej Anglii o około 2.500 km. Archangielsk zaś o 3.500 km.

Oba porty połączone są z rosyjską siecią kolejową, jedną koleją żelazną. Prowadzi ona od Murmańska do Leningradu przez miasto portowe Pietroski (Petrozawodsk), leżące na zachodnim wybrzeżu jeziora Onega (Ańsijärvi). Ponieważ Pietroski znajduje się już silnie w rękach fińskich, a cała kolej murmańska, pozostała jest stale pod ogniem niemiecko-fińskiej broni powietrznej, po części także artyleryjskiej, nie może już służyć tak jako droga łącznikowa między Murmańskiem a pozostałymi terenami Rosji. Takie połączenie może mieć miejsce tylko drogą, powietrzną lub morską wokół półwyspu Kola i przez Morze Białe do Archangielska. Przez morze trasa ta wynosi 1.000 km w linii powietrznej 600 km.

Droga morską wokół Kola prowadzi przez Morze Barenta znane z powodu burz i również częstych a gęstych mgieł, następnie przez daleko ciągnącą się cieśninę boczna Morza Białego, a w końcu przez te ostatnią do ujścia rzeki Dżwina w której dełcie leży port Archangielski. Całe morze jest zamrażnięte w ciągu 6 do 7 miesięcy, a u ujścia do Morza Łodowatego gromadzi się lód w takiej ilości, że stawia opór nawet najsilniejszemu łamaczowi lodów. Rząd sowiecki posiada wprawdzie kilka takich jednostek, według źródeł rosyjskich 3, o pojemności 10.000 do 12.000 ton, ale gęsto i ciężko zwalzy kręły lodowej nie pozwalają na żadne określone jazdy i są największym niebezpieczeństwem dla największych okrętów. A skoro tylko lód poczęnie zaciskać swoje okowy, nie wiele okrętów handlowych może sprostać temu olbrzymiemu naciskowi. W takim łodzi tylko najsilniejszy łamacz-łód może się wolno poruszać naprzód. O jedździe zaś zryżakami lub wymiataciami nie może być nawet mowy. Dla bomb nieprzyjacielskich jest taki konwój, posuwający się w zwichłach lodu, najłatwiejszym i najpewniejszym celem.

Archangielsk jest portem płaskim i jest starzyzną. W czasie wojny światowej był on do pewnego stopnia zmocniony, z rądzów jednak bolszewickich znnowo ogromnie podupadł. Port ten służy do wywozu drzewa i produktów drzewnych. Do wyładunku i przechowywania materiału wojennego, broni i amunicji zupełnie się nie nadaje. Nagromadzenie w tym porcie tego rodzaju towarów spowodowało w wojnie światowej olbrzymi pożar, w czasie którego magazyny i składnice portowe bardzo ucierpiały. Połączenie kolejowe Archangielska ze wschodnimi terenami Sowieckiego państwa może być dokonywane tylko drogą okrężną przez Wologę. Wiata. Komunikacja wprost przez punkt zwłozowy Kotlas jest możliwa tylko w lecie, jak długo droga wodna rzeki Dżwiny jest niezamrażona.

Ostry klimat i brak portów nowożytnie urządzonych nie są jednak jedynymi niekorzystnymi czynnikami północnej drogi morskiej, o ile miałyby ona służyć anglistko-amerykańskim transportom zbrojnym. Droga z Anglii zbacza po większej części do wybrzeży norweskich, które jak wiadomo są w rękach niemieckich. Każdy nieprzyjacielski konwój byłby narażony na tej całej przestrzeni na silne ataki niemieckich łodzi, min, bombowców mających swe oparcie na norweskich wybrzeżach. Na podobne ataki jest już teraz narażony Ford Knolla (Kola) z sowieckimi portami Polarnode i Murmańsk i to z najbliższej odległości, gdyż z fińskiego Petasmo do Murmańska odległość wynosi zaledwie 190 km a z norweską portu Kirkenes niecałe 150 km. Sam Archangielsk leży w odległości niecałkowicie 500 km od Pietroski, a zaledwie 400 km od zdobytego niedawno przez wojska niemieckie Pantanu, które położone jest w środku Karoli wschodniej nad wielkim jeziorem Seesjärvi.

Nowy atak na Hawaje

Wyspy Johnston i Mai Rai zaatakowane przez japońskie okręty wojenne — Aresztowania w Hawanie

Sztokholm, 20 grudnia. — Z Nowego Jorku donoszą: Ministerstwo marynarki podało do wiadomości, że we wtorek dwie wyspy hawajskie Johnston i Mai Rai zostały w ciągu ub. 24-ch godzin zaatakowane przez japońskie okręty wojenne.

Meksyk, 20 grudnia. — W jednej z wielek na północ od Hawany zaarrestowano — jak donoszą — w czwartek 18 Japończyków pod zarzutem szpiegostwa. Wśród nich znajduje się kilku oficerów rezerwy marynarki. Szereg motorowych łodzi rybackich, należących do Japończyków, zostało skonfiskowanych.

Anglicy wycofują się z Penang

Komunikat głównodowodzącego wojsk brytyjskich w Indiach

Stangha, 20 grudnia. — General sir Archibald Wavell, głównodowodzący wojsk brytyjskich w Indiach, podał — jak donoszą z Delhi — do wiadomości, iż wojska angielskie zostały zmuszone do wycofania się z wyspy Penang, znajdując się u wschodnich wybrzeży półwyspu Malajskiego.

DUFF COOPER MINISTREM Z SIEDZIBA W SINGAPURZE

Sztokholm, 20 grudnia. — Alfred Duff Cooper, dotychczasowy reprezentant brytyjskiego gabinetu wojennego z siedzibą w Singapurze, został mianowany ministrem dla spraw Dalekiego Wschodu, przy czym siedziba jego pozostaje w dalszym ciągu w Singapurze. Funkcje nowomianowanego ministra obejmują mniej więcej zakres, który należał do ministra Lyttona w Kairze.

ZAGINAŁ SAMOŁOT USA Z WYŻSZYMI OFICERAMI

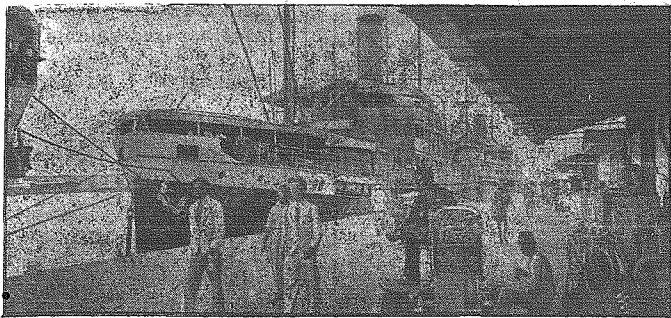
Na pokładzie znajdował się gen.-major Herbert Darnus

Sztokholm, 20 grudnia. — Według doniesienia agencji „Associated Press” z Waszyngtonu, Departament wojny Stanów Zjednoczonych podał do wiadomości, że samolot wojskowy wiceprzewodniczącego generała i generała Darnusa zaginął od dnia 12 grudnia. Samolot, jak stwierdza komu-

Bangkok, 20 grudnia. — Według doniesień z Camberry, podał australijski minister wojny wiadomości, że dotychczasowy pacyficzny dowódca wojsk australijskich, generał Miles zastąpiony został przez generał-majora Henry Douglas Wintera.

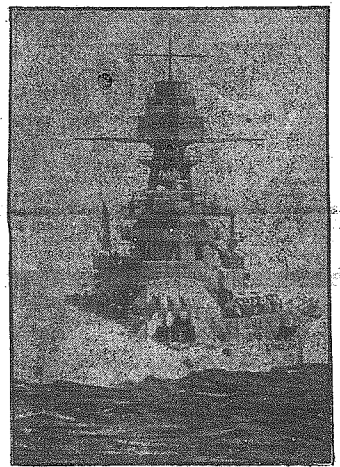
PRZEGŁAD TYGODNIA

Uderzenie japońskie na Pacyfiku



Widok na molo portowe w Borneo brytyjskim, gdzie według ostatnich depesz wydawali Japończycy

(Red.) Taktyka japońska przypomina blyskawiczne zaskoczenia metod niemieckich i, podobnie jak one, dała państwu Wschodzącego Słońca szeroko zarysowane sukcesy ofensywne na całym Pacyfiku. Japoński minister wojny w ostatnim raporcie przed parlamentem oświadczył, że japońskie operacje rozwijają się na obszernym terenie, którego centrum stanowi wschodnia część Oceanu Spokojnego. W tych warunkach, dzięki wstępnym sukcesom, oddziały japońskie były w możności dokonać lądowania



Linowiec USA „Arizona“, poj. 32,000 ton, trafiony torpedą lotniczą

w wielu punktach i zetrzeć się z batalionami Anglosasów. Gros operacji rozwija się na półwyspie Malajskim i Filipinach, a ich zadaniem jest opanowanie położonych tam baz brytyjskich, chroniących polacznia z Indiami i stanowiących potężne zapory imperialne. Uwagę musi zająć z konieczności, jeżeli już mowa o półwyspie Malajskim, najpotężniejsza baza brytyjska, jaka jest Singapur. Oficjalne oświadczenie ministra Tojo mówi o silnej wężaj pozycji Singapuru, oddzielenego dwuletnią dżunglą, ciągnącą się na przestrzeni 100 kilometrów. Komunikaty japońskie, mówiące o postępie ofensywy na Malajach, świadczą, że sztab cesarski przywiązuje do nich szczególną wagę. Wystarczy spojrzeć na mapę, aby ująć jasno zarysowany plan japoński, zmierzający przede wszystkim do opanowania wszystkich wysp, stanowiących główne bazy anglosaskie od półwyspu Malajskiego poprzez Borneo i dalej na północ Filipiny. Dąży do panowania floty japońskiej nad południowymi morzami chińskimi i wschodnią częścią Oceanu Spoko-

nego. Oczywiście front o potężnej długości nie może być opanowany w ciągu krótkiego czasu, ani też flota cesarska nie może zawiązać bezmiarom wód Pacyfiku. Operacje lądowe, morskie i lotnicze muszą tutaj uwzględnić elementy niezwykle silnego współdziałania wszystkich rodzajów broni, wszystkich rodzajów armii i misternego współdziałania sztabów lotniczych, morskich i lądowych, aby ogólne założenia Głównej Kwatery mogły się rozwijać planowo. Najbardziej znanym oprócz oświadczenia ministra Tojo jest ostatni komunikat japoński o stratach nieprzyjacielskich, podany w ostatnim czasie. Wymienia on pięć zatopionych statków liniowych i jeden statek niezdefiniowanej kategorii, dwa krążowniki ciężkiego typu i jeden statek cysterna. Prócz tego dwa statki liniowe klasy California zostały ciężko uszkodzone, jak również inne jednostki łącznej floty. Lotnictwo anglosaskie straciło 450 samolotów, straty japońskie są znacznie niższe. Ofensywa malajska rozwija się wolno, lecz z precyzją i ostatnie doniesienie angielskie z Singapuru mówi o marszu japońskim przez dolinę Perak do krótko-woj części Malajów. Operacje te mają na celu rozprószanie sił angielskich i realizowanie założeń dowództwa tego odcinka. Cały półwysp Malajski ma 1,300 kilometrów długości, a warunki terenowe są niezwykle ciężkie. Z punktu widzenia strategicznego odgrywa tam zasadniczą rolę, oprócz Singapuru, trzy bazy: Pulo, Penang i Kota Baru. Te dwie ostatnie zamykają dostęp do Singapuru od strony kontynentu. Bój o Malaje to przede wszystkim bój o przedpolę Singapuru.

Na odcinku Filipin jednostki bojowe lotnictwa, armii lądowej i marynarki japońskiej skoncentrowały swe wysiłki w kierunku niszczenia nieprzyjacielskich punktów oporu przez zrzućcie desantów, ataki bombowe, ostrzeliwanie z morza i akcje lądowe. W chwili obecnej posuwają się ruchem zrygnowatym w kierunku Manilli dwiema grupami japońskimi, mającymi wypełnić swe zadania w łącznej styczności z ogólnymi założeniami. Komunikaty japońskie podają tu już fakt zajęcia Luzonu i rozwijania się dalszego etapu ofensywy.

Przezi odcinek to front Szyamu, gdzie wojska syjamskie, po zawarciu z Japonią sojuszu militarnego, również weszły w styczność z nieprzyjacielem. Wojska japońskie skoncentrowane wzdłuż zachodniej granicy francuskiej Indochiny, zajęły Bangkok. W obecnym stadium plany japońskie doprowadzają się z jednej strony do rozprawienia t. zw. pierścienia okrażającego Nippon, a z drugiej przez błyskawiczne uderzenia jednocześnie w kilka najważniejszych punktów, realizując wypieranie Anglosasów z ich baz i punktów oporu. Ostatnim wyrazem tego jest „atak na Borneo“ i pierwsze, jak donosi komunikat japoński, zwycięskie boje o pomost między Malajami i Filipinami oraz z punktu widzenia gospodarki wojennej niezwykle ważne pola naftowe koncernów brytyjskich i holenderskich.

Dodatek dla katolików

Ewangelia św. na niedzielę czwartą Adwentu

W piętnastym roku panowania Tybertusa cesarza, gdy Poncjusz Płat rządził Judeą, kiedy tetrarcha Galilei był Herod, a Filip, brat jego tetrarchą w Lurei i Trachanidzie, Lizaian zaś w Abilene, za najwyższych kapłanów Annasza i Kajfasza, wystąpiło słowo Boże na Jana; syna Zachariasza, na puszczy. I obchodził całą okolicę Jordanu, głosząc chrzest pokutny na odpuszczenie grzechów, iako jest napisane w księdze mów Izajasza proroka: Głos wołającego na puszczy: gotujcie drogi Pańską: prostujcie ścieżki jego. Wszelka dolina będzie napelniona, a wszelka góra i pagórek poniżony będzie; i co jest krzywe, będzie proste, a co ostre gładkimi drogami. I wszelkie ciało oglądać będzie zbawienie Boże (Luk. III 1-6).

Kogo ewangelia niedzieli dzisiejszej na widownię świata wprowadza! — Mówi o Janie Chrzcicielu, określając czas i miejsce jego pojawienia się. Jakże błogosławione dla naszych czasów przysięstwo św. Jana Chrzciciela! Czy dzisiaj nie byłby potrzebny „Chrzest Pokutny“? Oby stanął znów między nami Pokutnik święty z nad Jordanu i skruszył opokę serca naszego doniosłym wołaniem: „Gotujcie drogi Pańskie: prostujcie ścieżki jego! Wszelka dolina będzie napelniona, a wszelki pagórek poniżony będzie, a co krzywe prostymi drogami“.

Ewangelia ta mówi również o Jezusie Chrystusie, którego osoba tak wyjątkowa, że równie nie było, nie ma, ani nie będzie. Jezus Chrystus stał się człowiekiem, nie

przystając jednak być Bogiem. Święty Jan Ewangelista mając na myśli godność Bożą Jezusa Chrystusa tak o Nim powiedział: Wszystko przez Niego się stało a bez Niego nie się nie stało. To Król królów i Pan zastępów.

Laska Boża przychodzi na dusze ludzkie poprzez szczera pokutę. Pan Jezus powiedział bezapelacyjnie: „Jeżeli pokutować nie będziecie, wszyscy zginiacie!“ Nie jest to tylko jakaś pogroźka... Jeśli nie odwrócimy się od zła, jeśli nie odwrócimy się od grzechu, jeśli nie powrócimy do Boga, zgraba nasza jest pewna i nieuchronna!

I nie pomoże żłóbek betlejemski tym, którzy duszy swej nie obmyślą dobru, adprawioną spowiedzią „Chrzem Pokuty“.

ŚWIĘTY TOMASZ

Św. Tomasz pochodził z Galilei i był z zawodu rybakim. Skoro znalazł się w grotnie, Apostołów, ukochał bardzo swojego Mistrza — Jezusa. Jego przywiązanie do Zbawiciela okazało się wówczas, gdy Apostołowie odradzali Jezusowi podróż do Jerozolimy. Wtedy to Tomasz, jeden z dwunastu, powiedział: „Jeżeli nie będę z Tobą, nie uwierzę!“ Ody Apostołowie opowiadali mu o zmartwychwstaniu Mistrza, Tomasz nie wierzył ich słowom, będąc z natury ostrożnym, chciał naocznie przekonać się o tym. Dopiero, gdy sam Zbawiciel ukazał mu się i kazał włożyć palce w rany Swoje, upadł Tomasz do nóg Chrystusowych, wołając: „Pan mój i Bog mój!“ Wtedy Jezus rzekł mu te pamiętne słowa: „Ponieważ widziałeś, Tomasz, uwierzyłeś. Błogosławieni, którzy nie widzieli, a uwierzyli!“

Św. Grzegorz Wielki o wydarzeniu tym słusznie powiada, że niewiara Tomasza więcej przyczyniła nam do poznania, niż wiara reszty Apostołów. Łączy nam many najczystszy dowód, że zmartwychwstanie Jezusa nie jest naszym wymysłem, ale faktem niezbitym.

Po Zielonych Świątkach Tomasz udał się w daleką podróż, w czasie której opowiadał Ewangelie św. w Egiptu i Abisynii, był także w kraju Partów i Medów.

Piękna, pochodząca z pierwszych lat chrześcijaństwa legenda mówi, że w czasie swej podróży zdołał on odnaleźć Trzech

Królów, którzy, jako pierwsi władcy tego świata, złożyli hołd świętej Dziecinie w Betlejem. Miał on ich ochrzcić i wyrzucić prawdę wiary św. Miał on dotrzeć daleko na Wschód, aż do Japonii i tam głosić Słowo Boże. Najwięcej jednak i najgorliwiej pracował w Indiach, gdzie do dziś dnia pozostały po nim pamiętki. Tam też doczekał się palmy męczeństwa. Zginął w pobliżu miasta Meliapur, nazwanego dziś Św. Tomasz.

Jednej Morsztyn

Goreje, Panie; coraz większy wstaje
Ogień, palący wnętrzości w perz suchych
Tu Twoje dzieło bez żadnej otuchy
Kona i z szum się gościem już rozstaje.

Już ośm miesięcy jako nie ustaje
Płomień czuły mroź, na lekarstwa głuchych
Jako wosk miękki, jako narzek kruchy
Tak się ta kruszy lepianka i taje.

To samo któreś posyłam westchnienie
Rad nie rad w sobie poszczągam i duszę,
Czekając z miłości w uścisk upalenia.

Ach! Jeśli już w tym skwarze skończyć muszę
I śmiercią samą przysięgam płomienia,
Ty od wiecznego wybaw ognia, dusze.

Wiadomości ze świata katolickiego

„Motu proprio“ Ojca Świętego

Dnia 4 grudnia 1941 roku Ojciec Święty ustanowił Instytut Papieskiego Dzieła Powołań Kapłańskich przy Św. Kongregacji Seminariów i Uniwersytetów Naukowych. Św. Kongregacja Seminariów i Uniwersytetów Naukowych doniosła o wielkiej potrzebie założenia Dzieła Powołań Kapłańskich, mającego następujące cele: a) ożywić w wiernych wszelkimi środkami pragnienie wspomaganie i strzeżenie powołań do stanu kapłańskiego; b) zapoznać ludzi z wzniosłością i potrzebą kapłaństwa katolickiego; c) doprowadzić wiernych całego świata do łączności modlitw i pobożnych praktyk.

Uroczystość ku czci św. Jana Bosko w Tokio

Z okazji pierwszego stulecia założenia Dzieła św. Jana Bosko, Zgromadzenie Salezjańskie obchodziło uroczystość założenia dobroczynnego i licznego zgromadzenia. Uroczystość ta odbywała się w domu kultury włoskiej w obecności ambasadora włoskiego, delegata apostołskiego ks. praelata Cimattiego, Superiora Salezjanów w Japonii i władz japońskich.

Nowy przebyskup diecezji Fermo

klaska przysięgę królów włoskim
Dnia 22 listopada po południu, o godzinie 15-iej, w królewskim pałacu w Kwirynale J. E. ks. Norbert Perini, arcybiskup diecezji Fermo, złożył przepisana przysięgę królów włoskim.

Pierwszy biskup w Honoluulu

Były Wikariat Apostolski na wyspach Hawajskich na Oceanie Spokojnym został wyniesiony na siedzibę diecezjalną. James J. Swensson wszedł uroczystość w posiadanie swej diecezji jako pierwszy biskup w Honoluulu.

Najświętsza Panna z Pilar opiekunka Hiszpanii

Na propozycję miasta Saragossy Ełka Boska z Pilar ma być ogłoszona „Ciekunka Hiszpanii“.

Nowa instytucja misyjna w Pekinie

Mimo trudności i braku środków materialnych zorganizowano w Pekinie t. zw.

„Dom Chrystusa Króla“ dla zakonnic z zagranicy i z Chin. Dom ten służyć ma jako pensjonat dla zakonnic, które mają przeżyć przeszkolenie misyjne. Mają one bowiem uczestniczyć na wykładach publicznych na Pekinśki Uniwersytet Katolicki. Poza tym Delegat Apostolski zamierza założyć szkołę medycyny dla sióstr chińskich, celem wykształcenia pielęgniarek do szpitali.

O. Justyn Borgonovo wygłasza kazania rekolekcyjne w Watykanie

Kaznodzieja na ewangelizacji duchownych, który odbywał się w Watykanie od 30 listopada do 6 grudnia r. b. a w których brał udział Ojciec Święty, był O. Justyn Borgonovo z Zakonu OO. Oblatów z Rho (Mediolan). Ojciec Borgonovo już przedtem wygłaszał kazania rekolekcyjne w Watykanie w czasie Pontyfikatu Piusa XI.

Nawrócenie się prof. Vivante

Słynny profesor i nezonny włoski. Maurycy Cesar Vivante, emeryt na Królewskim Uniwersytecie w Rzymie, niedawno nawrócił się na łono Kościoła katolickiego. Z okazji tej przyjęty został na uroczystej audyencji przez papieża Piusa XII. Ojciec Święty przyjął wybitnego uczonego nadzwyczaj serdecznie, życząc mu w dalszej jego naukowej pracy dużo łaski Bożej. Profesorowi Vivante towarzyszył O. Maurycy Slatery, Superior Towarzystwa Misyj Afrykańskich. Ojciec Slatery przygotowywał prof. Vivante do przyjęcia Sakramentu Chrztu św.

Powtórne powstanie zakonu pustelniczego w Hiszpanii

W klasztorze Parralskim 18-tu byłych żołnierzy-kombatantów, w obecności Nuncjusza Papieskiego i ministra wyznań i oświecenia publicznego przywrócić habit nowicjuszkowi Zakonu św. Hieronima. — Młodzieńcy ci pragną na nowo wzbudzić zainteresowanie się szerszych kół tym zakonem pustelniczym Zakonu św. Hieronima powstał w roku 1415 i zyskał wielu zwolenników na obszarze całego półwyspu Iberyjskiego, zwłaszcza za panowania Filipa II. Zakon został rozwiązany w 1835 roku. Klasztor Parralski już od roku 1447 był siedzibą zakonu tego w Hiszpanii.

Ataki japońskie zmusły załogę Penangu do ewakuacji miasta. — Na zdjęciu siedziba gubernatora i dzwonnica

Z CZĘSTOCHOWY I OKOLICY

Gruździeń
21
Niedziela

Dziś: Tomasza Apostoła
Jutro: Herona i Zenona
Wschód słońca o godz. 9.09
Zachód " " " 16.48

Dziś zaciemniamy

Początek zaciemnienia 16.40
Koniec zaciemnienia 8.30

Z DNIA NA DZIEŃ:

Mówi święty Toma, że wszędzie dobrze,
a najlepiej doma.

Św. Tomasz

Tomasz z bogobojności i nauki wzięty,
Za świętą wiarę włościł na wylot jest
pehniety,
I ten, co nie chciał wierzyć: czy jest w roku
Sam ją poniósł za wiarę Zbawiciela Pana.

Dyżury aptek

W dniu 21.XII dyżurują w Częstochowie następujące apteki: Kozanickiewicza - N. P. Maril 50; Pogorzały - Narutowicza 44. Od dnia 22.XII do dnia 23.XII: Srostakiewicza - Pl. Daszyńskiego 6; Sikorski - Śląska 4.

Dyżury święteczne lekarzy-Artyczków

W dniu 21.XII od godz. 10-12 i 16-17 dyżurują w Częstochowie pp. lekarze:
Internista: dr. Schultz Stefan - Jasnogórka 55;
Chirurg: dr. Kukielna Stanisław - Jasnogórka 71;
Laryngolog: dr. Bielunas Jan - N. P. Maril 33;
Okulist: Kłaczynski Adam - Al. Wolności 18;
Ginekolog: Kłuczewski Józef - Ślaska 5;
Dentysta: dr. Paruszyńska Stanisława - Kilińskiego 14.

Wstrzymanie przyszłości pakietek i paczek nadawców żydowskich
Kierownik Głównego Wydziału Poczt w Biurze Generalnego Gubernatorstwa wydał zarządzenie z dnia 21 listopada 1941 r. o wstrzymaniu przyszłości pakietek i paczek nadawców żydowskich w celu uniknięcia niebezpieczeństwa szerzącej się zarazy. (Dz. Rozp. GG Nr. 115 z dnia 6 grudnia 1941 r. str. 656). Od dnia 1 grudnia 1941 r. nie przyjmują się nadal aż do odwołania do przyszłości pocztowej pakietki, swyrcyckich paczek, niebezpiecznych i opóźnionych paczek wartościowych nadawców żydowskich.

Dyplomy mistrzowskie w Częstochowie
Znowu nastąpiły wykwalifikowanych rzemieślników obejmuje swoje zawody w naszym mieście. Ostatnio odbywające się egzaminy mistrzowskie w rzemiołstwie i walceniach z udziałem dyplom: p. Felickiowski Parafki, p. Kwapiszewiczowi Piotrowi, p. Kłozowski Kazimierzowi.
Egzamin zawodów ukulniczych siostry p. Jolanty Edwarda z zawodu kucharzki p. Kłaj Adam i p. Heterki Feliks.

Peszko o Holbeina i Goye

Dwaj mecenasi malarstwa w Częstochowie w podziemnej dyskusji na temat podróży i doświadczeń artystów, w jednej z miejscowych restauracji użyli kilka dni temu ciekawych argumentów przekonywujących w formie platerowanych gobelienek. Pan L. B. domniemuł botanika rozciągał swój wątpliwy i słamienny kości nosowy. Rozciąga waga już 10 minut po powyższej dyskusji zaczęła powtórnie naruszać. P. L. B. musiał pozostać pod opieką lekarza. Okazało się, że na skutek jakiejś infekcji przyspłatało się zakazanie krwi.



Pajęczarze nie próżnują

Wygładać jakiegoś czasu przy Wolności skradziono ze strzechy bliźnięt wartości 500 zł. Za strzechy oraz przysięgę na im. Chłopińskiego zgłosiła bliźnięta pościelowa Edyty Waleckiej. Strata wynosi 1500 zł.

Urząd Zasielwów Generalnego Gubernatorstwa

o zasadach uznawania nasion warzywnych

Pod pojęciem „nasione nasiona siewne warzyw” podlegają się takie nasiona, które wytworzone są w dopuszczonym przez Urząd Zasielwów Generalnego Gubernatorstwa gospodarstwie hodowlanym lub rozmnażającym. Tym samym warunkom odpowiadają nasiona siewne warzyw, które zostały wytworzone w innych gospodarstwach na mocy umów plantacyjnych, zatwierdzonych przez Urząd Zasielwów.

Wniosek o dopuszczenie gospodarstwa jako hodowlanego i rozmnażającego należy wnosić do Urzędu Zasielwów. Zarządzenie niniejsze reguluje sprawę dopuszczenia gospodarstw jako hodowlanych. Jako rozmnażających, a Urząd Zasielwów może w każdej chwili zakazać właścicielowi nasion hodowlanych dostarczać nasion pewnym gospodarstwom. Za strataj stąd wyniki nie udziela się oświadczenia. Urząd Zasielwów Generalnego Gubernatorstwa może odwołać dopuszczenie gospodarstwa jako hodowlane lub rozmnażające.

Do klasy nasion uznanych należą nasiona warzyw: oryginalne, rodzime, miejscowe. Ocena elity następuje przez inspekcję plantacji i przeprowadza ją właściwa Izba Rolnicza. Zgłoszenia elity do oceny należy składać do Urzędu Zasielwów w trzech egzemplarzach, a mianowicie dla gatunków jednorocznych,

Zatłwili porachunki nożami

W dniu wczorajszym Zenon Oleśk i Jakub Jarnab z Kłomna pobili się na Walech Dwernickiego i pokrajali nożami. Okazuje się, że dwaj młodzi ludzie śmiało koperczaki do nadobnej Ewy - częstochowianki, a zwolnicza Ewa nie może się jakoś znaleźć ruszającymi, którzy będzie jej wybrany. Sita pięć zatem i noże miały rozstrzygnąć, kto zostanie zwyciężcą na placu boju. W nagrodę za pokonanie przeciwnika - zwycięzca poszybował na przelaz. Potrajnany natomiast młodzieniec musiano oddać pod opiekę lekarza.

Kradzież na dworcu kolejowym

Na dworcu kolejowym Janina Michalik z Warszawy okradziona została z pieniędzy w sumie 3000 zł. znajdujących się w torbie podróżnej. Złodziei zostawił lat na miejsce plantędy, w którym tłumaczył, że kradzież musiała być zamierzona, ale z potrzeby, mając dużą rodzinę i nie mogąc wyżyć daleki.

Dzieńki zabawy z kotem

4-letni Jan Oleśk sam, z rodzicami przy ul. św. Barbary zabawił się podoba niebezpieczeństw domowników z kotem. Małego chłopca kochał kota słodko, ale nie mógł znieść łbie, wywołując głośno mławczące protesty emeryta kolego. W pewnym momencie młotowane zwierzę dostało ataku furii, rzucił się na dziecko i zaczął mu w potworny sposób maskrować twarz pazurami. Na krzyk nieśmiały kolegi ofiary przybiegli sąsiedzi go spólnie pomóc. Chłopak zaniewidział.

Kacik dobrej gospodyni

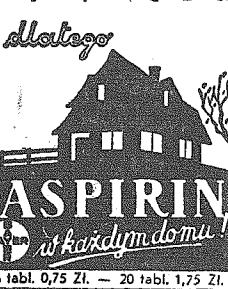
Przed świętami

Należący tak bywa, że przed samymi świętami w domu panuje niechętny samet, gospodyni traci na głowę, a nadmiana sprawa i życie dzieci wskutek tego chodzą zaniedbane, wytrącone z równowagi, a mały się. Jakże łatwo można nakłanę tego samego. Należy poprosić jak najwcześniej pomysły o świętach i zacząć do nich przygotowania planowo, spokojnie, z sensem. Każda rozsądna gospodyni ma ułożony budżet na taki miesiąc lub tygodni i wie z góry, ile na to może wydać. Najpierw więc może pozostawić takie rzeczy, jak upominki gwiazdkowe, świeczki na choinkę, zimne ogry i materiały, z których daniel ma robić choinkowe ozdoby. Odstaj należy zacząć robić jak najwcześniej, jeżeli gospodyni nie



Wiatr...

gwizdze i hula. Niesie
deszcz, a deszcz przynosi
często przeziębienie.



ma kupionych dawniej suszonych grzybów na użko do barszcu i kapusty, należy postarać się o nie użko. Wszelkie rzeczy, które trzeba mieć do Wili, w miarę środków pieniężnych maki i cukru. Im kupujemy wcześniej, tym dostajemy towar lepszy i tańszy. Dobra i oszczędna gospodyni nie kupuje tak bez namysłu, w pierwszym lepszym sklepie czy u pierwszego lepszego handlarza, lecz wyjaduje śród latychy i dobrych zakupów. Na takie poszukiwania trzeba mieć czas i świadomość, że wszystko siędzie się w porę zrobić. Gospodyni adekwatna brakom czasu, biegnąc po zakupy w ostatniej chwili, w sam dzień Wili, dostaje towar gorzej i musi go przepłacać. Ostatnie czynności przedświąteczne, to: kupienie choinki, pieczenie ciasta i śniatek na choinkę, kupowanie ryb i mięsa na święta. Tam, gdzie są starsze dzieci, można im pozostawić czynność ubierania choinki w dzień Wigilii. Przy małych dzieciach, o ile choinka ma być, lepiej ubrać ją parę dni wcześniej.

Gdy się w ten sposób planowo i spokojnie rozłoży ostatnie przedświąteczne - święta nie sprawi, że gospodyni specjalnego kłopotu, ani nie będzie dezorganizacji i zamętu do domu, zwłaszcza gdy dom prowadzony jest racjonalnie i sprzątniętą stać, tak, że nie potrzeba robić specjalnych przedświątecznych porządków.
Niedługo przedświąteczny przepis na ciasto choinkowe, na które pozwolił sobie może każda, najbardziej nawet rodzina, trochę bowiem maki i cukru wystarczy otrzymać na karty żywnościowe. Bieremy 50 dk. maki pszennej, 10 dk. cukru - pudru, 10 dk. maki, 10 dk. cukru, trochę soli i pulchulonu, trochę wody i wyrabiamy jak na makaron. Uwałkowane ciasto ciasto: kroimy na dowolne: wielkości kawałki, lub wyrabiamy gwiazdki, kółka, serduszka i t. p. i pieczemy w nagrzanym piecu. Z podanej porcji otrzymujemy około 35 dk. ciasteczek kruchych i smacznych.

Stanisław Pawłowski
KUPIEC
zmarł po krótkich cierpieniach w wieku lat 23 dn. 11 grudnia 1941 r. we Lwowie i tam został pochowany.
Nabożeństwo żałobne za spokój duszy ś. p. Zmarłego odprawione zostanie w kościele św. Józefa w Rakowie dnia 22 grudnia rb. o godz. 8-9 rano.
O czym zawiadamiają pogrążeni w smutku
żona, rodzice, brat i rodzina.

Podziękowanie
Wszystkim, którzy oddali ostatnią posługę drogiu nam zwiłkom męża i ojca naszego
ś. p. p.
Wawrzyńca Prasznica
a w szczególności Włobeyom Kalcem: Dalekanowi Gawlikowskiemu, ka. Parasowi, ka. Skrzypcowi, oraz Dyrektorowi „Ruty Częstochowskiej” a w szczególności p. Dyrektorowi St. Mackowiakowi, za wydatną pomoc w ciężkiej dla nas chwili, jak również wszystkim współpracownikom, przyjaciółom i znajomym, skia dany serdeczne „Bóg zapłać”.
Żona i dzieci.

Podziękowanie
Wszystkim, którzy oddali ostatnią posługę drogiu nam zwiłkom męża i ojca naszego
ś. p. p.
Wawrzyńca Prasznica
a w szczególności Włobeyom Kalcem: Dalekanowi Gawlikowskiemu, ka. Parasowi, ka. Skrzypcowi, oraz Dyrektorowi „Ruty Częstochowskiej” a w szczególności p. Dyrektorowi St. Mackowiakowi, za wydatną pomoc w ciężkiej dla nas chwili, jak również wszystkim współpracownikom, przyjaciółom i znajomym, skia dany serdeczne „Bóg zapłać”.
Żona i dzieci.

DOMY, WILLE, PLACE, MAJĄTKI, KOLONIE - poleca i poszukuje
B/N. ST. MIERZEWICKI
Warszawa, ul. Nowogrodzka 13. Tel. 5-30-24
13 oddziałów własnych zapewni szybko i korzystnie wanskoję.

SKŁAD APTECZNY
Romana Zębika
Aleja Wolności 3/5.
Poleca: artykuły perfumeryjne, kosmetyczne, gospodarstwo i galanterie apteczne. 5008

Sprzet kuchenny, żarówki, szkło okienne, ozdoby choinkowe
K. ŚLIWIŃSKA
Orlicz-Dreszera Nr 48. 16

Szybko, fachowo, solidnie kupisz, sprzedasz nieruchomości przez
B/H. Urbańska-Plechowska
Warszawa,
Żulińskiego 11 m. 4. - tel. 9-06-36.
Duży wybór obiektów.

Gruźlica płuc jest uleczalna
Założone, nawet zastarzałe astma, katarzoidalne, kamienie żółciowe, żółtaczka, choroby nerki i watroby wyleczam specjalnym zagranicznym PINUZAN-SALVATOR pod gwarancją.
PINUZAN-SALVATOR jest zarejestrowany w Woj. Śl. i uznany przez słynnych lekarzy jako środek gwarantowany i niezawodny w leczeniu bezsidełowej choroby. Cudowny ten środek znany jest w kraju i za granicą.
Cena: 1 butelka 300 gr. 25 zł.
PINUZAN-SALVATOR do nabyć:
Przedstawicielstwo na Częstochowie: Skład Mat. riałów Aptecznych Jerzy Sobieraj, ul. Najów. Marli Panoy Nr. 24 - Hurt i detal.
Piotrków: Apteka B. Tye, ul. Juliusza Słowackiego, róg Legjow.
Włoszczowa: Skład Materiałów Aptecznych „Socjalita” B. Błotni, Rynek.
Wyrób Laboratorium Przyrodolecznictwa Kraków, ul. Długa Nr. 49 m. 1.

LAMPY KARBIDOWE
patentowane
KOREWICKI,
PIŁSUDSKIEGO 21. 14

Pracownia
MEBLI
Jan Zasępa
Narutowicza 54.

Rowerowe
części, łańcuchy, łańcuchy, wagi, artykuły elektryczne, metalowe, natanie, ołocera
M. Chodak
Narutowicza 10.

NACZYNNIA KUCHENNE aluminiowe i emaliowane oraz oświetleniowe
LAMPY KARBIDOWE
polega
JAN BARAŃSKI i SYN
Częstochowa, ul. Piłsudskiego Nr 17.

Kupno - Sprzedaż:
Najkorzystniejsze źródło
»POLONIS»
WARSZAWA,
Centra: Nowogrodzka 7, Filla Marszałkowska 150.

ODZIEŻ mało używana, bielizna, obuwie, galanterie, SPREŻY, GODEJTYN, Teodolity, niwelatory, lornetki, aparaty, zegary kontrolne, MIKROSKOPY do wszelkich celów, mikro-mieryze, wagi: Naprawy sprzętu geodezyjnego i optyczno-mechanicznego, fachowe kierownictwo.
REALNE CENY.

KALENDARZE
ściennie, kieszonkowe, terminowe, książkowe i t. p. - Seikani do kalendarzy
DOM GALANTERII, Warszawa.
Al. Jerozolimskie 32, tel. 30-112 i 520-93.
Cenniki bezpłatnie.
Prowincja za zaliczeniem.

MEBLE
GLINSKI, Aleja 20.

SALON FRYZJERSKI
M. GORNAK
11 Aleja 23 w podwórzu.
Wykonuje: ondulacje trwałe, żelazkowa, wodna, Maniere, Artystyczne przycinanie brwi i rzęs oraz zabiegi kosmetyczne przez dyploma-nowane kosmetyczki. Ceny przystępne. Wykonanie solidne.
a. 2239

Józefa Piwnicka
Częstochowa, N. M. Panny Nr 14.
Poleca towar galanteryjne na Gwiazdkę. 06

Najnowsze
żarówki
OSRAM-Krypton
dają jeszcze więcej światła niż żarówki OSRAM.
Nowosel!
25, 40 i 60 watów, cylindra na 120 i 220 voltów.
OSRAM KRYPTON

Żarówki
OSRAM
Krypton

Na Gwiazdkę!
Ramy portretowe - kwiaty - obrazy
ręcznie malowane
11 ALEJA Nr 40. 0.2245

Plac, domy, wille, majątki, kolonie rolnicze na terenie całego Generalnego Gubernatorstwa kupuje i sprzedaje Koncesjonowane Biuro
JOZEF-ADAM TRUBACZEK
Warszawa, Al. Ujazdowskie 41. Tel. 5-51-70, 8-08-91

Spawarki elektryczne
Wyrabiamy: posładamy na składzie dla każdej produkcji
ul. Narutowicza 19/22
Firma M. Migalski.

Do wynajęcia
18 stołek w barze urządzonym kupcem, przemysłowcem i reżysierem Baron zostaje otwarty w centrum za pozwoleniem Dyrektora na wszelkie festiwalne artykuły. Zgłoszenia i informacje użycia Biura - Częstochowa
Ogłaszajcie się w „KURIERZE”

Zwiedzajmy Wystawę

Państwowej Szkoły Handlowej

w sobotę i w niedzielę od 10 do 18, II Aleja Nr. 41 III p.



DOM TOWAROWY

SPÓŁDZIELNI PRACY „SPÓLNOTA”

s odp. udr.

WARSZAWA — Bracka 18

Artykuły toaletowe

Galanteria fryzjerska

Przybory do szycia, spinki

Różna galanteria

Artykuły kuchenne

Przybory szewskie

Wagi i odważniki

Narzędzia gospodarskie

Lampy i latarki itp.

Mniejsze zamówienia za pobraniem.

Rabat: odwrotnie po nadstaniu 50 gr. w znaczku.

ZAGINEŁA

młoda czarna sukienka, obrazowe podpalane lany. — Odprowadzić za dobrym wynagrodzeniem:

Piotrków, Piastowska 1, Bauunternehmung, W. Stichtmann, od 8-12 i 14-18 g. 04

Najmilsze podarki na Gwiazdke. Artystyczne ręczne wyroby. Ozdoby choinkowe. Zabawki. Galanteria

„CELLO”
N. Maryi Panny Nr 31.
Hurt 07 Detal

Fada-Radio

Franciszek DYDERSKI
Częstochowa, ul. N. Maryi Panny 18, tel. 15-30
Posiada w bogatym wyborze: Artykuły elektroakustyczne, narzędzi — Piece elektryczne. Cena niskie

WOJZEN zabawka

— to „prawdziwa
radość dziecka.” 17

GRAMOFONY

Igły, sprzęt. Instrumenty strunne. Struny i przybory

ORGANKI

S. MAŁKO
Częstochowa II Aleja 38
— podwórko. Tel. 16-64.
Warunki reperacyjno
na miejscu. 5711

MEBLE, DARMO

przesyłka na prowincję. Wybór sypialni, stołowych, gablot, stołów, salonów, szaf, tapczan

Warszawa, Świetokrzyska 12,
daw. L. O. P. P.

Dr. J. SŁOWINSKI

Lekarz specjalista w chorobach skórnych, wenerycznych, chłamu, moczowych. Konsultacje
Aleja N. P. Maryi 31 (5-9 i 5-7)

Najpiękniejsze kwiaty

w dużym wyborze w doniczkach oraz cięte noleca

OBST. GEMUSE. UND BLUMENHAUS

właśc. J. HUZOL

Częstochowa II Aleja 27.

„ĆMIEŁÓW”, W. KABUS

Aleja 42

Prezenty gwiazdkowe od najbogatszych do najsłabszych
porcelana — platera — galanteria
największy wybór — najwyższa jakość
to nasze zalety. 5003

ZAKŁAD POGRZEBOWY Adam Kosta

0,218

Częstochowa, ul. Orlicz-Dreszera Nr 14 16, przy Browarze Szwedego.

Posiada na składzie trumny dębowe, sosnowe oraz wynajmuje karawany. Ceny niskie.

UWAGA!

Najtańsze i najpraktyczniejsze prezenty gwiazdkowe poleca firma:

Gwóźdź Stefan

SKLEP GALANTERYJNO-ZELAZNY ul. Narutowicza 38.

Wielką, a na pewno zaopatrzysz się w coś, co przyniesie radość, zadowolenie i praktyczne zastosowanie w kuchni i gospodarstwie domowym

Browar „OKOCIM”

PIWA MARCOWE I EKSPORTOWE

Częstochowa, Focha 38 — tel. 11-19

SKŁAD SZKŁA, FAJANSU I NACZYŃ KUCHENNYCH Zygmunta Krawczyka

został przeniesiony

z ul. Narutowicza Nr 1 na ul. Kopernika Nr 13.

O czym powiadamy Sz. Klientów. 5012

MAGAZYN KONFEKCYJ I PRACOWNIA KRAWIECKA Roman Trawiński

przeniesione zostały

na Aleję Wolności Nr 13, I piętro. 5010

Ślubne fotografie i portrety artystycznie wykonuje

renomowany Zakład Fotograficzny „STELLA”, II Aleja 33

wł. MARIA BIENIASZ

Jak również zdjęcia przepisowego rozmiaru do Kennkart. 28

ARTYKUŁY SPOŻYWCZE ■ CUKRY ■ DELIKATESY

w dużym wyborze poleca firma

K. GRUDNIEWSKA

Częstochowa, ul. Piłsudskiego Nr 1. 5007

Niemą pieczywo



bez

drożdży Biezanowskich

Zastępstwo E. PIERNIKARSKI,
Częstochowa, ul. Mała 12, tel. 18-62.

NA GWIAZDKĘ 16

Książki powieściowe
„ naukowe
„ dla dzieci
„ dla młodzieży

papeteria
nośesy
pamiątki
albumy fotograficzne

Koleży na Boże Narodzenie
poleca:

KSIEGARNIA KATOLICKA — St. Liberskiego
Częstochowa, Al. N. M. Panny 32, w podwórzu.

Płyty kołędowe

duży wybór tang, walców, oberków, polek w nagraniu polskim oraz
patefony i wzmacniacze patefonowe po cenach przystępnych
III Aleja 52, w bramie na lewo. 006

FABRYKARNIA I CHEMICZNA PRALNIA

***** ALEKSANDER HEININGER *****

właśc. JAN HEININGER

W CZĘSTOCHOWIE

poleca Sz. Klienteli swoje usługi w dziedzinie farbowania i chemicznego prania
wszelkiego rodzaju garderoby dywanów portier, przedzty szuf i innych
Fabryka ul. Zaciszańska 8/16. Sklep ul. N. Maryi Panny 32
Telefon 14-60 150

KOMPLETY CHOINKOWE, PIECYKI, KUCHENKI, ŻELAZKA.
LAMPY I ŻYRANDOLE
POLECA NA ŚWIĘTA

„Elektra” A. Stankiewicz

CZĘSTOCHOWA,

ALEJA NAJSW. MARYI PANNY Nr 38, TELEFON Nr 14-83. 150

Torby rynkowe, — Teczki — Chodniki

POLECA

T. MACIEJEWSKI

HURT.

Piłsudskiego 7 — tel. 21-64.

DETAL 8

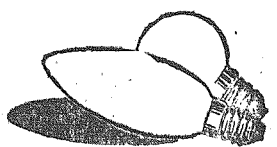


Zarząd Miejski w Częstochowie
pomaga kandydatów na stanowisko
komendanta względnie zastępcy
Miejskiej Zawodowej Straży Pożarnej.
Wniosek z podaniem dokładnego przebiegu służby
pożarowej oraz z życiorysem oraz odpła-
mi świadectw należy składać w Zarządzie Miejskim
w Częstochowie do dnia 15.1.1942.
Zarząd Miejski w Częstochowie 12

Karty rozpoznawcze najszybciej
i najtaniej wykonuje solidnie firma
Fr. Zgórecki
II Aleja 29
Także poleca portrety czarne i kolorowe



— Zupełnie. Nie można było
nie poradzić. Cały dom
oświetlony jasno jak w
biały dzień żarówkami



TUNGSRAM KRYPTON

ZJEDNOCZONA
FABRYKA ŻARÓWEK
Warszawa, ul. 6 Sierpnia Nr 13, tel. 749-80

