

Nr 12

ROK XIX



WARSZAWA

dnia 10 sierpnia

1936 r.



DZIENNIK ROZKAZÓW

T R E Ś Ć:

II. Rozkazy ministra spraw wojskowych.

- poz.
134. Przyznanie emblematu na kołnierzu kurtki i płaszczu żołnierzy 84 pułku strzelców poleskich.
 135. Pas główny dla oficerów, podoficerów i szeregowców.
 136. Bataljon stołeczny — ustalenie inicjałów na naramiennikach.
 137. Przedstawiciele M. S. Wojsk. przy okręgowych urządach ziemskich — likwidacja.
 138. Przeniesienia (przydziały) z urzędu i na prośbę — wyjaśnienie.
 139. Katalogi materiału wojskowego — P. S. 180 — 5305 — zmiana.

Dział gospodarczy.

40. Przejazdy żołnierzy zawodowych i ich rodzin do wojskowych szpitali sezonowych.
41. Przepis „Należności żywnościowe w czasie pokoju” (N. Z.—1) — zmiana § 25.
42. Specjalny podatek od wynagrodzeń, wypłacanych z funduszków publicznych — zarządzenia wykonawcze.
43. Koszty utrzymania i nauki uczniów szkół podchorążych, korpusów kadetów i szkół dla małoletnich na 1936/37 r.
44. Cenniki węgla i koks.

III. Rozporządzenia centralnych władz państwowych.

145. Rozporządzenie Rady Ministrów z dn. 2 lipca 1936 r. w sprawie zmiany rozporządzenia Rady Ministrów z dn. 28 marca 1934 r. o należnościach w razie pełnienia czynności służbowych poza zwykłym miejscem służbowym oraz w razie przeniesienia na inne miejsce służbowe.
146. Rozporządzenie Ministra Spraw Wojskowych z dn. 6 kwietnia 1936 r. wydane w porozumieniu z Ministrami: Sprawiedliwości i Skarbu w sprawie wykonania ustawy z dn. 2 kwietnia 1925 r. o potrąceniach z uposażenia i zaopatrzenia emerytalnego osób wojskowych oraz funkcjonariuszów państwowych w administracji wojskowej.
147. Rozporządzenie Ministra Spraw Wojskowych z dn. 6 kwietnia 1936 r. wydane w porozumieniu z Ministrami: Sprawiedliwości i Skarbu w sprawie zmiany rozporządzenia Ministra Spraw Wojskowych z dn. 18 czerwca 1928 r. o trybie postępowania i toku instancyj władz wojskowych odnośnie wydawania zarządzeń skutecznego potrącenia z uposażenia oficerów i zawodowych szeregowców.
148. Rozporządzenie Rady Ministrów z dn. 8 kwietnia 1936 r. o świadczeniach w naturze, podlegających specjalnemu podatkowi od wynagrodzeń wypłacanych z funduszków publicznych.

WZOR EMBLEMATU DLA ZOLNIERZY 84 PUŁKU STRZELCÓW POLESKICH



Nr 1.a.

135.

Dep. Dow. Og. 1590/7/Mund.

Pas główny dla oficerów, podoficerów i szeregowców.

I. Wydaję następujące zarządzenia o pasie głównym:

A. dla oficerów i chorążych:

1) Pas główny jest wykonany ze skóry blankowej, barwionej na brązowo.

2) Długość pasa, mierząc od sprzążki wynosi około 120 cm, zależnie od objętości w stanie. Szerokość pasa 45 mm, grubość 3—4 mm.

Lewa część pasa jest od strony wewnętrznej na długości 60 cm przez całą szerokość podszyta podkładką z cienkiej skóry blankowej o grubości 1—1,5 mm, a koniec pasa ze sprzążką jest ponadto podszyty językiem ze skóry blankowej o grubości 2—2,5 mm.

Do pasa są wszyte na uchwytych do głębokości 1,5 cm dwa strzemionka górne i dwa dolne. Między dolnymi strzemionkami jest umieszczona ruchoma przesuwalka.

3) Pas główny posiada naramienny pasek poprzeczny (szelkę).

Szelka składa się z 2-ech pasków połączonych sprzążką. Na obydwóch końcach szelki przyszyte są krótkie paski ze spinkami, służącymi do przymocowania szelki do górnych strzemionek pasa głównego. Pasek dłuższy posiada dziurki na trzpień sprzążki; grubość pasków 3—3,5 mm. Na krótszym pasku znajduje się wsuwka i przesuwalka.

Wypadki, w których należy nosić szelkę przy pasie głównym, określa Dz. Rozk. Nr 4/35 poz. 118, pkt 1.

4) Wszystkie części skórzane pasa głównego są wykonane ze ścisłej skóry, krawędzie są gładzone i odcisnięte. Nici do szycia Nr 0 barwy brązowej jak pas; szycie o 3—4 ściegach na 1 cm.

5) Części metalowe pasa głównego są z białego metalu, oksydowane na stare srebro.

6) Rysunki pasa głównego w załączniku Nr 1.

7) Pas główny według powyższego opisu należy nosić od dn. 1 stycznia 1938 roku począwszy.

B. dla podoficerów niżej chorążego i szeregowców:

1) Pas główny jest wykonany ze skóry blankowej barwy naturalnej i jest zapinany przodu na sprzążkę stalową o jednym trzpieniu.

2) Pasy wykonywuje się w dwóch wielkościach: wielkość I. o długości 110 cm, wielkość II o długości 120 cm. Szerokość pasa wynosi 45 mm.

Na końcu pasa wykonanych jest 8 otworów. Razem ze sprzążką przesyta jest wsuwka, na pas zaś założona luźno przesuwalka.

Sprzążka jest z drutu stalowego i pocynkowana, a przyszyta niemi 18/5; długość zagięcia skóry na wewnętrznej stronie pasa do sprzążki wynosi 5 cm.

3) Rysunki pasa głównego w załączniku Nr 2.

4) Pas główny według powyższego opisu noszą podoficerowie zawodowi od dn. 1 stycznia 1938 r. począwszy, zaś podoficerowie i szeregowcy służby czynnej od terminu, jaki ustalony zostanie późniejszym rozkazem.

5) Starszym sierżantom (równorzędnym) i sierżantom (równorzędnym) zezwalam na noszenie poza służbą pasa głównego typu oficerskiego według opisu z części I. A. niniejszego rozkazu.

II. Niniejszy rozkaz o pasie głównym nie dotyczy żołnierzy lotnictwa.

III. Uczniowie szkół podchorążych zawodowych, podchorążowie rezerwy, oraz podoficerowie i szeregowcy z cenzusem noszą pasy główne według postanowień Dz. Rozk. Nr 6/35 poz. 146, pkt 3 względnie Dz. Rozk. Nr 2/36 poz. 21, rozdział A, pkt c.

IV. W związku z wejściem w życie niniejszego rozkazu unieważniam wszystkie sprzeczne z nim rozkazy.

136.

Dep. Dow. Og. 1590/Mund.

Bataljon stołeczny — ustalenie inicjałów na naramiennikach.

Zarządzam noszenie przez żołnierzy bataljonu stołecznego inicjałów „B. S.” na naramiennikach kurtek i płaszczy w wypadkach występowania baonu względnie poszczególnych kompanij w szuku zwartym dla celów reprezentacyjnych, oraz w czasie pełnienia przez części baonu służby na warcie głównej.

We wszystkich innych wypadkach występują żołnierze baonu stołecznego z dotychczasową numeracją na naramiennikach.



Wzór inicjałów
na naramiennikach żołnierzy
bataljonu stołecznego.

137.

Dep. Dow. Og. Nr 1110/16/Org.

Przedstawiciele M. S. Wojsk. przy okręgowych urzędach ziemskich — likwidacja.

W związku z likwidacją referatu osad żołnierskich w Gabinetie Ministra Spraw Wojskowych. unieważniam z dniem 1 września 1936 r., poz. 231 Dz. Rozk. Nr 24/29 i poz. 388 Dz. Rozk. Nr 33/30.

138.

B. Pers. 5630 I-2.

Przeniesienia (przydziały) z urzędu i na prośbę — wyjaśnienie.

W związku z przepisem § 23 ust. 5 rozporządzenia Rady Ministrów z dn. 28 marca 1934 r. o należnościach w razie pełnienia czynności służbowych poza zwykłym miejscem służbowym oraz w razie przeniesienia na inne miejsce służbowe (Dz. U. R. P. Nr 35 poz. 320—Dz. Rozk. Nr 6/34 poz. 113), w myśl którego przy przeniesieniach na prośbę nie przysługują należności za przesiedlenia, zarządzam:

1) wszelkie przeniesienia (mianowania) nie na prośbę należy uważać za przeniesienia (mianowania) z urzędu i w tym wypadku przeniesionemu (mianowanemu) przysługują należności, wyszczególnione w powołanym na wstępie przepisie rozporządzenia Rady Ministrów z dn. 28 marca 1934 r.;

2) przy przeniesieniach (mianowaniach) na prośbę należy w zarządzeniach zamiast dotychczasowej klauzuli „bez prawa do należności za przesiedlenie” podawać „na prośbę”. (Np. „Przenoszę na prośbę — w korpusie oficerów artylerji — kpt. X. z 2 p. a. c. do 3 d. a. pltn”);

3) przy wnoszeniu podań o przeniesienie należy dołączać deklaracji o zrzeczeniu się kosztów za przesiedlenie;

4) w wyjątkowych wypadkach, jeżeli petent z uwagi na swój stan materialny nie może pokryć kosztów przesiedlenia, powinien w podaniu prosić o przyznanie mu należności za przesiedlenie, list przewozowy i t. p.), przyczem motyw, wyszczególniony w podaniu powinny być zaopiniowane przez władzę przełożoną petenta;

5) w wypadku przydziału (odkomenderowania) nie należy wogóle podawać ani klauzuli „bez prawa do należności za delegację”, ani też „na prośbę”, ponieważ przepisy rozporządzenia Rady Ministrów z dn. 28 marca 1934 r. w żadnym wypadku nie upoważniają do pozbawiania żołnierza prawa do należności za delegację.

139.

B. Og. Adm. 1000/Ew./A. I.

Katalogi materiału wojskowego — P. S. 180 — 5305 — zmiana.

W załączniku 1 do P. S. 180 — 5305 polecam przeprowadzić następujące zmiany:

Dotychczasowe oznaczenie grupy:

- 1) Łf — „Drobne części zamienne do silników sterowcowych i lotniczych” — zmienić na „Drobny materiał lotniczy”;
- 2) Łj — „Pompy paliwowe” — na „Pompy lotnicze”;
- 3) Łk — „Regulatory ciśnienia ładowania” na „Sprężarki pokładowe”.

DZIAŁ GOSPODARCZY.

140.

Dep. Int. 5630/W. Up.

Przejazdy żołnierzy zawodowych i ich rodzin do wojskowych szpitali sezonowych.

Doszło do wiadomości M. S. Wojsk., że nie które jednostki administracyjne poszczególnych O. K. wydają żołnierzom zawodowym i członkom ich rodzin na przejazdy do szpitali sezonowych rozkazy wyjazdu wraz z gotówką na przejazd, względnie same tylko rozkazy wyjazdu bez gotówki.

Postępowanie takie jest niezgodne z obowiązującymi przepisami, w szczególności z zarządzeniem M. S. Wojsk. Dep. Int. Nr 5630/W. Up. z dn. 4.IX.1934 r. wydanem na podstawie rozporządzenia Rady Ministrów o pomocy lekarskiej dla żołnierzy wojska i marynarki wojennej (Dz. Rozk. Nr 5/34 poz. 94), w myśl którego przejazd na koszt skarbu państwa nie obejmują przejazdów do wojskowych szpitali sezonowych.

Wobec powyższego na przejazdy takie w ogóle nie mogą być wystawiane rozkazy wyjazdu, a tembardziej likwidowane koszty.

Niestosujących się do obowiązujących w tym kierunku zarządzeń należy pociągać do odpowiedzialności dyscyplinarnej i materialnej stosownie do postanowień § 22 P. S. 245 — 10 z dn. 2.VI.1932 r.

141.

Dep. Int. 5100 — 5180/12 W. Żywn.

Przepis „Należności żywnościowe w czasie pokoju” (N. Ż.—1) — zmiana § 25.

Początkową treść § 25 przepisu N. Ż.—1 (str. 22) zawartą w punktach a) i b) skreślić wraz z tabelą, a na to miejsce wpisać treść następującą:

a) Wymiary dodatku chleba.

Istnieją dwa wymiary dodatku chleba, a mianowicie:

dodatek chleba w ilości 100 g dziennie.

Wartość odżywcza 207 kaloryj.

dodatek chleba w ilości 200 g dziennie.

Wartość odżywcza 414 kaloryj.

b) Stosowanie dodatku chleba.

1. Dodatek chleba w ilości 100 g dziennie przysługuje poborowym i ochotnikom, pełniącym obowiązkową służbę czynną.

2. Dodatek chleba w ilości 200 g dziennie przysługuje podoficerom i szeregowcom służby czynnej, szkolonym w służbie technicznej.

W punkcie: Do 1), w wierszu piątym tego punktu skreślić słowo „dwóch”, a na to miejsce wpisać słowo „czterech”.

Zmiana powyższa obowiązuje z dniem ogłoszenia.

142.

Dep. Int. 4320/pod. sp./W. Up.

Specjalny podatek od wynagrodzeń, wypłacanych z funduszy publicznych — zarządzenia wykonawcze.

A.

Do dekretu Prezydenta Rzeczypospolitej z dn. 14 listopada 1935 r. o specjalnym podatku od wynagrodzeń, wypłacanych z funduszy publicznych (Dz. U. R. P. Nr 82/35 poz. 503 — Dz. Rozk. Nr 1/36 poz. 1) zostały wydane następujące zarządzenia wykonawcze:

I.

Rozporządzenie Rady Ministrów z dn. 8 kwietnia 1936 r. o świadczeniach w naturze, podlegających specjalnemu podatkowi od wynagrodzeń, wypłacanych z funduszy publicznych (Dz. U. R. P. Nr 33/36 poz. 255), przedrukowane w niniejszym Dz. Rozk. poz. 148.

Rozporządzenie powyższe weszło w życie z dniem ogłoszenia, t. j. z dniem 29 kwietnia 1936 r.

II.

Okólnik Ministerstwa Skarbu L. D. V. 43296/1/35 z dn. 11 stycznia 1936 r.:

„W związku z dekretem Prezydenta Rzeczypospolitej z dn. 14 listopada 1935 r. o specjalnym podatku od wynagrodzeń wypłacanych z funduszy publicznych (Dz. U. R. P. Nr 82 poz. 503) Ministerstwo Skarbu wyjaśnia co następuje:

do art. 2 ustęp (1).

1) Przez wyrażenie „wypłacane przez” rozumieć należy sam fakt wypłacania wynagrodzeń przez podmioty prawne, wymienione w ustępie (1) art. 2, bez względu na to, czy wynagrodzenia te płyną z funduszy tych podmiotów, czy też z funduszy podmiotów niewymienionych w ust. (1) art. 2.

Przykład: urzędnik Ministerstwa pełni w jakimś przedsiębiorstwie prywatnem funkcję kontrolne lub wchodzi w skład rady nadzorczej i z tego tytułu przedsiębiorstwo to wypłaca mu pewne wynagrodzenie. Wynagrodzenia tego jednak przedsiębiorstwo nie wypłaca mu bezpo-

średnio, lecz przekazuje Ministerstwu, które dopiero wypłaca je temu urzędnikowi. Otóż w tym wypadku, ponieważ wynagrodzenie to wypłaca władza wymieniona w art. 2 ust. 1, przeto podlega ono również specjalnemu podatkowi.

2) Przez wyrażenie „państwowe... przedsiębiorstwa” użyte w punkcie 2) ust. (1) art. 2 rozumieć należy tak przedsiębiorstwa, będące odrębnymi osobami prawnymi, jakoteż nieposiadające odrębnej osobowości. Nie są przedsiębiorstwami państwowymi przedsiębiorstwa spółek, w których skarb państwa jest udziałowcem (np. właścicielem akcji, choćby nawet wszystkich).
do art. 2 ustęp (2).

3) Przepis ten zawiera ustawową interpretację pojęcia „wynagrodzenia”, podlegającego w myśl dekretu opodatkowaniu. Zgodnie z tym przepisem podlegają opodatkowaniu wszelkie wynagrodzenia, jakie płatnik uzyskuje z tytułów w tym przepisie wymienionych, bez względu na to, jakiego rodzaju są te wynagrodzenia, lub jak się one nazywają. W szczególności należą tu: diety poselskie i senatorskie, uposażenia zasadnicze, wynagrodzenia za pracę, emerytury, renty, zaopatrzenia, pensje, odprawy, wszelkiego rodzaju dodatki, stanowiące uzupełnienie uposażenia zasadniczego lub podstawowego, jak dodatki lokalne, funkcyjne, reprezentacyjne, służbowe, dodatki dla drużyn konduktorskich i parowozowych za czas służby przy pociągach lub na parowozie, zarówno na kolejach normalno- jak i wąskotorowych, dodatki dla szoferów i konduktorów samochodów przedsiębiorstwa „P. K. P.”, dodatki dla dyspozytorów parowozowi, dodatki za pracę w pocztach ruchomych, za konwój pocztowy kolejami, za konwój pocztowy na drogach bitych, dodatki za służbę nocną, dodatki sezonowe, dodatki za wydajność pracy, ryczałty obchodowe dla funkcjonariuszów przydzielonych do nadzoru dróg wodnych, ryczałty objazdowe dla nadzorców dróg i mostów, ryczałty nawigacyjne dla funkcjonariuszów niższych zatrudnionych na obiektach pływających, zasiłki wyrównawcze, wynagrodzenia za spełnianie czynności dodatkowych, nagrody pieniężne (remuneracje), zapomogi, premie, odszkodowania za niewykorzystany urlop wypoczynkowy i t. p.

Natomiast wolne są od podatku te wynagrodzenia, które przyznane są wyłącznie na pokrycie kosztów, związanych z wykonywaniem obowiązków służbowych. Do tych wynagrodzeń należą w szczególności:

a) należności z tytułu pełnienia czynności służbowych poza zwykłym miejscem służbowym oraz w razie przeniesienia na inne miejsce służbowe, jak diety, zwrot kosztów przejazdu, zwrot kosztów przewozu urządzenia domowego, ryczałty za pełnienie służby poza miejscem stałego zamieszkania, ryczałty na wyjazdy, wynagrodzenia za używanie własnego samochodu lub motocykla w podróży służbowych i t. p.;

b) wypłacane żołnierzom dodatki: ćwiczebne, podczas zaobserwowania, asystencyjny i parolowe;

c) ryczałty na wydatki kancelaryjne, opał, światło, lokum dla posłańców, woźnych, na konserwację służbowych środków lokomocji oraz wzmianian służbowych środków lokomocji i t. p.

4) Wolne są również od specjalnego podatku wynagrodzenia, wypłacane tytułem zwrotu kosztów pogrzebu (pośmiertnej) — oraz odprawy pośmiertnej, wypłacane członkom rodziny zmarłego w związku z jego śmiercią.

5) Nie podlegają specjalnemu podatkowi wynagrodzenia, wypłacane za wynik pracy (umowa o dzieło) np. wynagrodzenia wypłacane nauczycielowi za ocenę książki szkolnej, w wojsku t. zw. zasiłki wynagrodzenia i t. p. oraz wynagrodzenia za wykrycie wszelkiego rodzaju przestępstw skarbowych (w dziedzinie podatków, monopolu i cel). Wynagrodzenia te bowiem nie są wypłacane z tytułu stosunku służbowego i o ile chodzi np. o podatek dochodowy podlegają opodatkowaniu nie według działu II a według działu I ustawy.

do art. 2 ustęp (3).

6) Przepisy tego ustępu stosują się również do osób, pełniących służbę na obszarze W. M. Gdańska.

7) Osoby pełniące służbę zagraniczną i w W. M. Gdańsku i opłacające podatek dochodowy od uposażeń na rzecz państwa, na obszarze którego pełnią służbę, lub na rzecz W. M. Gdańska, wolne są od specjalnego podatku.

do art. 3 pkt. 1).

8) Podane w tym punkcie minima 100 lub 110 zł wolne są od podatku nie tylko w tych wypadkach, gdy łączna suma wszystkich wynagrodzeń płatnika, jakkolwiek wogóle pobiera, nie przekracza 100 lub 110 zł., lecz także wówczas, gdy płatnik pobiera wynagrodzenia od kilku władz, instytucji i t. p., wypłacających mu odrębnie te wynagrodzenia i gdy wynagrodzenia wypłacane w ciągu miesiąca przez poszczególne władze, instytucje i t. p. nie przekracza zł. 100 lub 110.

Przykład: Płatnik pobiera wynagrodzenie w trzech instytucjach po 80 zł. każde i każda z tych instytucji wypłaca mu wynagrodzenie odrębnie. Płatnik nie podlega specjalnemu podatkowi od żadnego z tych wynagrodzeń. Jeżeli jednak jedna z tych instytucji zamiast wypłacać płatnikowi wynagrodzenie odrębnie przekazuje je drugiej i t. p., druga instytucja wypłaca płatnikowi dwa wynagrodzenia w łącznej sumie 160 zł., wówczas suma 160 zł. podlega podatkowi, a ze zwolnienia korzysta jedynie wynagrodzenie trzecie w sumie 80 zł., wypłacone odrębnie przez instytucję trzecią.

DZIAŁ GOSPODARCZY.

140.

Dep. Int. 5630/W. Up.

Przejazdy żołnierzy zawodowych i ich rodzin do wojskowych szpitali sezonowych.

Doszło do wiadomości M. S. Wojsk., że niektóre jednostki administracyjne poszczególnych O. K. wydają żołnierzom zawodowym i członkom ich rodzin na przejazdy do szpitali sezonowych rozkazy wyjazdu wraz z gotówką na przejazd, względnie same tylko rozkazy wyjazdu bez gotówki.

Postępowanie takie jest niezgodne z obowiązującymi przepisami, w szczególności z zarządzeniem M. S. Wojsk. Dep. Int. Nr 5630/W. Up. z dn. 4.IX.1934 r. wydanem na podstawie rozporządzenia Rady Ministrów o pomocy lekarskiej dla żołnierzy wojska i marynarki wojennej (Dz. Rozk. Nr 5/34 poz. 94), w myśl którego przejazdy na koszt skarbu państwa nie obejmują przejazdów do wojskowych szpitali sezonowych.

Wobec powyższego na przejazdy takie wojele nie mogą być wystawiane rozkazy wyjazdu, a tembardziej likwidowane koszty.

Niestosujących się do obowiązujących w tym kierunku zarządzeń należy pociągać do odpowiedzialności dyscyplinarnej i materialnej stosownie do postanowień § 22 P. S. 245 — 10 z dn. 2.VI.1932 r.

141.

Dep. Int. 5100 — 5180/12 W. Zywn.

Przepis „Należności żywnościowe w czasie pokoju” (N. Z.—1) — zmiana § 25.

Początkową treść § 25 przepisu N. Z.—1 (str. 22) zawartą w punktach a) i b) skreślić wraz z tabelą, a na to miejsce wpisać treść następującą:

a) Wymiary dodatku chleba.

Istnieją dwa wymiary dodatku chleba, a mianowicie:

dodatek chleba w ilości 100 g dziennie.

Wartość odżywcza 207 kaloryj,

dodatek chleba w ilości 200 g dziennie.

Wartość odżywcza 414 kaloryj.

b) Stosowanie dodatku chleba.

1. Dodatek chleba w ilości 100 g dziennie przysługuje poborowym i ochotnikom, pełniącym obowiązkową służbę czynną.

2. Dodatek chleba w ilości 200 g dziennie przysługuje podoficerom i szeregowcom służby czynnej, szkolonym w służbie technicznej.

W punkcie: Do 1), w wierszu piątym tego punktu skreślić słowo „dwóch”, a na to miejsce wpisać słowo „czterech”.

Zmiana powyższa obowiązuje z dniem ogłoszenia.

142.

Dep. Int. 4320/pod. sp./W. Up.

Specjalny podatek od wynagrodzeń, wypłacanych z funduszków publicznych — zarządzenia wykonawcze.

A.

Do dekretu Prezydenta Rzeczypospolitej z dn. 14 listopada 1935 r. o specjalnym podatku od wynagrodzeń, wypłacanych z funduszków publicznych (Dz. U. R. P. Nr 82/35 poz. 503 — Dz. Rozk. Nr 1/36 poz. 1) zostały wydane następujące zarządzenia wykonawcze:

I.

Rozporządzenie Rady Ministrów z dn. 8 kwietnia 1936 r. o świadczeniach w naturze, podlegających specjalnemu podatkowi od wynagrodzeń, wypłacanych z funduszków publicznych (Dz. U. R. P. Nr 33/36 poz. 255), przedrukowane w niniejszym Dz. Rozk. poz. 148.

Rozporządzenie powyższe weszło w życie z dniem ogłoszenia, t. j. z dniem 29 kwietnia 1936 r.

II.

Okólnik Ministerstwa Skarbu L. D. V. 43296/1/35 z dn. 11 stycznia 1936 r.:

„W związku z dekretem Prezydenta Rzeczypospolitej z dn. 14 listopada 1935 r. o specjalnym podatku od wynagrodzeń wypłacanych z funduszków publicznych (Dz. U. R. P. Nr 82 poz. 503) Ministerstwo Skarbu wyjaśnia co następuje:

do art. 2 ustęp (1).

1) Przez wyrażenie „wypłacane przez” rozumieć należy sam fakt wypłacania wynagrodzeń przez podmioty prawne, wymienione w ustępie (1) art. 2, bez względu na to, czy wynagrodzenia te płyną z funduszków tych podmiotów, czy też z funduszków podmiotów niewymienionych w ust. (1) art. 2.

Przykład: urzędnik Ministerstwa pełni w jakimś przedsiębiorstwie prywatnym funkcje kontrolne lub wchodzi w skład rady nadzorczej i z tego tytułu przedsiębiorstwo to wypłaca mu pewne wynagrodzenie. Wynagrodzenia tego jednak przedsiębiorstwo nie wypłaca mu bezpo-

średnio, lecz przekazuje Ministerstwu, które dopiero wypłaca je temu urzędnikowi. Otóż w tym wypadku, ponieważ wynagrodzenie to wypłaca władza wymieniona w art. 2 ust. 1, przeto podlega ono również specjalnemu podatkowi.

2) Przez wyrażenie „państwowe... przedsiębiorstwa” użyte w punkcie 2) ust. (1) art. 2 rozumieć należy tak przedsiębiorstwa, będące odrębnymi osobami prawnymi, jakoteż nieposiadające odrębnej osobowości. Nie są przedsiębiorstwami państwowymi przedsiębiorstwa spółek, w których skarb państwa jest udziałowcem (np. właścicielem akcji, choćby nawet wszystkich). do art. 2 ustęp (2).

3) Przepis ten zawiera ustawową interpretację pojęcia „wynagrodzenia”, podlegającego w myśl dekretu opodatkowaniu. Zgodnie z tym przepisem podlegają opodatkowaniu wszelkie wynagrodzenia, jakie płatnik uzyskuje z tytułów w tym przepisie wymienionych, bez względu na to, jakiego rodzaju są te wynagrodzenia, lub jak się one nazywają. W szczególności należą tu: diety poselskie i senatorskie, uposażenia zasadnicze, wynagrodzenia za pracę, emerytury, renty, zaopatrzenia, pensje, odprawy, wszelkiego rodzaju dodatki, stanowiące uzupełnienie uposażenia zasadniczego lub podstawowego, jak dodatki lokalne, funkcyjne, reprezentacyjne, służbowe, dodatki dla drużyn konduktorskich i parowozowych za czas służby przy pociągach lub na parowozie, zarówno na kolejach normalno- jak i wąskotorowych, dodatki dla szoferów i konduktorów samochodów przedsiębiorstwa „P. K. P.”, dodatki dla dyspozytorów parowozowi, dodatki za pracę w pocztach ruchomych, za konwój pocztowy kolejami, za konwój pocztu na drogach bitych, dodatki za służbę nocną, dodatki sezonowe, dodatki za wydajność pracy, ryczałty obchodowe dla funkcjonariuszów przydzielonych do nadzoru dróg wodnych, ryczałty objazdowe dla nadzorców dróg i mostów, ryczałty nawigacyjne dla funkcjonariuszów niższych zatrudnionych na obiektach pływających, zasiłki wyrównawcze, wynagrodzenia za spełnianie czynności dodatkowych, nagrody pieniężne (remuneracje), zapomogi, premje, odszkodowania za niewykorzystany urlop wypoczynkowy i t. p.

Natomiast wolne są od podatku te wynagrodzenia, które przyznane są wyłącznie na pokrycie kosztów, związanych z wykonywaniem obowiązków służbowych. Do tych wynagrodzeń należą w szczególności:

a) należności z tytułu pełnienia czynności służbowych poza zwykłym miejscem służbowym oraz w razie przeniesienia na inne miejsce służbowe, jak diety, zwrot kosztów przejazdu, zwrot kosztów przewozu urzędnika domowego, ryczałty za pełnienie służby poza miejscem stałego zamieszkania, ryczałty na wyjazdy, wynagrodzenia za używanie własnego samochodu lub motocykla w podróży służbowych i t. p.;

b) wypłacane żołnierzom dodatki: ćwiczebne, podczas zaokręgowania, asystencyjny i parolowe;

c) ryczałty na przybory kancelaryjne, opał, światło, lokal, na posłańców, woźnych, na konserwację służbowych środków lokomocji oraz wzamian służbowych środków lokomocji i t. p.

4) Wolne są również od specjalnego podatku wynagrodzenia, wypłacane tytułem zwrotu kosztów pogrzebu (pośmiertne) — oraz odprawy pośmiertne, wypłacane członkom rodziny zmarłego w związku z jego śmiercią.

5) Nie podlegają specjalnemu podatkowi wynagrodzenia, wypłacane za wynik pracy (umowa o dzieło) np. wynagrodzenia wypłacane nauczycielowi za ocenę książki szkolnej, w wojsku t. zw. zasiłki wynalazcze i t. p. oraz wynagrodzenia za wykrycie wszelkiego rodzaju przestępstw skarbowych (w dziedzinie podatków, monopolu i cel). Wynagrodzenia te bowiem nie są wypłacane z tytułu stosunku służbowego i o ile chodzi np. o podatek dochodowy podlegają opodatkowaniu nie według działu II a według działu I ustawy.

do art. 2 ustęp (3).

6) Przepisy tego ustępu stosują się również do osób, pełniących służbę na obszarze W. M. Gdańska.

7) Osoby pełniące służbę zagraniczną i w W. M. Gdańsku i opłacające podatek dochodowy od uposażeń na rzecz państwa, na obszarze którego pełnią służbę, lub na rzecz W. M. Gdańska, wolne są od specjalnego podatku.

do art. 3 pkt. 1).

8) Podane w tym punkcie minima 100 lub 110 zł wolne są od podatku nie tylko w tych wypadkach, gdy łączna suma wszystkich wynagrodzeń płatnika, jakie on wogóle pobiera, nie przekracza 100 lub 110 zł., lecz także wówczas, gdy płatnik pobiera wynagrodzenia od kilku władz, instytucji i t. p., wypłacających mu odrębnie te wynagrodzenia i gdy wynagrodzenia wypłacane w ciągu miesiąca przez poszczególną władzę, instytucję i t. p. nie przekracza zł. 100 lub 110.

Przykład: Płatnik pobiera wynagrodzenie w trzech instytucjach po 80 zł. każde i każda z tych instytucji wypłaca mu wynagrodzenie odrębnie. Płatnik nie podlega specjalnemu podatkowi od żadnego z tych wynagrodzeń. Jeżeli jednak jedna z tych instytucji zamiast wypłacać płatnikowi wynagrodzenie odrębnie przekazuje je drugiej i ta druga instytucja wypłaca płatnikowi dwa wynagrodzenia w łącznej sumie 160 zł., wówczas suma 160 zł. podlega podatkowi, a ze zwolnienia korzysta jedynie wynagrodzenie trzecie w sumie 80 zł., wypłacone odrębnie przez instytucję trzecią.

do art. 4.

9) Za „poszczególną władzę, urząd, przedsiębiorstwo, zakład, instytucję” uważać należy każdy poszczególny organ uprawniony w myśl obowiązujących przepisów do asygnowania wynagrodzenia, choćby nawet asygnowało płatnikowi wynagrodzenie kilka różnych organów w ramach jednego resortu, a w wojsku każdą jednostkę administracyjną lub jednostkę gospodarczo-samodzielną. Jeżeli więc urzędnik otrzymuje np. jedno wynagrodzenie, asygnowane mu bezpośrednio przez Ministerstwo, a drugie bezpośrednio przez podległą władzę II instancji, to w tym wypadku Ministerstwo i władza II instancji są odrębnymi organami asygnującymi i każdy z nich potrąca specjalny podatek według skali, przypadającej dla wypłaconego przez siebie wynagrodzenia. Przewidziana zatem w art. 4 kumulacja wynagrodzeń przez użycie zwrotu: „za podstawę ustalenia stopy procentowej i obliczenia specjalnego podatku przyjmując się łączną sumę wszelkich wynagrodzeń...” zachodzi tylko wówczas, gdy kilka wynagrodzeń wypłaca płatnikowi jeden i ten sam organ asygnujący. Stosuje się to nie tylko do wypadków, kiedy jeden organ asygnujący wypłaca płatnikowi kilka wynagrodzeń z mocy obowiązujących przepisów, ale także wówczas, kiedy dzieje się to *via facti*, a więc kiedy różne władze, urzędy i t. p. przekazują wynagrodzenia jednemu organowi asygnującemu, a ten wypłaca je następnie płatnikowi.

10) Stopę procentową ustala się i podatek oblicza się od wynagrodzenia brutto. O ile chodzi zatem np. o pracowników kontraktowych, podstawę obliczenia stanowi suma wynagrodzenia bez potrącen z tytułu podatku dochodowego, składek ubezpieczeniowych, opłat na Fundusz Pracy i t. p.

11) W przeciwieństwie do podatku dochodowego, specjalny podatek pobiera się nie od sumy wynagrodzenia w stosunku rocznym, lecz od łącznej sumy tych wszystkich wynagrodzeń, które płatnik od poszczególnych władzy i t. d. faktycznie otrzymał w ciągu miesiąca.

O ile jednak chodzi o:

- odpawy, wypłacane jednorazowo za trzy miesiące lub za dłuższy okres czasu z powodu bezzwłocznego rozwiązania stosunku służbowego z płatnikiem;
- stałe miesięczne wynagrodzenia, które nie zostały wypłacone w terminie i wypłacane są za czas ubiegły jednorazowo, lub w kilku ratach;
- wynagrodzenia z tytułu zaległych emerytur, rent i t. p. wypłacane jednorazowo, np. na skutek wygrania skargi o emeryturę w Najwyższym Trybunale Administracyjnym.

Ministerstwo Skarbu na zasadzie art. 130 ordynacji podatkowej zarządza co następuje:

We wszystkich wymienionych wyżej pod a) — c) wypadkach specjalny podatek należy

obliczać i potrącać według stopy procentowej, przypadającej od wchodzących tu w rachubę wynagrodzeń osobno za każdy miesiąc.

Naprzekład: pewien urząd wypowiada w końcu stycznia b. r. pracownikowi pracę, zwalnia go z dniem 31 stycznia i wypłaca mu trzymiesięczną odpawę za luty, marzec i kwiecień 1936 r. Pracownik ten pobierał miesięczne wynagrodzenie w kwocie 300 zł., otrzymał więc w styczniu wynagrodzenie normalne za styczeń w kwocie 300 zł. i w dniu 31 stycznia 900 zł. tytułem odpawy, razem 1.200 zł. Stosownie do wyjaśnień wyżej zawartych pracownikowi temu należy obliczyć i potrącić podatek od sumy 1.200 zł, lecz według stopy procentowej, przypadającej od wynagrodzenia 300 zł. miesięcznie.

Przykład drugi: urzędnik skarży do Najwyższego Trybunału Administracyjnego decyzję władzy, odmawiającą mu prawa do emerytury. Skargę wygrywa i w styczniu 1936 r. otrzymuje zaległą emeryturę jednorazowo za trzy lata wstecz w wysokości 125 zł. za każdy miesiąc. Urzędnikowi temu należy podatek obliczyć i potrącić od ogólnej wypłaconej mu sumy, lecz według stopy procentowej, przypadającej od sumy 125 zł.

Gdyby jednak w wypadkach, o których mowa pod b) i c), wypłacane za czas ubiegły wynagrodzenie za każdy poszczególny miesiąc nie przekraczało minimum wolnego od podatku (100 lub 110 zł.), łącznie zaś suma wypłaconego wynagrodzenia za czas ubiegły przekraczała to minimum, wówczas należy stosować zasady następujące:

A. Jeżeli płatnikowi w ubiegłych miesiącach wogóle nie nie płacono i jeżeli zarazem wynagrodzenie jego za każdy miesiąc nie przekraczało minimum wolnego od podatku (100 lub 110 zł.), wówczas od ogólnej sumy wypłaconego mu za czas ubiegły wynagrodzenia należy podatek obliczyć i potrącić według stopy procentowej przewidzianej dla pierwszego stopnia wynagrodzenia.

Np. płatnikowi wypłacane jest jednorazowo wynagrodzenie za dwa lata wstecz, które miesięcznie wynosi 90 zł. Ogólna suma wynagrodzeń (90×24) wynosi 2.160 zł. Od tej sumy należy pobrać podatek według stopy 7%, lub 5,5% w zależności od tego, czy wypłacane wynagrodzenie podlega potrąceniu z tytułu opłat emerytalnych lub składek ubezpieczeniowych, czy też nie.

B. Jeżeli płatnikowi, pobierającemu wynagrodzenie w pewnej określonej wysokości, w ubiegłych miesiącach wypłacono tylko część tego wynagrodzenia, a następnie w pewnym miesiącu, oprócz wynagrodzenia bieżącego, wypłaca mu się wyrównanie za miesiące ubiegłe, całkowicie lub częściowo, wówczas od kwoty wypłaconego wyrównania specjalny podatek należy obliczyć i potrącić według stopy procentowej, przypadającej od pełnej sumy wynagrodzenia za każdy ubiegły miesiąc, wyrównując równocześnie kwoty za mało ewent. potrąconego podatku w miesiącach ubiegłych.

Przykład: Platnik ma umówione wynagrodzenie w sumie 250 zł. miesięcznie. W miesiącach od lipca 1935 do marca 1936 r. niewypłacano mu pełnej sumy 250 zł., lecz wypłacano w lipcu 1935 r. 120 zł, w sierpniu — 180 zł, we wrześniu 150 zł, w październiku, listopadzie i grudniu 1935 r. po 160 zł, w styczniu i lutym 1936 r. po 130 zł i w marcu 1936 r. 200 zł. W ten sposób platnikowi zamiast 2.250 zł (9 miesięcy po 250 zł, wypłacono tylko 1.390 zł. W kwietniu 1936 r. wypłaca się platnikowi jednorazowo wyrównanie w kwocie 860 zł plus bieżące wynagrodzenie 250 zł, razem 1.110 zł. Podatek od tej kwoty należy obliczyć i potrącić nie według stopy dla sumy 1.110 zł., lecz według stopy dla sumy 250 zł, czyli sumy normalnego miesięcznego wynagrodzenia, a równocześnie należy obliczyć i potrącić za mało pobrany podatek w miesiącach grudnia 1935 r. — kwiecień 1936 r., jeżeli on w tych miesiącach był obliczony według stopy procentowej, przypadającej od sumy faktycznie wypłaconej w poszczególnych miesiącach.

Tę samą zasadę należy stosować także i wówczas, gdy wypłata wyrównania następuje nie jednorazowo, lecz w ratach.

C. Zasadę przytoczoną pod B) należy stosować również w wypadkach wypłacania wyrównania wynagrodzenia za ubiegłe miesiące np. z powodu wygrania skargi o wyższy wymiar emerytury.

W końcu Ministerstwo Skarbu podkreśla, że ulgi przyznane w niniejszym punkcie odnoszą się tylko do stałych miesięcznych wynagrodzeń, natomiast nie mają zastosowania do wypłat wszelkiego rodzaju zaległych i bieżących wynagrodzeń jednorazowych, tantem, prowizji i t. p., które powinny być opodatkowane ściśle według przepisów dekretu Prezydenta Rzeczypospolitej z dn. 14 listopada 1935 r.

do art. 5 ustęp (1).

12) Specjalny podatek, podobnie jak podatek dochodowy, pobiera się drogą potrącenia przy wypłacie wynagrodzenia. O ile platnik pobiera w ciągu miesiąca raz tylko wynagrodzenie, sprawa nie przedstawia żadnych wątpliwości. Jeżeli natomiast platnik w ciągu miesiąca pobiera wynagrodzenie w kilku terminach np. 8, 15 i 24, wybór sposobu i terminu potrącenia podatku pozostawiony jest wolnej woli pracodawcy. Pracodawca może zatem, jeżeli zgóry wie ile wyniesie łączne wynagrodzenie pracownika w danym miesiącu, potrącić mu cały podatek przy wypłacie pierwszego wynagrodzenia, może to zrobić przy wypłacie drugiego, lub nawet ostatniego wynagrodzenia, może wreszcie potrącać odpowiednią część specjalnego podatku przy każdorazowej wypłacie — wogóle może czynić tak, jak jemu i pracownikowi wygodniej, byle najpóźniej przy ostatniej wypłacie sprawa potrącenia całego specjalnego podatku od łącznej sumy wszystkich wypłacanych platnikowi w tym miesiącu

wynagrodzeń, była definitywnie załatwiona, a potrącony podatek został wpłacony do dnia 7-go następnego miesiąca.

13) Osoby, których wynagrodzenia wolne są od potrąceń z tytułu podatku dochodowego i opłat emerytalnych lub składek ubezpieczeniowych a obciążone są wyłącznie opłatami na rzecz Funduszu Pracy, opłacając specjalny podatek według skali określonej w pkt. 1). Przez określenie „wynagrodzenia wolne od państwowego podatku dochodowego” rozumieć należy również wynagrodzenia wolne od tego podatku tylko z tego względu, że nie przekraczają ustalonego ustawą minimum egzystencji, a zatem wynagrodzenia nieprzekraczające w stosunku rocznym, o ile chodzi o grudzień 1935 r. — sumy 2.500 zł, a o ile chodzi o czas od 1 stycznia 1936 r. — sumy 1.500 zł, np. od emerytury w wysokości 120 zł miesięcznie, która jako nieprzekraczająca w stosunku rocznym sumy 1.500 zł jest wolna od podatku dochodowego, a nie podlega też potrąceniu z tytułu opłat ubezpieczeniowych i emerytalnych, podatek specjalny należy potrącić według skali p. 1) art. 5 ust. (1).

do art. 5 ustęp (4).

14) Znaczenie tego przepisu obrazuje przykład następujący: Pracownik od jednej władzy asygnującej pobiera dwa wynagrodzenia po 300 zł. miesięcznie, razem zł. 600. Z tych jedno wolne jest od podatku dochodowego i opłat emerytalnych (ubezpieczeniowych), drugie podatkowi i opłatom podlega. Podatek obliczyć należy w sposób następujący: Stopa procentowa dla sumy 600 zł. według skali pierwszej wynosi 14%, według skali drugiej 10%. Do pierwszych 300 zł. należy więc zastosować stopę procentową 14%, do drugich 10%, Podatek będzie więc wynosił: od pierwszych 300 zł. — 14% czyli 42 zł, od drugich 300 zł. — 10% czyli 30 zł, razem 72 złote.

do art. 7.

15) Władze, urzędy, przedsiębiorstwa i t. p., które na podstawie dotychczasowych zarządzeń korzystają ze zwolnienia od przedkładań władzom skarbowym odpisów list płacy w związku z poborem podatku dochodowego według działu II ustawy, korzystają z takiego samego zwolnienia również w odniesieniu do podatku specjalnego.

16) Wszystkie inne władze, urzędy, przedsiębiorstwa i t. p. winny równocześnie z wpłatą potrąconego podatku specjalnego przedkładać albo odpisy listy płacy, albo wykazy według wzoru, obowiązującego w odniesieniu do podatku dochodowego z dz. II. Odpisy list płacy będą wówczas tylko uznane za wystarczające, jeżeli będą zawierały co najmniej następujące rubryki: imię i nazwisko platnika, wysokość łącznego wypłaconego w miesiącu wynagrodzenia brutto, tak w gotówce jak i w naturze, suma potrąconego podatku.

III.

Okólnik Ministerstwa Skarbu L. D. V. 20812/2/36 z dn. 8 kwietnia 1936 r. w sprawie specjalnego podatku od zapomóg bezwrotnych:

„Ministerstwo Skarbu, doceniając wybitnie charytatywny charakter bezwrotnych zapomóg, wypłacanych pracownikom przez osoby wymienione w art. 2 ust. (1) dekretu Prezydenta Rzeczypospolitej z dn. 14 listopada 1935 r. (Dz. U. R. P. Nr 82 poz. 503), zezwala by od zapomóg powyższych wypłacanych począwszy od dn. 10 kwietnia b. r., nie potrącać specjalnego podatku od wynagrodzeń pod warunkiem:

1) że zapomogi te nie będą nosiły charakteru częstotliwego, t. j. by nie były wypłacane jednemu osobie więcej niż trzy razy do roku,

2) że nie będą wynosiły jednorazowo dla osób pobierających wynagrodzenie miesięczne do 200 zł. — 100 zł., i ponad 200 zł. do 500 — 200 zł.

W wypadkach, gdy udzielona zapomoga bezwrotna nie będzie odpowiadać powyższemu warunkom, podatek specjalny winien być pobrany na zasadach ogólnych.

Niedobrane z tego tytułu kwoty podatku specjalnego Ministerstwo Skarbu umarza na zasadzie art. 123 § 1 Ordynacji Podatkowej (Dz. U. R. P. z roku 1936 Nr 14 poz. 134).

Ułga powyższa nie ma zastosowania do państwowego podatku dochodowego, pobieranego na zasadach Działu II ustawy.

B.

W związku z omawianym dekretem i zarządzeniami wymienionymi w dziale A, rozdz. I i II wyjaśniam:

do art. 5 ust. (3) dekretu.

1) Postanowienia tego ustępu głoszą, że specjalny podatek należy potrącać w ten sposób, aby z wynagrodzenia wyższego stopnia po potrąceniu specjalnego podatku nie pozostało nigdy, mniej, niż zostaje z najwyższego wynagrodzenia bezpośrednio niższego stopnia po potrąceniu specjalnego podatku, przypadającego na ten stopień. Mowa tutaj nie o stopniach wojskowych, ani też o grupach uposażenia, lecz o stopniach wynagrodzenia, wymienionych w pkt. 1) i 2) ust. (1) art. 5. dekretu (skale), a więc przy wynagrodzeniach, wolnych od państwowego podatku dochodowego i od opłat emerytalnych, 1-ty stopień wynagrodzenia wynosi ponad 100 zł. do 150 zł., 2-gi stopień wynagrodzenia — ponad 150 zł. do 200 zł. i t. d. wszystkich 7 stopni wynagrodzenia.

Znaczenie tego postanowienia objaśni najlepiej przykład, a mianowicie: oficerowi lub funkcjonariuszowi państwowemu wypłaca się uposażenie w wysokości 505 zł. Stanowi ono 5-ty stopień wynagrodzenia, stopa procentowa podatku — 14%.

Normalnie należałoby zatem potrącić tytułem specjalnego podatku 70,70 zł. Z uwagi na postanowienia ust. (3) art. 5. dekretu należy potrącić tylko taką kwotę podatku, ażeby podatnikowi pozostało nie mniej, niż zostaje z najwyższego wynagrodzenia bezpośrednio niższego stopnia, t. j. 4-go—500 zł., po potrąceniu podatku. Od wynagrodzenia 500 zł. stopa procentowa wynosi 11%, podatek—55 zł., pozostaje podatnikowi 445 zł. Od wynagrodzenia 505 zł. należy potrącić podatku nie więcej jak 60 zł., żeby pozostało również 445 zł. t. j. 505 zł. — 445 zł. = 60 zł.

do pkt. 3 okólnika.

2) Za wynagrodzenia za spełnianie czynności dodatkowych należy uważać również wynagrodzenie wyrównawcze za administrację kwaterami (ust. 2 art. 7 zał. Nr 9 do przepisu Nier.— 1).

3) Nie podlegają specjalnemu podatkowi wszelkie należności w gotówce i w naturze otrzymywane przez żołnierzy, pełniących obowiązkową służbę czynną, nadterminowych i podchorążych tudzież należności żołnierzy rezerwy powołanych na ćwiczenia wojskowe oraz na dodatkowe ćwiczenia wojskowe, ponieważ wynagrodzenia te nie wynikają ze stosunku służbowego w rozumieniu art. 2. ust. (2) dekretu z dn. 14.XI.1935 r.

4) Nie podlegają specjalnemu podatkowi stypendia, które również nie stanowią wynagrodzenia ze stosunku służbowego.

5) Rozporządzenie Rady Ministrów z dn. 8 kwietnia 1936 r. (dział A, rozdz. I) nie objęło opodatkowaniem ani wyekwipowania (umundurowania) w naturze, ani świadczenia w postaci usług ordynansa osobistego, ani też pomocy lekarskiej. Nie podlegają zatem specjalnemu podatkowi również ekwiwalenty pieniężne, zastępujące te świadczenia jak:

- a) dodatki na wyekwipowanie, wypłacane żołnierzom,
- b) ryczałt na umundurowanie, wypłacany sierstom P. C. K.,
- c) dodatek na wyekwipowanie, wypłacany referentom przeciwpożarowym,
- d) ekwiwalent pieniężny, zastępujący usługi ordynansa osobistego,
- e) zwrot kosztów leczenia w pozawojskowych zakładach leczniczych oraz zryczałtowane koszty pozawojskowego leczenia.

do pkt. 5 okólnika.

6) Wolne są od specjalnego podatku w myśl tego postanowienia okólnika Min. Skarbu wszelkiego rodzaju honoraria za wykonaną pracę, która nie powoduje zawiązania stosunku służbowego lub też nie wynika z obowiązków służbowych, jak np. honoraria autorskie, doradców, rzeczoznawców i t. p.

do pkt 11 okólnika.

7) Zasady ustalone w pkt. 11 okólnika Min. Skarbu dla obliczania podatku specjalnego od odpraw z powodu bezwłocznego rozwiązania stosunku służbowego należy stosować również przy wypłacie żołnierzom odpraw w myśl art. 24 rozporządzenia Prezydenta Rzeczypospolitej z dn. 28.X.1933 r. o uposażeniu wojska.

8) Przy wypłacie żołnierzom i funkcjonariuszom państwowym zaległych wynagrodzeń (uposażenia, odprawy, wyrównanie szczebli, dodatku ekonomicznego i t. p.) należnych za okres czasu przed 1.II.1934 r., należy stosować do obliczenia specjalnego podatku skalę podatkową, podaną w art. 5 ust. (1) pkt. 2. dekretu z dn. 14.XI.1935 r., ponieważ w tym czasie uposażenie tych osób podlegało podatkowi dochodowemu i opłatom emerytalnym.

9) Podatek specjalny od zasiłków dla żołnierzy zawodowych obarczonych liczną rodziną (art. 3 rozporządzenia Prezydenta Rzeczypospolitej z dn. 28.X.1933 r. o uposażeniu wojska) płatny półrocznie zdołu, lecz obliczanych za każdy miesiąc oddzielnie, należy potrącać na tych samych zasadach, jakie zostały ustalone w pkt. 11 okólnika Min. Skarbu dla potrącania tego podatku przy wypłacie wyrównania wynagrodzenia za ubiegłe miesiące.

143.

Dep. Int. 4150/55 g/36. W. B. R. I.

Koszty utrzymania i nauki uczniów szkół podchorążych, korpusów kadetów i szkół dla małoletnich na 1936/37 r.

Roczny koszt utrzymania i nauki ucznia w szkołach podchorążych kształcących na oficerów zawodowych, kadeta, ucznia w szkołach podoficerskich dla małoletnich oraz ucznia

w kompanii Szkolnej dla małoletnich ustalam na rok szkolny 1936/37 jak następuje:

w Szkole Podchorążych Piechoty . . .	760 zł.
" " Kawalerji . . .	793 "
" " Artylerji . . .	794 "
" " Lotnictwa:	
a) w grupie pilotów i obserwatorów . . .	760 "
b) w grupie technicznej . . .	800 "
w Szkole Podchorążych Saperów . . .	904 "
" " Sanitarnych:	
a) roczn. I i II . . .	1.096 "
b) " III — V . . .	1.023 "
c) " VI . . .	916 "
w Korpusach Kadetów . . .	740 "
w Szkołach Podof. Piech. dla Małoletnich . . .	750 "
w Szkole Podof. Lotnictwa dla Małoletnich:	
a) roczn. I. . .	747 "
b) " II. i III. . .	790 "
w Komp. Szkolnej dla Małoletnich w C. W. Br. Panc. . .	1.096 "

144.

Dep. Int. 5350/61/586/W. Kwat. II.

Cenniki węgla i koksu¹⁾.

Do niniejszej pozycji Dz. Rozk. dołącza się szczegółowe cenniki węgla i koksu (zał. Nr 1, 2, 3, 4 i 5) obowiązujące dla dostaw wojskowych od dn. 1 kwietnia 1936 r.

¹⁾ Uwaga: Cenniki te w swoim czasie zostały podane zainteresowanym do wiadomości osobnym zarządzeniem M. S. Wojsk.

III. ROZPORZĄDZENIA CENTRALNYCH WŁADZ PAŃSTWOWYCH.

145.

Dz. U. R. P. Nr 54 z dn. 15 lipca 1936 r. — poz. 393.

Rozporządzenie Rady Ministrów z dnia 2 lipca 1936 r. w sprawie zmiany rozporządzenia Rady Ministrów z dnia 28 marca 1934 r. o należnościach w razie pełnienia czynności służbowych poza zwykłym miejscem służbowym oraz w razie przeniesienia na inne miejsce służbowe.

Na podstawie art. 10 rozporządzenia Prezydenta Rzeczypospolitej z dnia 28 października 1933 r. o uposażeniu funkcjonariuszów państwowych (Dz. U. R. P. Nr 86 poz. 663), art. 9, 28, 37 i 39 rozporządzenia Prezydenta Rzeczypospolitej z dnia 28 października 1933 r. o uposażeniu wojska (Dz. U. R. P. Nr 86 poz. 664), art. 4 rozporządzenia Prezydenta Rzeczypospolitej z dnia 28 października 1933 r. o uposażeniu sędziów w sądownictwie powszechnym i administracyjnym oraz prokuratorów (Dz. U. R. P. Nr 86 poz. 665) oraz art. 8 rozporządzenia Prezydenta Rzeczypospolitej z dnia 28 października 1933 r. o uposażeniu oficerów i szeregowych Policji Państwowej i Straży Granicznej (Dz. U. R. P. Nr 86 poz. 666) zarządza się co następuje:

§ 1.

W rozporządzeniu Rady Ministrów z dnia 28 marca 1934 r. o należnościach w razie pełnienia czynności służbowych poza zwykłym miejscem służbowym oraz w razie przeniesienia na inne miejsce służbowe (Dz. U. R. P. Nr 35 poz. 320), zmienionem rozporządzeniem Rady Ministrów z dnia 23 maja 1935 r. (Dz. U. R. P. Nr 39 poz. 272), wprowadza się zmiany następujące:

1) w § 2:

w ust. (2) skreśla się wyrazy: „zwykłym” i „i miejscowości”;
wprowadza się jako ustępy (3) i (4) przepisy następujące:

„(3) Praktykantom przeniesionym na inne miejsce służbowe celem odbycia dalszej praktyki przysługują jedynie dla nich zwrot kosztów podróży i diety wyłącznie za czas przejazdu.

(4) Oficerom rezerwy, powołanym do służby czynnej celem przemianowania na zawodowych, w razie:

a) delegacji (odkomenderowania) celem odbywania praktyki (aplikacji, stażu), potrzebnej do uzyskania charakteru oficera zawodowego,

b) przeniesienia w związku z uzyskaniem przynależności służbowej po odbyciu praktyki (aplikacji, stażu) —

przysługują diety za czas przejazdu do miejsca delegacji (odkomenderowania) i z powrotem za czas przejazdu z jednego miejsca delegacji (odkomenderowania) do innego za czas przejazdu do nowego miejsca służbowego oraz za pierwszą dobę pobytu w każdym miejscu delegacji i za pierwszą dobę pobytu w nowym miejscu służbowym oraz zwrot kosztów przejazdu”;

dotychczasowy ustęp (3) staje się ustępem (5);

2) w § 4 ustęp (1) otrzymuje brzmienie następujące:

„(1) Diety wynoszą dziennie dla:

1) Prezes Rady Ministrów . . . 70 zł.

2) Ministra, Prezesa Najwyższej Izby Kontroli, Pierwszego Prezesa Sądu Najwyższego i Pierwszego Prezesa Najwyższego Trybunału Administracyjnego . . . 50 „

3) funkcjonariuszów państwowych, pobierających uposażenie:

według grupy II . . . 45 zł.

„ „ III . . . 35 „

„ „ IV . . . 25 „

„ „ V . . . 17 „

„ „ VI . . . 13 „

„ „ VII . . . 10 „

„ „ VIII . . . 8 „

„ „ IX . . . 7 „

„ „ X . . . 6 „

„ „ XI — XII . . . 5 „

4) żołnierzy:

a) oficerów w stopniu:

Marszałka . . . 70 zł.

Generała broni, admirała . . . 50 „

Generała dywizji, wiceadmirała . . . 35 „

Generała brygady, kontradmirała . . . 25 „

Pułkownika, komandora . . . 17 „

Podpułkownika, komandora-porucznika . . . 15 „

Majora, komandora-podporucznika . . . 13 „

Kapitana . . . 10 „

Porucznika, podporucznika . . . 8 „

b) podoficerów i szeregowych zawodowych w stopniu:

Chorążego (równorzędnego) . . . 8 zł.

Starszego sierżanta (równorzędnego), starszego bosiłmana, sierżanta (równorzędnego), bosiłmana . . . 7 „

Plutonowego (równorzędnego),
bosmanmata 6 zł
Kaprala (równorzędnego), mata,
starszego marynarza zawodowego 5 „

c) podoficerów i szeregowców, pełniących obowiązkową służbę czynną, nadterminowych oraz podchorążych:
Podchorążych oraz podoficerów . . . 2 zł
Starszych szeregowców i szeregowców 1.60 „

5) sędziów i prokuratorów, pobierających uposażenie:

według grupy I	25 zł.
„ „ II	20 zł.
„ „ III	17 „
„ „ IV	13 „

6) oficerów i szeregowych Policji Państwowej i Straży Granicznej, pobierających uposażenie:

według grupy I	25 zł.
„ „ II	17 „
„ „ III	15 „
„ „ IV	13 „
„ „ V	10 „
„ „ VI — VII	8 „
„ „ VIII — IX	6 „
„ „ X — XI	5 „

3) w § 4:

skreśla się ustęp (2), a ust. (3) i (4) tegoż paragrafu otrzymują numerację (2) i (3);

wprowadza się jako ustępy (4) i (5) przepisy następujące:

„(4) Oficerom i szeregowym Policji Państwowej w ciągu pierwszego roku służby w razie delegacji (odkomenderowania) dla celów wyszkolenia względnie w zwartych oddziałach dla celów bezpieczeństwa diety nie przysługują — po upływie zaś roku przysługują przez cały czas trwania delegacji następujące diety dzienne:

oficerom	4 zł.
szeregowym	2 „

(5) Oficerom i szeregowym Straży Granicznej, biorącym udział w ćwiczeniach, obozach, koncentracjach, manewrach i zawodach poza zwykłym miejscem służbowym, mających na celu wyszkolenie, przysługują następujące diety dzienne:

oficerom	4 zł.
szeregowym	2 „

w tym przypadku nie stosuje się przepisu § 5 ust. (3)“;

4) w § 5 w ust. (2) w zdaniu ostatnim po wyrazie: „odkomenderowania“ wstawia się wyrazy: „na kursy i“;

5) w § 6 ustęp (1) otrzymuje brzmienie następujące:

„(1) Jednostką obliczenia diet jest dwudziestoczworogodzinny okres czasu, liczony od chwili wyjazdu ze zwykłego miejsca służbowego do chwili powrotu do tegoż miejsca, przy czem:

- jeżeli pobyt poza zwykłym miejscem służbowym trwa dłużej niż 24 godziny, należy się za końcowy okres czasu ponad 6 do 12 godzin połowa diety, ponad 12 do 18 godzin — 75% diety, ponad 18 godzin — cała dieta,
- jeżeli pobyt poza zwykłym miejscem służbowym trwa krócej niż 24 godziny, należy się za czas ponad 6 do 12 godzin połowa diety, ponad 12 do 18 godzin — 75% diety, ponad 18 godzin — cała dieta“;

6) w § 10:

w ust. (1) skreśla się wyrazy: „na gruncie“; w ust. (4) zmienia się stawki wynagrodzenia akordowego następująco:

w pkt. 1) — 6 zł. na 5 zł.,

w pkt. 2) — 4 zł. na 3.50 zł.,

w pkt. 3) — 2.50 zł. na 2 zł.;

w ust. (9) w pkt. 2) wyrazy: „w ust. (4) i (5)“ zastępuje się wyrazami: „w ust. (5) i (6)“;

7) w § 11:

ustęp (1) otrzymuje brzmienie następujące:

„(1) Funkcjonariusze państwowi, stanowiący załogę statku szkolnego Państwowej Szkoły Morskiej, otrzymują w czasie zaokrętowania należności miesięczne w następującej wysokości:

	w czasie rezerwy	w czasie żeglugi wewnętrznej
urzędnicy	do 15%	do 30%
funkcjonariusze niżsi	„ 15%	„ 45%

ich uposażenia zasadniczego;

wprowadza się jako ustęp (2) przepis następujący:

„(2) Wykaz stanowisk załogi statku szkolnego oraz wysokość należności w granicach, określonych w ust. (1), ustali Minister Przemysłu i Handlu w porozumieniu z Ministrem Skarbu“;

dotychczasowe ustępy (2), (3), (4), (5) stają się ustępami (3), (4), (5), (6);

8) w § 14 w ust. (1) punkt 1) otrzymuje brzmienie następujące:

„1) prawo przejazdu I klasą przysługuje funkcjonariuszom państwowym, pobierającym uposażenie według grup I — V, oficerom w stopniu marszałka, generała, admirała, wiceadmirała, kontradmirała, pułkownika, komandora, podpułkownika, komandora-porucznika, majora i komandora podporucznika, attachés wojskowym ambasad, radcom ambasad, sędziom i prokuratorom, pobierającym uposażenie

zenie według grup I — III, oficerom Policji Państwowej i Straży Granicznej, pobierającym uposażenie według grup I — IV, ponadto bez względu na grupę uposażenia, kierownikom władz bezpośrednio podległych władzy naczelnej, naczelnikom wydziałów (biur), inspektorom we władzach naczelnych, starostom i kierownikom starostw, Komisarzowi i Wicekomisarzowi Rządu w Gdyni, Dyrektorowi Policji w Województwie Śląskiem oraz osobom towarzyszącym służbowo przy przejazdach szefów władz naczelnych i przedstawicieli państw obcych, misyj zagranicznych oraz oficerów armii obcych, jak również adjutantów i oficerów ordynansowych, podróżującym służbowo w I klasie razem ze swoimi dowódcami pułków i wyższymi”;

9) w § 16:

w ust. (1) wyrazy: „magistratu (urzędu gminnego)” zastępuje się wyrazami: „zarządu miejskiego (zarządu gminnego)”;

w ust. (5) zmienia się kwotę „30 groszy” na „25 groszy”;

10) w § 19:

w ust. (1) po wyrazach: „przyznaje się” dodaje się wyrazy: „w gminach miejskich”;

wprowadza się jako ustęp (5) przepis następujący:

„(5) Jeżeli podróż służbowa następuje w postępowaniu karnem na wezwanie władzy sądowej lub prokuratorskiej, ryczałt za dojazd wynosi 50 gr za każdy przejazd. To samo dotyczy ryczałtu za przejazd w związku z konwojowaniem osób i rzeczy do władz wymiaru sprawiedliwości”;

11) w § 20 w ust. (3) po wyrazie: „Postanowienia” dodaje się wyrazy: „co do diet” a po wyrazie: „godzin” kropkę zastępuje się średnikiem i dodaje się wyrazy: „w razie podróży służbowej z miejsca delegacji (odkomenderowania) do zwykłego miejsca służbowego diety nie przysługują za czas trwania pobytu w zwykłym miejscu służbowym”;

12) w § 23:

w ust. (2) po wyrazach: „uposażenie pobierane ostatnio” wstawia się wyrazy: „w poprzednim miejscu służbowym”;

w ust. (5) wyrazy: „w paragrafie niniejszym” zastępuje się wyrazami: „w rozporządzeniu niniejszym”;

wstawia się na końcu jako ustęp (8) przepis następujący:

„(8) Przy przeniesieniach szeregowych Policji Państwowej z jednej miejscowości do innej w obrębie rejonu posterunku przysługuje tylko zwrot kosztów przejazdu, przewozu urządzenia domowego i diety na zasadach podanych w rozporządzeniu niniejszym”;

13) paragraf 30 otrzymuje brzmienie następujące:

„§ 30. (1) Przepisy rozdziału 2 stosuje się także do podróży służbowych, delegacji (odkomenderowań) i przeniesień na obszarze W. M. Gdańska z tą zmianą, że stawki diet, ustalonych w tym rozdziale, zwiększa się o 20%.

(2) Osoby, odbywające podróż służbową do Gdańska w charakterze kurjera dyplomatycznego otrzymują diety, przysługujące funkcjonariuszowi państwowemu, pobierającemu uposażenie według grupy VII, zaś żołnierze otrzymują diety według posiadanego stopnia, zwiększone o 20%.

(3) Przepisy § 41 stosuje się odpowiednio”;

14) w § 37:

ustęp (1) otrzymuje brzmienie następujące:

„(1) Funkcjonariusze państwowi, stanowiący załogę statku szkolnego Państwowej Szkoły Morskiej, otrzymują w czasie zaokrętowania i żeglugi zagranicznej należności miesięczne w następującej wysokości:

kapitan statku szkolnego	do 150%
urzędnicy	„ 100%
funkcjonariusze niżsi	„ 120%

ich uposażenia zasadniczego”;

w ust. (4) wyrazy: „ust. (4) i (5)” zastępuje się wyrazami: „ust. (2), (5) i (6)”;

15) w § 39:

w ust. (1) litera a) otrzymuje brzmienie następujące: „a) prawo przejazdu I klasy przysługuje funkcjonariuszom państwowym, pobierającym uposażenie według grupy I — VI, oficerom w stopniu marszałka, generała, admirała, wiceadmirała, kontradmirała, pułkownika, komandora, podpułkownika, komandora-porucznika, majora i komandora-podporucznika, attachés wojskowym ambasad, attachés wojskowym poselstw i zastępców attachés wojskowych ambasad, sędziom i prokuratorom, pobierającym uposażenie według grupy I — III, oficerom Policji Państwowej i Straży Granicznej, pobierającym uposażenie według grupy I — IV, ponadto bez względu na grupę uposażenia kierownikom urzędów podległych Ministerstwu Spraw Zagranicznych, radcom ambasad i poselstw, radcom handlowym, radcom emigracyjnym, radcom Biura Komisarza Generalnego Rzeczypospolitej Polskiej w Gdańsku, konsulom, pierwszym sekretarzom ambasad oraz osobom towarzyszącym służbowo przy przejazdach szefów władz naczelnych i przedstawicieli państw obcych i misyj zagranicznych”;

w ust. (5) w lit. a) cyfrę „6” zastępuje się cyfrą „7”;

16) w § 41:

w ust. (1) po wyrazie: „żołnierze” wstawia się wyrazy: „zawodowi oraz oficerowie rezerwy powołani do służby czynnej celem przemianowania na zawodowych”;

po ust. (1) wstawia się jako nowy ustęp (2) przepis następujący:

„(2) Żołnierze pełniący obowiązkową służbę czynną oraz nadterminowi, wyjeżdżający zagranicę służbowo, otrzymują do użytku na czas trwania podróży ubranie cywilne w naturze, które pozostaje własnością Skarbu Państwa”;

dotychczasowy ustęp (2) staje się ustępem (3), a ponadto w ustępie tym wyraz „ten” zastępuje się wyrazem „ust. (1)”.

§ 2.

Wykonanie rozporządzenia niniejszego porucza się Prezesowi Rady Ministrów, Ministrowi Skarbu oraz właściwym ministrom.

§ 3.

Rozporządzenie niniejsze wchodzi w życie z dniem ogłoszenia.

Prezes Rady Ministrów: Sławoj Składkowski
Minister Skarbu: E. Kwiatkowski

146.

Dz. U. R. P. Nr 38 z dn. 12 maja 1936 r. poz. 288.

Rozporządzenie Ministra Spraw Wojskowych z dnia 6 kwietnia 1936 r. wydane w porozumieniu z Ministrami: Sprawiedliwości i Skarbu w sprawie wykonania ustawy z dnia 2 kwietnia 1925 r. o potrąceniach z uposażenia i zaopatrzenia emerytalnego osób wojskowych oraz funkcjonariuszów państwowych w administracji wojskowej.

Na podstawie art. 16 ust. 3 i 17 ustawy z dnia 2 kwietnia 1925 r. o potrąceniach z uposażenia i zaopatrzenia emerytalnego osób wojskowych oraz funkcjonariuszów państwowych w administracji wojskowej (Dz. U. R. P. z 1933 r. Nr 58 poz. 439) zarządzam co następuje:

ROZDZIAŁ I.

Przepisy wstępne.

§ 1.

(1) Artykuły, powołane w rozporządzeniu niniejszem bez bliższego określenia, oznaczają artykuły ustawy z dnia 2 kwietnia 1925 r. o potrąceniach z uposażenia i zaopatrzenia emerytalnego osób wojskowych oraz funkcjonariuszów państwowych w administracji wojskowej (Dz. U. R. P. z 1933 r. Nr 58 poz. 439).

(2) Paragrafy, powołane w rozporządzeniu niniejszem, oznaczają przepisy rozporządzenia niniejszego.

§ 2.

(1) Przepisy rozporządzenia niniejszego dotyczą uskuteczniania potrąceń z tytułów, określonych w art. 1 ustawy.

(2) Uskutecznianie potrąceń z tytułów, wymienionych w art. 7 ustawy, normują przepisy szczególne.

§ 3.

(1) Potrącenia mogą być uskuteczniane celem zaspokojenia płatnych wierzytelności Skarbu Państwa lub osób trzecich:

a) z uposażenia, wypłacanego oficerom oraz zawodowym podoficerom (st. marynarzom) na podstawie art. 5 i 12 rozporządzenia Prezydenta Rzeczypospolitej z dnia 28 października 1933 r. o uposażeniu wojska (Dz. U. R. P. Nr 86 poz. 664);

b) z uposażenia, wypłacanego funkcjonariuszom państwowym w administracji wojskowej na podstawie art. 2 rozporządzenia Prezydenta Rzeczypospolitej z dnia 28 października 1933 r. o uposażeniu funkcjonariuszów państwowych (Dz. U. R. P. Nr 86 poz. 663), o ile chodzi o potrącenia z tytułów, wskazanych w art. 1 lit. a) i c); jeżeli natomiast chodzi o potrącenia z tytułu egzekucji sądowej, podatek potrącenia stanowi całe uposażenie wraz ze wszystkimi dodatkami i wartością świadczeń w naturze;

c) z zaopatrzenia emerytalnego oficerów, zawodowych podoficerów (st. marynarzy) i funkcjonariuszów państwowych w administracji wojskowej, pozostających w stanie spoczynku, wypłacanego na podstawie ustawy z dnia 11 grudnia 1923 r. o zaopatrzeniu emerytalnem funkcjonariuszów państwowych i zawodowych wojskowych (Dz. U. R. P. z 1934 r. Nr 20 poz. 160);

d) z odpraw, wypłacanych żołnierzom zawodowym na podstawie art. 24 rozporządzenia Prezydenta Rzeczypospolitej z dnia 28 października 1933 r. o uposażeniu wojska (Dz. U. R. P. Nr 86 poz. 664) oraz funkcjonariuszom państwowym w administracji wojskowej na podstawie art. 44 ustawy z dnia 11 grudnia 1923 r. o zaopatrzeniu emerytalnem funkcjonariuszów państwowych i zawodowych wojskowych (Dz. U. R. P. z 1934 r. Nr 20 poz. 160) lub § 11 rozporządzenia Rady Ministrów z dnia 20 stycznia 1934 r. o zaopatrzeniu emerytalnem prowiźorycznych funkcjonariuszów państwowych (Dz. U. R. P. Nr 8 poz. 64).

(2) Sumy, stanowiącej podstawę potrącenia, odlicza się kwoty, pobierane tytułem podatków, składek emerytalnych i opłat publicznych, należnych z ustawy.

ROZDZIAŁ II

Potrącenia z uposażenia.

§ 4.

(1) Potrącenia z uposażenia skutecznie płatnik, wypłacający uposażenie osobie, której dotyczy potrącenie, na zasadzie doręczonego mu przez dowódcę (komendanta, kierownika, szefa) jednostki administracyjnej wezwania władzy, urzędu lub osoby uprawnionej, o uskutecznienie potrącenia.

(2) Do wezwania należy dołączyć:

- jeżeli chodzi o dokonanie potrącenia na zasadzie orzeczenia sądowego—tytuł egzekucji sądowej, opatrzone klauzulą wykonalności;
- jeżeli chodzi o dokonanie potrącenia na zasadzie prawomocnego zarządzenia właściwej władzy administracyjnej cywilnej lub wojskowej — uwierzytelniony odpis tego zarządzenia;
- jeżeli chodzi o dokonanie potrącenia na podstawie dobrowolnego obciążenia uposażenia na rzecz instytucji kredytowych—pismo władzy przełożonej, która wyraziła zgodę na zaciągnięcie pożyczki oraz oświadczenie dłużnika co do dobrowolnego obciążenia uposażenia, opatrzone podpisem dłużnika, uwierzytelnionym przez notariusza albo przełożoną władzę dłużnika.

§ 5.

Dzień doręczenia wezwania o uskutecznienie potrącen z uposażenia zaznacza płatnik na wezwaniu przy wyciągnięciu pieczęci urzędowej.

§ 6.

Płatnik skutecznie potrącenie z uposażenia w ten sposób, iż do czasu całkowitego zaspokojenia wierzytelności potrąca dłużnikowi z uposażenia na poczet kwoty, podlegającej ściągnięciu, odpowiednie kwoty w granicach następujących:

A) w stosunku do oficerów i zawodowych podoficerów (st. marynarzy):

- 10% uposażenia, jeżeli potrącenie jest dokonywane na podstawie zarządzenia administracyjnego lub tytułu egzekucji sądowej, nie dotyczącego obowiązku alimentacji, oraz w razie zbiegu potrąceń z tych tytułów;
- 30% uposażenia, jeżeli potrącenie jest dokonywane na podstawie tytułu egzekucji sądowej, dotyczącego obowiązku alimentacji, lub w razie zbiegu potrąceń z tego tytułu z potrąceniem, dokonywanym na podstawie tytułów, wymienionych pod lit. a);

B) w stosunku do funkcjonariuszów państwowych w administracji wojskowej:

- jeżeli potrącenie jest dokonywane na podstawie zarządzenia administracyjnego władzy cywilnej lub wojskowej, oraz w razie zbiegu potrąceń z tego tytułu — 10% uposażenia;
- jeżeli potrącenie jest dokonywane na podstawie tytułu egzekucji sądowej, nie dotyczącego obowiązku alimentacji, oraz w razie zbiegu potrąceń z tego tytułu z potrąceniem z tytułu, wymienionego w pkt. 1—jedną piątą część uposażenia, przyczem:
 - suma, nie przenosząca 100 zł miesięcznie, jest wolna od potrąceń,
 - w razie, gdy uposażenie przewyższa tysiąc dwieście złotych miesięcznie — potrąca się ponadto połowę przewyżki ponad 1.200 zł;
- jeżeli potrącenie jest dokonywane z tytułu obowiązku alimentacji — dwie piąte części uposażenia, przyczem, gdy uposażenie przewyższa tysiąc dwieście złotych miesięcznie, potrąca się ponadto całą przewyżkę ponad 1.200 zł;
- przy zbiegu potrąceń z tytułów, wymienionych pod 3), z potrąceniami z tytułów, wymienionych pod 1) i 2), jedna piąta część uposażenia przypada na wszystkie długi ogółem, druga zaś część piąta na zaspokojenie samych tylko należności alimentacyjnych, o ileby pierwsza część na nie przy zbiegu z innymi wierzytelnościami nie wystarczała; według tej samej zasady podlega potrąceniu przewyżka ponad tysiąc dwieście złotych miesięcznie.

§ 7.

Niezależnie od potrąceń, uskutecznianych na podstawie § 6, płatnik skutecznie potrącenia do wysokości 20% uposażenia celem zaspokojenia roszczeń instytucji kredytowych, opartych na dobrowolnym obciążeniu uposażenia za zgodą władzy przełożonej, oraz do wysokości 3% uposażenia celem zaspokojenia wierzytelności, należących do innego rodzaju zobowiązań, niż pożyczki i na rzecz innych wierzycieli niż instytucje kredytowe, jeżeli dłużnik zgadza się na tego rodzaju obciążenie uposażenia.

§ 8.

(1) Poza potrąceniami w granicach, określonych w § 6 i 7, uskutecznianie dalszych potrąceń przez płatnika jest niedopuszczalne, chociażby dłużnik wyraził na to swoją zgodę.

(2) Przepis ust. 1 nie dotyczy jednak przypadków, gdy chodzi o potrącenie z tytułu obowiązku alimentacyjnego, a dłużnik wyraża zgodę na uskutecznienie potrąceń w granicach wyższych (art. 4).

§ 9.

Rozpoczęte potrącenia z uposażenia ulegają zawieszeniu tylko w następujących przypadkach:

- a) gdy uposażenie zostaje umniejszone w myśl art. 51 rozporządzenia Prezydenta Rzeczypospolitej z dnia 28 października 1933 r. o uposażeniu wojska (Dz. U. R. P. Nr 86 poz. 664) lub art. 65-b ustawy z dnia 17 lutego 1922 r. o państwowej służbie cywilnej (Dz. U. R. P. Nr 21 poz. 164), a potrącenie nie następuje z tytułu obowiązku alimentacji;
- b) bez względu na tytuł, z jakiego potrącenie nastąpiło, gdy uposażenie zostaje umniejszone w myśl art. 52 i 53 rozporządzenia Prezydenta Rzeczypospolitej z dnia 28 października 1933 r. o uposażeniu wojska (Dz. U. R. P. Nr 86 poz. 664).

§ 10.

(1) W przypadku przywrócenia zawieszono uposażenia w całości dokonywa się zastrzeżonych potrąceń, obliczonych od pełnego uposażenia, przyczem uwzględnia się dokonane już ewentualnie potrącenia z tytułu obowiązku alimentacji.

(2) W przypadku częściowego przywrócenia zawieszono uposażenia dokonywa się zastrzeżonych potrąceń tylko z tytułu obowiązku alimentacji, przyczem za podstawę do potrącenia bierze się część uposażenia niezawieszoną i część przywróconą.

ROZDZIAŁ III.

Potrącenia z zaopatrzenia emerytalnego.

§ 11.

(1) Potrącenia z zaopatrzenia emerytalnego uskutecznia izba skarbowa (Państwowy Zakład Emerytalny), wypłacająca dłużnikowi zaopatrzenie emerytalne, na podstawie wezwania władzy, urzędu lub osoby uprawnionej, o uskutecznienie potrącenia.

(2) Do wezwania należy dołączyć:

- a) tytuł egzekucji sądowej, opatrzonej klauzulą wykonalności, jeżeli chodzi o dokonanie potrącenia z tytułu alimentacji;
- b) tytuł egzekucji sądowej, opatrzonej klauzulą wykonalności, lub odpis prawomocnego zarządzenia administracyjnej władzy cywilnej, jeżeli chodzi o dokonanie potrącenia z tytułu należności Skarbu Państwa;
- c) odpis prawomocnego zarządzenia, administracyjnej władzy wojskowej, jeżeli chodzi o dokonanie potrącenia wierzytelności Skarbu Państwa z tytułu szkód lub strat, ustalonych prawomocnym zarządzeniem właściwej administracyjnej władzy wojsko-

wej w czasie pełnienia czynnej służby przez żołnierza zawodowego lub funkcjonariusza państwowego w administracji wojskowej.

(3) Przepis § 5 stosuje się analogicznie.

§ 12.

Izba skarbowa (Państwowy Zakład Emerytalny), wypłacająca dłużnikowi zaopatrzenie emerytalne, uskutecznia potrącenia z zaopatrzenia emerytalnego w ten sposób, iż do czasu całkowitego zaspokojenia wierzytelności potrąca dłużnikowi na poczet kwoty, jaka ma być od niego ściągana, odpowiednie kwoty w następujących granicach:

A. w stosunku do żołnierzy zawodowych w stanie spoczynku:

- a) 10% zaopatrzenia emerytalnego, gdy chodzi o należności Skarbu Państwa lub wierzytelności, wymienione w § 11 ust. 2 lit. b) i c), oraz w razie zbiegu potrąceń z tych tytułów;
- b) 30%, gdy chodzi o należności z tytułu alimentacji oraz w razie zbiegu potrąceń z tego tytułu z potrąceniami z tytułów, wymienionych pod lit. a);

B. w stosunku do funkcjonariuszów państwowych administracji wojskowej w stanie spoczynku:

1) jeżeli chodzi o należności Skarbu Państwa oparte na prawomocnym zarządzeniu administracyjnej władzy cywilnej, lub o wierzytelności Skarbu Państwa z tytułu szkód lub strat, oparte na prawomocnym zarządzeniu administracyjnej władzy wojskowej, oraz w razie zbiegu potrąceń z tych tytułów, — 10% zaopatrzenia emerytalnego;

2) jeżeli chodzi o należności Skarbu Państwa, oparte na tytule egzekucji sądowej, oraz w razie zbiegu potrąceń z tego tytułu z potrąceniami z tytułów, wymienionych w pkt. 1 — jedną piątą część zaopatrzenia emerytalnego, przyczem:

- a) suma, nieprzenosząca 100 zł. miesięcznie, jest wolna od wszelkich potrąceń,
- b) w razie, gdy uposażenie przewyższa tysiąc dwieście złotych miesięcznie — potrąca się ponadto połowę przewyżki ponad 1.200 zł.;
- 3) jeżeli chodzi o potrącenie z tytułu obowiązku alimentacji — dwie piąte części zaopatrzenia emerytalnego z tem zastrzeżeniem, że gdy zaopatrzenie emerytalne przewyższa tysiąc dwieście złotych miesięcznie, potrąca się ponadto całą przewyżkę ponad 1.200 złotych;
- 4) przy zbiegu potrąceń z tytułów, wymienionych pod 3), z potrąceniami z tytułów, wymienionych pod 1 i 2, jedna piąta część zaopatrzenia emerytalnego przypada na wszystkie długie ogółem, druga zaś część piąta na zaspo-

kojenie samych tylko należności alimentarnych, o ileby pierwsza część na nie przy zbiegu z innymi wierzytelnościami nie wystarczała; według tej samej zasady podlega potrąceniu przewyżka ponad tysiąc dwieście złotych miesięcznie,

§ 13.

(1) Potrącenia z zaopatrzenia emerytalnego ulegają zawieszeniu w przypadku zawieszenia wypłaty całości uposażenia emerytalnego w myśl art. 4 ustawy z dnia 11 grudnia 1923 r. o zaopatrzeniu emerytalnym funkcjonariuszów państwowych i zawodowych wojskowych (Dz. U. R. P. z 1934 r. Nr 20 poz. 160).

(2) W przypadku przywrócenia zawieszono go zaopatrzenia emerytalnego dokonywa się z tego uposażenia zaległych potrąceń.

ROZDZIAŁ IV.

Potrącenia z odpraw.

§ 14.

Do potrąceń z odpraw, wypłacanych żołnierzom zawodowym i funkcjonariuszom państwowym w administracji wojskowej, stosuje się analogiczne przepisy §§ 6 i 7.

ROZDZIAŁ V.

Przepisy wspólne.

§ 15.

(1) Pierwsze potrącenie następuje przy najbliższej wypłacie uposażenia lub zaopatrzenia emerytalnego po dniu doręczenia płatnikowi lub izbie skarbowej (Państwowemu Zakładowi Emerytalnemu) wezwania o uskutecznienie potrącenia; następne potrącenie uskutecznia się bez wezwania, w odstępach miesięcznych, przy każdorazowej wypłacie uposażenia lub zaopatrzenia emerytalnego.

(2) Potrącenie z odprawy następuje jednorazowo przy wypłacie odprawy.

§ 16.

(1) Co do porządku zaspokojenia wierzytelności w przypadku zbiegu potrąceń obowiązują następujące przepisy:

- a) o pierwszeństwie w zaspokojeniu wierzytelności rozstrzyga termin doręczenia płatnikowi lub izbie skarbowej (Państwowemu Zakładowi Emerytalnemu) wezwania władzy, urzędu lub osoby trzeciej o uskutecznienie potrąceń;
- b) wierzytelności Skarbu Państwa mają pierwszeństwo przed innymi, bez względu na czas ich powstania oraz termin doręczenia wezwania o uskutecznienie potrącenia;

c) wierzytelności, oparte na obowiązku alimentacji, mają równe pierwszeństwo z wierzytelnościami Skarbu Państwa.

(2) W razie zbiegu roszczeń alimentacyjnych dwu lub więcej wierzyteli kwotę, podlegającą zajęciu, należy przekazać do depozytu sądowego.

§ 17.

Kwotę, uzyskaną na zasadzie potrącenia, przekazuje płatnik lub izba skarbową (Państwowy Zakład Emerytalny) wierzyteli, wskazanemu w wezwaniu (tytułe) o uskutecznienie potrąceń.

§ 18.

(1) Potrącenia ustają:

- a) z chwilą całkowitego zaspokojenia wierzytelności;
- b) w razie śmierci dłużnika; w tym przypadku płatnik lub izba skarbową (Państwowy Zakład Emerytalny) zawiadamia o ustaniu potrąceń z tego powodu władzę, urząd lub osobę uprawnioną, na których wezwanie uskuteczniło potrącenie.

(2) Potrącenia z uposażenia ustają ponadto z chwilą przeniesienia dłużnika w stan spoczynku; w tym przypadku, jeżeli potrącenia były uskuteczniane z tytułów, wymienionych w § 11 ust. 2, płatnik przesyła tytuł, na którego podstawie uskutecznił potrącenia, oraz wykaz, zawierający wysokość sumy potrąconej i pozostałej do potrącenia — izbie skarbowej (Państwowemu Zakładowi Emerytalnemu), wypłacającej dłużnikowi zaopatrzenie emerytalne, która wydaje zarządzenia co do uskuteczniania potrąceń z zaopatrzenia emerytalnego; jeżeli natomiast potrącenia były uskuteczniane z innych tytułów, niż określonych w § 11 ust. 2, uskutecznianie potrąceń ustaje, o czym płatnik zawiadamia władzę, urząd lub osobę uprawnioną, na których wezwanie uskuteczniło potrącenia.

ROZDZIAŁ VI.

Przepisy końcowe.

§ 19.

(1) Rozporządzenie niniejsze wchodzi w życie z dniem ogłoszenia.

(2) Z dniem tym traci moc rozporządzenie Ministra Spraw Wojskowych z dnia 18 czerwca 1928 r. w porozumieniu z Ministrami: Sprawiedliwości i Skarbu w sprawie wykonania ustawy z dnia 2 kwietnia 1925 r. o potrąceniach z uposażenia osób wojskowych (Dz. U. R. P. Nr 64 poz. 589).

Minister Spraw Wojskowych: Kasprzycki.

147.

Dz. U. R. P. Nr 38 z dn. 12 maja 1936 poz. 289.

Rozporządzenie Ministra Spraw Wojskowych z dnia 6 kwietnia 1936 r. wydane w porozumieniu z Ministrami: Sprawiedliwości i Skarbu w sprawie zmiany rozporządzenia Ministra Spraw Wojskowych z dnia 18 czerwca 1928 r. o trybie postępowania i toku instancji władz wojskowych odnośnie wydawania zarządzeń uskuteczniania potrąceń z uposażenia oficerów i zawodowych szeregowych.

Na podstawie art. 15 ustawy z dnia 2 kwietnia 1925 r. o potrąceniach z uposażenia i zaopatrzenia emerytalnego osób wojskowych oraz funkcjonariuszów państwowych w administracji wojskowej (Dz. U. R. P. z 1933 r. Nr 58 poz. 439) zarządzam co następuje:

§ 1.

W rozporządzeniu Ministra Spraw Wojskowych z dnia 18 czerwca 1928 r., wydanem w porozumieniu z Ministrami: Sprawiedliwości i Skarbu, o trybie postępowania i toku instancji władz wojskowych odnośnie wydawania zarządzeń uskuteczniania potrąceń z uposażenia oficerów i zawodowych szeregowych (Dz. U. R. P. Nr 64 poz. 588), zmienionem rozporządzeniami Ministra Spraw Wojskowych w porozumieniu z Ministrami: Sprawiedliwości i Skarbu z dnia 19 października 1929 r. (Dz. U. R. P. Nr 73 poz. 555) i z dnia 8 sierpnia 1930 r. (Dz. U. R. P. Nr 67 poz. 532), wprowadza się następujące zmiany:

1) w tytule zamiast wyrazów: „oficerów i zawodowych szeregowych” wstawia się wyrazy: „osób wojskowych oraz funkcjonariuszów państwowych w administracji wojskowej”;

2) we wstępie zamiast wyrazów: „art. 11 ustawy z dnia 2 kwietnia 1925 r. o potrąceniach z uposażenia osób wojskowych (Dz. U. R. P. Nr 45 poz. 312)” wstawia się wyrazy: „art. 15 ustawy z dnia 2 kwietnia 1925 r. o potrąceniach z uposażenia i zaopatrzenia emerytalnego osób wojskowych oraz funkcjonariuszów państwowych w administracji wojskowej (Dz. U. R. P. z 1933 r. Nr 58 poz. 439)”;

3) § 2 otrzymuje następujące brzmienie:

„§ 2. Wojskową władzą administracyjną I instancji, właściwą do wydawania zarządzeń, wymienionych w rozdziale III i V rozporządzenia, jest:

1) dowódca (komendant, kierownik) jednostki administracyjnej, w której powstała szkoda lub strata, albo też dowódca (komendant, kierownik, zarządca) o równorzędnych uprawnieniach — w przypadkach, gdy roszczenie Skarbu Państwa nie przekracza sumy 250 zł;

2) dowódca okręgu korpusu albo dowódca (komendant, kierownik) o równorzędnych uprawnieniach, w których zakresie administra-

cji powstała szkoda lub strata, — w przypadkach, gdy:

- a) roszczenie Skarbu Państwa przekracza sumę 250 zł;
- b) szkodę lub stratę spowodował dowódca (komendant, kierownik), wskazany w pkt. 1;
- c) szkoda lub strata powstała w związku z obrotem materiałowym pomiędzy dwiema jednostkami administracyjnymi, podporządkowanymi służbowo temu samemu dowódcy okręgu korpusu lub dowódcy (komendantowi, kierownikowi) o równorzędnych uprawnieniach; jeżeli szkoda lub strata powstała w związku z obrotem materiałowym pomiędzy dwiema jednostkami administracyjnymi, podporządkowanymi służbowo różnym dowódcom okręgu korpusu lub dowódcom (komendantom, kierownikom) o równorzędnych uprawnieniach, władzą właściwą do wydania zarządzenia administracyjnego jest ten dowódca okręgu korpusu, któremu podlega dowódca (komendant, kierownik) jednostki administracyjnej, odbierającej materiał.

Jeżeli szkodę lub stratę spowodował dowódca okręgu korpusu lub dowódca (komendant, kierownik) o równorzędnych uprawnieniach, właściwy do wydawania zarządzenia administracyjnego, albo gdy szkoda lub strata, przekraczająca sumę 250 zł, powstała w formacjach (urzędach, zakładach, instytucjach), podległych bezpośrednio Ministrowi Spraw Wojskowych, — wyznacza Minister Spraw Wojskowych dowódcę (komendanta, kierownika) jako władzę właściwą do wydania zarządzenia administracyjnego”;

4) § 2-a otrzymuje następujące brzmienie:

„§ 2-a. Wojskową władzą administracyjną I instancji w korpusie ochrony pogranicza, właściwą do wydawania zarządzeń, wymienionych w rozdziale III i V rozporządzenia, jest:

1) dowódca baonu korpusu ochrony pogranicza, w którym powstała szkoda lub strata albo też dowódca (komendant, kierownik) o równorzędnych uprawnieniach, — w przypadkach, gdy roszczenie Skarbu Państwa nie przekracza sumy 250 zł;

2) dowódca brygady korpusu ochrony pogranicza albo dowódca (komendant, kierownik, szef) o równorzędnych uprawnieniach, w których zakresie administracji powstała szkoda lub strata, — w przypadkach, gdy:

- a) roszczenie Skarbu Państwa przekracza sumę 250 zł,
- b) szkodę lub stratę spowodował dowódca wskazany w pkt. 1,
- c) szkoda lub strata powstała w związku z obrotem materiałowym pomiędzy dwiema formacjami, wskazanymi w pkt. 1, pod-

porządkowanemi służbowo temu samemu dowódcy brygady lub temu samemu dowódcy (komendantowi, kierownikowi, szefowi) o równorzędnych uprawnieniach.

Jeżeli szkodę lub stratę spowodował dowódca brygady Korpusu Ochrony Pogranicza lub dowódca (komendant, kierownik, szef) o równorzędnych uprawnieniach, właściwy do wydania zarządzenia administracyjnego, lub gdy szkoda lub strata powstała w związku z obrotem materialowym pomiędzy dwiema formacjami, podporządkowanymi różnym dowódcom brygad lub komendantom (kierownikom, szefom) o równorzędnych uprawnieniach, albo też gdy szkoda lub strata powstała w formacjach, podległych bezpośrednio dowódcy Korpusu Ochrony Pogranicza, — dowódca ten wyznacza każdorazowo dowódcę (kierownika, komendanta, szefa), jako władzę właściwą do wydania zarządzenia administracyjnego.

5) Po § 2-a dodaje się jako §§ 2-b i 2-c przepisy o następującem brzmieniu:

„§ 2-b. Wojskową władzą administracyjną I instancji w marynarce wojennej, właściwą do wydawania zarządzeń, wymienionych w rozdziale III i V rozporządzenia, jest:

1) szef Kierownictwa Marynarki Wojennej w przypadku, wskazanym w § 5 ust. 3,

2) dowódca (komendant, kierownik) jednostki administracyjnej marynarki wojennej, w której powstała szkoda lub strata, albo też dowódca (komendant, kierownik, zarządca) o równorzędnych uprawnieniach — w przypadkach gdy roszczenie Skarbu Państwa nie przekracza sumy 250 zł.,

3) dowódca Flotylii Rzeczej bez względu na wysokość roszczenia Skarbu Państwa — w przypadku, gdy szkoda lub strata powstała we Flotylii Rzeczej,

4) dowódca Floty, w którego zakresie administracji powstała szkoda lub strata, — w przypadkach, gdy:

a) roszczenie Skarbu Państwa przekracza sumę 250 zł.,

b) szkodę lub stratę spowodował dowódca (komendant, kierownik), wskazany w pkt. 2,

c) szkoda lub strata powstała w związku z obrotem materialowym pomiędzy jednostkami administracyjnymi podporządkowanymi służbowo dowódcy Floty; jeżeli szkoda lub strata powstała w związku z obrotem materialowym pomiędzy jednostką administracyjną, podległą służbowo dowódcy Floty, a jednostką administracyjną, podległą dowódcy okręgu korpusu lub Flotylii Rzeczej, — właściwą władzą do wydania zarządzenia admini-

stracyjnego jest dowódca okręgu korpusu, dowódca Floty lub dowódca Flotylii Rzeczej, któremu podlega formacja, odbierająca materiał.

Jeżeli szkodę lub stratę spowodował dowódca Floty, dowódca Flotylii Rzeczej lub gdy szkoda lub strata, przekraczająca 250 zł, powstała w formacjach (urzędach, zakładach, instytucjach), podległych bezpośrednio szefowi Kierownictwa Marynarki Wojennej, — wyznacza szef Kierownictwa Marynarki Wojennej dowódcę (komendanta, kierownika) jako władzę właściwą do wydania zarządzenia administracyjnego.

„§ 2-c. W razie konieczności wydania zarządzenia w stosunku do przełożonego lub starszego w stopniu służbowym, posiadającego wyższe uprawnienia dyscyplinarne od dowódcy (komendanta, kierownika), właściwego do wydania zarządzenia administracyjnego, wojskowa władza administracyjna I instancji skierowuje sprawę do wyższej instancji administracyjnej, która zarządza przeniesienie powyższej sprawy z kompetencji tego dowódcy (komendanta, kierownika) do kompetencji innego dowódcy (komendanta, kierownika), jako władzy właściwej do wydania zarządzenia administracyjnego, lub też sama wydaje zarządzenie administracyjne jako władza administracyjna I instancji”;

6) w § 3 ust. 1 pkt. 2 umieszcza się na końcu tego punktu po wyrazie: „rozporządzenia” wyrazy: „lub przez dowódcę (komendanta, kierownika), wyznaczonego przez Ministra Spraw Wojskowych w myśl § 2 ust. 2 rozporządzenia”;

7) po § 3-a umieszcza się jako § 3-b przepis o następującem brzmieniu:

„§ 3-b. Wojskową władzą administracyjną II instancji w marynarce wojennej, właściwą do wydawania decyzji, wymienionych w rozdziale IV i V rozporządzenia, jest:

a) dowódca Floty, gdy środek prawny jest skierowany przeciw zarządzeniu podległej mu właściwej wojskowej władzy administracyjnej I instancji, wskazanej w § 2-b pkt. 2 rozporządzenia,

b) szef Kierownictwa Marynarki Wojennej, gdy środek prawny jest skierowany przeciw zarządzeniu, wydanemu przez dowódcę, wymienionego w § 2-b pkt. 3 i 4 lub dowódcę (komendanta, kierownika), wyznaczonego przez szefa Kierownictwa Marynarki Wojennej w myśl § 2-b ust. 2 rozporządzenia, albo dowódcę formacji, podległej bezpośrednio szefowi Kierownictwa Marynarki Wojennej,

c) Minister Spraw Wojskowych, gdy środek prawny jest skierowany przeciwko zarządzeniu szefa Kierownictwa Marynarki Wojennej”;

8) w § 5 dodaje się jako ustępy: trzeci i czwarty przepisy o następującem brzmieniu:

„Jeżeli w przypadku powstania szkody lub straty przeprowadzała badania komisja awaryjna lub badania wypadków lotniczych, akta zakończonych prac komisji należy przekazać właściwej władzy administracyjnej, która stosownie do wyników tych badań wydaje zarządzenie administracyjne lub nakazuje uzupełnienie dochodzeń administracyjnych.

Nakaz przeprowadzenia dochodzeń administracyjnych należy wydać niezależnie od skierowania sprawy na drogę postępowania karnego”;

9) w § 7 ust. 1 pkt. c) otrzymuje następujące brzmienie:

„c) zbadanie, czy i kto ponosi winę wyrządzenia szkody, oraz w jaki sposób Skarb Państwa może uzyskać odszkodowanie”;

10) w § 7 ust. 2 kropkę po wyrazach: „szkód i strat” zastępuje się przecinkiem oraz umieszcza się wyrazy: „oraz w razie potrzeby zarządzenia, mające na celu zabezpieczenie pokrycia szkody lub straty na majątku sprawcy”;

11) w § 8 dodaje się jako ustęp trzeci przepis o następującem brzmieniu:

„W marynarce wojennej wyznacza komisję szef Kierownictwa Marynarki Wojennej lub dowódca Floty”;

12) § 23 otrzymuje następujące brzmienie:

„Właściwa wojskowa władza administracyjna I instancji wydaje zarządzenie uskutecznienia potrąceń z uposażenia, gdy na zasadzie wyników przeprowadzonych dochodzeń administracyjnych zostało stwierdzone, że szkoda lub strata w majątku, określonym w § 1 pkt 1), wynika z winy oficera, zawodowego podoficera (st. marynarza) lub funkcjonariusza państwowego w administracji wojskowej, albo też gdy z innych przyczyn ustawowych można się domagać pokrycia szkody lub straty, oraz gdy szkoda i strata została cyfrowo co do swej wysokości ustalona.

W przypadku, gdy czyn, z którego powodu powstała szkoda lub strata, jest przedmiotem postępowania karno-sądowego, należy zasadniczo wstrzymać wydanie zarządzenia uskutecznienia potrąceń z uposażenia do czasu zakończenia sprawy karnej”;

13) § 24 otrzymuje następujące brzmienie:

„Zarządzenie uskutecznienia potrąceń z uposażenia jest tytułem wykonawczym, dającym w przypadku jego prawomocności prawo do administracyjnego zajęcia uposażenia oficerów, zawodowych podoficerów (st. marynarzy) i funkcjonariuszów państwowych w administracji woj-

skowej i potrącania należności w granicach, określonych w art. 3 ustawy z dnia 2 kwietnia 1925 r. o potrącaniach z uposażenia i zaopatrzenia emerytalnego osób wojskowych oraz funkcjonariuszów państwowych w administracji wojskowej (Dz. U. R. P. z 1933 r. Nr 58 poz. 439).”;

14) w § 25 pkt 6 otrzymuje brzmienie:

„Uzasadnienie zarządzenia z podaniem okoliczności faktycznych i prawnych”;

15) w § 26 ust. 1 pkt 1 otrzymuje następujące brzmienie:

„Jeżeli szkodę lub stratę spowodowała osoba, niebędąca oficerem, zawodowym podoficerem (st. marynarzem) lub funkcjonariuszem państwowym w administracji wojskowej w służbie czynnej”.

Ustępy drugi i trzeci skreśla się, a jako ustępy drugi, trzeci i czwarty umieszcza się przepis o następującem brzmieniu:

„Jeżeli zarządzenie uskutecznienia potrąceń z uposażenia nie może być wydane przeciwko jednej z osób, odpowiedzialnych solidarnie za szkodę lub stratę, nie może ono być wydane również przeciwko pozostałym z odpowiedzialnych za tę szkodę.

W powyższych przypadkach właściwa wojskowa władza administracyjna zarządza skierowanie sprawy roszczenia Skarbu Państwa o odszkodowanie na drogę sądową z zachowaniem przepisu § 22 ust. 2.

Skierowując sprawę na drogę sądową, przesyła wojskowa władza administracyjna I instancji akta dochodzeń administracyjnych do Prokuratorji Generalnej Rzeczypospolitej Polskiej”;

16) § 27 otrzymuje następujące brzmienie:

„Jeżeli dochodzenia administracyjne wykazały, że:

- a) szkoda lub strata powstała wskutek działania siły wyższej lub przypadku,
- b) szkoda lub strata powstała wskutek działania lub zaniechania osoby, której nie można stwierdzić, albo też zachodzi brak winy w wyrządzeniu szkody lub straty,
- c) według obowiązujących ustaw cywilnych nastąpiło przedawnienie roszczenia,
- d) pretensja jest nieściągalna, —

wojskowa władza administracyjna I instancji zarządza umorzenie stwierdzonych szkód i strat, co powoduje definitywne wydatkowanie i rachunkowe rozchodowanie umorzonych szkód i strat w księgach kasowych i materialowych.

Szkodę lub stratę można umorzyć również w tych przypadkach, gdy wydatki, związane z ustaleniem wysokości roszczenia lub też z jego zaspokojeniem, przewyższająby sumę roszczenia.

Decyzja władzy administracyjnej I instancji o umorzeniu szkody lub straty powinna być uzasadniona";

17) w § 28 ust. 2 otrzymuje następujące brzmienie:

„Umorzenie szkód lub strat przez dowódcę jednostki administracyjnej, dowódcę Floty Rzecznej bądź dowódcę (komendanta, kierownika, zarządcę) o równorzędnych uprawnieniach do wysokości 100 zł. lub przez dowódcę okręgu korpusu, dowódcę Floty bądź dowódcę (komendanta, kierownika) o równorzędnych uprawnieniach do wysokości 1.000 zł. nie wymaga rozpatrzenia przez wojewą władzę administracyjną II instancji";

18) w § 29 umieszcza się jako ust. 4 postanowienie o następującym brzmieniu:

„Zażalenie, wniesione przez jedną z osób, odpowiedzialnych solidarnie, wstrzymuje wykonanie zarządzenia również w stosunku do pozostałych osób";

19) w § 35 na końcu pkt. c) dodaje się wyrazy: „a nie zachodzi potrzeba wydania zarządzenia na niekorzyść skarżącego";

20) tytuł rozdziału V otrzymuje następujące brzmienie:

„Wznowienie postępowania administracyjnego i uchylenie decyzji z urzędu";

21) po § 42 umieszcza się jako § 42-a przepis o następującym brzmieniu:

„§ 42-a. Władza administracyjna II instancji może zarządzić wznowienie postępowania również z urzędu w przypadkach ujawnienia nowych okoliczności, które mogą wpłynąć na zmianę zarządzenia";

22) w § 43 po wyrazach: „Prośba o wznowienie" dodaje się wyrazy: „lub zarządzenie wznowienia z urzędu";

23) po § 43 umieszcza się jako § 43-a przepis o następującym brzmieniu:

„§ 43-a. Władza administracyjna wyższej instancji, a gdy chodzi o decyzję władzy naczelnej, ta władza może w trybie nadzoru uchylić z urzędu bądź z własnej inicjatywy, bądź na skutek zażalenia, jako nieważną każdą decyzję, która:

- wydana została przez władzę oczywiście niewłaściwą;
- wydana została bez jakiegokolwiek podstawy prawnej;
- jest oczywiście i niewątpliwie niewykonalna;
- zawiera wadę, powodującą nieważność tej decyzji na mocy wyraźnego przepisu prawa.

Uchylenie decyzji z powodów, wskazanych pod lit. a), może nastąpić tylko przed upływem lat 3-ich od daty jej uprawomocnienia się."

24) po § 43-a umieszcza się jako rozdział VI nowy rozdział o następującym brzmieniu:

„Rozdział VI.

Przeglądanie aktów postępowania administracyjnego";

25) w rozdziale tym umieszcza się jako § 43-b przepis o następującym brzmieniu:

„§ 43-b. Przeglądanie przez interesowanego aktów postępowania administracyjnego może nastąpić tylko w lokalu urzędowym władzy, w obecności osoby, odpowiedzialnej za całość powierzonych aktów i autentyczność dokumentów.

Jeżeli interesowany posiada przydział w innej miejscowości aniżeli władza, w której odnośne akta się znajdują, należy akta te na prośbę interesowanego przesłać do przejrzenia do jego przełożonej władzy.

Te same uprawnienia służą również pełnomocnikom lub przedstawicielowi ustawowemu interesowanego";

26) dotychczasowy rozdział VI otrzymuje numerację: „VII".

§ 2.

Rozporządzenie niniejsze wchodzi w życie z dniem ogłoszenia.

Minister Spraw Wojskowych: **Kasprzycki**

148.

Dz. U. R. P. Nr 33 z dn. 29 kwietnia 1936 r. poz. 255.

Rozporządzenie Rady Ministrów z dn. 8 kwietnia 1936 r. o świadczeniach w naturze, podlegających specjalnemu podatkowi od wynagrodzeń, wypłacanych z fundusów publicznych.

Na podstawie art. 2 ust. (4) dekretu Prezydenta Rzeczypospolitej z dn. 14 listopada 1935 r. o specjalnym podatku od wynagrodzeń, wypłacanych z fundusów publicznych (Dz. U. R. P. Nr 82 poz. 503) zarządza się co następuje:

§ 1.

Specjalnemu podatkowi od wynagrodzeń, wypłacanych z fundusów publicznych, podlegają następujące świadczenia w naturze:

1) bezpłatne mieszkania z wyjątkiem: mieszkań reprezentacyjnych w rozumieniu § 1 rozporządzenia Rady Ministrów z dn. 28 stycznia 1934 r. (Dz. U. R. P. Nr 10 poz. 82), mieszkań reprezentacyjnych kierowników urzędów, podległych Ministrowi Spraw Zagranicznych, mieszkań, przydzielonych funkcjonariuszom nadleśnictw i jednostek organizacyjnych szczególnych w administracji lasów państwowych oraz niższym funkcjonariuszom państwowych zakładów chowu koni, jak również wszelkiego rodzaju pomieszczeń, przeznaczonych do zbiorowego (koszarowego) zamieszkiwania;

2) deputaty, polegające na oddaniu w bezplatne użytkowanie gruntów rolnych o obszarze powyżej $\frac{1}{2}$ ha;

3) wyżywienie w naturze;

4) ordynarje.

§ 2.

Wartość pieniężną bezpłatnych mieszkań ustala się według norm, stosowanych przez poszczególne władze, urzędy, przedsiębiorstwa i t. p., wymienione w art. 2 ust. (1) dekretu Prezydenta Rzeczypospolitej z dn. 14 listopada 1935 r. (Dz. U. R. P. Nr 82 poz. 503), przy wynajmie mieszkań w domach własnych, lub przez nie administrowanych, a w braku takich norm, stosuje się odpowiednie przepisy rozporządzenia Rady Ministrów z dn. 28 stycznia 1934 r. (Dz. U. R. P. Nr 10 poz. 82).

§ 3.

Wartość pieniężna deputatów rolnych (§ 1 pkt 2) ustala się w stosunku rocznym, według wysokości czynszów dzierżawnych w miejscu położenia gruntu, przyjętych za podstawę ustalenia norm dochodu z gruntów dla wymiaru podatku dochodowego, przyczem na okres do 30 czerwca 1936 r. służą normy, przyjęte za podstawę wymiaru podatku dochodowego na rok podatkowy 1935, na okres od 1 lipca 1936 r. do 30 czerwca 1937 r. — normy przyjęte dla wymiaru podatku dochodowego na rok podatkowy 1936, a na okres od 1 lipca

1937 r. do 31 grudnia 1937 r. — normy przyjęte dla wymiaru podatku dochodowego na rok podatkowy 1937. Ustaloną w ten sposób wartość deputatu rolnego dzieli się przez 12 i otrzymany iloraz dolicza się do wynagrodzenia miesięcznego, podlegającego specjalnemu podatkowi.

§ 4.

Wartość pieniężna wyżywienia w naturze nie może być obliczana wyżej niż 30 zł. miesięcznie.

§ 5.

Wartość pieniężną ordynaryj ustala się według norm przyjmowanych dla podatku dochodowego, pobieranego według działu II ustawy o państwowym podatku dochodowym.

§ 6.

Wykonanie rozporządzenia niniejszego porucza się Ministrowi Skarbu.

§ 7.

Rozporządzenie niniejsze wchodzi w życie z dniem ogłoszenia.

Prezes Rady Ministrów:

(—) *Marjan Zyndram-Kościałkowski.*

Minister Skarbu:

(—) *E. Kwiatkowski.*

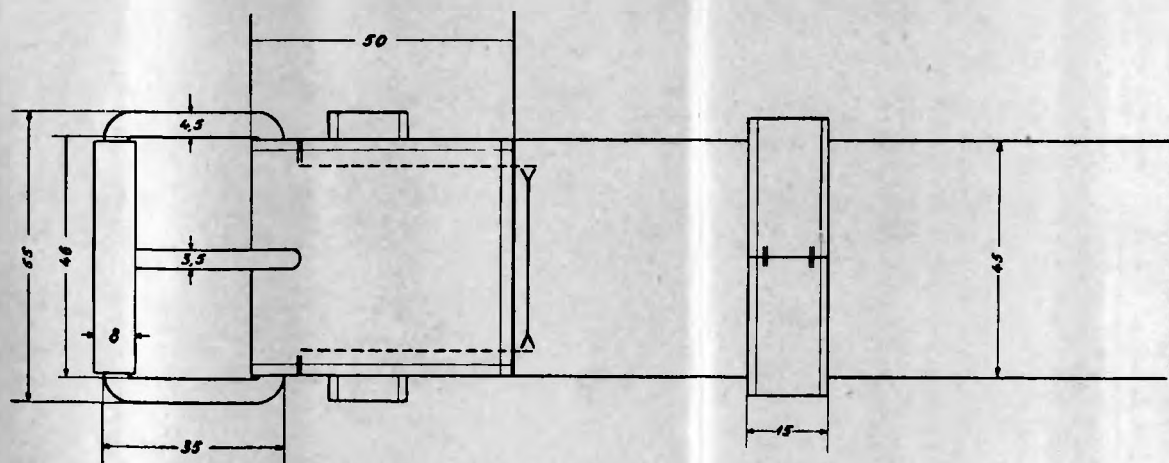
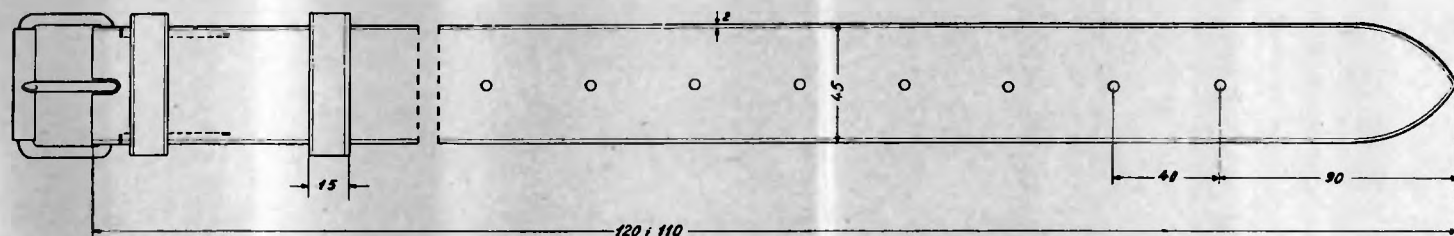
Warszawa, dn. 10 sierpnia 1936 r.

Minister Spraw Wojskowych

(—) *Kasprzycki*

generał dywizji.

PAS GŁÓWNY DLA PODOFICERÓW (NIŻEJ CHORĄŻEGO)
I SZEREGOWCÓW



CENNIK WĘGLA Z KOPALNÍ ZAGŁĘBIA GÓRNOŚLĄSKIEGO

obowiązujący dla dostaw wojskowych od 1-go kwietnia 1936 r.

Załącznik Nr 1.

Do pozycji 144 Dz. Rozk. Nr 12/36.

Kategoria	Nazwa Kopalni	Gruby (kasy)		Kostka		Kostka I		Kostka II		Orzech I		Orzech Ia		Orzech Ib		Orzech II		Orzech IIa		Orzech IIb		Groszek I		Groszek II		Grysik		Drobny		Pospółka		Brykiety		M i a ł				
		wymiar w m/m ponad	cena zł	wymiar w m/m	cena zł	wymiar w m/m	cena zł	wymiar w m/m	cena zł	wymiar w m/m	cena zł	wymiar w m/m	cena zł	wymiar w m/m	cena zł	wymiar w m/m	cena zł	wymiar w m/m	cena zł	wymiar w m/m	cena zł	wymiar w m/m	cena zł	wymiar w m/m	cena zł	wymiar w m/m	cena zł	wymiar w m/m	cena zł	wymiar w m/m	cena zł	wymiar w m/m	cena zł	wymiar w m/m	cena zł			
R o b u t	I Paweł	plomienny	130	19,69	130—70	19,69	—	—	—	—	70—40	19,69	—	—	40—25	18,11	—	—	—	—	—	—	25—15	14,76	—	—	—	—	40—0	10,83	70—0	12,80	—	—	15—0	10,98	—	—
		gazowy	130	19,69	130—70	19,69	—	—	—	—	—	—	—	—	—	—	—	—	—	—	—	—	—	—	—	—	—	—	—	70—0	12,80	—	—	—	—	—	—	
	I Gotthard		130	19,69	130—65	19,69	130—90	19,69	90—65	19,69	—	—	65—45	19,69	45—35	19,29	—	—	—	—	—	—	35—20	17,07	20—10	13,20	10—5	13,97	35—0	10,83	65—0	12,80	—	—	10—0	10,39	—	—
	I Lithandra		130	19,69	—	—	130—90	19,69	90—65	19,69	65—35	19,56	—	—	—	—	—	—	—	—	—	—	35—20	17,07	20—10	13,20	10—5	13,97	35—0	10,83	70—0	12,80	—	—	10—0	10,39	—	—
	I Lech	plomienny	120	19,69	—	—	120—85	19,69	85—60	19,69	60—35	19,52	—	—	—	—	—	—	—	—	—	—	35—20	17,07	20—10	13,20	—	—	20—0	10,83	70—0	12,80	—	—	10—0	10,39	—	—
		gazowy	—	—	—	—	—	—	—	—	—	—	—	—	—	—	—	—	—	—	—	—	—	—	—	—	—	—	—	70—0	12,80	—	—	10—0	10,39	—	—	
	I Wirek		120	19,69	—	—	120—95	19,69	95—65	19,69	65—35	19,52	—	—	—	—	—	—	—	—	—	—	35—20	17,07	20—10	13,20	—	—	—	—	70—0	12,80	—	—	10—0	10,39	—	—
	I Wolfgang Wawel	plomienny	120	19,69	—	—	120—90	19,69	90—65	19,69	—	—	65—40	19,69	40—30	18,51	—	—	—	—	—	—	30—20	16,54	20—10	13,20	10—5	13,97	40—0	10,83	65—0	12,80	—	—	10—0	10,39	5—0	7,37
		gazowy	120	19,69	120—65	19,69	—	—	—	—	—	—	—	—	—	—	—	—	—	—	—	—	—	—	—	—	—	—	40—0	10,83	90—0	12,80	—	—	—	—	—	—
	I Eminencja		150	19,69	—	—	150—100	19,69	100—65	19,69	—	—	65—40	19,69	40—25	18,11	—	—	—	—	—	—	25—15	14,76	—	—	—	—	40—0	10,83	65—0	12,80	—	—	15—0	10,98	—	—
	I Pokój		120	19,69	120—70	19,69	—	—	—	—	70—35	19,57	—	—	—	—	—	—	—	—	—	—	35—20	17,07	20—10	13,20	—	—	35—0	10,83	70—0	12,80	—	—	10—0	10,39	—	—
	I Ślajak		140	19,69	—	—	140—80	19,69	80—60	19,69	—	—	60—40	19,69	40—25	18,11	—	—	—	—	—	—	25—15	14,76	15—10	12,60	—	—	—	—	70—0	12,80	—	—	15—0	10,98	10—0	10,39
	I Niemcy		120	19,69	—	—	120—85	19,69	85—65	19,69	—	—	65—40	19,69	40—25	18,11	—	—	—	—	—	—	25—15	14,76	15—10	12,60	—	—	—	—	—	—	15—0	10,98	10—0	10,39		
	I Janakowice		120	19,69	120—70	19,69	120—90	19,69	90—70	19,69	—	—	70—40	19,69	40—25	18,11	—	—	—	—	—	—	25—15	14,76	15—10	12,60	10—5	13,97	40—0	10,83	70—0	12,80	—	—	15—0 ¹⁾	9,89	10—0 ¹⁾	9,39
	I Donnersmark	suchy	120	19,69	—	—	120—80	19,69	80—65	19,69	—	—	—	—	—	—	—	—	—	—	—	—	—	—	—	—	10—5	13,97	40—0	10,83	65—0	12,80	—	—	10—0 ¹⁾	9,39	—	—
		plukany	—	—	—	—	—	—	—	—	—	—	65—40	19,69	40—25	18,11	—	—	—	—	—	—	25—15	14,76	15—10	12,60	—	—	—	—	—	—	—	—	—	—	—	
	I Emma (plomienny i gazowy)	suchy	120	19,69	120—70	19,69	—	—	—	—	—	—	—	—	—	—	—	—	—	—	—	—	—	—	—	—	—	—	—	—	70—0	12,80	o wadze 0,6 i 1,3 kg.	19,69	—	—	—	—
		plukany	—	—	—	—	—	—	—	—	—	—	70—45	19,69	45—25	18,51	—	—	—	—	—	—	25—15	14,76	15—10	12,60	—	—	—	—	—	—	—	10—0	10,39	—	—	
I Römer	suchy	120	19,69	120—70	19,69	—	—	—	—	—	—	—	—	—	—	—	—	—	—	—	—	—	—	—	—	—	—	—	—	70—0	12,80	o wadze 0,6 kg.	19,69	10—0	10,39	5—0	7,37	
	plukany	—	—	—	—	—	—	—	—	—	—	70—45	16,69	45—25	18,51	—	—	—	—	—	—	25—15	14,76	15—10	12,60	10—5	13,97	—	—	—	—	—	—	10—0	10,39	—	—	
I Anna (gazowy)	suchy	100	19,69	100—70	19,69	—	—	—	—	—	—	—	—	—	—	—	—	—	—	—	—	—	—	—	—	—	—	—	—	70—0	12,80	—	—	—	—	—	—	
	plukany	—	—	—	—	—	—	—	—	—	—	70—45	19,69	45—25	18,51	—	—	—	—	—	—	25—15	14,76	—	—	15—10	12,60	—	—	—	—	—	—	10—0	10,39	—	—	
I Charlotte	suchy	120	19,69	120—70	19,69	—	—	—	—	—	—	—	—	—	—	—	—	—	—	—	—	—	—	—	—	—	—	—	40—0	10,83	70—0	12,80	—	—	10—0	10,39	—	—
	plukany	—	—	—	—	—	—	—	—	—	—	70—40	19,69	40—30	18,51	—	—	—	—	—	—	—	—	—	—	10—5	13,97	—	—	—	—	—	—	10—0	10,39	—	—	
G i e s c h e Sp. Akc.	I Wilan		120	19,69	120—70	19,69	120—95	19,69	95—70	19,69	—	—	70—40	19,69	—	—	—	—	40—20	17,52	—	—	20—10	13,20	—	—	10—5	13,97	—	—	—	—	—	—	10—0	10,39	—	—
	I Ligoń		120	19,69	—	—	120—95	19,69	95—70	19,69	—	—	70—40	19,69	—	—	—	—	40—20	17,52	—	—	20—10	13,20	—	—	10—5	13,97	—	—	—	—	—	—	10—0	10,39	—	—
	I Kleofas Syb Frankenberg		120	19,69	120—70	19,69	—	—	90—70	19,69	—	—	70—40	19,69	40—30	18,51	—	—	40—20	17,52	30—20	16,54	—	—	20—10	13,20	10—5	13,97	40—0	10,83	70—0	12,80	—	—	10—0	10,39	—	—
	I Carmer		120	19,69	120—70	19,69	—	—	—	—	—	—	70—40	19,69	40—30	18,51	—	—	40—20	17,52	30—20	16,54	—	—	20—10	13,20	10—5	13,97	40—0	10,83	70—0	12,80	—	—	10—0	10,39	5—0	7,37
P o l s k i e K o p a l n i e Skarbowe	I Jacek I		110	19,69	—	—	110—70	19,69	—	—	70—40	19,69	—	—	—	—	40—20	17,52	—	—	—	—	20—10	13,20	—	—	10—5	13,97	—	—	—	—	—	—	10—0	10,39	—	—
	I Prez. Mościcki		150	19,69	—	—	150—110	19,69	110—70	19,69	70—40	19,69	—	—	—	—	40—20	17,52	—	—	—	—	20—10	13,20	—	—	—	—	—	—	—	—	o wadze 1 i 5 kg.	19,69	10—0	10,39	—	—
	I Król-Pole Zachodnie		110	19,69	—	—	110—70	19,69	—	—	70—40	19,69	—	—	—	—	40—20	17,52	—	—	—	—	20—10	13,20	—	—	—	—	40—0	10,83	70—0	12,80	—	—	10—0	10,39	—	—
	I Knurów	suchy	110	19,69	—	—	110—70	19,69	—	—	—	—	—	—	—	—	—	—	—	—	—	—	—	—	—	—	—	—	—	—	—	—	—	—	—	—	—	
		plukany	—	—	—	—	—	—	—	—	70—30	19,39	—	—	—	—	30—20	16,54	—	—	—	—	20—10	13,20	—	—	—	—	30—0	10,83	70—0	12,80	—	—	10—0	10,39	—	—
I Bielzowice		120	19,69	—	—	120	19,69	90—70	19,69	70—50	19,69	50-35	19,42	—	—	35—20	17,07	—	—	—	—	20—10	13,20	—	—	—	—	35—0	10,83	70—0	12,80	—	—	10—0	10,39	—	—	

¹⁾ miał w kategorii II-ej.

CENNIK WĘGLA Z KOPALNÍ ZAGŁĘBIA GÓRNOŚLĄSKIEGO
obowiązujący dla dostaw wojskowych od 1-go kwietnia 1936 r.

Załącznik Nr 2.
Do pozycji 144 Dz. Rozk. Nr 12/36.

Kategoria	Nazwa Kopalni	Gruby (kąsy)		Kostka		Kostka I		Kostka II		Orzech I		Orzech Ia		Orzech Ib		Orzech II		Orzech IIa		Orzech IIb		Groszek I		Groszek II		Grysik		Drobny		Pospółka		Brykiety		M i a l			
		wymiar w m/m ponad	cena zł	wymiar w m/m	cena zł	wymiar w m/m	cena zł	wymiar w m/m	cena zł	wymiar w m/m	cena zł	wymiar w m/m	cena zł	wymiar w m/m	cena zł	wymiar w m/m	cena zł	wymiar w m/m	cena zł	wymiar w m/m	cena zł	wymiar w m/m	cena zł	wymiar w m/m	cena zł	wymiar w m/m	cena zł	wymiar w m/m	cena zł	wymiar w m/m	cena zł	wymiar w m/m	cena zł	wymiar w m/m	cena zł		
F u l m e n	I „Wujek” 1) Szyb Hohanlohe	160	19,69	—	—	160—100	19,69	100—70	19,69	—	—	70—40	19,69	40—30	18,51	30—20	16,54	—	—	—	—	20—10	13,20	—	—	—	—	—	—	—	—	—	—	10—0	10,39	—	—
	I „Wujek” 2) Szyb Kramata	160	19,69	—	—	160—100	19,69	100—70	19,69	—	—	70—40	19,69	40—30	18,51	30—20	16,54	—	—	—	—	20—15 20—10	13,78 13,20	—	—	15—5 10—5	11,22 13,97	—	—	—	—	—	—	10—0	10,39	5—0	7,37
	I Maks	150	19,69	—	—	150—100	19,69	100—65	19,69	—	—	65—40	19,69	40—30	18,51	30—20	16,54	—	—	—	—	20—10	13,20	—	—	—	—	—	—	—	—	—	—	10—0	10,39	—	—
	II Hoym Laura suchy	130	18,51	—	—	130—120	18,51	—	—	—	—	—	—	—	—	—	—	—	—	—	—	—	—	—	—	—	—	—	—	—	—	—	—	—	—	—	
	plukany	—	—	—	—	—	—	120—70	18,51	—	—	70—40	18,51	40—30	17,39	30—20	15,54	—	—	—	—	20—10	12,39	—	—	10—5	13,17	—	—	—	—	—	—	10—0	9,39	5—0	6,63
P r o g r e s s	I Eugenia-Richter	140	19,69	—	—	140—100 140—90	19,69 19,69	100—70 90—70	19,69 19,69	—	—	70—40	19,69	40—30	18,51	—	—	—	—	—	—	30—20	16,54	20—10	13,20	10—5	13,97	40—0	10,83	70—0	12,80	—	—	10—0	10,39	5—0	7,37
	I Dębieńsko suchy	150	19,69	—	—	150—90	19,69	90—60	19,69	—	—	—	—	—	—	—	—	—	—	—	—	—	—	—	—	—	—	—	—	—	—	—	—	—	—		
		plukany	—	—	—	—	—	—	—	—	—	—	60—30	19,29	—	—	—	—	—	—	—	30—20	16,54	20—10	13,20	—	—	—	—	90—0	12,80	—	—	10—0	10,39	—	—
	I Matylda	130	19,69	—	—	130—70	19,69	—	—	—	—	70—40	19,69	40—30	18,51	—	—	—	—	—	—	30—20	16,54	20—15	13,78	—	—	—	—	70—0	12,80	—	—	15—0	10,98	—	—
	I Florentyna	130	19,69	—	—	130—90	19,69	90—70	19,69	—	—	70—40	19,69	40—30	18,51	—	—	—	—	—	—	30—20	16,54	20—10	13,20	—	—	40—0	10,83	70—0	12,80	—	—	10—0	10,39	—	—
	I Ferdynand suchy	150	19,69	—	—	150—90	19,69	90—70	19,69	—	—	—	—	—	—	—	—	—	—	—	—	—	—	—	—	—	—	—	—	—	—	—	—	—	—		
		plukany	—	—	—	—	—	—	—	—	—	—	70—40	19,69	40—30	18,51	—	—	—	—	—	30—20	16,54	—	—	—	—	—	—	—	—	—	—	10—0	10,39	—	—
	I Mysłowice suchy	110	19,69	—	—	110—90	19,69	90—70	19,69	—	—	—	—	—	—	—	—	—	—	—	—	—	—	—	—	—	—	—	—	—	90—0 70—0	12,80	—	—	—	—	
		plukany	—	—	—	—	—	—	90—70	19,69	—	—	70—40	19,69	40—30	18,51	—	—	—	—	—	—	40—20 30—20	17,52 16,54	20—10	13,20	—	—	40—0	10,83	90—0 70—0	12,80	—	—	—	—	—
	I Radzionków	130	19,69	—	—	130—90	19,69	90—65	19,69	—	—	65—35	19,56	—	—	—	—	—	—	—	—	35—20	17,07	20—15	13,78	10—5	13,97	—	—	70—0	12,80	—	—	15—0	10,98	5—0	7,37
II Andaluja suchy	130	18,51	—	—	130—100 130—90	18,51 18,51	100—70 100—65 90—70	18,51 18,51 18,51	—	—	70—40 65—40 65—35	18,51 18,51 18,38	—	—	—	—	—	—	—	—	30—20 35—20	15,54 16,05	20—15	12,95	—	—	—	—	70—0	12,03	—	—	15—0	9,89	—	—	
	plukany	—	—	—	—	—	—	—	—	—	—	—	40—30	17,39	—	—	—	—	—	—	30—20 35—20	15,54 16,05	—	—	—	—	—	—	—	—	—	—	—	—	—	—	
Silesia	III Silesia suchy	120	17,99	kostka Ia 120—80 17,99		kostka Ib 80—60 17,99		—	—	—	—	—	—	—	—	—	—	—	—	—	—	—	—	—	—	—	—	—	—	—	—	—	10—0	7,80	—	—	
		plukany	—	—	—	—	—	60—55	17,99	55—30	17,57	—	—	—	—	—	—	—	—	—	—	30—20	15,11	20—10	12,06	—	—	—	—	—	—	—	—	10—0	7,80	—	—
Kopalnie Ks. Pacyńskiego	III Książ Marja	160	17,99	—	—	160—105	17,99	105—70	17,99	—	—	70—40	17,99	40—25	16,56	—	—	—	—	—	—	25—10	12,83	—	—	—	—	40—0	9,94	70—0	11,69	—	—	10—0	7,80	—	—
	III Piaśń	150	17,99	150—70	17,99	—	—	—	—	—	—	70—40	17,99	40—25	16,56	—	—	—	—	25—15	13,49	25—10	12,83	—	—	15—10	11,51	40—0	9,94	70—0	11,69	—	—	10—0	7,80	—	—
	III Aleksander	120	17,99	120—70	17,99	—	—	—	—	—	—	70—40	17,99	40—25	16,56	—	—	—	—	25—15	13,49	25—10	12,83	—	—	15—10	11,51	40—0	9,94	70—0	11,69	—	—	10—0	7,80	—	—
	IV Boer suchy	160	17,71	—	—	160—105	17,71	105—75	17,71	—	—	—	—	—	—	—	—	—	—	—	—	—	—	—	—	—	—	—	—	—	—	—	—	5—0	4,44		
		plukany	—	—	—	—	—	—	—	—	—	75—40	17,71	40—25	16,29	—	—	—	—	25—15	13,28	25—10	12,63	—	—	15—5	10,10	—	—	—	—	—	—	5—0	4,44		
	IV Zjednoczone Brada Ks. I i II suchy	110	17,71	110—70	17,71	—	—	—	—	—	—	70—40	17,71	—	—	—	—	—	—	—	—	—	—	—	—	—	—	40—0	9,74	70—0	11,51	—	—	10—0	6,20	5—0	4,44
	plukany	—	—	—	—	—	—	—	—	—	—	—	40—25	16,29	—	—	—	—	25—15	13,28	25—10	12,63	—	—	15—5 15—10	10,10 11,33	—	—	—	—	—	—	10—0	6,20	5—0	4,44	
Waleśka	IV Waleśka	110	17,71	110—70	17,71	—	—	—	—	—	—	70—40	17,71	40—25	16,29	25—15	13,28	—	—	—	—	—	—	—	—	15—5 15—10	10,10 11,33	40—0	9,74	70—0	11,51	—	—	10—0	6,20	5—0	4,44

WAGI: 1) należność za płukanie grysiku i miálu oraz węgla jest znieśiona
2) przy dostawie sortymentów płukanych węgla, grysiku i miálu dodają kopalnie do każdego wagonu bezpłatnie nadwagę w wysokości 2% ładunku
3) przy dostawie świeżych brykietów dodają kopalnie bezpłatnie nadwagę w wysokości 2% ładunku

obowiązujący dla dostaw wojskowych od dnia 1-go kwietnia 1936 r.

Załącznik Nr 3.

Do pozycji 144 Dz. Rozk. Nr 12/36.

[illegible]

CENNIK WĘGLA ZAGŁĘBIA KRAKOWSKIEGO
obowiązujący dla dostaw wojska od dnia 1-go kwietnia 1936 r.

KONCERN	Kategoria	NAZWA KOPALNI	Kęsy		Kostka I		Kostka Ia		Kostka Ib		Kostka II		Orzech I		Orzech Ia		Orzech Ib		Orzech II		Orzech III		Groszek I		Groszek II		Miał	
			wymiar w m/m ponad	cena zł	wymiar w m/m	cena zł	wymiar w m/m	cena zł	wymiar w m/m	cena zł	wymiar w m/m	cena zł	wymiar w m/m	cena zł	wymiar w m/m	cena zł	wymiar w m/m	cena zł	wymiar w m/m	cena zł	wymiar w m/m	cena zł	wymiar w m/m	cena zł	wymiar w m/m	cena zł	wymiar w m/m	cena zł
Francuska S. A. Libiąż	IV	Janina	120	17,71	120—80	17,71	—	—	—	—	80—55	17,71	—	—	55—35	17,54	35—20	15,35	20—10	11,87	—	—	—	—	20—5	10,86	10—0	6,20
Osada Górn.-Przemysłowa „Trzebinia”	IV	Zbyszek	125	17,71	125—100	17,71	—	—	—	—	100—50	17,71	—	—	—	—	—	—	25—10	12,63	—	—	—	—	—	—	10—0	6,20
Belgijska S. A.	IV	Sobieski	suchy	120	17,71	—	—	120—80	17,71	80—60	17,71	—	—	—	—	—	—	—	—	—	—	—	—	—	—	—	15—0	6,63
			plukany	—	—	—	—	—	—	—	—	60—40	17,71	40—25	16,29	—	—	—	—	25—15	13,28	15—5	10,10	—	—	—	—	—
Sterszańskie Zakł. Górnicze	IV	Artur	suchy	150	17,71	150—100	17,71	—	—	—	—	—	—	—	—	—	—	—	—	—	—	—	—	—	—	—	10—0	6,20
			plukany	—	—	—	—	—	—	—	—	100—50	17,71	35—20	15,35	50—35	17,47	—	—	20—10	11,87	—	—	—	—	—	—	—
Jaworznickie Komunalne Kopalnie Węgla	IV	Piśsudski i Kościuszko	160	17,71	160—80	17,71	—	—	—	—	80—40	17,71	40—25	16,29	—	—	—	—	25—15	13,28	—	—	—	—	—	—	15—0	6,63
		Jan Kanty	170	17,71	170—70	17,71	—	—	—	—	70—40	17,71	40—25	16,29	—	—	—	—	25—15	13,28	—	—	—	—	—	—	15—0	6,63

UWAGA: Za przewóz węgla na torach kopalnianych Jaworznickich Komunalnych Kopalń węgla wojsko płacić będzie zł 0,35 na odcinku Jaworzno—Szczukowa, zaś zł 0,10 na odcinku kopalnia Jaworzno—St. kol. Jaworzno od 1 tonny do czasu ustalenia odmiennych stawek przez Ministerstwo Komunikacji w porozumieniu z Jaworznickimi Kopalniami.

Załącznik*Nr 5.

Do pozycji 144 Dz. Rozk. Nr 12/36.

CENNIK KOKSU HUTNICZEGO
obowiązujący dla dostaw wojska od 1-go kwietnia 1936 r.

KONCERN	Kategoria	NAZWA KOPALNI	Kęsy		Kostka I		Kostka II		Orzech I		Orzech II		Groszek	
			wymiar w m/m ponad	cena zł	wymiar w m/m	cena zł	wymiar w m/m	cena zł	wymiar w m/m	cena zł	wymiar w m/m	cena zł	wymiar w m/m	cena zł
Robur	I	Wolfgang (Wawel)	80	31,50	80—60	30,50	60—40	28,50	40—24	27,00	24—16	24,00	16—8	16,00
		Emma	80	31,50	80—60	30,50	60—40	28,50	40—25	27,00	25—15	24,00	15—7	16,00
		Pokój	80	31,50	80—40	30,50	—	—	40—24	27,00	24—16	24,00	16—7	16,00
		Orzegów	80	31,50	80—60	30,50	60—40	28,50	40—24	27,00	24—16	24,00	16—7	16,00
Królewska i Laura	I	Dąbłęńsko	80	31,50	80—60	30,50	60—40	28,50	40—24	27,00	24—18	24,00	18—6	16,00
		Piśsudski	80	31,50	80—60	30,50	60—40	28,50	40—20	27,00	—	—	20—10	16,00
		Falwa	70	31,50	—	—	70—40	28,50	40—24	27,00	24—16	24,00	16—7	16,00
Skarboferm	I	Knurów	80	31,50	80—60	30,50	60—40	28,50	40—25	27,00	25—16	24,00	15—6	16,00