



Nazwa instytucji

Książnica Cieszyńska

Tytuł jednostki/Tytuł publikacji

Sprawozdanie z działalności wydziału oświaty i kultury za czas od kwietnia 1919 r. do marca 1923 r. - Łódź, 25.03.1923 r.

Liczba stron oryginału

68

Liczba plików skanów

69

Liczba plików publikacji

69

Sygnatura/numer zespołu

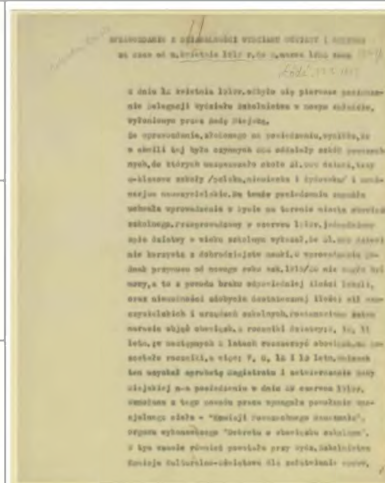
TR 033.044

Data wydania oryginału

1923

Projekt/Sponsor digitalizacji

Dofinansowano ze środków WPR Kultura+



Ministerstwo
Kultury
i Dziedzictwa
Narodowego.



NARODOWY
INSTYTUT
AUDIOWIZUALNY

KULTURA+



Digitalizacja

Szkolnictwo i Oświata

SPRAWOZDANIE Z DZIAŁALNOŚCI WYDZIAŁU OŚWIATY I KULTURY

za czas od m. kwietnia 1919 r. do m. marca 1920 roku 33.44/1

Łódź, 23.3.1923

W dniu 12 kwietnia 1919r. odbyło się pierwsze posiedzenie Delegacji Wydziału Szkolnictwa w nowym składzie, wyłonionym przez Radę Miejską.

Ze sprawozdania, złożonego na posiedzeniu, wynikało, że w chwili tej było czynnych 684 oddziały szkół powszechnych, do których uczęszczało około 31.000 dzieci, trzy 4-klasowe szkoły /polska, niemiecka i żydowska/ i seminarjum nauczycielskie. Na temże posiedzeniu zapadła uchwała wprowadzenia w życie na terenie miasta obowiązku szkolnego. Przeprowadzony w czerwcu 1919r. jednodniowy spis dzieci w wieku szkolnym wykazał, że 31.000 dzieci nie korzysta z dobrodziejstw nauki. O wprowadzeniu jednak przymusu od nowego roku szk. 1919/20 nie mogło być mowy, a to z powodu braku odpowiedniej ilości lokali, oraz niemożności zdobycia dostatecznej ilości sił nauczycielskich i urzędów szkolnych. Postanowiono zatem narazie objąć obowiązkiem roczniki dzieci: 9, 10, 11 letni, w następnych 2 latach rozszerzyć obowiązek na pozostałe roczniki, a więc: 7, 8, 12 i 13 letni. Wniosek ten uzyskał aprobatę Magistratu i zatwierdzenie Rady Miejskiej na posiedzeniu w dniu 29 czerwca 1919r. Wzmotona z tego powodu praca wymagała powołania specjalnego ciała - "Komisji Powszechnego Nauczania", organu wykonawczego "Dekretu o obowiązku szkolnym". W tym czasie również powstała przy Wydz. Szkolnictwa Komisja Kulturalno-Oświatowa dla załatwiania spraw,

mających na celu szerzenie kultury, oraz dekadencja dorosłych na kursach wieczorowych.

Rozrost pracy Wydziału i jej zróżnicowanie, wymagało wydzielenia pewnych jej działów w samodzielne jednostki, co też się stało w marcu 1921r. Dotychczasowy Wydział Szkolnictwa został przemianowany na bardziej ściślej odpowiadający jego działalności - Wydział Oświaty i Kultury z podziałem na:

- 1/ Oddział Szkolnictwa
- 2/ Oddział Obowiązku Szkolnego
- 3/ Oddział Kultury i Oświaty Pozaszkolnej.

ODDZIAŁ SZKOLNICTWA.

Działalność Oddziału Szkolnictwa objęła następujące działy:

Szkoły powszechne.

Z związku z wprowadzeniem obowiązku szkolnego stała się palącą kwestja powiększenia liczby lokali szkolnych. Usiłowania w kierunku uzyskania budynków niewykorzystanych nie dały pożądanego wyniku z przyczyn od czynników miejskich niezależnych. Z konieczności tej wynajmowano na pomieszczenia dla szkół lokale mieszkalne w warunkach, z powodu całkowitego zastoju w budownictwie, b. ciężkich. W roku 1920 nabyło miasto 2 nieruchomości na szkoły powszechne:

przy ul. Żabiej

" " Petersburskiej

" " Przędzalnianej, niewyżytkiwane jednak dotąd

w całości na potrzeby szkół, a powodu niemożności uunięcia lokatorów. W tymże roku, dnia 20 czerwca, nastąpiło zaletenie kamienia wapielnego pod pierwszy gmach szkolny przy ul. Zagajnikowej Nr. 22. Było to realizowanie zamiarów miast budowania wzorowych gmachów szkolnych, których lód dotychczas nie posiadała, a brak silnie odczuwała. Utworzony w roku 1922 w miesiącu sierpniu "Komitet Budowy Szkół Powiatowych" prowadzi pracę dalej w tym kierunku. W obecnej chwili, prócz wykończonego i oddanego do użytku na początku roku szkolnego 1922/23 gmachu przy ul. Zagajnikowej, miasto buduje 5 budynków szkolnych:

przy ul. Konstantynowskiej Nr. 27

- " " Nowo-Marysińskiej Nr. 2
- " " Nowo-Targowej Nr. 24
- " " Nowo-Drewnowskiej Nr. 50
- " " Cegielnianej Nr. 55

Prócz tego projektowane jest wybudowanie gmachu szkolnego przy ul. Kielna.

W chwili całkowitego wprowadzenia obowiązku szkolnego t. j. na początku roku 1921/22 liczba czynnych oddziałów sięgała cyfry 1210, mieszczących się w 155 punktach miasta. W roku szkolnym 1922/23 w miesiącu styczniu, liczba oddziałów czynnych wynosiła 1345, mieszczących się w 160 punktach miasta; dzieci pobierających tutaj naukę naliczono 61.037.

Opieka Oddziału Szkolnictwa nad szkołami powszechnymi wyrastała się w całkowitem pracującym przez miasto potrzeb gospodarczych, zaopatrywaniu szkół w po-

moce naukowe, sprawy szkolne i t.d. i t.d.

Szkoły Średnie.

Od roku szkolnego 1922/23 do miejskich szkół średnich wprowadzony zostanie statut i regulamin rady pedagogicznej, oparty na ideologii Związku Zawodowego Nauczycieli Szkół Średnich i Wyższych. Projekty statutu i regulaminu rozsyłane są obecnie do miejskich szkół średnich w celu przedyskutowania takowych na posiedzeniach Rad Pedagogicznych. Miejskie szkoły średnie od kwietnia 1921 r. udzielają naukę bezpłatnie.

Gimnazjum
Miejskie

W roku 1919 istniejące 4-klasowe gimnazjum miejskie zostało przekształcone na gimnazjum 6-klasowe, typu matematyczno-przyrodniczego. W roku szk. 1922/23 została uruchomiona kl. 6-a. Świadectwem o poziomie naukowo-wychowawczym szkoły może służyć przyznanie gimnazjum praw państwowych / kategoria A /. Gimnazjum posiada gabinet fizyczny i przyrodniczy i bibliotekę. Przy szkole istnieje chór szkolny i orkiestra dęta i smyczkowa. Zarówno chór jak i orkiestra występowały kilkakrotnie na porankach artystycznych urządanych przez Wydział Oświaty i Kultury dla dzieci szkół powszechnych. Z podród organizacyj istnieją na terenie szkoły: 1/ "Samopomoc szkolna" z biurem pośrednictwa pracy i sklepem z przyborami szkolnymi; 2/ Drużyna harcerska /przy drużynie harcerskiej czynny jest warsztat stolarski/

**Szkoła
Handlowa.**

3/ Kółko Krajoznawcze; 4/ "Kóło przyjaciół młodzie-
ty", którego głównym zadaniem było prowadzenie bur-
ny szkolnej.

Miejaska Szkoła Handlowa powstała w roku szk. 1919/20 z byłej 4-klasowej miejsckiej szkoły niemieckiej, założonej w roku 1916 przez okupantów. Przekształ-
cenie dokonano w ten sposób, że wszyscy uczniowie 4-klasowej szkoły, zostali przeniesieni do odpowied-
nich klas szkoły handlowej; pryncyplem ^{w/} języku polskim
wykładane były tylko te przedmioty, których wykład
rozpoczynano w roku 1919/20. Od roku szk. 1920/21
wprowadzono wykład wszystkich przedmiotów w języku
polskim i ten rok należy uważać za właściwą datę
otwarcia miejsckiej szkoły handlowej, jako zakładu
naukowego polskiego. Jak stwierdzają wizytacje de-
legatów Ministerstwa W.N. i O.P., poziom nauki stał
na należytym wysokości. Egzamininy naturalne, odbywane
wobec delegata, wykazały dobre przygotowanie uczniów
zarówno teoretyczne jak i praktyczne. System wykle-
dów w szkole był przedmiotowy. Przy wykładach przy-
jęto za zasadę, że każda lekcja musi być oparta na
poglądzie i tę metodę stosowano nie tylko w klasach
niższych lecz i w wyższych, gdzie np. nauka towaro-
znawstwa oparta była wyłącznie na badaniach, dokona-
nych przez uczniów, księgowość - przeprowadzenie
krentoru fabr., banku i domu handlowego. Przy szkole
istnieje chór szkolny i organizowana jest orkiestra
Szkoła posiada bibliotekę. Na terenie szkoły rozwija-
ją się dwa działy działalności uczniowskie:

"Samopomoc Kołocińska" i "Karczerstwo" - liczące 6 zastępów.

Zadaniem Samopomocy jest niesienie pomocy uczniom nie-tylko materialnej lecz i naukowej. Pod egidą Samopomocy działały kółka: samokształceniowe, odczytowe, wychowania fizycznego i dochodów niestabilnych. W kołach tych koncentrowało się całe życie uczniowskie.

Seminarjum Nauczycielskie.

Program nauki w istniejącym od roku szk. 1911/12 Męskim Seminarjum nauczycielskim rozłożony jest obecnie na okres czasu pięcioletni./5 kursów/. Przez pierwsze dwa lata istnienia - Seminarjum posiadało 3 kursy jednoroczne. Seminarjum wychowało już 3 zastępy wykwalifikowanych sił nauczycielskich obojga płci. Obok seminarjum męskiego zorganizowano w r. szk. 1921/22 pierwszy kurs seminarjum żeńskiego; od roku szkoln. 1922/23 projektowane jest wyodrębnienie seminarjum żeńskiego samodzielną jednostką szkolną. W gmachu seminarjum mieści się szkoła powszechna, gdzie uczniowie wyższych kursów prowadzą lekcje wzorowe.

Seminarjum posiada gabinety: fizyczny, chemiczny, przyrodniczy i pracownię słojdową. Biblioteka szkolna, bogato zaopatrzona, liczy artykułów 2248 tomów. Istniejące na terenie szkoły organizacje uczniowskie ujawniają wielką żywotność.

Wychowawcy seminarjum posamiejscowi, niestabilni w burocie przy seminarjum, istniejącej od roku 1921. Udziałem zabiegów i pomocy czynników miejscowych na-

leży zawiązać powstanie w łodzi państwowego gimnazjum żeń-skiego, którego brak na gruncie Łódzkiem dawał się mocno odczuć, szczególnie dlatych, którzy nie są w możności opłacać wysockiego wpisowego w szkołach prywatnych.

Skoly specjalne nitoso.

Niejska
szkola

Dokształcająca.

Ugajstujace od roku szkolnego 1918 Niejska Szkoła Dokształcająca dla terminatorów, została w roku 1921/22 przejęta przez Oddział Kultury i Oświaty Powszecznej.

Szkola
Gospodarstwa
Domowego

Z roku 1921 otwarto szkołę gospodarstwa domowego dla uczennic VI i VII oddziału szk. powsz., gdzie dziewczęta uzupełniają ogólną wiedzę, nabywaną w szkole, praktycznymi wiadomościami z dziedziny gospodarstwa domowego.

Szkola
Pracy.

Zorganizowana na początku roku szk. 1922/23 Szkoła Pracy jest typem szkoły łączącym się organicznie z typem przedszkolnym dziecka i stanowiącym właściwie dalszy ciąg tego życia przedszkolnego, w którym dziecko poznaje świat otaczający je. Wstąpienie do szkoły zwykłej przerywa ten okres i jest dla dziecka nie-miernie przykre, bo przeniesione ono zostaje ze świata, który je interesował, do zupełnie obcego, gdzie zamknięte zostaje w pustej sali. Metody nauczania w szkole pracy są inne. Punktem ciepkości w tej szkole jest praca ręczna i dokoła tej pracy są zgrupowane przedmioty nauczania. Praca ręczna jest b. ważną dziedziną, ponieważ jednocześnie rozwijają się mięśnie,

i unyż. Praca fizyczna w szkole prowadzona jest pod hasłem ożywienia szkoły i wpuszczenia do niej pierwiastka radości, czego nie przy wprowadzeniu tylko nauki zręczności - aljdzu.

Łódzka szkoła pracy posiada obecnie 4 oddziały, przy czym na pierwszych oddziałach prowadzona jest nauka czytania, rozpoczynając od wielkich liter drukowanych ponieważ takie na ulicy przedstawiałyby sobie rzucając się w oczy również i tutaj kieruje się szkoła metodą zainteresowania. Obok szkoły pracy istnieje Pracownia Robót Ręcznych, ściśle współpracująca z nią. W Pracowni Robót Ręcznych nauczycielstwo szkół powszechnych kształci się w nauce aljdzu drzewnego, papierowego i t.d. i t.d.

**Szkoły dla
dzieci niedo-
rozwiniętych,
moralnie
zaniedbanych**

Dzieci wykonujące niedorozwój umysłowy, badane są w Miejskiej Pracowni Psychologicznej i kierowane do szkół specjalnych, t. zw. pomocniczych. Pierwsza szkoła tego typu została uruchomiona w roku 1912/13, druga w r. 1921/22. Dzieci moralnie upośledzone ugrupowane i głuchoniemych. są w szkole dla dzieci moralnie zaniedbanych. Od roku szkolnego 1922/23 założono przy szkole internat, aby dodatki wpływ szkoły jak najbardziej spotęgować. Dzieci głuchonieme kształcone są w pracowni w roku 1922 od Chrs. T. Dobr. szkole dla głuchoniemych powstałej pod kierunkiem wykwalifikowanego personelu nauczycielskiego.

Instytucje Oddziału Szkolnictwa.

Pracownia Psychologiczna. Osyana od września 1919r. Stwierdza zapewnia skali metrycznej Bineta-Simona stopień rozwoju inteligencji dzieci. Dzieci uznane za niedorozwinięte kwalifikowane są do szkoły powszechnej. Dzieci dopuszczające się kradzieży badane są w Pracowni zapewnia metody indukcyjnej Trossyna w celu wniesienia w ich rozumienie etycznych motywów postępowania.

Inteligencję dzieci głuchoniemych badano według skali metrycznej Hendermilla, składającej się z form, dobierania 6 barw, obrazków, zawierających jakąś niedoręczność. Dzieci kończące szkołę powszechną wypowiadają się dwukrotnie: raz w swobodnym wypracowaniu na temat: "Czem chce zostać i dlaczego", drugi raz w sposób udzielania odpowiedzi na pytania rozdanej ankiety.

Pracownia Przyrodnicza. Utworzona w miesiącu marcu 1921r. Pracownia Zbiorów Szkolnych, przemianowana później na Pracownię Przyrodniczą, wraz z utworzoną w miesiącu styczniu 1923r. filją - jest centralną pracownią fizyko-chemiczną dla miejskich szkół powszechnych. W Pracowni odbywają się ćwiczenia dla dzieci z działy fizyki i chemii według wymagań programu przyrody dla szkoły powszechnej. Pracownia Przyrodnicza wyposażona szkołom okazuje zoologiczne, przyrządy fizyczne, przeszłośne, lampy projekcyjne i t.d. i t.d.

Składnica Pomocy Naukowych. Zorganizowana w r. 1919 Składnica Pomocy Naukowych jest organem wykonawczym Komisji Gospodarczej Wydziału

oświaty i Kultury. Celem jej jest zaopatrywanie wszystkich szkół powszechnych w pomoce naukowe, materiały plikienne i podręczniki szkolne, tudzież przedmioty gospodarsze, jakie w myśl ustawy o organizowaniu szkół powszechnych w Rzeczypospolitej Polskiej, winna zaopatrywać szkoły guinea. W Składnicy wszystkie powyżej wymienione towary magazynowane są w celu racjonalnego i równomiernego przydziału ich do szkół powszechnych. Obroty Składnicy stale powiększają się i jedynie ciężka sytuacja finansowa miasta nie pozwala na należyte zaopatrzenie szkół we wszystkie potrzebne przedmioty.

Biblioteki
Działające.

Zorganizowane przez Oddział Szkolnictwa w liczbie 2-eh /ul. Piotrkowska 243 i Rybna 13 /, przejął w roku 1922 Oddział Kultury i Oświaty Powszechno-
szkolnej.

Higjena Szkolna.

W dziale higieny szkolnej poczyniono wiele zmian. Zwiększono liczbę lekarzy z 9 do 21 i tyleż utworzono dzielnic lekarskich. Każdemu lekarzowi przydzielono do pomocy jedną higienistkę. Praca lekarza higienisty wyrastała się w systematyczne badanie stanu zdrowia dzieci uczęszczających do szkół powszechnych, kwalifikowaniu i bieżąc kierowaniu ich, stosownie do stwierdzonej choroby, do ambulatorjów szkolnych, Szkoły do walki z gruźlicą, do miejscowości kuracyjnych na półkolonje, kolonje i t.p. Wyniki badania notowane były w t.zw. "Karcie Zdrowia" przynależnej wraz z innymi dokumentami do ucznia. Opiece lekarza-higienisty powierzony był również nadzór nad stanem

higjieniczny pomieszczenia szkolnego i związanych z nim urządzeń, kąpielisk, tanich kuchni i t.d.

Na posiedzeniach lekarskich wygłaszano referaty naukowe na temat spraw związanych z pracą lekarza w szkole. Higjенистки szkolne pomagają lekarzowi-higjениście w pracy. Samodzielnie bez wiedzy lekarza takich czynności wykonywać nie mogą. Do obowiązków higjенистки należy pilnowanie czystości wóród działwy szkolnej, w razie potrzeby mycie i stryżenie, sprawdzanie przyczyny nieobecności dzieci w szkole, dłuższą niż 3 dni, odwiedzanie mieszkań rodziców dzieci chorych i przekonywanie rodziców /opiekunów/ o potrzebie czystości i leczeniu dzieci.

Ambulatorja szkolne udzielają dzieciom bezpłatnej pomocy lekarskiej; dzieci najbiedniejsze otrzymywały z apteki Miejskiej lekarstwa bezpłatnie.

Przez ambulatorjów szkolnych zwykłych, których liczba w r. 1919 powiększona z 2 do 5, zorganizowane w marcu 1922 roku ambulatorjum dla dzieci chorych na jaglicę a od r. szk. 1922/23 uruchomiono trzy szkoły jaglicze gdzie zostały pomieszczone wszystkie dzieci dotknięte tą chorobą.

Pomoc dentystryczną dzieciom, z braku własnego gabinetu udziela na rachunek Magistratu lecznica P. Tow. Czer. Krzyża. Dzieci chore na ^{gruźlicę} jaglicę wysyłane są corocznie przez 5 miesięcy letnich na kurację do sanatorium w Chojnach /od maja do września włącznie/.

Dla dzieci słabowitych urządzone są corocznie, począwszy od roku 1919 - półkolonje letnie. W roku 1919

Wierzytate z półkolenji - 125 dzieci; w roku 1920 - 2302 ; w roku 1921 - 2601 ; w roku 1922 - 2844 ;
Dzieci chore na gruźlicę kości leczone są na półkolenjach kąpielami słonecznymi. Na półkolenjach dzieci otrzymują pożywienie. Szkoła Higjeny Szkolnej kładzie wielki nacisk na odżywianie dzieci i kąpiele, jako podnoszące sprawność organizmu i czyniące go odporniejszym na wszelkiego rodzaju zakażenia. Dzieci były odżywiane w tanich kuchniach, a ostatnio od roku esk. 1922/23 posiłki były dowożone do szkół kuchenkami polowymi.
W niektórych zakładach kąpielowych dzieci kąpane były bezpłatnie.

Wycieczki,
gry i zabawy
w porze let-
niej.

Z wielką radością przyjęte przez dzieci wycieczki do ciekawych okolic kraju - gromadzą zawsze sporą ilość uczestników. W roku 1920 udała się wycieczka dzieci do Kazimierza nad Wisłą; dwunastu innym wycieczkom do Krakowa i Gór Świątokrzyskich stanęła na przeszkodzie inwazja bolszewicka. W roku 1921 zorganizowano dwie wycieczki na Pomorze /85 uczestników ucn. kl. V /. W roku 1922 zorganizowano również dwie wycieczki; do Zakopanego /41 uczestników / i Krakowa, Ojcowa, Wieliczki /40 uczestników /.

Dla wycieczek podmiejskich wynajmowane wille w lasach i ogrodach. Podczas miesięcy letnich na boiskach parkowych prowadzone są pod kierunkiem nauczycieli gry i zabawy, cieszące się wielką popularnością wśród młodzieży szkolnej. Pierwsze próby w kierunku

uprasytępalenia gier i zabaw ruchowych działanie szkół powaszechnych były ucsynione w 1921 roku w polowie wrzeźnia. W tym celu zostało oddane do użytku daleci boisko w parku Poniatowskiego, na którym prawie do końca października prowadzone były gry i zabawy w 2-ci grupach /jedna dla chłopców, jedna dla dziewcząt/.

Z nastaniem chłedów gry zostały przeniesione do zamkniętych pomieszczeń, a mianowicie: dla chłopców do sali gimnastycznej seminarjum nauczycielskiego przy ul. Czerwonej, dla dziewcząt - do sali rekreacyjnej szkoły powaszechnej przy ul. Gdańskiej 29.

Plan tegę roku dla chłopców było urządszone saneszkowanie w parku Poniatowskiego. Zachęcony powodzeniem tych zabaw, Oddział Szkolnictwa zorganizował w r. 1922 gry i zabawy ruchowe dla dziatwy szkół powas. w osteręch punktach miasta: 1/ w parku Poniatowskiego, 2/ w parku Bródlińskim, 3/ w parku Kolejowym, 4/ na boisku przy seminarjum nauczycielskiem przy ul. Czerwonej.

Gry i zabawy odbywały się tam codziennie od godziny czwartej do szóstej, w oddzielnych grupach dla chłopców i dziewcząt z wyjątkiem boiska przy ul. Czerwonej gdzie była otworzona tylko jedna grupa - dla dziewcząt.

Gry i zabawy były prowadzone przez odpowiednie przygotowanych kierowników, którzy w większości ukończyli 2 miesięczny kurs gier i zabaw ruchowych, zorganizowany przez Wydział Oświaty i Kultury przy Miejskich Kursach Pedagogicznych dla nauczycielstwa szkół powaszechnych. Nasycy kierownicy i kierowniczkę gier /

rekrutowali się z pośród nauczycielstwa szkół powszechnych, a więc mieli ogólne przygotowanie pedagogiczne. Ogółem od maja do października 1922r. uczestniczyło chłopców 11.190, dziewcząt 7.612. Nadmienić należy, że boisko w parku Peniatowskiego było czynne od 1 maja do 12 października, boisko w parku Królickim - od 22 czerwca do 12 października, w parku Kolejowym - od 1 lipca do 12 października, przy ul. Czerwonej od 22 czerwca do 31 września. Dodać trzeba że poza godzinami gier zorganizowanych, prowadzonych przez kierowników, boiska były oddawane do użytku dzieci, które tam uprawiały gry i zabawy dowolnie wybrane.

Pomoc dla
nauczycielstwa
szkół powsz.

Jedną z poważniejszych trudności przy realizowaniu obowiązku szkolnego - był brak dostatecznej liczby posiadających odpowiednie kwalifikacje nauczycieli. Dla umożliwienia nauczycielstwa pogłębienia wiadomości zawodowych i uzyskania praw do stabilizacji - Wydział na początku roku szkolnego 1920/21 zorganizował Kursy Uzupełniające, którym, po rocznym istnieniu, Ministerstwo nadało prawa swalniania słuchaczy od egzaminów stabilizacyjnych. Kursy te w dalszym ciągu istnieją i włączone są rodzajem próby do Instytutu Nauczycielskiego T.M.S.S. i S. Ponadto miasto wypłaca nauczycielstwu dobrowolny dodatek ekonomiczny. Aby umożliwić nauczycielstwu samokształcenie się utworzono bibliotekę pedagogiczną dla wszystkich szkół zaprenumerowane poradnik językowy polski. Brak nauczycieli specjalistów spowodował zorganizowanie Kursów woszczerskich przedmiotów /kurs gier i zabaw

kurs przyrodniczy, kursa dla nauczycieli szk. pomocniczych/, w wyjątkowych wypadkach Oddział wysyłał stypendystów do zakładów specjalnych.

Ochrony.

Oddział Szkolnictwa w zrealizowaniu wartości należącego wychowania przedszkolnego, podjął pracę nad rozciągnięciem opieki swej nad miejscowymi ochronkami, utrzymywaniem przez instytucje prywatne. Ochrony, które wyrażały zgodę na powierzenie kierunku wychowawczego Oddziałowi Szkolnictwa, zaopatrywane są w niezbędne pomoce naukowe /stanowiące jednak własność miasta/, personel nauczycielski, kwalifikacje, którego muszą odpowiadać ogólnemu wymogowi, opłacany jest przez miasto.

Dotychczas ochron takich liczymy 10 /6 chrześcijańskich i 4 żydowskie/.

Stypendja.

Aby umożliwić kończącej szkołę powszechną uczniom niezmierzonym, a posiadającym wybitne zdolności, dalsze kształcenie się w szkołach średnich i zawodowych, zamiast subwydajowanie prywatnych zakładów naukowych przeznaczono sumy na opłacenie wpisów. W r. 1921 było 16 stypendystów. Wobec nieujednostajnienia programu naukowego niższych klas szkoły średnich z programem szkoły powszechnej i wynikających z tego powodu trudności dla uczniów szkół powszechnych, przechodzących do szkół średnich, Wydział zainicjował i częściowo zrealizował łączenie programu w szkołach w miejscach. Również aby zaznaczyć wartość w oczach ogółu i spopularyzować ideę szkoły powszechnej.

wprowadzone w miejskich szkołach średnich stopniowo kasowanie klas niższych aż do IV włącznie, natomiast w celu dania możności kończącym szkołę powołaną jak w największej liczbie kontynuowanie nauki otwierane są w miarę potrzeby równoległe klasy wyższe. W

W pierwszym półroczu roku szkolnego 1922/23 korzystało z pomocy 20 uczniów.

Na wniosek Oddziału Szkolnictwa Zarząd Miejski udziela subwydatki dla społecznych szkół zawodowych /szkoły rzemieślnicze, szkoły głuchoniemych i t.p./ instytutów naukowych /Kasa imienia Mianowskiego/ oraz różnych stowarzyszeń /Związek Akademicki "Auxilium Academicum" Związek Harcerstwa Polskiego i t.d./

Zamierzenia
Oddziału
Szkolnictwa.

Dla zaopatrywania szkół w materiał roślinny, tytuł zastanie w najbliższej przyszłości urządzony ogród botaniczny - ogród składnica. Prace nad zrealizowaniem tego projektu prowadzone są pod kierunkiem wybitnego znawcy - profesora Wł. Sasfera w Krakowie. Rezultaty, jakie udało się osiągnąć Oddział Szkolnictwa z wynikiem przychylnego traktowania spraw oświatowych zarówno przez Magistrat jak i Radę Miejską. Oddział Szkolnictwa daleki jest od przeświadczenia że wszelkie, istniejące pod jego zarządem instytucje szkolne i pomocnicze urządzone są i prowadzone wzorowo dlatego też, obecnie, wysiłki swe kieruje przeważnie w głąb swej dotychczasowej pracy z kierunku doskonalenia istniejących już warunków pracy oświatowej. -

ODDZIAŁ OŚWIATY SIKOLNOSC

/Realizacja Powozecznego Nauczania./

Wprowadzenie na terenie m.Łódź powozecznego nauczania zostało postanowione uchwałą Rady Miejskiej z dnia 30 czerwca 1919 roku. Dostarczone Nadsie materiały, które posłużyły za podstawę do realnego ujęcia zakresu zamierzenia, opiewały, że Łódź liczyła w owym roku 70016 dzieci w wieku szkolnym a z tej liczby w roku szkolnym 1918/19 uczęszczało do szkół powozecznych 28500 dzieci; pozostało szkół średnie liczyły 6000 wychowanków w wieku szkolnym, szkoły elementarne prywatne i inne, na które liczyć można było, że zostaną uznane za czyniące zadość obowiązkowi szkolnemu, liczyły 3400 uczniów. Wynikało stąd, że 24016 dzieci pozostawało jeszcze bez nauki. Zestawienie takie, postanowie przed oczyma Rady, samo za siebie mówiło o ogromie przedsięwzięć. Jasno sarysował się zakres zamierzenia, dla przeprowadzenia którego należało w szczególności wziąć pod uwagę względy najrozmaitsze. Zgóry wskazywała umysł czynników decydujących dobra wola, rzutkość i szesery sapał, ku czemu przyczyniła się niezmiernie osobliwość historycznego momentu. Działo się to, bowiem w kilka tygodni po odzyskaniu niepodległości Polski, to też w sferach decydujących władz muniępalnych krążyła "Polska niepodległa" kojarzyła nierozdzielnie z hasłem "Polska oświecona", ał wreszcie to drugie sapanowało, jako integralna część pierwszego. Pod tym więc kątem widzenia przystępowano do badania samego zagadnienia. Zasada kierująca było pociągnięcie możliwie maksymalnej liczby

by dzieci do wypełnienia obowiązku szkolnego, a pryncy-
 z takich roczników, aby jak-najmniejsza liczba dzieci zosta-
 ła pominięta prawem obowiązkowości.

Biorąc, że ten siedem roczników dzieci, na które obowiązek
 szkolny się rozciąga, rozpoczęto od środka, obejmując od razu
 trzy roczniki, z tem, że w ciągu najbliższych trzech lat
 obowiązkowe nauczanie rozszerza się już na cały okres wieku
 szkolnego. Schematycznie plan ujęto w sposób następujący:

Rok szkolny	Wiek dzieci:						
1919/20	7	8	9	10	11	12	13
1920/21	7	8	9	10	11	12	13
1921/22	7	8	9	10	11	12	13

Wypadło stąd, że w roku 1919/20 objęte być miały obowiązk-
 iem szkolnym dzieci 9-cio, 10-cio, i 11-letnie, stąd obowią-
 zek szkolny przeniósł się nie automatycznie na rok 1920/21
 gdy już liczyły 10, 11 i 12 lat, przybierano zaś dzieci
 9-cio i 10-cio letnie. To samo powtarzało się z temi pię-
 cioma rocznikami na rok szkolnym 1921/22, przybierano
 pryncy dzieci 7-mio i 8-mio letnie i plan był zrealizowa-
 ny. Licząc na okoliczności, które mogły się zdarzyć poza
 wszelkimi przewidywaniami, Rada Miejska dawała jeszcze
 jeden rok na zrealizowanie planu, którego końcowym etapem
 miał być rok 1922/23 r. Tymczasem, Komisja Powołanego
 Nauczania przeprowadziła plan ściśle według pierwotnych
 zamiarów i już w roku 1921/22 r. obwieściła miastu:
 " Dla każdego dziecka jest miejsce w szkole".

Ale, jak widać z przytoczonego schematu, były, niestety, dzie-
 ci, których obowiązek szkolny nie tknął, a mianowicie: 12-to
 i 13-to letnie. Niepodobna było objąć je ogólnym rygorem,

dozwolono wszelkie dobrowolne wstępowanie do szkół powaszkanych, a po wyjściu z wieku szkolnego na kursy wieczorowe dokształcające, a których działalności i rozwoju traktuje następujący artykuł. Jak wielki ogarnę wszystkie szpał w kierunku kształcenia się, świadomy właśnie ten dobrowolny szpał dzieci starszych; przeszedł on wszelkie oczekiwania i obliczenia i sprawił władzom szkolnym niemalże kłopot z umieszczeniem tych dzieci w szkołach. Ponadto wszelkie obliczenia szasa konieczność uruchomienia już po rozpoczęciu 1912/20-go roku szkolnego dodatkowych 110 oddziałów szkolnych, a jeszcze wymownie świadomy o ten liczbę dzieci na pierwszym stopniu nauczania z uwzględnieniem wieku.

Wiek dzieci:

ogółem	7 lat.	8 lat.	9 lat.	10 lat.	11 lat.	12 lat.	13 lat.	starsze
19003 -	4370	4726	3038	2794	1990	1215	600	229

Wynika stąd, że tylko 23% dzieci było na pierwszym stopniu nauczania w wieku właściwym; reszta była opóźniona. Jeżeli się weźmie pod uwagę względy wychowawcze, łatwo zrozumiałem się stanie, jak ujawnie wpływać musi tak nierównomierny poziom wieku dzieci, skupionych na jednym stopniu nauczania. Totek i dalej zrozumiałem jest, że niepodobna było obejść obowiązkami szkolnymi starszych dzieci: stworzyłyby one przytłaczającą większość na niższych stopniach nauczania. Sprawa ta jaknajdalej idącej równomierności zaznaczowania dzieci w nauce w wieku właściwym, tak bardzo doniosła dla możliwie normalnego funkcjonowania szkoły, jest wogóle niesmiernie trudną do osiągnięcia sama przez się, a przytem utrudniają ją prze-

szkody zewnętrzne. Chodzi o to, że Lódź, posiadająca wielką siłę atrakcyjną dla ludności napływowej, zawsze będzie miała dopływ dzieci opóźnionych w nauce. Stosunki mogą się poprawić wówczas dopiero, gdy powszechne nauczanie będzie ugruntownie przeprowadzone na całym obszarze Państwa.

Oczekiwać tego można w czasie bardzo odległym, a przecież i dzieci miejscowe wskutek porostawiania na drugi rok dla postarzenia kursu tego samego stopnia nauczania zawsze będą stwarzały te nierównomierność. Sprawa ta wiąże się z kwestją programu szkolnego, i pod tym względem Lódź pierwsza będzie mogła statystyką drugoroczności wykazać, o ile odpowiada on racjonalnym potrzebom i możliwościom. Rok 1920-my, ja - o siódmy od osiągnięcia dzieci siedmioletnich do obowiązku szkolnego, danych tych dostarczy. Do chwili obecnej poprawa stosunków w tym względzie postępuje powoli; i tak:

w roku szkolnym

		1919/20	1920/21	1921/22	1922/23
	I	23%	20%	20%	20%
było	II	11%	14%	17%	20%
dzieci	III	6%	9%	12%	14%
w wieku	IV	10%	9%	9%	12%
właści-	V	9%	10%	10%	11%
wym na	VI	9%	12%	14%	13%
stopniu	VII	6%	11%	17%	17%
nauczania					

Jak widać z tego zestawienia największy postęp zaznacza się na VII-mym i II-gim stopniu nauczania normalnie postępują I i III stopnie, gorszej zaś przedstawiają się stopnie środkowe: IV, V i VI.

Jeżeli w pamiętnym 1919-tym roku opanowano sytuację, jaka

się spontanicznie wytworzyła, to tylko dzięki wykorzystaniu sprzyjającej pod inną wagłędni chwili. Nie mówimy tu ośrodkach finansowych, gdyż pod tym wględem miasto było i jest w ciężkim niezmieralnym położeniu, a jeżeli chodzi o na szkolnictwo fundusze znajdowało, to dlatego, iż wydatki to uważało za najważniejsze i najlepsze. Ale, biorąc, chociażby, sprawę lokali dla szkół, to przecież rozwiązanie jej w latach, następujących po roku 1919-tych, byłoby wręcz niemożliwym. Sprawdzić się to na innych miastach, gdzie obecnie, pomimo najlepszych i szerszych części, plany wprowadzenia powszechnego nauczania rozbijają się o brak lokali na szkoły Tymczasem i dziś w porę wynalazła ich w takiej ilości, że dziś, pomimo wprowadzenia całkowitego obowiązku szkolnego dopiero w 64% sal szkolnych nauka odbywa się na dwie zmiany. Co prawda, nie są to lokale, któreby całkowicie odpowiadały warunkom i potrzebom szkolnym, ale przecież - dla każdego dziecka jest miejsce w szkole. Co więcej, od początku roku szkolnego 1922/23 liczba oddziałów popołudniowych w szkołach powszechnych już się zmniejsza, odkąd wybudowano pierwszy gmach szkolny niejaki przy ul. Zagajnikowej, w którym mieści się szkoła imienia Józefa Piłsudskiego. Odtąd stosunki w tym wględzie rażą ku lepszemu, ponieważ miasto zakreśliło szeroki program budowy gmachów szkolnych, z których kilka w roku szkolnym 1923/24 zostanie oddanych do użytku szkolnego. I ta akcja wiąże się więc z rozpoczęciem i z wykorzystaniem sprzyjających okoliczności. O ile wiemy z informacji Ministerstwa W. S. i C. P. Łódź, jak dotychczas rozwinęła najintensywniejszy plan budowy szkół. Co się tyczy personelu nauczycielskiego, to i dziś od początku

wprowadzenia powszechnego nauczania nie usuwała jego braku. Napływ sił nauczycielskich jest zawsze dostateczny i dlatego miasto na tej drodze skierowało swoje wysiłki w kierunku uzupełnienia fachowego przygotowania personelu nauczycielskiego. Początkowo miasto swoimi siłami prowadziło kursy dokształcające dla nauczycieli, następnie zaś współdziałało z Kuratorjum Szkolnym w otwarciu Instytutu Nauczycielskiego, który po dziś dzień subwencjonuje. W ten sposób pomyślnie rozwiązano zostały w Łodzi zagadnienia, których rozwiązanie w porze późniejszej stworzyło w innych miastach trudności nie do pokonania.

W ciągu pierwszych dwu lat, 1919/20 i 1920/21 Komisja Powszechnego Nauczania była zaopieczona szukać rozwiązań poszczególnych zagadnień organizacyjnych, których ustawa o obowiązku szkolnym nie dostarczała. Utworzony przy Komisji Wydział Wykonawczy w szeregu posiedzeń, odbywanych dwa razy na tydzień, kreślił powoli linje zasadnicze, tworząc jednocześnie do najdrobniejszych szczegółów posunięte motywy organizacyjne. Zwolna powstawała budowla, wznosząca się do coraz wyższych pięter. Na najniższym ograniczono się do powołania - drogą obowiązków - trzech roczników dzieci do wypełnienia obowiązku szkolnego. System ten wykazał w pierwszym i w drugim roku pewne braki. Fewien odsetek dzieci, szkolniek nieznaczny, nie zgłaszał się na wezwanie. Zastanawiano się więc nad innymi sposobami, a tymczasem zajęto się energicznie zorganizowaniem aparatu karnego, dając mu jako sprawy priórne - nieregularne uczęszczanie dzieci na naukę. Komisja wychodziła z tej służącej zasady, że skoro

narazie nie może wszystkich dzieci, aż do ostatniego wciągnąć do szkoły, to warunek ma obowiązek zapewnienia szkole normalnej pracy z temi, które się zgłosiły. Było, bowiem, wiadomo, że przed wprowadzeniem obowiązku szkolnego, szkoły przeżywały straszne perturbacje z powodu nieustannej fluktuacji dzieci oraz bezprzykładnie nieregularnego uczęszczania. Skład osobisty dzieci niejednokrotnie na terenie jednego oddziału zmieniał się w ciągu roku do 30% i więcej. Bezcerofa pod koniec roku szkolnego dochodziła od 20 do 25 i 30%, pierwotnej liczby dzieci. Komenda podjęła zdecydowaną walkę z tem zjawiskiem. Na skuteczności jej działań wyniki następujące:

Rok szkolny 1919/20

listopad 31070 dzieci

czerwiec 40440 "

spadek - 2635 dzieci,

co stanowi 8,48%

Rok szkolny 1920/21

lutym 40207 dzieci

czerwiec 40930 "

spadek 277 dzieci,

co stanowi 0,69%.

Rok szkolny 1920/21

styczeń 38859 dzieci

czerwiec 39144 "

spadek - 715 dzieci,

co stanowi 1,84%.

Przed wprowadzeniem obowiązku

szkolnego spadek stanowił od

20 do 30%.

Zestawienia te świadczą, że spadek liczby dzieci rozpoczyna się coraz później; - w roku 1919/20 od listopada, w roku 1920/21 od stycznia, a w roku 1921/22 dopiero od lutego; poratem spadek ten jest coraz mniejszy i w roku 1921/22 stanowił zaledwie 0,48% pierwotnej liczby dzieci.

Niemniej dodatnio wyniki osiągnięto w podniesieniu regu-

larności wnoszenia dzieci na naukę. Nie mamy jednoznacznych danych z okresu przed wprowadzeniem obowiązku szkolnego. Możemy tylko porównywać lata 1919/20, 1920/21 i 1921/22-tych. Najgorzej przedstawia się miesiąc listopad 1919 roku. Na 100 dzieci 14-ro było nieobecnych w każdym dniu szkolnym. Dla przeprowadzenia porównań weźmiemy przeciętne daty roczne. Obliczając będziemy liczbę nieobecnych dzieci w każdym dniu szkolnym na 100 dzieci zapisanych do szkoły.

	Rok szkolny 1919/20	1920/21	1921/22
na 100 dzieci zapisanych jest nieobecnych w każdym dniu szkolnym	11,14%	10,64%	10,38%

przy jakim % - ku obecnych odbywa- ła się nauka szkolna	88,86%	89,36%	89,62%

Jako granicę będziemy uważać 90% obecnych na nauce szkolnej. Jest to cyfra, osiągnięta przez Anglię w jej metropolii oraz przez Japonję. Pod tym względem zbliżamy się swolna ale niezmiennie do tej wytycznej.

Gdy już w pierwszych dwóch latach stósunki na terenie szkół zostały znaczenie uporządkowane, zastosowane w roku szkolnym 1921/22-tych poraz pierwszy tak zwany przymusowy zapis dzieci do szkół. Polega on na tem, że Komisja zgóry wyszczególnia każdemu dziecku miejsce w najbliższej szkole, a rodzicom doręcza nakaz zaprowadzenia dziecka do wskazanej szkoły w oznaczonym dniu oraz polecenie regularnego odtąd posyłania na naukę w ciągu całego roku szkolnego. Dodatnie skutki tego systemu przeszły wszelkie oczekiwania. Odsutek nieprzysypanych jest znikomy. Nadto Komisja ma możność już w kilka dni po zapisie stwierdzić, kto nie przyspył, a znając te dzie-

ci z imienia, wyteczył bez zwłoki postępowanie karne względem rodziców. W ten sposób Komisja rozeszła swą działalność karne na rodziców, ukrywających swych dzieci przed sąpieniem do szkoły, a stało się to możliwym, gdy regularność uczęszczania spadła i nie wymagała już tak licznych, jak w pierwszych latach represji. Ponadto, prowadząc skrupulatną ewidencję dzieci w wieku szkolnym, Komisja zyskała możność badania dokładności sporządzonych przez właścicieli swych rądeń domów - spisu dzieci. I tu Komisja wykrywać poczęła braki poważne, a mając wprawdzie funkcjonujący aparat karny, przystąpiła do rugowania ich. Rozpoczęto stosowanie represji względem winnych niedbałego sporządzania spisów dzieci i za posiadanie ich w spisach Komisja wyznacza odraz kary. I tu stwierdzano poprawę widoczną: spisy są znacznie dokładniejsze, ściślejsze i składane są we właściwej porze. Działalność karne Komisji przedstawia się jak następuje:

Rok szkolny	1919/20	1920/21	1921/22
liczba wymierzonych grzywien	1434	1792	1595
liczba wymierzonych kar aresztu	98	1002	924

przeciętnie w miesiącu wypadek wymierzonych grzywien	239	179	109
przeciętna miesięczna liczba wymierzonych kar aresztu	16	100	82

Tak znaczny wzrost w roku szkolnym 1920/21 kar aresztu tłumaczy się spadkiem wartości pieniądza, podczas gdy wysokość grzywien nie została podniesiona. Natomiast w roku

1921/22-gim stosunek ten nabiera normalnego charakteru tu bowiem wysokość grzywien została podniesiona. O Gminywiata, Komisja Powaszechnego Nauczania jest wielce ogłotną w wymierzaniu kar i przedstawiona tu liczby stanowią za ledwie dzie 2/3 wszystkich wytoczonych spraw. 1/3 wszystkich spraw karnych kończy się usprawiedliwieniem lub napomnieniem w tych wypadkach, gdy jest pewność, że odniesie ono pożądaný skutek. Mało tego, Komisja idzie dalej. Sprawa karna nieraz inny zgoła obrót przybiera kończąc się przyjaźniem z pomocą materialną rodzicom, którzy nie mogli żadną miarą posyłać dziecka na naukę, chociażby z braku odzieży lub obuwia. W tych wypadkach komisety orzekające stawiają wnioski o zaopatrzenie dzieci w niezbędne rzeczy, a Komisja po zbadaniu stanu materialnego rodziców udziela pomocy. Fundusz na zakup odzieży i obuwia pochodzi z em magistreckich oraz z grzywien za niedopełnienie obowiązku szkolnego. Ponadto w latach 1919/20, 1920/21 i 1921/22-gim, pomocy dostarczał Polsko-Amerykański Komitet Pomocy Dzieciom, którego zaopatrywania dzieci w odzież i obuwie przedstawia się w cyfrach, jak następuje:

Rok szkolny	1919/21	1921/22	1922/23
tydano ubrańek i sukienek	323	1396	82
par obuwia	1460	4543	48
stuk bielizny	188	432	17
czapki	-	223	21
plaszczy	1473	3862	56
pończoch	---	4632	62

Stosunkowo bardzo mała liczba rozdanej odzieży w roku 1922/23 sezon rozdawnictwa możemy uważać za skończony

tlumaczy się bardzo łagodnie słońce, skutkiem czego zapotrzebowanie bezpłatnej pomocy było bardzo słabe. Przygotowane zapasy nie zostały wyczerpane i w składzie Komisji pozostały na rok przyszły rzeczy tak cenne jak kotuski baranie, przeznaczane dla dzieci chorych.

Wspomniany powyżej przymusowy zapis dzieci na naukę do szkół powszechnych, jakkolwiek trudny do przeprowadzenia i niełatwy nie kłopotliwy, daje tak wielkie korzyści, że to hojnie opłaca się ponieść olbrzymie trudy. Mamy tu na myśli już nie tylko ten doraźny wynik kontroli, pozwalający ściągnąć do szkół dzieci opuszczających leśne równieź korzyści dalsze, donioslejsze, sięgające w głąb przyszłej pełnej już i całkowitej organizacji powszechnego nauczania.

Przydzielanie dzieci do szkół polega na wynajdywaniu i zapewnieniu dla nich miejsc w najbliższej okolicy zamieszkania. Dzieci, przydzielone do danej szkoły, nie mogą zmieniać jej dowolnie, za czym idzie stabilizacja dzieci oraz wytworzenie pojęcia szkoły macierzystej. Komisja zapoznaje się dokładnie z warunkami rozdzielenia dzieci na terenie miasta, poszukuje do gruntu zapotrzebowanie szkół w odniesieniu do poszczególnych dzielnic oraz wytworza sobie dokładny obraz stosunków, panujących na całym obszarze miasta. Po kilkukrotnym powtórzeniu przymusowego zapisu poczynają wytworzać się pojęcia wyższe - szkoły rajonowej, jako najdrobniejszej jednostki szkolnej. Stąd już krok jeden - a przejście do organizacji sieci szkolnej nie przedstawia żadnych trudności. W chwili obecnej Komisja jest w stadium tworzenia sieci szkolnej dla miasta Łodzi. Budujące się i planowane na przyszłość gmachy szkolne będą już temi szkołami r

ni. Małe zaś wynajęte lokale szkolne, które nie mogą zakreślić dookoła siebie rejonu szkolnego, będą łączone w kompleksy, stosownie do ustalenych rejonów szkolnych, a jednym punktem zapisowym, odpowiadającym przysługującej szkole rejonowej. Te kompleksy szkół będą istniały tak długo, dopóki nie stanie właściwy gmach szkolny. Z chwilą, gdy gmach taki zostanie pobudowany, przewidziany kompleks wynajętych lokali zostanie zlikwidowany, a punkt zapisowy zostanie przeniesiony do pozostałego gmachu właściwego. W ten sposób organizacja sieci szkolnej będzie powołana do życia jeszcze na długo przed pobudowaniem wszystkich projektowanych szkół. Dla obywateli miasta będzie to miało znaczenie wielkiej doniosłości, gdyż umożliwi zorganizowanie się i przyswajanie do rejonu szkolnego, jako miejsca zapisu dla wszystkich dzieci w jego obrębie zamieszkałych, o przynależności dziecka do tej czy innej szkoły decydować będzie tylko zamieszkiwanie w jej rejonie.

Z przedstawionych tu pokrótce wyników prac Komisji widoczne się jasno i wyraźnie obok szybkiego postępu organizacji gruntowna i ścisła planowość zamierzeń. Dzięki tym właśnie cechom Komisja Powszechnego Nauczania m. Łodzi zyskała sobie w krótkim czasie rozgłos szeroki i cały szereg miast większych i mniejszych, jak Radom, Piotrków, Włocławek, Tomaszów, Kalisz, Zgierz, Pabjanice, Łódź /powiat/ Wilno, nie wyłączając stolicy, czerpały wzory organizacji obowiązku szkolnego w Łodzi i w dalszym ciągu są niemi zasillane.

Rozrost szkolnictwa powszechnego w okresie prowadzenia obowiązku szkolnego ilustrują poniższe dane porównawcze.

CZERWIEC 1919 r.	Ogólna liczba dzieci			Liczba oddziałów szkolnych		w tem oddziałów klasy:						
	klas.	chł.	dz.	I	II	III	IV	V	VI	VII	VIII	IX
przed wprowadze- niem ob- wiesku szkol- nego.	20200	14157	12201	660	202	171	142	106	20	12	-	-
STYCZEŃ 1920 r.	20460	23000	27400	1004	302	261	100	121	20	17	0	0
STYCZEŃ 1921 r.	20009	20010	20044	1112	317	311	217	140	31	23	9	9
STYCZEŃ 1922 r.	20172	20027	22140	1210	314	291	209	173	100	40	23	23
STYCZEŃ 1923 r.	21627	20020	22100	1244	207	302	270	220	140	30	40	40

Oddział Kultury i Oświaty Posaszkolnej
patrz stronica Nr. 30

ODDZIAŁ KULTURY I OŚWIATY POZASZKOLNEJ

* Ze względu na wpływające do Magistratu sprawy, dotyczące się potrzeb kulturalnych miasta i jego mieszkańców, jak sprawa zapomogi dla Teatru Polskiego, sprawa kinematografu dla działalności szkolnej, sprawa Muzeum Nauki i Sztuki, Biblioteki Publicznej i inn-e, które z biegiem czasu życie bezwarunkowo wysunie - tworzy się Komisję Kulturalno-Oświatową"

Powyższy wniosek był przedłożony Magistratowi na posiedzeniu w dniu 7 maja 1919r. przez decernenta Wydziału Szkolnictwa dr. Stefana Kopcińskiego. Magistrat wniosek zaakceptował i polecił zorganizować Komisję Kulturalno-Oświatową przy Wydziale Szkolnictwa, z biurowości którego Komisja narazie miała korzystać. Z biegiem czasu, gdy prace K.K.O. zataczały coraz szersze kręgi, przy reorganizacji całego Wydziału, sprawy dotyczące kultury i oświaty pozaszkolnej wyodrębniono, tworząc w r. 1921 Oddział Kultury i Oświaty Pozaszkolnej, jako samodzielną jednostkę administracyjną.

W skład K.K.O., a następnie delegacji O.K. i O.P., według przyjętych w Magistracie zasad, wchodził: decernent Wydziału, 2-ech członków Magistratu, 2-ech członków Wydziału, 2-ech członków Rady Miejskiej i kilku obywateli miasta przez Komisję dokooptowanych.

Przewodnictwo objął dr. Stefan Kopciński. Na pierwszym posiedzeniu K.K.O. w dniu 4 czerwca 1919r. ustalono dwa zasadnicze kierunki, w jakich prace Komisji pójść winny: jeden to przyjęcie z pomocą finansową tym instytucjom, które prace oświatową prowadzą; drugi - rozpoczęcie nowych prac, które przyczyniłyby się do normalnego rozwoju kulturalnego najszerszych warstw społeczeństwa łódzkiego.

W myśl pierwszego kierunku K.K.O. występowała do Magistratu z odpowiednimi wnioskami, o subsydja dla tych instytucji, które wykazywa

ły pracę intensywną nad szerzeniem kultury. Co do niektórych z subsydjowanych instytucji, jak Kursy Doskonalące i biblijoteki przy Związkach i Stowarzyszeniach, to K.K.O. miało prawo kontroli i od tego zależnia szaliłki.

W roku budżetowym 1919/20 na wniosek K.K.O. Magistrat udsielił subsydja:

Tow. Teatralnemu	Mk. 25.000.-
" Muzeum Nauki i Sztuki	" 25.000.-
Łódzkiej Orkiestrze Symfonicznej	" 15.000.-
Biblijotecz Publicznej	" 30.000.-
6 instytucjom przy których były czynne Kursy Doskonalające	" 15.000.-
29 biblijotekom przy Zw. i Stow.	" 30.000.-

W roku budżetowym 1920/21.

Tow. Muzeum Nauki i Sztuki	Mk. 50.000.-
Łódzkiej Orkiestrze Symfonicznej	" 30.000.-
Biblijotecz Publicznej	" 60.000.-
3 instytucjom przy których były czynne Kursy Doskonalające	" 80.000.-
15 biblijotekom przy Zw. i Stow.	" 200.000.-
Tow. Krzewienia Oświaty	" 20.000.-

W roku budżetowym 1921

Tow. Muzeum Nauki i Sztuki	" 37.000.-
Łódzkiej Orkiestrze Symfonicznej	" 200.000.-
Biblijotecz Publicznej	" 350.000.-
Tow. Krzewienia Oświaty	" 30.000.-
15 biblijotekom przy Zw. i Stow.	" 1000.000.-
Kursom Doskonalającym przy Stowarzyszeniach i Związkach	" 250.000.-
Centr. Biuro Kursów dla Dorosłych w Warszawie	" 15.000.-
Warszawskiemu Tow. Naukowemu	" 50.000.-
Zw. Strzeleckiemu w Łodzi	" 50.000.-

W roku budżetowym 1922.

Łódzkiej Orkiestrze Filharmonicznej	" 1000.000.-
Tow. Miłośników Muzyki	" 500.000.-
Okregowej Komisji Związków Zawodowych na cele oświatowe	" 300.000.-
Biblijoteka - czytelnia im. B. Groszera	" 100.000.-
Tow. Młodzieży Robotniczej "Siła"	" 500.000.-
Biblijoteki przy Związk. i Stow.	" 2000.000.-
Zw. Teatrów Ludowych w Warszawie	" 100.000.-

Wiece Oświatowe.

Komisja Kulturalno Oświatowa, przystępując do prac saminiejowanych przez siebie, zwołała w dniu 14 grudnia 1919r. pierwszy w Łodzi wiec oświatowy, na którym poinformowano liczną zebraną publiczność o organizujących się widowiskach ludowych, koncertach popularnych, Uniwersytecie Powszechnym, Kursach Dokształcających, porankach dla dlatwy szkolnej - wogóle o tych wszystkich poczynaniach, jakie Komisja Kulturalno-Oświatowa już rozpoczęła lub miała zamiar rozpocząć. Właściwym celem wiecu było pobudzenie do pracy oświatowej inteligencję miejscową, zaś sfery robotnicze do popierania usiłowań Komisji.-

Miejski Uniwersytet Powszechny i Kursy Dokształcające

przy Uniwersytecie.

Historja powstania M.U.P.

Wprowadzając przymus szkolny dla dzieci od lat 7 do 14 Komisja Kulturalno-Oświatowa przy Magistracie m.Łodzi sadowała sobie sprawę z tego, że bodaj pilniejszą sprawą jest dokształcanie dorastających i dorosłych. To też w dniu 29 września 1919r. powzięte na posiedzeniu tej Komisji myśl powołania do życia Miejskiego Uniwersytetu Powszechnego i Kursów Dokształcających. W wyniku ogłoszonego konkursu na stanowisko kierownika zaangażowany został p.T.Wojęński, dyrektor gimnazjum i na sekretarza - p.T.Pilipowicz.

Powołana przez kierownika Uniwersytetu Rada pedagogiczna, składająca się w przeważającej ilości z nauczycielstwa szkół średnich, zajęła się opracowaniem programu i ustaleniem metody

pracy. Na dwóch posiedzeniach Rady Pedagogicznej w dniach 11 i 15 stycznia 1920r. opracowane następujące wytyczne pracy Uniwersytetu Powiatowego:

1/Praca na Uniwersytecie ujęta jest w ramy czasu roku szkolnego.

2/Okres ten stanowić winien pod względem programowym określona całość;

wykłady odbywać się będą codziennie, prócz niedziel i świąt od godz. 7-9 wiecz. Wykłady dawane będą z następujących dziedzin historii, literatury, nauk przyrodniczych i polityczno-społecznych. Poszczególne wykłady, z których każdy winien być samodzielną całością, wyczerpującą pewne zagadnienia, wiążą się w cykle kilkuwykładowe. Cykle, wiążąc się z sobą, tworzą kurs planowy z danej dziedziny nauki. Po zakończeniu kursu, względnie cyklu pożądane jest prowadzenie seminarjów /metodą dyskusyjną/, w celu pogłębienia i utrwalenia nabytych przez słuchaczy wiadomości, oraz rozwijania w słuchaczach zdolności do samodzielnego myślenia. Udział czynny w seminarjach bierą tylko stali, zapisani na dane seminarjum słuchacze. Seminarjum jest jawne i publiczne, zatem nawet niezapisani na seminarjum bywać mogą, jednak bez prawa czynnego udziału. Czynni słuchacze seminarjów mogą składać kollokwja i otrzymywać zaświadczenia.

Następnie przyjęto projekt programu, lecz przewidując, że programu tego ściśle nie można będzie zrealizować, wobec braku odpowiednich prelegentów, postanowiono uważać go za podstawę. Wykłady na Miejskim Uniwersytecie Powiatowym rozpoczęły się dnia 20 stycznia r. b. W niedzielę, dnia 26 stycznia odbyło się przy udziale przedstawicieli władz miejskich, stowarzyszeń kulturalno-oświatowych, prasy i referatu kulturalno-oświatowego

D.O.G. Łódź uroczyste otwarcie Miejskiego Uniwersytetu Powszechnego.

Organizacja M.U.P.

za prawidłowy rozwój instytucji odpowiedzialny jest wobec Komisji Kulturalno-Oświatowej kierownik Uniwersytetu. Sekretariat prowadzi specjalny sekretarz. Sekretarz prowadzi księgi zapisów stałych słuchaczy Uniwersytetu, książkę opłat miesięcznych, książkę kasową, dziennik wykładów, kontrolę nad sprzedażą biletów, oraz pomaga prelegentom w wyszukiwaniu potrzebnych pomocy naukowych.

Komisja Pedagogiczna M.U.P. składa się z kierownika, sekretarza i zaproszonych na rok szkolny prelegentów; obraduje pod przewodnictwem kierownika, pióro trzyma stały sekretarz Uniwersytetu. Komisja Pedagogiczna ustala program, opracowuje i ujednolica metody pracy przy Uniwersytecie.

Kierownictwo Uniwersytetu usiłowało także zorganizować Radę Opiekunów Uniwersytetu, złożoną z przedstawicieli związków zawodowych i ugrupowań robotniczych, w celu otrzymania stałego kontaktu z szerokimi warstwami i uzależnienia programu i metody od potrzeb tych warstw.

Rok szkolny 1919/20.

W roku sprawozdawczym 1919/20 przeciętna frekwencja na wykładach wynosiła 150 osób codziennie; stałych słuchaczy z legitymacjami było 200, w tym około 50% robotników przeważnie w wieku od lat 18 - 25. Ogółem wykładów odbyło się 162 i 35 godzin seminaryjnych. W podziale na działy naukowe: literatura 31, prawo 16, historia polski 34, historia powszechna 14, przyroda 21, psychologia 12, geografia 11, różne 33 /obchody ekologiczne/

nościowe, prelegenci przyjeźdźni i t.p.

Kursy Dokształcające. Uniwersytet Powszechny miał, pomiędzy innemi za zadanie agitację na rzecz zapisywania się na Kursy Dokształcające. Starano się rozbudzić zainteresowanie do wiedzy i pohnąć je w kierunku nauki systematycznej przedmiotów ogólnokształcących.

Od dnia 1 lutego 1920 roku prowadzone są przy Uniwersytecie Kursy Dokształcające o programie zbliżonym do programu pełnej szkoły powszechnej. W roku szkolnym 1919/20 czynne są dwa ogniska o 7-iu kompletach. Nauka odbywa się 3 razy w tygodniu po 2 godziny dziennie. Słuchaczów obowiązuje opracowany przez kierownictwo Uniwersytetu regulamin. Wykładowcy stanowią radę pedagogiczną Kursów Dokształcających, która zajmuje się ustaleniem metod pracy i ujednolicieniem pracy na wszystkich kompletach.

Dane liczbowe dotyczące frekwencji słuchaczów/czek/ Kursów

Dokształcających w ciągu roku szkolnego 1919/20

Dzielnica	styczeń	luty	marzec	kwiecień	maj
1	-----	100	121	90	60

Dane liczbowe, dotyczące płci, wieku, poziomu, wyznania i zawodu słuchaczów/czek/ Kurs. Dokształcających wg. stanu w m. marcu 1920 roku.

Dzieln.	Płeć	Wiek					Poziom /kurs/					zawód	Wyznanie
		14-18	18-25	25-35	wyż.		I	II	III	IV	V		
1	81 40	39	45	25	10	10	19	36	26	24	44	29	26 103 11 8

Rok szkolny 1920/21. Uniwersytet Powszechny.

Rok szkolny 1920/21 rozpoczął się 1 września 1920r. W pierwszych miesiącach nowego roku szkolnego rozwój instytucji napotkał na przeszkody, wywoływane warunkami wojny. Opierając się na doświadczeniach roku ubiegłego, kierownictwo Uniwersytetu Powszechnego postanowiło rozbić wykłady na dwie zasadnicze grupy: wykłady dla robotników i wykłady dla inteligencji. Wykłady dla inteligencji odbywały się wódmieście, natomiast wykłady dla robotników przeważnie na peryferjach miasta w lokalach szkół powszechnych i związków zawodowych.

Naogół frekwencja na wykładach osłabła: przeciętna frekwencji codziennej podczas całego roku szkolnego wynosi 70 osób. Z legitymacji stałych słuchaczy korzysta 141 osoba w tem około 25% robotników. Ogółem wykładów odbyło się 231 i 62 godziny seminaryjne. W podziale na działy naukowe: literatura 63, prawo 38, historia Polski 21, historia powszechna 6, przyroda 16, psychologia 13, geografia 5, różne 63. Nadmierna w stosunku do innych ilości wykładów oderwanych /różnych/ tłumaczy się tem, że w tym roku szkolnym dużo odczytów wygłoszonych było przez prelegentów przyjezdnych na jeden lub dwa dni, a więc nie mogących dawać cykli planowych z pewnej gałęzi wiedzy.

Kursy Doksztalcające. W miarę wzrostu Kursów Doksztalcających kierownictwo ustala dla nich formy organizacyjne. Nawiązano kontakt z Kursami dla Dorosłych m. st. Warszawy i przyjęto z pewnemi zmianami program tych Kursów dla Kursów Doksztalcających w Łodzi. Program ten, zbliżony w ogólnym zarysie do programu pełnej szkoły powszechnej, podzielono na 5 lat /poziomów/ W roku sprawozdawczym istnieje 10 dzielnic Kursów Doksztalca-

/

jących. Na czele każdej dzialnicy stoi specjalny kierownik, wykładający tworzą rady pedagogiczne dzialnic. Niezależnie od tego, wykładający i kierownicy dzialnic tworzą Radę Pedagogiczną ogólną, która zajmuje się opracowaniem i uzupełnieniem programów i kwestjami metodycznymi. Przewodniczący Rady Pedagogicznej ogólnej jest kierownik Uniwersytetu, sekretarzem inspektor Kursów Doksztalujących /p. K. Kahl/. Poza tem kierownictwo usiłuje stworzyć samorząd słuchaczów w dzialnicach. Każdy komplet posiada gospodarza klasowego, który zajmuje się wyszukiwaniem pomocy naukowych, zbiera opłaty od słuchaczów i jest stałym łącznikiem pomiędzy słuchaczami a wychowawcą kompletu i kierownikiem dzialnicy. Każda dzialnica posiada sąd koleżeński, który baczy na przestrzeganie regulaminu kursów przez kolegów-słuchaczów, sąd koleżeński może na winnych niestorowania się do regulaminu nakładać kary pieniężne i uchylać wydalenie z dzialnicy, jednakże za zgodą kierownika dzialnicy.

Frekwencja słuchaczów/ozek/ Kursów Doksztalujących
w ciągu roku szkolnego 1920/21.

Dzialn.	Paźdz.	Listop.	Grudzień	Styczeń	Luty	Marzec	Kwiecień	Maj	Czerwiec
I	98	123	130	128	142	126	124	106	52
II	46	89	114	106	107	120	128	54	--
III	-	-	46	78	92	79	66	56	-
IV	-	-	67	74	60	65	56	48	-
V	-	-	66	71	126	134	64	60	-
VI	-	-	127	106	101	117	79	75	-
VII	-	-	-	93	99	68	58	57	41
VIII	-	1	-	1	-	66	120	106	67
IX	-	1	-	1	-	49	49	49	33
X	-	1	-	1	-	47	47	43	-
Razem	146	212	540	666	662	944	776	619	93

**Dane liczbowe stanu słuchaczy Kursów Deksztalcających, pod
względem płci, wieku, stopnia naukowego, wyznania i zawodu, podlg.
stanu w m. marcu 1921r.**

Pielnica.	Płeć		Wiek.				K u r s.					Wyznanie.			Zawód.			
	Mez	Kobieta	14-20	21-30	31-40	wzrost	I	II	III	IV	V	Rz-kat.	Evang.	Mojz.	Robot.	Uczm. i szkol.	Bizn.	Bez zawodu
I	69	56	-	97	23	5	-	51	44	19	11	98	7	20	34	29	7	55
II	74	46	8	80	30	2	-	30	39	36	15	120	-	-	30	32	8	50
III	39	40	-	70	5	4	18	25	20	16	-	60	9	10	18	41	7	13
IV	49	36	-	65	15	7	10	38	37	-	-	66	8	11	27	11	3	44
V	75	59	-	130	-	4	-	33	34	44	23	131	1	2	57	11	1	65
VI	64	56	21	69	11	16	10	24	20	44	19	80	10	27	23	45	2	77
VII	36	32	11	40	11	6	11	15	14	28	-	68	-	-	29	-	-	39
VIII	59	61	14	106	-	-	-	31	43	46	-	120	-	-	19	1	-	100
IX	29	20	6	34	9	-	-	16	18	15	-	44	5	-	28	4	-	17
X	21	26	-	37	4	6	8	17	22	-	-	45	2	-	12	5	-	30
Razem	512	432	60	728	106	50	57	280	291	248	68	832	42	70	277	179	28	460

Rok szkolny 1921/22. Uniwersytet Powszechny.

W kierownictwie instytucji następuje zmiana z powodu wyjazdu p. T. Wójcickiego, kierownictwo obejmuje osobiście przewodniczący Wydziału Oświaty i Kultury p. dr. Kopciński, na stanowisko zastępcy kierownika zostaje angażowany p. Leopold Badasz. Wymienieni wraz z sekretarzem p. T. Filipowiczem stanowią Zarząd Miejski Uniwersytetu Powszechnego, który w porozumieniu z Radą Pedagogiczną Uniwersytetu reguluje sprawy instytucji.

Kontynuuje się w dalszym ciągu system wykładów oddzielnych dla inteligencji i robotników. Stopniowo, wskutek słabej frekwencji w salach odczytowych dla inteligencji i uczęszczanie na nie tylko młodzieży szkolnej ze szkół średnich, zmniejsza się ilość tych wykładów, natomiast przysrasta punktów wykładowych dla robotników. Średnia frekwencja odczytowa na wykładach podczas roku szkolnego wynosi 50 osób. Wobec nieregularności uczęszczania zaprzestano wydawać legitymacji stałych, natomiast wprowadzono system wykupywania biletów na każdy odczyt.

Ogółem odbyło się 296 wykładów. W podziale na działy naukowe: literatura 64, prawo 26, ekonomia 20, socjologia 60, historia Polski i powszechna 43, wychowanie 11, przyroda 35, psychologia 6, filozofia 10 różne 12.

Kursy Doskonalące.

W działalności instytucji w roku szkoln. 1921/22 bezspornie punkt ciężkości przenosi się na kursy Doskonalące. Wobec uruchomienia w tym roku szk. 32-u dzielnie wyłoniono specjalny Zarząd Kursów Doskonalających, składający się z kierownika Uniwersytetu Powszechnego, zastępcy kierownika, 2-ech instruktorów /zaangażowany p. St. Loba/ i sekretarza.

Obok przedmiotów podstawowych języka polskiego i arytmetyki wprowadzono naukę przedmiotów ogólnokształcących: pogadanki krajoznawcze, historyczne i przyrodnicze. Dla oszczędności jednak przedmiotów ogólnokształcących wykładane są dla kompletów łączonych /oczywista, zbliżonych poziomem umysłowym/.

Wydano przepisy regulujące administrację dzielnic i opracowano spis podręczników używanych na Kursach Dokształcających. Ponadto wyłoniono z pośród członków Zarządu i nauczycielstwa Kursów komisję programową, zadaniem której było opracowanie programu.

Dla abiturjentów Kursów Dokształcających z roku ubiegłego otwarto tak zwany kurs VI /w dzielnicach I i V /. Program tego kursu dostosowano w ogólnym zarysie do programu szkoły średniej. Dla zorientowania się, jakie są życzenia słuchaczy kończących Kursy Dokształcające opracowano specjalną ankietę. Połowa odpowiedzi wypadła za otwarcie dla abiturjentów uczelni o programie szkoły średniej, natomiast druga połowa - za uruchomienie uczelni o poziomie wyższym, jednak kształcącej praktycznie i społecznie, bez nadmiernego obciążenia programu niektórymi przedmiotami z programu szkoły średniej. W wyniku tego, z początkiem roku szkolnego 1922/23 uruchomiono Uniwersytet Robotniczy, natomiast życzących kształcić się podług programu szkoły średniej skierowano na rachunek Miejskiego Uniwersytetu Powszechnego na wieczorowe Kursy Gimnazjalne przy Związku Naucz. Szkół Średnich.

Frekwencja słuchaczy Kursów Dokształcających w ciągu roku

szkoln. 1921/22.

Dzielnica	Wrzesień	Paździ.	Listopad	Gruda.	Styc.	Luty.	Marzec	Kwiec.	Maj
I	67	172	160	152	135	132	132	93	75 74
II	-	123	134	90	101	84	96	76	75 36
III	179	266	266	269	263	267	269	169	49 55
IV	83	144	127	112	99	85	82	82	63 82
V	87	97	88	88	76	78	79	64	54 82
VI	170	171	160	164	168	140	93	86	60 52
VII	-	-	219	159	134	124	94	89	55 -
VIII	-	69	75	87	71	166	66	49	32 27
IX	175	161	130	138	124	122	102	75	69 69
IXa	-	-	138	143	124	82	71	89	81 40
X	77	83	68	83	86	81	82	78	66 69
XI	79	72	67	66	60	68	84	84	46 46
XII	43	86	85	66	81	82	84	80	42 23
XIII	42	102	100	78	87	74	70	52	47 50
XIV	38	113	107	107	104	94	81	68	39 32
XV	-	78	215	216	140	109	72	77	98 98
XVI	-	88	68	78	80	77	73	58	39 34
XVII	-	110	111	81	94	87	75	68	64 81
XVIII	210	246	196	173	177	173	140	113	106 84
XIX	180	180	140	123	139	142	126	104	104 104
X X	-	183	144	137	147	137	136	104	89 76
XXa	-	181	97	91	100	93	69	44	44 34
XXI	90	90	90	70	73	61	57	39	34 38
XXII	100	1275	168	200	186	140	131	104	88 88
XXIII	26	36	69	55	69	74	83	86	87 85
XXIV	-	-	-	58	81	48	40	34	33 -
XXV	-	-	-	31	81	47	40	27	- -
XXVI	-	-	181	132	124	132	115	99	86 74
XXVII	-	-	-	-	202	176	133	127	211 90
XXVIII	-	-	-	-	174	233	190	178	184 141
XXIX	-	-	-	-	-	115	92	62	59 46
XXX	-	-	-	-	92	101	91	84	53 50
XXXI	-	-	-	-	-	-	104	82	77 81
XXXII	-	-	-	-	-	-	41	42	39 29
XXXIII	-	-	-	-	-	-	-	-	106 68
	1618	2093	3421	3236	3091	3023	3230	2676	2264 1901

I semestr roku szkolnego 1922/23 /od 15. IX. 23r. do 1. II. 23r./

Uniwersytet Powsteczny. Wobec stale zmniejszającej się frekwencji na

Uniwersytecie Powstecznym zreorganizowano go na instytucję wybitnie

33. 44/21 B.

Sprawozdanie statystyczne Kursów Dokształcających przy M. U. P.
za rok szkolny 1921/22.

Miesiąc	Lose dzienne szkol.	Lose klas	Lose studenciów	Płeć		Wiek.				Kurs.						Wyznanie				Zawód						
				Mezcyzna	Kobiet	14-18	19-21	22-30	wzrost	I	II	III	IV	V	VI	Kat.	Ewan.	Moj.	Prac.	Robot.	Hrannist.	Prakt.	Diral.	Slużby	Bez zawodu	Zam.
Wrzesień	16	59	16 1 8	982	636	1225	240	114	59	105	495	525	310	183	—	1329	68	220	1	572	195	60	30	32	667	62
Październik	23	94	28 9 3	1685	1208	2108	774	211	100	251	909	984	486	219	44	2474	59	360	—	936	334	112	72	60	1268	114
Listopad	26	117	34 2 1	1944	1477	2499	552	254	116	453	1189	1026	536	184	33	2866	32	523	—	1085	349	220	70	116	1445	136
Grudzień	28	123	32 3 5	1839	1396	2368	500	251	116	463	1131	976	452	182	34	2727	47	460	1	1016	437	177	62	59	1396	108
Styczeń	31	135	35 9 1	2042	1549	2572	570	303	146	546	1234	1122	487	182	20	2805	383	402	1	1153	448	209	105	51	1529	96
Luty	32	132	35 2 3	2043	1480	2483	587	297	156	584	1254	1062	420	185	24	2703	479	340	1	1140	466	262	62	60	1489	44
Marzec	34	141	32 3 0	1841	1389	2298	512	282	138	522	1105	1016	357	185	45	2531	403	285	1	1039	409	154	175	67	1386	—
Kwiecień	34	140	25 7 5	1513	1062	1824	423	241	87	440	855	845	307	142	16	1919	352	250	4	860	369	177	52	51	1030	36
Maj	34	136	22 6 4	1326	938	1625	365	201	73	398	752	697	281	120	16	1585	305	373	1	819	350	140	38	32	834	51
Czerwiec	32	129	19 0 0	1064	836	1298	373	164	60	344	660	606	196	108	16	1305	276	319	—	665	323	127	32	31	671	54

społeczna, działająca tylko w porozumieniu ze związkami zawodowymi i organizacjami oświatowymi. Uniwersytet Powszechny jako taki nie urządził wykładów od siebie, a tylko obsługiwał zapotrzebowania ze strony związków i organizacji. Zorganizowano przy Uniwersytecie Radę Przyboczną, składającą się z przedstawicieli związków zawodowych, celem utrzymania stałego kontaktu ze związkami.

Przeciętna frekwencji codziennej wynosi 26 osób. Ogółem do dnia 1 lutego 1923r. odbyło się 43 wykłady. W podziale na działy: historia Polski i powszechna 10, prawo 20, przyroda 9, wychowanie 1 literatura 1, różne 2.

Kursy Dokształcające. W zarządzie instytucji następuje zmiana z powodu wyjazdu p. Leopolda Badziana. W skład Zarządu wchodzi Inspektor Szkolny m. Łódzi p. Cz. Bagieński, zaangażowany w charakterze Inspektora Kursów Dokształcających.

Przystąpiono do reorganizacji Kursów Dokształcających według wzoru Kursów dla Dorosłych miasta st. Warszawy. Nastąpił mianowicie podział Kursów na dzielnice dla młodzieży i dorosłych. Na dzielnice dla młodzieży przyjmuje się osoby w wieku od lat 14 do 18, na dzielnice dla dorosłych po 18 latach skończonych. Ogółem czynnych jest 23 dzielnice dla młodzieży i 14 dzielnic dla dorosłych. Siła nauczycielskich pracuje 217 osób. Oprócz tego wprowadzono szerszy podział na poziomy umysłowe. Miał dotychczasowych 6, w Kursów rocznych ustalono 10 semestrów półrocznych co wpłynęło na regularniejsze uczęszczanie, gdyż dany słuchacz obowiązuje jeszcze do regularnego uczęszczania tylko na przeciąg pół roku. Uchwałą Rady Miejskiej z dnia 30 sierpnia 1922 roku wprowadzono przymus uczęszczania na kursy młodzieży urodzonej w roku 1906. Pracujących zawodowo, którzy ukończyli

przynajmniej 4 klasy szkoły powszechnej wcielone do Szkoły Dokształcającej do terminatorów, następnie wszystkich innych Kursy Dokształcające dla młodzieży.

Opracowano program nauki obywatelskiej, seraszy regulamin dla słuchaczy Kursów i zobowiązania dla nauczycieli.

W pierwszym półroczu na dzielnicach dla dorosłych wprowadzono jako przedmiot ogólnokształcący naukę obywatelską, w drugim półroczu we wszystkich dzielnicach wykładane jest krajoznawstwo. Omawiano także myśl podziału młodzieży uczęszczającej na Kursy Dokształcające dla młodzieży na płeć, co miało zapobiec złemu sprawowaniu się słuchaczy, szczególnie w ogniskach położonych na przedmieściach. Jednakże ogólna konferencja nauczycielstwa Kursów wypowiedziała się jednogłośnie za koedukacją, proponując silny dozór nad słuchaczami. W wyniku tego z początkiem II półroczu Zarząd Kursów Dokształcających zwolnił kierowników od zajęć, aby mogli poświęcić więcej czasu dozorowi wychowawczemu i administracji dzielnic.

Frekwencja słuchaczy Kursów Dokształcających w ciągu I semestru
roku szkolnego 1922/23.

A. Dzielnice dla dorosłych:

Dzieln.	Wrzesień	Październik	Listopad	Grudzień	Styczeń
I	-	249	238	198	174
II	-	136	135	130	117
III	83	43	43	36	32
IV	-	102	108	108	88
V	-	104	106	91	99
VI	107	137	123	111	88
VII	192	192	103	110	97
VIII	-	249	254	232	231
IX	101	103	102	98	61
X	124	160	137	137	100
XI	-	142	142	126	91
XII	131	131	131	98	98
XIII	-	147	116	106	66
XIV-----	-	-	18	18	14
	700	1889	1758	1890	1300

Dane liczbowe dotyczące płci, wieku, poziomu, wyznania i zawodu słuchaczy Kursów Dokształcających
p/g. stanu w m/cu listopadzie 1922 r.

H. Dzielnice dla dorosłych.

33.44/23 a

Dzieln.	Ilość Słucha- ców	Płeć		Ilość klas	Wiek.				K - u - r - s .									Wyznanie				Zawód									
		Mężc.	Kobiety		18-21	21-30	wyżsi	—	I	II	III	IV	V	VI	VII	VIII	IX	Kat.	Ewang.	Mojż.	Praw.	Rob.	Rzem.	Prakt.	Biur.	Stuib.	Pracob.	Inne zaw.	—		
I	238	163	75	8	96	96	46	—	12	22	28	27	81	35	33	—	—	221	8	7	2	43	77	10	8	14	35	51	—		
II	135	96	39	6	67	45	23	—	—	19	23	—	44	—	24	—	25	127	1	7	—	71	25	6	10	14	9	—	—		
III	43	31	12	3	37	6	—	—	—	9	—	21	—	—	13	—	—	43	—	—	—	27	7	—	—	4	5	—	—		
IV	108	86	22	5	44	51	13	—	15	15	24	25	29	—	—	—	—	106	—	2	—	84	13	—	2	—	9	—	—		
V	105	65	40	4	58	30	17	—	21	—	29	—	27	—	28	—	—	105	—	—	—	91	2	7	2	—	3	—	—		
VI	123	82	41	6	106	12	5	—	8	19	30	22	22	22	—	—	—	123	—	—	—	113	—	—	—	1	9	—	—		
VII	103	76	27	6	91	9	3	—	9	—	15	—	53	—	26	—	—	100	1	2	—	67	14	4	1	—	17	—	—		
VIII	254	142	112	8	157	74	23	—	20	31	42	40	34	39	26	—	—	21	230	1	2	83	70	33	27	3	28	—	10		
IX	102	79	23	3	74	21	7	—	—	—	33	—	41	—	28	22	—	101	—	—	1	81	12	4	5	—	—	—	—		
X	137	96	41	9	112	19	6	—	17	18	17	28	28	6	15	—	—	126	2	8	1	48	44	—	7	14	24	—	—		
XI	142	64	78	5	29	47	66	—	—	24	37	—	61	—	20	5	3	140	—	2	—	95	6	2	—	34	5	—	—		
XII	131	96	35	5	107	17	7	—	24	—	27	31	34	—	15	—	—	11	120	—	—	58	35	12	4	7	15	—	—		
XIII	116	72	44	4	92	17	7	—	—	—	55	—	35	—	26	—	—	111	1	—	4	67	18	—	3	8	25	—	—		
XIV	18	4	14	2	3	10	5	—	7	11	—	—	—	—	—	—	—	16	1	1	—	18	—	—	—	—	—	—	—		
R.	1755	1152	603	74	1073	454	228	—	133	168	360	194	489	102	254	27	28	1351	364	30	10	946	323	78	69	94	184	51	10		

B. Dzielnice dla młodzieży.

Dzielnica	Październik	Listopad	Grudzień	Styczeń
1	82	179	185	191
2	192	219	209	209
3	153	153	155	155
4	158	161	167	167
5	170	174	165	163
6	169	163	166	165
7	177	180	168	168
8	172	207	240	240
9	150	234	243	243
10	164	189	200	200
11	131	224	206	205
12	84	106	112	112
13	195	192	181	181
14	-	217	227	227
15	201	203	202	202
16	116	163	163	160
17	161	193	202	273
18	171	163	188	185
19	214	228	219	212
20	136	147	148	139
21	149	143	145	120
22	-	262	273	212
23	-	149	193	153
24	-	-	195	186
	3036	4194	4384	4335

C. Z e s t a w i e n i e.

	Wrzesień	Październik	Listopad	Grudzień	Styczeń
Dorośli	768	1889	1736	1890	1300
Młodzież	-	3036	4194	4384	4335
Razem	768	4925	5930	6274	5635

Uniwersytet robotniczy powołano do życia 1 października 1922 roku jako uczelnię wyższą dla abiturjentów Kursów Dokształcających. Program wykładów na U.R. obejmuje 1/ literaturę z wypracowaniami, 2/ dzieje kultury, 3/ prawo, ekonomję i naukę obywatelską, 4/ matematykę praktyczną.

o/wiecznosc i o zdrowie, o/ higijne. Wykłady odbywaja sie 4 raz w tygodniu po 3 godziny dziennie. Program obliczony byl na rok, jednakze na sadzenie Rady Pedagogicznej Uniwersytetu Robotniczego przedluzono go do 1 1/2 roku. Sil nauczycielskich z przygotowanien wyzszych zakladow naukowych pracuje 7. Kierownikiem Uniwersytetu Robotniczego jest p. Edward Falkiewicz.

Frekwencja sluchaczow Uniwersytetu Robotniczego w ciagu 1 semestru roku szkolnego 1922/23 z podzialem na plci, wyznanie, wiek i zawod.

Opłaty od sluchaczow.

Opłaty od sluchaczow na Uniwersytecie Powszechnym pokrywaja przeciatnie 20% wydatkow na Kursach Dokształcajacych 5 - 8%, na Uniwersytecie Robotniczym 10%. Młodzież z rocznika 1908 uczęszczająca przymuszowo na Kursy pobiera nauke bezpłatnie.

Uwagi ogólne.

Nadmierny jak stosunki łódzkie wzrost Kursow Dokształcajacych które ilością dzielnic równaja się Kursom dla dorosłych ludniejszego prawie dwukrotnie m. stol. Warszawy natomiast słaba naogół, szczególnie w ostatnich dwóch latach, frekwencja na wykładach Uniwersytetu Powszechnego, nasuwaja wniosek, że obecnie potrzeby oświatowe robotników łódzkich ida po linii nauki systematycznej przedmiotów kształcających praktycznie /polaki rachunki, geografia, przyroda i historia/. Zarząd instytucji dostosowujac się do tych potrzeb, celowo zmniejsza ilość wykładow Uniwersytetu Powszechnego, natomiast więcej uwagi i pracy poświęcił stopniowo Kursom Dokształcającym, przesuwając na nie punkt ciężkości działania.

Metody pracy w dziedzinie oświaty posaszkolnej nie są jeszcze utarte i dopiero z praktycznych poczyniń wysuwa się wskazania na przyszłość. Kierownictwo instytucji mniema, że w przyszłości po urobieniu odpowiedniego materiału na Kursach Doskonalących, Uniwersytet Powszechny przyjmie właściwe oblicze wyższej systematycznej uczelni robotniczej.

Poważną także przeszkodą w pracy takiej instytucji obecnie jest brak w łodzi odpowiednich prelegentów, przygotowanych fachowo i posiadających zdolności popularyzowania różnych gałęzi wiedzy.

Kursy metodyczne nauczania dorosłych.

W miarę wzrostu Kursów Doskonalących kierownictwo usiłowało wytworzyć kadry nauczycielskie, przygotowane metodycznie do pracy z młodzieżą dorastającą i dorosłymi. W tym celu zorganizowane specjalne Kursy metodyczne dla nauczycieli Kursów Doskonalących. Kursów takich odbyło się 3. Pierwszy w styczniu 1921 roku obejmował metodę języka polskiego, arytmetyki i pogadanek. Drugi w styczniu i lutym 1922 r. obejmował dydaktykę, metodykę języka polskiego, metodykę pogadanek i odczytów, oraz podstawy ideowe i organizacyjne Kursów dla dorosłych. Wreszcie trzeci w styczniu 1922 r. - metodykę pogadanek krajoznawczych. Prelegentami na tych kursach byli przedstawiciele Centralnego Biura Kursów dla Dorosłych z Warszawy oraz fachowe siły miejscowe.

Wycieczki krajoznawcze.

Przy końcu każdego roku szkolnego kierownictwo organizowało dalsze wycieczki krajoznawcze dla słuchaczy Uniwersytetu Powszechnego i Kursów Doskonalących. W roku 1920 odbyła się wycieczka na Pomorze /Gdańsk, Puck, Gdynia, Kartuzy/; w r. 1921 d.

Krakowa i Ojcowa w roku 1922 do Tatr i Zakopanego. Oprócz tego zorganizowano szereg wycieczek bliższych /do Warszawy, Tomaszowa, Łowicza/.

Zrzeszenia Kulturalno-Oświatowe słuchaczy Kursów Dokształcających.

Zainicjowane przez Zarząd Kursów Dokształcających samorządy słuchaczy w poszczególnych dzielnicach złączyły się w kwietniu 1922 roku w Zrzeszenie Kulturalno-Oświatowe słuchaczy Kursów Dokształcających. Zrzeszenie ma na celu organizowanie kółek samokształcenia, celem dokształcenia się w tych przedmiotach, które nie obejmuje program Kursów, oraz propagowanie sportu i rozrywek kulturalnych. W maju każdego roku szkolnego Zrzeszenie obchodzi "święto kursów", przez urządzenie ogólnej wycieczki do jednego z pobliskich lasów. W wycieczce w maju 1922 roku wzięło udział ogółem 8.000. osób.

Miejska Szkoła Zawodowa Dokształcająca dla młodzieży pracującej w przemyśle, rzemiośle i handlu.

1/Do szkoły są przyjmowani: rzemieślnicy /ślusarze, tokarze, kotlarze, kowale, krawcy, szewcy, introligatorzy, drukarze, fryzjerzy, elektrycy/, subjekci sklepowi, gońcy, praktykanci biurowi oraz robotnicy fabryczni/ tkacze, przędzalnicy i t.d./.

2/Uczniów stosownie do kwalifikacji naukowych dzieli się na klasy: najniższa klasa I, najwyższa III. W jednych klasach mieszczą się ślusarze i tokarze, w drugich - elektrycy, w trzecich - krawcy i t.d., słowem każda klasa odpowiada pewnemu zawodowi, lub grupie pokrewnych sobie zawodów/ tkacze-przędzalnicy; ślusarze-tokarze-kowale; gońcy-praktykanci biurowi i t.d./.

3/ Cel szkoły: pogłębić zakres wiadomości ogólnych ucznia oraz dać mu wiadomości, związane ściśle z jego zawodem, a więc ślusarzom i tokarzom - wiadomości z mechaniki, wiadomości o metalach; szewcom i krawcom - wiadomości o gatunkach skóry i materiałów ubraniowych; elektrykiem - o właściwościach elektryczności i t.d. Prócz tego wszyscy bez wyjątku uczniowie obowiązani są posiadać wiadomości z kalkulacji przemysłowej handlowej, korespondencji i buchalterji.

4/ Przedmioty nauczania: 1/ język polski z uwzględnieniem stylistyki przemysłowo-handlowej i korespondencji, 2/ arytmetyka, 3/ kalkulacja, 4/ geometria z kreśleniem, 5/ rysunki odręczne i zawodowe, 6/ krajoznawstwo, 7/ elementarne wiadomości z prawa, 8/ towaroznawstwo, 9/ fizyka, 10/ higiena.

W ostatnich tygodniach zorganizowano przy szkole pogadanki, mające na celu oświecenie obywatelskie uczniów, zachęcanie do zrzeszenia się wzajemnego poznania, omawianie różnorodnych zagadnień życia społecznego i t.d.

Przy szkole zorganizowano chór uczniowski, oraz bibliotekę nauczycielską i uczniowską, liczącą 1018 dzieł.

Miejska Szkoła Zawodowa Doksztalcząca powstała dnia 2 października 1918 r. za czasów okupacji niemieckiej przy Magistracie pod nazwą "Polskie Kursy dla terminatorów przy Wydziale Szkolnym m. Łodzi" i pod tą nazwą istniała do roku 1919.

W roku 1919 Wydział Szkolnictwa zmienił nazwę na Kursów na "Miejską Szkołę Doksztalcząca".

Rok szkolny 1918/21 rozpoczęto w drugiej połowie września 1918 r. Klas uruchomiono 5: wstępne A i B, Ia, Ib i II. Szkoła na początku liczyła 153 uczniów, w styczniu 1920 - 218 uczniów w końcu roku szkolnego 156 uczniów; personel nauczycielski

składała się z 10 osób.

W roku szkolnym 1920/21 szkoła liczyła klas 10 : A,B,C,D /wstępne/, Ia, Ib, Ic, IIa, IIb i III Na początku roku szkolnego było 250 uczniów, w styczniu 1921 r. 492 uczn. w końcu roku szkolnego 311 uczniów. Personel nauczycielski składa się 13 osób. W tym roku wydano 12 uczniom kl. III świadectwa z ukończenia szkoły.

Szkoła mieściła się w lokalu Miejskiej Szkoły Handlowej przy ul. Kilińskiego 103. W roku szkolnym 1921/22 szkoła przy ul. Kilińskiego 103 została podzielona na 2 samodzielne szkoły, przy czym drugą szkołę umieszczono w lokalu szkoły powszechnej przy ul. Zawadzkiej 42. Personel nauczycielski w obu szkołach liczył 25 osób.

Ognisko I liczyło 9 klas: Ia, Ib, Ic, Id, IIa, IIb, IIc, IIIa, IIIB

" II " 9 klas: wstępne A, B, C, D, E, F, Ia, Ib, II.

Na początku roku szkolnego do Ogniska I uczęszczało 286 uczniów, w grudniu 1921 r. 267 uczniów w końcu roku szkolnego 236 uczniów; do Ogniska II uczęszczało na początku roku szkolnego 231 uczniów, w grudniu 1921 r. - 201 uczniów, w końcu 235 uczniów.

W roku 1922 wydano 42 uczniom świadectwa z ukończenia szkoły.

Od m. września 1922 r., stosownie do przyjętej nazwy przez M.W.R. i C.P. dla tego typu szkół, ~~Miejskich~~ Miejską Szkołę Dokształcającą dla terminatorów przemianowano na "Miejską Szkołę Zawodową Dokształcającą dla młodzieży pracującej w przemyśle, rzemiośle i handlu".

Od m. września tegoż roku szkoła liczy 4 ogniska: I przy ul. Kilińskiego 103, II przy ul. Zawadzkiej 42, III przy ul. Gubernatorskiej 3 i IV przy ul. Rozwadowskiej 38. Personel

szkoły składa się z 39 osób. Klas we wszystkich ogniskach 30, z czego w ognisku I - 7 /IIa, IIb, IIc, IId, IIle, IIIf, IIlg, IIlh/, w ognisku II - 10 / Ia, Ib, Ic, Id, Ie, If, Ig, IIa, IIb i III /w ognisku III - 8 / Ia, Ib, Ic, Id, Ie, If, Ig, Ih /, w IV - 5 /Ia, Ib, Ic, IIa, IIb/. Uczniów domowych wszystkich ognisk na początku roku szkolnego uczęszczało 315, obecnie 940. Kierownikiem głównym od roku 1919 jest p. E. Tomaszewski, prócz tego każde ognisko posiada kierownika lokalnego.

Miejskie biblioteki powszechne w Łodzi.

Sprawa bibliotek i czytelnictwa w ogólnej organizacji oświaty pozaszkolnej Magistratu m. Łodzi - ma swoje realne miejsce od początku roku 1922. W tym czasie bowiem miasto przejęło Bibliotekę Publiczną, otworzyło i Miejską wypożyczalnię dla dzieci i Miejską Centralną Bibliotekę Pedagogiczną, a później nieco II Miejską wypożyczalnię dla dzieci i w tym też roku formalnie drogą uchwał właściwych czynników samorządowych - zapewniło sobie otwarcie III wypożyczalni dla dzieci.

Miejska Biblioteka Publiczna.

Instytucja ta faktycznie istnieje od 11 października 1917r. jako własność Towarzystwa Biblioteki Publicznej w Łodzi. Wskutek anormalnych stosunków, jakie panowały podczas wojny Europejskiej i pierwszych lat Polski niepodległej - Biblioteka Publiczna borykała się z niezliczonymi trudnościami natury materialnej i z tego powodu Zarząd T-wa Bibl. Publicznej w Łodzi w dniu 22 stycznia 1922 r. przekazał bibliotekę drogą darowizny Magistratowi m. Łodzi. Działalność i stan Biblioteki Publicznej, jako instytucji miejskiej, przedstawia się następująco: w chwili przejęcia przez miasto bibliotekę liczyła ogółem 20.715 dzieł 26.059 tomów. W roku

1922 wpłynęło do bibliotek ogółem dzieł 1.956 - tom.3.953 wobec czego stan księgosbioru na 1 stycznia 1923r.przedstawiał się w ilości 22.701 dzieł i 3012 tomach.Z tego skatalogowano do ostatnich czasów dzieł 7.463 - 9.012 tomów.

Według działów głównych przypada na: bibliotekę zasadniczą dzieł 7.690 - tom.7.686; - bibliotekę podręczną - dzieł 126 tom.376;dział pism - dzieł 39,roczników 292,tomów 497;dublika-
tów - dzieł 126 tom.157;dział książek wydzielowych - dzieł 66 t.95.

Stosunek liczbowyposzczególnych działów naukowych biblioteki zasadniczej przedstawia się następująco: ogólny - dz.36 t.40; filozofja - dz.534 t.566;religja - dz.209 t.237;nauki społeczne - dz.2068 t.2232; filologia - dz.124 t.136;przyroda i matematyka dz.766 t.813; nauki stosowane - dz.662 t.684;sztuka - dz.329 t.341;literatura - dz.806 t.1009;historja i geografia - dz.1404 t.1857.

Stosunek zaś językowy w tym dziale ilustruje następujące zestawienie: dzieł w języku polskim - 4760 t.5241; niemieckim - dz.740 t.905; rosyjskim dz.1367 t.1492; francuskim dz.171 t.196; innych dz.62 t.64.

Frekwencja czytelników w roku 1922 wynosiła 25.085 osób,ogółem zaś od dnia otwarcia biblioteki do czasów ostatnich czytało osób 102.880.

Czytano w roku ostatnim 45.082 książek.Przez cały zaś okres istnienia biblioteki czytano 191.567 książek.Suma ta rozbita na poczytność poszczególnych działów naukowych,przedstawia następujący obraz: dział ogólny 861 książek,filozofja 20.674 ks.,religja 2.072 ks.,nauki społeczne - 23.755 ks.,filologia 1.671 ks.,przyroda i matematyka 26.416, nauki stosowane 6413 ks.,sztuka 9.467 ks.,literatura 67.712 ks.,historja i geogra-

fjz 33.347 ka.

Specjalną cechą Miejskiej Biblioteki Publicznej w Łodzi jest jej charakter ściśle naukowy, oraz to, że książki czytane są tylko na miejscu, w specjalnie urządzonych salonach. Dostęp do biblioteki mają wszyscy obywatele / z wyjątkiem oczywiście dzieci, młodzieży do kl. VI / za opłatą mk. 50 od osoby, we wszystkie dni powszechne w godz. od 3 -ej pp. do 9 -ej wiecz. Miejska Biblioteka Publiczna łączy w sobie wszystkie księgozbiory samorządowe z Wydziałów Magistratu m. Łodzi i w wykazach swych ilustruje, tem samem, cały majątek książkowy miejski. W stosunku do ogólnej planowej sieci bibliotek miejskich /najniższa kondygnacja - biblioteki dzielnicowe dla dzieci i młodzieży, wyższa - biblioteki dzielnicowe powszechne dla dorosłych/ Miejska Biblioteka Publiczna stoi na czele i spełnia rolę instytucji nadzorczej w dziale kierunku fachowego, oraz ogólnej linii rozwoju.

Miejska Centralna Biblioteka Pedagogiczna.

Myśl powołania do życia tej instytucji poruszona była w roku 1921 t.j. kiedy miasto nie posiadało jeszcze Biblioteki Publicznej. Celem jej jest scentralizowanie wszystkich księgozbiorów naukowych rozrzuconych po szkołach miejskich, tak powszechnych jak średnich. Księgozbiory te, uzupełnione specjalnymi nowościami z dziedziny pedagogiki i nauki pokrewnych, stanowią wypożyczalnię książek wyłącznie dla nauczycielstwa szkół powszechnych i średnich miejskich. Istnienie specjalnej wypożyczalni książek treści pedagogicznej, nawet przy jednoczesnym istnieniu Biblioteki Publicznej jest koniecznością ze względu na przymus szkolny, który wymaga jednocześnie ciągłego, i na

wielką skalę, dopływu sił nauczycielskich i ciągłego tych sił dokształcania.

Biblioteka Pedagogiczna liczy obecnie dzieł 1377 t. 1492. Skata logowano dzieł 946 t. 981. Ilościowo zajmuje pierwsze miejsce pedagogika dzieł 441 t. 447; drugie - historia dz. 125 t. 143; trzecie - przyroda dz. 92 t. 92. Wszystkie książki w języku polskim.

W ciągu roku frekwencja wynosiła 1689 osób, w tym 977 kobiet i 697 mężczyzn. Poczytność poszczególnych działów przedstawia się: z pedagogiki czytano 1677 ks., z historii 223, przyrody i matematyki 220.

Miejskie wypożyczalnie dzielnicowe dla dzieci i młodzieży

Konieczność istnienia specjalnych wypożyczalni dla dzieci i młodzieży - biorąc rzecz z ogólnego stanowiska tłumaczy się tem, że między szkołą a biblioteką musi się wytworzyć łączność gdyż książka jest tym następnym - po szkole - wychowawcą i nauczycielem, który cierpliwie towarzyszy przez całe życie człowiekowi.

Na gruncie zaś łódzkim teza powyższa znajduje poparcie w istniejącym obowiązku szkolnym, który zasadę łączności między szkołą a biblioteką, - ze względu na potężną organizację szkolnictwa i 60 tysięczną armię uczącej się młodzieży - wysoce potęguje.

Wypożyczalni tego typu winno być w Łodzi co najmniej 20. Jest ich dopiero dwie - "de facto", a jedna - "de nomine".

I Miejska Wypożyczalnia dla dzieci i młodzieży.

Otwarta została dnia 1 marca 1922 r. liczy ogółem dzieł skata logowanych 2729 t. 2861. Poszczególne działy księgozbioru /

przedstawiają następujący stosunek ilościowy:

a/bajki,poesje,czytanki dz.764 t.764; b/powieści obyczajowe dz.643 t.234; c/powieści historyczne dz.636 t.669; d/podróż i opisy dz.340 t.344 e/ przyroda dz.1 t.347; f/geografia dz.1 t.82; g/ historia dz.1 t.43; h/ życiorysy dz.1 t.26; i/ literatura dz.1 t.9; k/ sztuka dz.1 t.19; y/ różne dz.1 t.4; z/ czasopisy dz.1 t.10.

Dni pracy w r.1922 było 222.Frekwencja wynosiła ogółem 21281 dzieci,w tem chłopców 10745,dziewcząt 10536.Czytano ogółem 28709 książek,w tem 23325 beletrystycznych i 4384 popul.naukowych.

wykaz książek czytanych największą ilość razy jest następujący:

Dz.	a/	1/ Konopnicka	"O Krasnoludkach i Marysi sierotce"	36	raz
"	b/	2/ Bojan	" Sam"	46	"
"	c/	3/ Bobrowska	"Janek w Legjonach"	41	"
"	d/	4/ Bekarski	"Skradziony wynalazek"	48	"
"	e/	5/ Duckley	"Życie owadów"	26	"
"	f/	6/ Nansen	"Eskimowie"	31	"
"	g/	7/ Starkel	"O Królu Janie Sobieskim"	22	"
"	h/	8/ "	"Samouki wielcy ludzie"	12	"
"	j/	9/ Chlebowski	"Jan Kochanowski"	7	"
"	k/	10/ "	"Dziesięć sportów dla młodz."	16	"
"	z/	11/ "	"Nasz świat"	24	"

II Miejska Wypożyczalnia dla dzieci i młodzieży.

II Wypożyczalnia została otwarta w dniu 1 grudnia 1922r.Księgozbiór liczy ogółem dz.4394,tom.4434.Skatalogowano do tej pory dzieł 2348 t.2388.Stosunek liczbowy poszczególnych działów naukowych jest następujący: dział a/bajki,poesje,czytanki

dz. 904. t. 908; b/ powieści obyczajowe - dz. 613 t. 626; c/powieści historyczne dz. 627 t. 652; d/podróże, opisy dz. 304 t. 308. Dni pracy w roku 1922 było 22. Frekwencja czytelników ogółem 910 osób, w tem chłopców 617, dziewcząt 293.

Oczytano ogółem 901 książek /tylko beletrystycznych, ponieważ inne działy dotąd nie skatalogowane/.

Największą poczytnością cieszyły się następujące książki:

Dział a/ 1/Arct-Golosewska	"Karzeł wśród olbrzymów"	11 razy
" b/ 2/Kaszkowska	"Dąbek z pod Racławic"	11 "
" c/ 3/Or-Ot	"Tomcio Paluch"	60 razy

Ił wypożyczalnia - dzięki lepszym warunkom pod względem pomieszczenia - przedstawia sobą pełny wzór wypożyczalni, gdyż posiada także i świetlicę, gdzie urządzona jest na miejscu czytelnia pism i książek. Organizacja czytelnictwa oparta jest na wewnętrznym samorządzie młodocianych czytelników.

W świetlicy urządza się także co tydzień czytanki zbiorowe układane w pewne cykle, powiązane wspólnym łańcuchem myślowym. Czytanki prowadzone przez kierowniczkę biblioteki, ilustruje się muzyką /na pianinie/ i rysunkiem odręcznym /na tablicy/.

T e a t r.

Jeżeli teatr ma być instytucją wychowawczą, świątynią prawdziwej sztuki, jeżeli nie chce naginać swego programu do niskiego smaku tłumu, lecz przeciwnie - podnieść widza do wyżyn zrozumienia piękna, taki teatr nie może być instytucją dochodową. To też, aby teatry spełniały swoje zadanie, winny być prowadzone przez państwo lub zarządy miejskie, względnie przez te instytucje przeważnie subsydjowane.

Historja Teatru Polskiego w Łodzi z ostatnich kilkunastu lat wykazała jasno, iż wszelkie dążenia kulturalniejszych kierowników teatru, chcących utrzymać program na wysokim poziomie artystycznym doprowadzały do katastrofy finansowej, lub też zmuszały dyrektorów do wystawiania sztuk, obliczonych na efekt.

Komisja Kulturalno-Oświatowa, chcąc dać możność dyrektorjum utrzymania teatru na właściwym poziomie, wydała opinię, iż Teatr Polski w Łodzi winien otrzymywać z Magistratu poważniejsze zasiłki pieniężne, które powinny być powiększane w miarę tego, jak będzie się podnosił poziom artystyczny teatru, stawiając przytem Dyrekcji pewne wymagania artystyczne i zastrzegając sobie prawo ingerencji w sprawach repertuaru.

W myśl powyższej zasady K.K.O., udzielając dyrektorowi Teatru Polskiego, p. Rychłowskiemu subsydjum na rok 1919/20 uzyskała pewien wpływ na repertuar przez delegowanie do Tow. Teatrowych przedstawicieli, którzy jednocześnie zawarli umowę, na mocy której dyrekcja zobowiązała się przeznaczyć jeden wieczór w tygodniu na specjalne widowiska dla najszerszych mas ludowych, oraz jedno widowisko popołudniowe dla młodzieży szkolnej po cenach najniższych, gwarantując przytem Dyrekcji zwrot ewentualnych strat wynikłych z powyższych widowisk. Sztuki na widowiska ludowe wybierała K.K.O. z repertuaru bieżącego, jak również miała możność przedstawiania sztuk, leżących na wytycznej linii repertuaru.

Każde widowisko ludowe poprzedzane było krótką prelekcją. Pierwsze widowisko ludowe odbyło się dnia 20 grudnia 1919r., na którym odegrano "Dzień Zaduszny" Heyermana.

Ugółem w sezonie 1919/20 za dyr. Rychłowskiego odbyło się 11 widowisk ludowych przy 9002 widzach.

W lipcu 1920 roku na wniosek K.K.O. Teatr Polski został przejęty

przez miasto, przysmem prowadzenie Teatru powierzono dyr. A. Zelwerowiczowi na jego rachunek, przy wydatnej pomocy materialnej Magistratu. Podpisując kontrakt z p. Zelwerowiczem, Magistrat zastrzegł sobie urządzenie widowisk ludowych i dla młodzieży szkolnej po cenachniżonych.

Do spraw teatralnych K.K.O. w tym czasie powołała do życia Komisję Teatralną. Pierwszym jej przewodniczącym został dr. St. Kopciński.

W sezonie 1920/21 roku na widowiskach ludowych rozsprzedano biletów zajmowało się biuro K.K.O., które wydzielało pewną ilość biletów związkom robotniczym i inteligencji pracującej; na widowiska uczniowskie ^{bilety/}zakupowały szkoły. Zapotrzebowanie ze strony związków było tak wydatne, że jeden dzień w tygodniu okazał się niewystarczający, wobec czego Komisja Teatralna po porozumieniu się z dyr. Zelwerowiczem, postanowiła dawać dwa razy w tygodniu widowiska dla związków robotniczych i jedno dla młodzieży szkolnej.

Ogółem widowisk zrzeszeniowych dla inteligencji pracującej odbyło się 72 przy 33713 widzach, widowisk dla związków robotniczych 36 przy 30815 widzach i widowisk uczniowskich 35 przy 30008 widzach. Sztuk grano dla związków inteligencji 30, dla robotniczych 24, dla młodzieży szkolnej 17.

Największa frekwencja na widowiskach dla inteligencji odnotowano przy sztuce Kisilewskiego "Karykatury" grano 3 razy przy 3.231 widzach, na robotniczych - sztuka Moliere "Chory z urojenia" grano 3 razy przy 2.749 widzach, na widowiskach uczniowskich, sztuka Blizińskiego "Pan Duszay grano 3 razy przy 2.770 widzach.

Od lipca 1921 roku Magistrat oalkowicie prowadzi Teatr Miejski na swój rachunek. Od chwili umiastowienia Komisja Teatralna w pierwszym rzędzie dba o szerzenie kultury wśród najszerszych mas społeczeństwa łódzkiego, dając w dalszym ciągu 3 razy w tygodniu widowiska dla związków robotniczych i inteligencji pracującej po cenach o 50% niższych od cen zwykłych, oraz po cenach najniższych raz jeden w tygodniu dla młodzieży szkolnej. W stosunku do powyższych widowisk Komisja przyjęła zasadę, iż należy wystawiać głównie dzieła autorów polskich i to z tak zwanego repertuaru wielkiego; z obcych tylko sztuk o wysokiej wartości literackiej i artystycznej.

Widowiska uczniowskie poprzedzane są prawie wszystkie krótkimi prelekcjami, zaś widowiska zrzeszeniowe tylko te, które tego wymagają. Prócz widowisk Komisja Teatralna, w miarę możliwości w dalszym ciągu urządza zapoczątkowane przez dyr. Zelwerowicza t. zw. poranki literackie, na których specjalnie prelegenci wyjaśniają epoki i kierunki literackie teatrów w Polsce i zagranicą. Na porankach artyści teatru recytują utwory, lustrujące dzieła i kierunek literacki.

W sezonie 1921/22 za dyr. Z. Noskowskiego na inauguracyjne widowisko wystawiono "Bolesława Śmiałego" St. Wyspiańskiego.

Ogółem wystawiono 32 premjery. Widowisk premierowych i zwykłych dano 236 przy 59046 widzach; widowisk zrzeszeniowych 101 przy 50.162 widzach; widowisk uczniowskich 15 przy 9017 widzach. Ogółem grano 351 razy przy 119.127 widzach. Poranków literackich odbyło się 6. Największą frekwencją na widowiskach zwykłych cieszyła się sztuka Wroczyńskiego "Dalej Salonu" grano 14 razy przy 41704 widzach; na widowiskach zrzeszeniowych ta sama

sztuka, grana 7 razy przy 4460 widzach; na widowiskach uczniowskich sztuka Fredry "Zemsta", grana 6 razy przy 3.242 widzach. Najwyższą średnią artmetyczną wynoszącą 318 osób osiągnęła tragedia Słowackiego "Husara", grana 18 razy, najniższą 194 osoby komedia Głowackiego "Złota Ciotunia" grana 6 razy.

Taką małą liczbę widowisk dla młodzieży szkolnej w sezonie 1921/22 należy przypisać katastrofie, jaka nawidziła Teatr. Dnia 6 września 1921 roku po 3 spektaklu "Bolesława Śmiałego" wybuchł pożar, pastwą którego padł gmach Teatru Miejskiego, oraz wszystkie kostjomy i dekoracje. Zanim Komisja Teatralna uzyskała odpowiedni lokal przy ul. Cegielnianej 63, upłynęło sporo czasu, następnie wobec braku kostjumów i dekoracji w konieczności musiano się ograniczać do wystawienia sztuk lżejszych, nie nadających się na widowiska dla młodzieży.

Ceny biletów na początku sezonu 1921/22 roku ustalone na widowisku premierowe i zwykłe od mk. 100 do 800, na zrzeszeniowe i dla młodzieży szkolnej od 50 do 400; na niedzielne popołudniówki od mk. 70 do 600. Pod koniec sezonu ceny biletów wynosiły: na premierowe i zwykłe od mk. 150 do 1270, na zrzeszeniowe od mk. 60 do mk. 630; dla młodzieży szkolnej od mk. 40 do 310.

Od m. września 1922 roku dyrekcję Teatru Miejskiego objął p. H. Herc-Barwiński. Przewodnictwo Komisji Teatralnej od m. czerwca tegoż roku objął Ławnik W. Gacki.

Na inauguracyjne widowisko sezonu 1922/23 dano tragedję Jeromskiego "Sułkowski". Do dnia 1. III. 23r. wystawiono 17 premier widowisk premierowych i zwykłych dano 127 przy 82403 widzach widowisk zrzeszeniowych 78 przy 43380 widzach; widowisk uczniowskich 21 przy 11254 widzach. Ogółem grano 226 razy przy 110.007 widzach.

Koncerty popularne.

Poranki dla dzieci szkół powszechnych.

Komisia Kulturalno G6wiatowa,wnikaj6c w potrzeby szerzenia kul-
tury nie tylko w6ród dorosłych lecz i w6ród dziatwy szk6ł po-
wazecznych, przystapila w roku 1920 do organizowania wsp6ł z
nauczycielstwem t. zw. porank6w artystycznych pod hasłem "Dzieci

dla dzieci". Program poranku składa się z pieśni chóralnych i solowych, deklamacji, orkiestry, gimnastyki rytmicznej i tańców, inscenizowanych bajek i t.p. Wykonawcami programu są przeważnie wychowankowie szkół powszechnych i średnich; niekiedy program wypełniają artyści Teatru Miejskiego.

Poranki odbywają się w niedzielę, w godzinach południowych w Teatrze Miejskim. Wejście na poranki bezpłatne. Działwa przychodzi pod opieką nauczycielską. Naznaczeniem szkół na poranki zajmuje się Oddział Kultury i Oświaty Pozaszkolnej. Wydatki związane z urządzaniem poranków, pokrywane są z funduszy miejskich. Pierwszy poranek odbył się dnia 26 lutego 1920 r. Ogółem w roku szkolnym 1920/21 odbyło się 14 poranków przy 18148 widzach; w roku 1921/22 odbyło 19 poranków przy 14223 widzach; w roku szkolnym 1922/23 do dnia 1. III. 23r. odbyło się 6 poranków przy 8.669 widzach. Spadek frekwencji od roku szkolnego 1921/22 wynika z powodu znacznej mniejszej ilości miejsc w Teatrze Miejskim przy ul. Cegielnianej 68.

Bezpłatne widowiska w Teatrze Miejskim.

Prócz poranków w Teatrze Miejskim odbywają się od czasu do czasu bezpłatne widowiska dla działwy V, VI, VII klasy szkół powszechnych. Za dyr. A. Selwerowicza odbyły się 2 bezpłatne widowiska (pierwsze dnia 28. I. 23r., drugie dnia 21. II. 23r. odegrano "Szopkę - Or-Ota".

Za dyr. Z. Noskowskiego dwa widowiska "Zemsta" Fredry, dnia 23 i 27 maja 1922r. za dyr. Barwińskiego 2 widowiska dnia 18. 12. 22r. i 6. III. 23r. Na pierwsze dane "Sułkowski" - Łeremskiego, drugie "Wasy i Peruka" - Korseniowskiego.

Koncerty dla młodzieży szkół średnich i powszechnych.

W roku 1922 na wniosek Oddz. Kult. i Ośw. Pozaszk. Magistrat udzielił Tow. Miłośnk. Muzyki subsydjum w wysokości mk. 650.000.- na częściowe pokrycie wydatków, związanych z organizowaniem koncertów muzyki kameralnej dla młodzieży szkół średnich i szkół powszechnych. Wpłacie na koncerty dla szkół średnich wynosiło mk. 100.- na koncerty dla szkół powszechnych bezpłatnie. Pierwszy koncert dla szkół średnich odbył się dnia 2.11.22r. Ogółem odbyło się 8 koncertów. Pierwszy koncert bezpłatny dla szkół powszechnych odbył się dnia 4 marca 1922r; ogółem odbyło się 3 koncerty przy 1.040 słuchaczach.

Kinematograf Oświatowy.

W dniu 15 października 1922 r. otwarty został w lokalu Miejskiego Uniwersytetu Powszechnego przy Wodnym Rynku Kinematograf Oświatowy zadaniem którego jest wyświetlanie obrazów treści naukowej i obrazów inscenizujących najwybitniejsze utwory literackie autorów polskich i obcych.

Wydział Oświaty i Kultury pomimo napotykanym trudności w prowadzeniu filmów, stara się, o ile możliwości, wypożyczać obrazy, odpowiadające wymaganiom Kinematografu Oświatowego. Obrazy w miarę potrzeby poprzedzane są krótkimi prelekcjami przez prelegentów, jak również i o ile możliwości muzyka dostosowana jest do treści obrazu.

Kino czynne codziennie: w dni powszednie od godz. 4 do 10 wiecz.

/3 seansy/, zaś w soboty, niedziele i święta od godz. 2 do 10 wiecz.

/4 seansy/.

W okresie 133 dni czynności kina /od 15.X.22r. do 26.II.22r./dano 20 programów, składających się z 90 obrazów; ogółem odbyło się 447 seansów.

W czasie tym sprzedano biletów:

L. p.	Miesiąc	I kl.	II kl.	III kl.	Uczn.	Razem
1.	Październik	512	789	11.633	-	12.934
2.	Listopad	858	1297	15.263	3982	21.310
3.	Grudzień	1099	895	1.733	15011	18.738
4.	Styczeń	1627	1349	1.303	15236	19.511
5.	Luty	3289	3024	1.938	19120	27.071
Razem		7.385	7.760	31.870	53.349	100.364

Przeciętna ilość sprzedanych biletów w ciągu jednego m/ca wynosi:
22.304, średnia frekwencja dnia 743 osób.

Przeciętne wpływy w ciągu jednego m/ca wynoszą mk. 5.343.188.-
w ciągu jednego dnia 178.173.-

Ceny biletów od 15 października ustalono: I miejsca - mk. 350,
II miejsca - mk. 250, III miejsca i dla młodzieży - mk. 100.

~~Zanymowixzujzuz~~ Obecnie obowiązują ceny: w niedziele i święta
dla dorosłych od mk. 800 do 1.500, dla dzieci i młodzieży szkolnej
mk. 500; w dni powszednie dla dorosłych od mk. 600 do 1000, dla
dzieci i młodzieży szkolnej mk. 300.-

K ó ż n e.

Wobec krytycznego stanu finansowego w jakim znalazło się Tow.
Muzeum Nauki i Sztuki, Zarząd powyższego T-wa zwrócił się do
Magistratu o przyjęcie na własność przez Miasto tej instytucji.
Sprawa powyższa weszła na porządek dzienny Oddz. Kult. i Ośw. Poza-
szkolnej i ostatecznie w dniu 21 grudnia 1921 roku postanowiono
Tow. Muzeum Nauki i Sztuki umiastować.
Poza pracą systematyczną K.K.O. nakreśliła w swym programie i pra

