



Nazwa instytucji

Książnica Cieszyńska

Tytuł jednostki/Tytuł publikacji

Ustawa w przedmiocie zachowania czystości wyborów do Sejmu Śląskiego - Katowice, 01.10.1928 r.

Liczba stron oryginału

3

Liczba plików skanów

4

Liczba plików publikacji

4

Sygnatura/numer zespołu

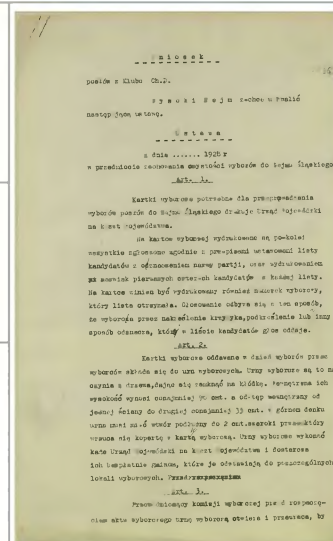
TR 063.026

Data wydania oryginału

1928

Projekt/Sponsor digitalizacji

Dofinansowano ze środków WPR Kultura+



Ministerstwo
Kultury
i Dziedzictwa
Narodowego.



NARODOWY
INSTYTUT
AUDIOWIZUALNY

KULTURA+



Digitalizacja

W n i o s e k

63. 26/1

posłów z Klubu Ch.D.

W y s o k i S e j m z a c h e e u h w a l i ó
następującą ustawę.

U s t a w a

z dnia 1928 r
w przedmiocie zachowania existence wyborów do Sejmu Śląskiego.

Art. 1.

Kartki wyborcze potrzebne dla przeprowadzania wyborów posłów do Sejmu Śląskiego drukuje Urząd Wojewódzki na koszt Województwa.

Na kartce wyborczej wydrukowane są po-kolei wszystkie zgłoszone zgodnie z przepisami ustawowemi listy kandydatów z oznaczeniem nazwy partji, oraz wydrukowaniem ~~z~~ nazwisk pierwszych czterech kandydatów z każdej listy. Na kartce winien być wydrukowany również numerek wyborczy, który lista otrzymała. Głosowanie odbywa się w ten sposób, że wyborca przez nakreślenie krzyżyka, podkreślenie lub ^rinny sposób odznacza, który w liście kandydatów głos oddaje.

Art. 2.

Kartki wyborcze oddawane w dzień wyborów przez wyborców składa się do urn wyborczych. Urny wyborcze są to naczynia z drzewa, dające się zamknąć na kłódkę. Wewnętrzna ich wysokość wynosi co najmniej 90 cmt. a odstęp wewnętrzny od jednej ściany do drugiej co najmniej 35 cmt. W górnem denku urna musi mieć otwór podłużny do 2 cmt. szeroki przez który wrzuca się kopertę z kartą wyborczą. Urny wyborcze wykonać każe Urząd Wojewódzki na koszt Województwa i dostarczać ich bezpłatnie gminom, które je odstawiają do poszczególnych lokali wyborczych. ~~Przedstawiciel~~

Art. 3.

Przewodniczący komisji wyborczej przed rozpoczęciem aktu wyborczego urnę wyborczą otwiera i przewraca, by

wykazać, że jest próżną. Następnie zamyka ją na klódkę i pieczętuje pieczęcią urzędową, którą mu dostarczy ~~zajawca~~ urząd wojewódzki bezpłatnie. Po skończonym akcie wyborczym przewodniczący przy pomocy jednego z członków komisji wyborczej, urnę przetrząsnie gruntownie, aby przez układanie kopert z kartkami nie można stwierdzić kolejności oddawania głosu.

Art. 4.

W każdym lokalu wyborczym, gmina na swój koszt oprócz stołu dla komisji wyborczej na boku ustawia jeden, ^{lub} dwa stoły ~~stół~~ zasłonięte tak płachtami, lub deskami /budki/, żeby wyborca nie podpatrzony przez nikogo mógł zaznaczyć na kartce wyborczej, w której liście kandydatów oddaje głos i kartkę swą włożyć do koperty. Zasłonę zastąpić może także pokój bezpośredni w sąsiedztwie, dostępny przez drzwi z lokalu wyborczego. Do tego pokoju oprócz wyborcy, nikt nie ma dostępu. Przy stole pobocznym zasłoniętym /w budce, względnie w sąsiednim pokoju ^{muszą} być przymocowane na sznurku ołówki dla użytku wyborców.

Art. 5.

Kartki wyborcze drukowane są na koszt urzędu wojewódzkiego i na jego również dostarczane koszt/guinem, które je doręczają przewodniczącym komisji wyborczej. Kartki drukowane są na białym papierze, a papier gazetowy nie jest wykluczony. Dla każdego okręgu wyborczego musi być użyty jednakże jeden i ten sam gatunek papieru.

Art. 6

Wyborca oddaje swój głos w kopercie. Kopert tych dostarcza urząd wojewódzki na swój koszt w dostatecznej ilości. Koperty muszą być nie przejrzyste i zaopatrzone pieczęcią urzędową. Wielkość ich musi być taka, aby zwinięta raz lub dwa razy kartka wyborcza w nich wygodnie się zmieściła.

Art. 7.

Dostęp do lokalu wyborczego dozwolony ^{jest} każdemu wyborcy. W lokalu wyborczym nie wolno wygłaszać mów i żadnej agitacji prowadzić.

Art. 8.

Komisja wyborcza może wydalić z lokalu wyborczego każdego, co zakłóca spójność i porządek w akcji wyborczej. Policja wojewódzka wykonuje zarządzenia porządkowe prezesa komisji wyborczych, lub jego zastępcy, o ile sami nie mogą porządku przywrócić. Wydalony z lokalu wyborcza może przedtem oddać swój głos.

Art. 9.

Skoro wyborcza wstąpi do lokalu wyborczego, otrzymuje kartkę wyborczą i kopertę. Udaje się z nimi za stół okryty zasłonami, (do budki/ lub do pokoju sąsiedniego położonego ^{se} z lokalem wyborczym, gdzie nikt nie może go podglądać. Jak głosuje Przez nakreślenie krzyżyka, podkreślenie, lub inny sposób oznacza na którą listę kandydatów głos swój oddaje i wkłada kartkę wyborczą do koperty. Zwijanie kartki wyborczej jest dopuszczalne.

Udaje się następnie do stołu komisji wyborczej, wymienia swoje imię i nazwisko, a na żądanie podaje adres swego pomieszkania, i skoro sekretarz komisji wyborczej odnalazł jego nazwisko w opisie wyborców, ~~sędzi~~ wyborcza oddaje kopertę z kartką wyborczą przewodniczącemu komisji, który nie otwierając jej rzuca ją do urny wyborczej.

Na żądanie przewodniczącego komisji wyborczej, wyborcza musi się wylegitymować, co do swojej osoby. Paszport, dowód osobisty, dokumenty wojskowe, karty cyrkulacyjne, dokumenty podatkowe itp. są wystarczającą legitymacją.

Wyborcy nie umiejący pisać, lub czytać, lub też niezdolni do przeprowadzenia manipulacji wskutek choroby, lub wieku, posługiwali się mogą pomocą osoby zaufanej, która ma dostęp do lokalu wyborczego i do stołu zasłoniętego, względnie do pokoju sąsiedniego, gdzie wkłada się kartki do koperty. Nieobecni nie mogą głosować, ani przez zastępców, ani w żaden inny sposób.

Art. 10.

Kartki wyborcze nie oddane w kopercie urzędowo ostemplowane, lub oddane w kopercie zaopatrzonej w jakie znaki są nieważne.

Katowice, dnia 1 października 1928 r