



Nazwa instytucji

Książnica Cieszyńska

Tytuł jednostki/Tytuł publikacji

## Instrukcja objaśniająca sposób składania wniosków emerytalnych z wzorem formularza oraz dwa luźne formularze

Liczba stron oryginału

10

Liczba plików skanów

11

Liczba plików publikacji

11

Sygnatura/numer zespołu

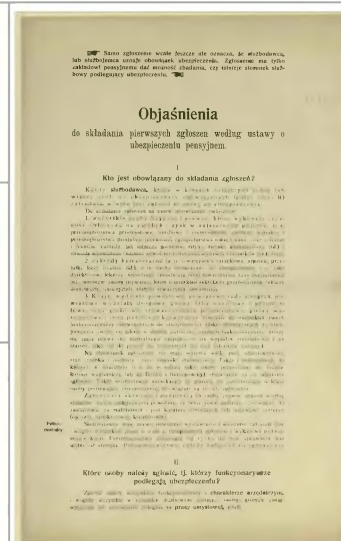
TR 072.023

Data wydania oryginału

1913[?]

Projekt/Sponsor digitalizacji

Dofinansowano ze środków WPR Kultura+



Ministerstwo  
**Kultury**  
i Dziedzictwa  
Narodowego.



NARODOWY  
INSTYTUT  
AUDIOWIZUALNY

**KULTURA+**



☞ Samo zgłoszenie wcale jeszcze nie oznacza, że służbodawca, lub służbojemca uznaje obowiązek ubezpieczenia. Zgłoszenie ma tylko zakładowi pensyjnemu dać możliwość zbadania, czy istnieje stosunek służbowy podlegający ubezpieczeniu. ☞

72.23.1

## Objaśnienia

do składania pierwszych zgłoszeń według ustawy o ubezpieczeniu pensyjnym.

### I.

#### Kto jest obowiązany do składania zgłoszeń?

Każdy **służbodawca**, który w krajach tutejszych jedną lub więcej osób do ubezpieczenia obowiązanych (patrz niżej II.) zatrudnia, winien jest zgłosić te osoby do ubezpieczenia.

Do składania zgłoszeń są zatem obowiązane zwłaszcza:

1. wszystkie osoby fizyczne i prawne, które wykonują czynność obliczoną na zarobek i zysk w najszerszym pojęciu; n. p. przedsiębiorstwa przemysłowe, handlowe i rzemieślnicze, zarówno jednakże i przedsiębiorstwa produkcji pierwotnej (gospodarstwa rolne i leśne, oraz rolnicze i leśnicze zakłady, jak rolnicze gorzelnie, młyny, tartaki, kamieniołomy itd.) i zawody wyzwolone (lekarze, adwokaci, notariusze, wydawcy dzienników itd.); dalej:

2. zakłady humanitarne (n. p. towarzystwa ratunkowe, szpitale, przytułki, kasy bratnie itd.), o ile osoby obowiązane do ubezpieczenia, n. p. jako dyrektorów, lekarzy, sekretarzy zatrudniają, dalej towarzystwa, kasy oszczędności itd., wreszcie osoby prywatne, które naprzykład sekretarzy przybocznych, lekarzy domowych, nauczycieli, stałych towarzyszy zatrudniają.

3. Kraje, wydziały powiatowe, powiatowe rady ubogich, powiatowe wydziały drogowe, gminy, izby handlowe i przemysłowe, izby giełdowe, stowarzyszenia przemysłowe, gminy wyznaniowe i inne publiczne korporacje odnośnie do wszystkich swych funkcjonaryuszów obowiązanych do ubezpieczenia. (Jako obowiązanych do ubezpieczenia uważa się takich w służbie publicznej zajętych funkcjonaryuszów, którzy nie mają prawa do normalnego zaopatrzenia na wypadek nieudolności i na starość, jako też do pensji dla pozostałych po nich członków rodziny.)

Na obowiązek zgłoszenia nie mają wpływu wiek, płeć, własnowolność, stan zarobku i dochodu i inne stosunki służbodawcy. Także i cudzoziemcy, do których w znaczeniu u. o ub. p. należą takie osoby przynależne do krajów korony węgierskiej, lub do Bośni i Hercegowiny), obowiązani są do składania zgłoszeń. Także służbodawcy mieszkający za granicą, ale zatrudniający w kraju osoby podlegające ubezpieczeniu, obowiązani są do ich zgłoszenia.

Zgłoszenia składają i podpisują za osoby prawne organa według statutów do ich zastępowania powołane, za firmy jawni spółnicy, uprawnieni do zastępstwa, za małoletnich i pod kuratelą zostających ich ustawowi zastępcy (ojcowie, opiekunowie, kuratorowie).

Pełnomocnicy.

Służbodawcy mają prawo powierzyć wystawianie i składanie zgłoszeń (jak i wogóle wszystkich przez u. o ub. p. przepisanych zgłoszeń i wykazów) pełnomocnikom. Pełnomocnictwo odnoszące się tylko do tych uprawnień jest wolne od stempla. Pełnomocnictwo należy załączyć do zgłoszenia

### II.

#### Które osoby należy zgłosić, tj. którzy funkcjonaryusze podlegają ubezpieczeniu?

Zgłosić należy wszystkich funkcjonaryuszów o **charakterze urzędniczym**, i wogóle wszystkie w stosunku służbowym zostające osoby, których usługi wyłącznie lub przeważnie polegają na **pracy umysłowej**, jeżeli



- a) przekroczyły już 18. rok życia, a nie skończyły jeszcze 55go;
- b) jeżeli wynagrodzenie ich, u tego samego słuźbodawcy pobierane, przynajmniej K 600 rocznie wynosi;
- c) jeżeli wynagrodzenie wypłacane jest według zwyczaju w terminach miesięcznych lub rocznych.

**Urzednicy.** Charakter urzedniczy należy uznać wówczas, jeżeli funkcjonaryusz z odnośną posługą bierze na siebie stałe pełnienie pewnych obowiązków, połączonych z wykonywaniem pracy zawodowej, o zakresie działania wyłącznie lub przeważnie umysłowym za stałą płacą, i jeżeli praca jego jest ograniczona co do jakości.

**Praca umysłowa.** Użycie do czynności wyłącznie lub przynajmniej przeważnie umysłowych przyjmuje się, jeżeli ono z odnośnym zawodem zwyczajowo już nie jest połączone, w wątpliwych wypadkach wówczas, gdy podług powszechnej praktyki lub szczególnego przepisu słuźbodawcy, potrzebne jest do objęcia danej posady odpowiednie wykształcenie.

W braku takiego wymagania wystarczy także sam fakt posiadania wykształcenia przygotowawczego, chyba gdyby zatrudnienie odnośnego funkcjonaryusza, z wyjątkiem zajęcia przejściowego, nie obejmowało dowodnie służby wyłącznie lub przeważnie umysłowej.

Służbę przeważnie umysłową należy przyjąć także wówczas, jeżeli zdatność, wynikająca z posiadania wykształcenia przygotowawczego lub inny, równorzędny, ogólny stopień wykształcenia, nadaje kwalifikację do odnośnej służby, nie polegającej wyłącznie na pracy fizycznej.

**Wiek.** Przy pierwszym zgłoszeniu uwzględnić należy tylko osoby, urodzone najwcześniej 1. Stycznia 1854 i najpóźniej 1. Stycznia 1891 roku.

**Wysokość płacy.** Wysokość płacy rocznej, pobieranej u tego samego słuźbodawcy, musi wynosić przynajmniej K 600. Przytem należy uważać przedsiębiorstwo, prowadzone wspólnie przez dwie lub więcej osób, nie tworzących jednej firmy, n. p. wspólną kancelaryę dwóch adwokatów, za jednego słuźbodawcę.

Pobory roczne w kwocie K 600 nie uzasadniają zatem obowiązku ubezpieczenia w takim razie, jeżeli składają się z wynagrodzeń pobieranych u kilku słuźbodawców.

Jeżeli pewna osoba pobiera u różnych słuźbodawców razem więcej aniżeli K 600, natenczas obowiązek ubezpieczenia będzie uzasadniony jedynie wówczas, jeżeli funkcjonaryusz pobiera przynajmniej u jednego słuźbodawcy, wymaganą według ustawy jako minimalną kwotę K 600.

Jeżeli pewna osoba pobiera u różnych słuźbodawców więcej aniżeli K 600 u każdego, natenczas podlega ona obowiązkowi ubezpieczenia tylko co do zajęcia głównego.

Za zajęcie główne uważać należy służbę najlepiej płatną.

Słuźbodawca nie potrzebuje zatem robić zgłoszenia, jeżeli płaca funkcjonaryusza nie dochodzi K 600 rocznie. Jeżeli jednak płaca ta wynosi K 600 rocznie lub więcej, to słuźbodawca jest do zgłoszenia obowiązany, nawet gdyby wiedział, że funkcjonaryusz ten u innego słuźbodawcy wyższą płacą pobiera. Na okoliczność tę można zwrócić uwagę w rubryce 13. formularza 1 m, względnie w rubryce 11. formularza 1 w, podając imię, zawód i adres odnośnego słuźbodawcy.

**Rodzaj i sposób obliczenia poborów rocznych.** Pobory roczne mieszczą w sobie nietylko płacę we właściwym tego słowa znaczeniu; do płacy stanowiącej podstawę obowiązku ubezpieczenia należy także zaliczyć:

1. Kwaterowe, dodatki aktywne i funkcyjne.
2. Pobory naturalne wszelkiego rodzaju.

Przytem liczyć należy, o ile nie będzie wykazana inna wartość, za mieszkanie w naturze 15 od sta płacy w gotówce, za mieszkanie z bezpłatnym opałem i światłem 20 od sta a za także mieszkanie z wiktem  $33\frac{1}{3}$  od sta płacy w gotówce. Zresztą wartość poborów w naturze obliczać należy według przeciętnych cen miejscowych.

Należy zatem zgłosić funkcjonaryuszy, którzy mają mieszkanie w naturze, jeżeli ich pozostałe pobory wynoszą przynajmniej K 522; funkcjonaryuszy zaś, którzy prócz mieszkania dostają także bezpłatny opał i światło, jeżeli ich pozostałe pobory K 500, takich zaś którzy prócz mieszkania, opału i światła także i całe utrzymanie dostają, jeżeli ich pozostałe pobory K 450 wynoszą. Jeżeli jednakże wyższa wartość poborów w naturze zostanie wykazaną, to już odpowiednio niższa kwota płacy w gotówce uzasadnia obowiązek zgłoszenia, jeżeli kwota ta wraz z wykazaną wartością poborów w naturze osiąga kwoty K 600.



3. Tantyemy i inne pobory zależne od wyniku interesów, tudzież remuneracje należy:

- a) jeżeli ich minimalna wysokość jest zagwarantowana, w tej wysokości zaliczyć do poborów stanowiących podstawę obowiązku ubezpieczenia; we wszelkich innych wypadkach tylko wtedy, jeżeli
- b) według wyników doświadczenia wynoszą przynajmniej jedną trzecią część poborów stałych, należy je zaliczyć w tej właśnie wysokości jednej trzeciej poborów stałych.

Przy obliczeniu określonych pod b) poborów rozstrzyga przecięcie z ostatnich lat pięciu, a przy krótszych stosunkach służbowych kwota wyliczona w każdym wypadku z osobna.

Pobory nie-  
wchodzące  
w rachubę  
jako pod-  
stawa ubez-  
pieczenia.

Wszystkie inne rodzaje poborów nie wchodzi w rachubę przy obliczaniu poborów, stanowiących podstawę obliczenia. Dlatego nie należy do poborów tych wliczać dyet, zwłaszcza wówczas, jeżeli one przedstawiają tylko zwrot kosztów podróży i przewozu pakunków, tudzież podrożenia potrzeb życiowych wskutek przebywania w obcych miejscach.

Również nie należy wliczać podarunków w gotówce, do których dawania słuźbodawca nie jest obowiązany (gratyfikacji itd.), dalej wynagrodzeń przygodnych, ryczałtów na obrachunek lub na pokrycie kosztów, lub też przemijających podwyżek płacy bez zmiany zakresu działania funkcyonariusza.

Termin  
wypłaty.

Dalszym wymogiem obowiązku ubezpieczenia jest, aby płaca wypłacaną była zwyczajnie w terminach nie krótszych od miesiąca.

Jeżeli istotny sposób wypłacania wynagrodzenia, lub w tym względzie zawarta umowa, odbiegają od zwyczaju, to nie mają skutku prawnego co do ocenienia, czy istnieje obowiązek ubezpieczenia.

Okoliczność, jaki sposób wypłaty uważać należy za odpowiadający zwyczajowi, ocenia się w razie wątpliwości według tego sposobu, jaki przyjęty jest przy takich samych lub pokrewnych posadach.

Uwolnienia  
od obowiąz-  
ku ubezpie-  
czenia.

Obowiązkowi ubezpieczenia nie podlegają:

1. Osoby, które na podstawie poprzedniej służby pobierają już rentę nieudolności lub rentę na starość (pensję, prowizję itd.) o ile pobory te dosięgają w ustawie ustalonych najniższych ekspektatyw na renty nieudolności i na starość, lub takowe przekraczają.

Za najniższą ekspektatywę uważać należy rentę nieudolności i na starość, odpowiadającą wykazanemu czasowi służby w I. klasie płacy. Najniższa ekspektatywa, która już uzasadnia uwolnienie od obowiązku ubezpieczenia, wynosi na przykład przy wykazanych 15 latach służby K 225.

2. Osoby zajęte stale po za obszarem, na którym obowiązuje ustawa.

3. Funkcyonariusze przedsiębiorstw kolei żelaznych, słu-  
żących do powszechnego ruchu.

Nie zaliczają się do funkcyonariuszy obowiązanych do ubezpieczenia, osoby,

- a) zatrudnione bezpośrednio przy produkcji towarów lub innych przeważnie fizycznych robotach jako robotnicy przemysłowi (w obszerniejszym znaczeniu), górniczy, rolniczy i leśniczy, względnie jako terminatorowie lub słuźdy;
- b) osoby, do których odnoszą się regulaminy dla służby albo które wyłącznie lub przecieź przeważnie zajmują się posługami domowymi.

Członkowie  
instytucyj  
zastępczych.

Okoliczność, że obowiązkowi ubezpieczenia funkcyonariuszy pewnego przedsiębiorstwa uczyniono zadość za pomocą jednej z instytucyj zastępczych, nie uwalnia od obowiązku złożenia zgłoszeń.

### III.

#### Forma zgłoszenia.

Zgłoszenie skutecznie należy pod nieważnością na przepisanych z urzędu formularzach, które można dostać za darmo w biurach krajowych powszechnego zakładu pensyjnego, i u władz politycznych pierwszej instancji (u c. k. starostw; w Wiedniu w magistrackich urzędach okręgowych, w miastach o własnym statucie w magistratach).

Dla zgłoszenia funkcyonariuszy płci męskiej użyć należy formularza 1 m (na białym papierze), dla funkcyonariuszek 1 w (na niebieskim papierze).

Dla każdego funkcyonariusza należy wypełnić dwa równo-  
brzmiające formularze.



Zgłoszenia odnośnie do wszystkich w jednym zakładzie  
zajętych funkcyonariuszy, należy złożyć u władzy politycznej



I. instancji, w której okręgu leży zakład, odnośnie do którego zgłoszenie się skutecznia. Jeżeli pewien słuźbodawca w jednym kraju koronnym posiada większą liczbę zakładów, należy wogóle złożyć dla tych zakładów wspólne zgłoszenie, i to u tej władzy politycznej I. instancji, w której okręgu leży zakład główny. Jeżeli jednakże taki pracodawca życzy sobie dla każdego zakładu obliczenie premii osobno prowadzić, to władza może zgłoszenia dla poszczególnych zakładów osobno skuteczniać. Jeżeli jednakże jaki słuźbodawca posiada zakłady leżące w okręgach różnych biur krajowych, to musi dla każdego z nich zgłoszenia osobno składać.

Zgłoszenia (formularz 1 *m* i 1 *w*) należy po porządku ponumerować. Numer należy umieścić na obydwóch egzemplarzach zgłoszenia. (W ten sposób każdy funkcjonariusz dostaje tylko jeden numer.)

Zgłoszenia należy zaciągnąć w konsygnację, formularz 2, która ma służyć dla nich za okładkę. I konsygnację należy wystawić in duplo. Zgłoszenia należy ułożyć w konsygnacji w tym porządku, w jakim według tego co powyżej powiedziano — zostały ponumerowane. Jeżeli jeden formularz konsygnacji nie wystarczy, należy użyć drugiego formularza Nr. 2, numerując w dalszym ciągu skonsygnowane zgłoszenia.

 Uwaga: We własnym interesie słuźbodawców poleca się im, ażeby od władz politycznych pierwszej instancji trzeciego egzemplarza okładki formularz Nr. 2 (konsygnacji) zażądali, wypełnili go do własnego użytku i jako kopię u siebie zatrzymali. 

#### IV.

#### Wypełnienie formularza 1 *m* i 1 *w*.

Na pierwszej stronie należy najprzód wypełnić rubryki „kraj“ i „powiat polityczny“.

Rubryka tytułowa „imię i nazwisko słuźbodawcy“ nie wymaga objaśnienia. Odnośnie do funkcjonariusza należy podać tegoż imię i nazwisko tudzież charakter słuźbowy. Przez charakter słuźbowy, rozumie się tytuł, który albo funkcjonariuszowi nadany został przez słuźbodawcę, albo też odpowiada przyjętej nomenklaturze dla stanowisk słuźbowych tego rodzaju; n. p.: kasjer, dysponent itd. Gdyby podane powyżej wymogi nie zachodziły, należy w dokładny sposób opisać rodzaj zatrudnienia. Jako miejsce zatrudnienia uważa się miejsce słuźbowe funkcjonariusza. Jeżeli tenże nie ma stałego miejsca zatrudnienia, będąc n. p. agentem podróżującym, to zgłoszenie skutecznić należy w siedzibie zakładu w którym służy.

Rubryki dotyczące poborów wypełnić należy według wskazówek danych powyżej pod Nr. II. Zwraca się wyraźnie na to uwagę, że wszystkie pobory należy podawać w kwotach rocznych.

W celu uniknięcia błędów w zgłoszeniach zaleca się, ażeby w razie potrzeby szczegółowo przedstawić podstawę, na której opiera się obrachowanie zaliczalnych poborów. Można to skutecznić na arkuszu wkładowym, na który w takim razie należy krótko się powołać, n. p. „Szczegółowe przedstawienie poborów słuźbowych — patrz arkusz wkładowy“. Przy poborach rocznych, przekraczających K 7200, niepotrzebne jest szczegółowe przedstawienie.

Strona 2. służy do wypełnienia rubryk odnoszących się do dat osobistych funkcjonariusza i jego członków rodziny.  
funkcjonariuszki i jej

Co do rubryki 11. formularza 1 *m*, względnie do rubryki 9. formularza 1 *w* zauważyć należy, że w zgłoszeniu funkcjonariusza należy wymienić tylko ślubne lub legitymowane rodzone dzieci, zaś w zgłoszeniu funkcjonariuszki wszystkie, zatem także nieślubne dzieci.

W rubryce uwaga Nr. 13 formularza 1 *m* należy podać:  
Nr. 11 formularza 1 *w*

1. czy żona funkcjonariusza nie zajmuje posady słuźbowej, podlegającej obowiązkowi ubezpieczenia. By temu zadość uczynić, należy podać imię i nazwisko, charakter słuźbowy i miejsce zatrudnienia funkcjonariusza tudzież imię funkcjonariuszki



i nazwisko (firmę), zawód i adres <sup>jej</sup> <sub>jego</sub> służbodawcy.

2. W zgłoszeniu małoletnich lub pod kuratelą stojących funkcyjaryuszów należy tu podać imię i nazwisko, zawód i adres ustawowego zastępcy (ojca, opiekuna, kuratora).

3. Co do innych przeznaczeń tej rubryki porównaj następującą uwagę 1.

Uwaga 1. Postępowanie w razie gdy obowiązek ubezpieczenia jest wątpliwym.

**Jak już wyżej powiedziano, uskutecznienie zgłoszenia nie znaczy jeszcze wcale, że służbodawca lub funkcyjaryusz uznają obowiązek ubezpieczenia.** Zgłoszenie ma tylko zakładowi pensyjnemu dać możliwość zbadania, czy stosunek służbowy, podlegający ubezpieczeniu wogóle istnieje. Służbodawca postąpi we własnym interesie, jeżeli uskuteczni zgłoszenie, gdy ma wątpliwość co obowiązkowi ubezpieczenia funkcyjaryusza. W ten sposób uniknie kary według § 82 u. o ub. p. (patrz niżej pod Nr. VII), która by go zresztą z powodu zaniechania zgłoszenia musiała spotkać, gdyby się okazało, że funkcyjaryusz podlega ubezpieczeniu; nadto w takim razie byłby zobowiązany zapłacić dodatkowo premię z 4% procentami zwłoki; w danym razie straciłby z powodu upływu trzymiesięcznego terminu, przepisanego dla ściągnięcia z płacy funkcyjaryusza przypadającej na tegoż części premii, prawo do tego ściągnięcia; nadto mógłby sam, względnie jego spadkobiercy odpowiadać według prawa cywilnego funkcyjaryuszowi, względnie pozostałym po tymże członkom rodziny, za szkodę wynikłą z zaniechania zgłoszenia. Wątpliwości swe co do obowiązku ubezpieczenia, lub powody dla których zastrzega się przeciw obowiązkowi ubezpieczenia, może służbodawca wyrazić w rubryce 13. formularza 1 m, względnie w rubryce 11. formularza 11 w (ewentualnie na arkuszu wkładkowym) w ten sposób, że opisz istotę odnośnego stosunku służbowego w dokładny sposób we wszystkich dla oceny kwestyi obowiązku ubezpieczenia ważnych kierunkach, w ten sposób n. p.: „dozorca, nadzorujący 5 robotnic, zajętych opakowywaniem; stale ręcznie pracuje przy aparacie“, albo „pomocnik handlowy, używany tylko do posyłek“.

Uwaga 2. Funkcyjaryusz odmawia współdziałania przy zgłoszeniu.

W takim wypadku służbodawca wypełni zgłoszenie tylko o tyle, o ile bez współdziałania funkcyjaryusza może to uczynić. Możliwość ta istnieje będzie zawsze zwłaszcza co do poborów rocznych. Co do innych dat zauważaj tylko, że funkcyjaryusz odmawia współdziałania.

Uwaga 3. Funkcyjaryusz nie może współdziałać przy zgłoszeniu.

Tak samo należy postąpić, jeżeli funkcyjaryusz nie może współdziałać przy wypełnieniu zgłoszenia z powodu urlopu, choroby itd. a odnośnych dat nawet listownie otrzymać od niego nie można. W takim razie należy niewypełnione rubryki po odpadnięciu przeszkody natychmiast uzupełnić na nowym formularzu.

## V.

### Wypełnienie konsygnacji, formularz 2.

Należy podać: 1. Imię i nazwisko służbodawcy, statutowy tytuł osób prawnych, zaprotokołowane w rejestrze sądu handlowego brzmienie firm.

2. U osób prawnych nazwisko, zawód i adres statutowych zastępców; u małoletnich lub pod kuratelą stojących służbodawców, nazwisko, zawód i adres prawnego zastępcy (ojca, opiekuna, kuratora).

3. Jeżeli dla kilku zakładów tego samego służbodawcy składa się odrębnie zgłoszenia, należy w nagłówku formularza, w rubryce „miejsce zatrudnienia funkcyjaryuszy“ podać siedzibę i adres wszystkich pozostałych zakładów, dla których zgłoszenia uskutecznilo i władzę, której zgłoszenie zostały oddane.

Inne rubryki nie wymagają objaśnień.

## VI.

### Doniesienia o zmianach.

Wszystkie zmiany służbowe, zaszłe po złożeniu zgłoszenia, należy zgłosić w ciągu czterech tygodni po ich zajściu. Idzie tu



przedewszystkiem o zmiany płacy, pociągające za sobą zmianę klasy pborów; wystąpienia ze służby i inne doniosłe zmiany zawartych w zgłoszeniu dat, czy to osoby (firmy) służbodawcy, czy też funkcjonariusza lub członków jego rodziny dotyczące. Dla donoszenia o zmianach należy używać formularza wzór 3, dla zgłoszenia wystąpień ze służby formularza dla wymeldowań wzór 4. Dostać ich można tam, gdzie i formularzy do zgłoszeń.

Doniesienia o zmianach lub o wystąpieniu ze służby, należy aż do chwili kiedy biuro krajowe zakładu pensyjnego rozpocznie swą czynność składać u władzy politycznej pierwszej instancji, w której oddano samo zgłoszenie. Rozpoczęcie czynności przez biuro krajowe będzie osobno ogłoszone.

Przy zgłaszaniu funkcjonariuszy, którzy przyjęci będą do służby dopiero po upływie terminu zgłoszenia, należy używać formularzy 1 m, względnie 1 w.

## VII.

### Postanowienia karne.

Ustawa o ubezpieczeniu pensyjnym zawiera w §§ 81, 82, 84 do 86 następujące postanowienia karne co do obowiązku zgłoszenia:

#### § 81.

Służbodawcy, którzy w zgłoszeniach, przepisanych według §u 73go, ustępu 1go i 2go, podają szczegóły faktyczne, niezgadujące się z prawdą, będą karani, o ile nie zachodzi istota czynu podpadającego karze według powszechnych ustaw karnych, grzywną od 10 do 1000 K, a w razie niemożności ściągnięcia aresztem od jednego dnia do trzech miesięcy.

#### § 82.

Służbodawcy, którzy zgłoszeń przepisanych według §u 73go ustępu 1go, 2go i 4go, albo zgoła nie uczynili, albo uczynili nie w przepisany terminie, będą karani grzywną aż do K 200 a w razie niemożności ściągnięcia aresztem do dni 20.

#### § 84.

Postanowienia karne §§ów 81go do 83go, mają zastosowanie także do ustawowych zastępców służbodawców niezdolnych do działania, oraz do zastępców osób prawnych.

Służbodawcy mają prawo sporządzanie i oddawanie wykazów, oraz zgłoszeń niniejszą ustawą przepisanych, poruczyć pełnomocnikom. Nazwiska i mieszkania tych pełnomocników należy podać zakładowi pensyjnemu do wiadomości.

W takim wypadku postanowienia karne stosują się także do tych pełnomocników, ale służbodawca jest posiłkowo odpowiedzialny za nałożone kary pieniężne.

#### § 85.

Wymierzanie kar za przekroczenia ustawy, wymienione w §§ach 81ym do 83go, należy w pierwszej instancji do politycznych władz powiatowych.

#### § 86.

Kary pieniężne wpływają do utworzyć się mającego przy zakładzie pensyjnym funduszu zapomogowego dla niezasobnych osób, nie mających posady. (§ 41, l. 7.)

## VIII.

### Uwolnienie od stempli i należytości.

Wszystkie rozprawy i dokumenty, które potrzebne są do uzasadnienia i ułożenia stosunków prawnych między zakładem pensyjnym z jednej strony, a jego członkami (służbodawcami i funkcjonariuszami) z drugiej strony, są wolne od należytości i stempli.



Kraj *Morawy.*

Powiat polityczny *Morawska Trzebowa.*

Biuro krajowe .....

Nr. dokumentu ubezpieczenia .....

Nr. karty członkostwa } w form. 2. ....

Nr. pozycyi } .....

Wypełnić ma  
zakład pensyjny.

Wzór 1 m.

(Dla zgłaszania funkcjonariuszy płci męskiej.)

Imię i nazwisko służbodawcy (zarejestrowana firma): *Mieszczański browar w Morawskiej Trzebowie.*

Imię i nazwisko funkcjonariusza: *Franciszek Kerschner.*

Charakter służbowy funkcjonariusza: *Kierownik browaru. — Mały browar. — Produkcja roczna 8000 hektolitrow. — Nadzorowanie personalu złożonego z 10 osób. — Ma prawo przyjmowania i oddalania personalu.*

Miejsce zatrudnienia funkcjonariusza: *Morawska Trzebowa.*

I. Policzalne pobory roczne		Koron
1	Stałe pobory roczne w pieniądzech wraz z kwaterowem, dodatkami aktywalnymi i funkcyjnymi .....	1800
2	Wartość ewentualnych poborów w naturze, a to:  <del>a) samego mieszkania w naturze .....</del>  b) mieszkania w naturze wraz z światłem i opałem .....  <del>c) mieszkania w naturze wraz z światłem, opałem i wiktem .....</del>  NB. Ustępy nie nadające się należy przekreślić. O ile nie będzie wykazana inna wartość, należy policzyć mieszkanie w naturze w kwocie 15 od sta płacy w gotówce, mieszkanie wraz z bezpłatnem oświetlaniem i opalaniem w kwocie 20 od sta, zaś takie samo mieszkanie z wiktem w kwocie 33 <sup>1</sup> / <sub>3</sub> od sta płacy w gotówce.	360
3	Wartość innych poborów w naturze ( <i>piwo za darmo</i> ) .....  NB. Wartość takich poborów w naturze należy obliczać według przeciętnych cen miejscowych (przeciętnych cen targowych).	400
4	Tantyemy i inne pobory zależne od korzystnego wyniku interesów tudzież wynagrodzenia:  a) nie poręczone ( <i>przecięcie z ostatnich pięciu lat</i> ) .....  <del>b) poręczone .....</del>  NB. Ustępy nie nadające się należy przekreślić. Pobory powyższe należy tylko w takim razie wliczyć do płacy, jeżeli one według spostrzeżeń opartych na doświadczeniu wynoszą przynajmniej jedną trzecią część poborów stałych lub jeżeli zagwarantowano je w pewnej kwocie minimalnej, a mianowicie w pierwszym razie policza się je w kwocie, odpowiadającej jednej trzeciej poborów stałych, w drugim zaś w zagwarantowanej kwocie minimalnej.	800
5	Suma policzalnych poborów rocznych .....	3360



## II. D a t y o s o b i s t e

6	Data i miejsce (także powiat polityczny) urodzenia się funkcjonariusza: <i>5. Stycznia 1874 w Zwittau, powiat Morawska Trzebowa.</i>
7	Data objęcia przez funkcjonariusza zatrudnienia, podlegającego obowiązkowi ubezpieczenia: <i>3. Sierpnia 1896.</i>
8	Stan funkcjonariusza (stanu wolnego, żonaty, z podaniem daty zawarcia małżeństwa, wdowiec itd.): <i>żonaty, 15. Lutego 1903.</i>
9	Imię i nazwisko panieńskie żony funkcjonariusza: <i>Marya Portisch.</i>
10	Data i miejsce (także powiat polityczny) urodzenia się żony: <i>23. Maja 1884 w Morawskiej Trzebowie, powiat Morawska Trzebowa.</i>
11	Imiona, miejsce i data urodzenia się dzieci funkcjonariusza, które nie ukończyły jeszcze 18. roku życia: <i>Franciszek, urodzony w Morawskiej Trzebowie 11. Stycznia 1904, Marya, urodzona w Morawskiej Trzebowie 19. Kwietnia 1906 roku.</i>
12	Podanie, czy i w jakiej kasie (nazwa i siedziba kasy chorych, urządzonej według ustawy o ubezpieczeniu chorych, zakładu ubezpieczenia robotników od wypadków, zarejestrowanej kasy zapomogowej lub kasy brackiej) funkcjonariusz jest ubezpieczony <i>a) co do zasiłku w razie choroby, b) na podstawie ustaw o ubezpieczeniu od wypadku co do renty nieudolności: Członek a) powiatowej kasy chorych w Morawskiej Trzebowie, b) zakładu ubezpieczeń od wypadków w Bernie.</i>
13	<p>Uwaga: <i>Zgłoszony pracuje przeważnie ręcznie, zatem obowiązek ubezpieczenia go wydaje się wątpliwym.</i></p> <p>(Dla uwidocznienia ewentualnych wątpliwości co do istnienia obowiązku ubezpieczenia i dla podania okoliczności, czy żona zajmuje posadę służbową, podlegającą obowiązkowi zgłoszenia.)</p>

Podpis funkcjonariusza: \*)

*Franciszek Kerschner.*

Podpis ~~służbodawcy lub ustawowego zastępcy albo~~  
pełnomocnika upoważnionego do wniesienia zgłoszenia: \*\*)

*Wilhelm Sponer.*

Adres ~~służbodawcy lub ustawowego zastępcy albo~~  
pełnomocnika: \*\*)

*Morawska Trzebowa, Browar mieszczański.*

\*) Pod względem podpisania formularza przez funkcjonariusza, nie ma ustawowego przepisu, podpis ten jest jednak pożądanym dla uniknięcia sporów między służbodawcą a funkcjonariuszem.

\*\*) Wyrazy nie nadające się należy przekreślić.



Kraj.....  
Powiat polityczny.....

72.23/2  
Biuro krajowe.....  
Nr. dokumentu ubezpieczenia.....  
Nr. karty członkostwa }  
Nr. pozycji } w form. 2 .....

Wypełnić ma skład pensyjny.

## Wzór 1 m.

(Dla zgłaszania funkcyonaryuszy płci męskiej.)

Imię i nazwisko służbodawcy (zarejestrowana firma).....

Imię i nazwisko  
Charakter służbowy

funkcyo-  
naryusza

Miejsce zatrudnienia

I. Policzalne pobory roczne		Koron
1	Stałe pobory roczne w pieniądzech wraz z kwaterowem, dodatkami aktywalnemi i funkcyjnemi. . . . .	
2	Wartość ewentualnych poborów w naturze, a to:  a) samego mieszkania w naturze . . . . . b) mieszkania w naturze wraz z światłem i opałem . . . . . c) mieszkania w naturze wraz z światłem, opałem i wiktem . . . . .  NB. Ustępy nie nadające się należy przekreślić. O ile nie będzie wykazana inna wartość, należy policzyć mieszkanie w naturze w kwocie 15 od sta płacy w gotówce, mieszkanie wraz z bezpłatnem oświetlaniem i opalaniem w kwocie 20 od sta, zaś takie samo mieszkanie z wiktem w kwocie 33 1/3 od sta płacy w gotówce.	
3	Wartość innych poborów w naturze . . . . .  NB. Wartość takich poborów w naturze należy obliczać według przeciętnych cen miejscowych (przeciętnych cen targowych)	
4	Tantyemy i inne pobory zależne od korzystnego wyniku interesów tudzież wynagrodzenia . . . . .  a) nieporęczone . . . . . b) poręczone . . . . .  NB. Ustępy nie nadające się należy przekreślić. Pobory powyższe należy tylko w takim razie wliczyć do płacy, jeżeli one według spostrzeżeń opartych na doświadczeniu wynoszą przynajmniej jedną trzecią część poborów stałych lub jeżeli zagwarantowano je w pewnej kwocie minimalnej, a mianowicie w pierwszym razie policza się je w kwocie, odpowiadającej jednej trzeciej poborów stałych, w drugim zaś w zagwarantowanej kwocie minimalnej.	
5	Suma policzalnych poborów rocznych . . . . .	



## II. Dety osobiste.

6	Data i miejsce (także powiat polityczny) urodzenia się funkcyonaryusza..... .....
7	Data objęcia przez funkcyonaryusza zatrudnienia, podlegającego obowiązkowi ubezpieczenia .....
8	Stan funkcyonaryusza (stanu wolnego, żonaty, z podaniem daty zawarcia małżeństwa, wdowiec, itd.) .....
9	Imię i nazwisko panieńskie żony funkcyonaryusza..... .....
10	Data i miejsce (także powiat polityczny) urodzenia się żony..... .....
11	Imiona, miejsce i data urodzenia się dzieci funkcyonaryusza, które nie ukończyły jeszcze 18. roku życia..... ..... .....
12	Podanie, czy i w jakiej kasie (nazwa i siedziba kasy chorych, urzędzonej według ustawy o ubezpieczeniu chorych, zakładu ubezpieczenia robotników od wypadków, zarejestrowanej kasy zapomogowej lub kasy brackiej) funkcyonaryusz jest ubezpieczony a) co do zasiłku w razie choroby, b) na podstawie ustaw o ubezpieczeniu od wypadku co do renty nieudolności..... .....
13	Uwaga..... ..... .....  (Dla uwidocznienia ewentualnych wątpliwości co do istnienia obowiązku ubezpieczenia i dla podania okoliczności, czy żona zajmuje posadę służbową, podlegającą obowiązkowi zgłoszenia.)

Podpis funkcyonaryusza: \*)

Podpis służbodawcy lub ustawowego zastępcy  
albo pełnomocnika upoważnionego do wniesienia  
zgłoszenia: \*\*)

Adres służbodawcy lub ustawowego zastępcy  
albo pełnomocnika: \*\*)

\*) Pod względem podpisania formularza przez funkcyonaryusza, nie ma ustawowego przepisu, podpis ten jest jednak pożądanym dla uniknięcia sporów między służbodawcą a funkcyonaryuszem.

\*\*) Wyrazy nie nadające się należy przekreślić.