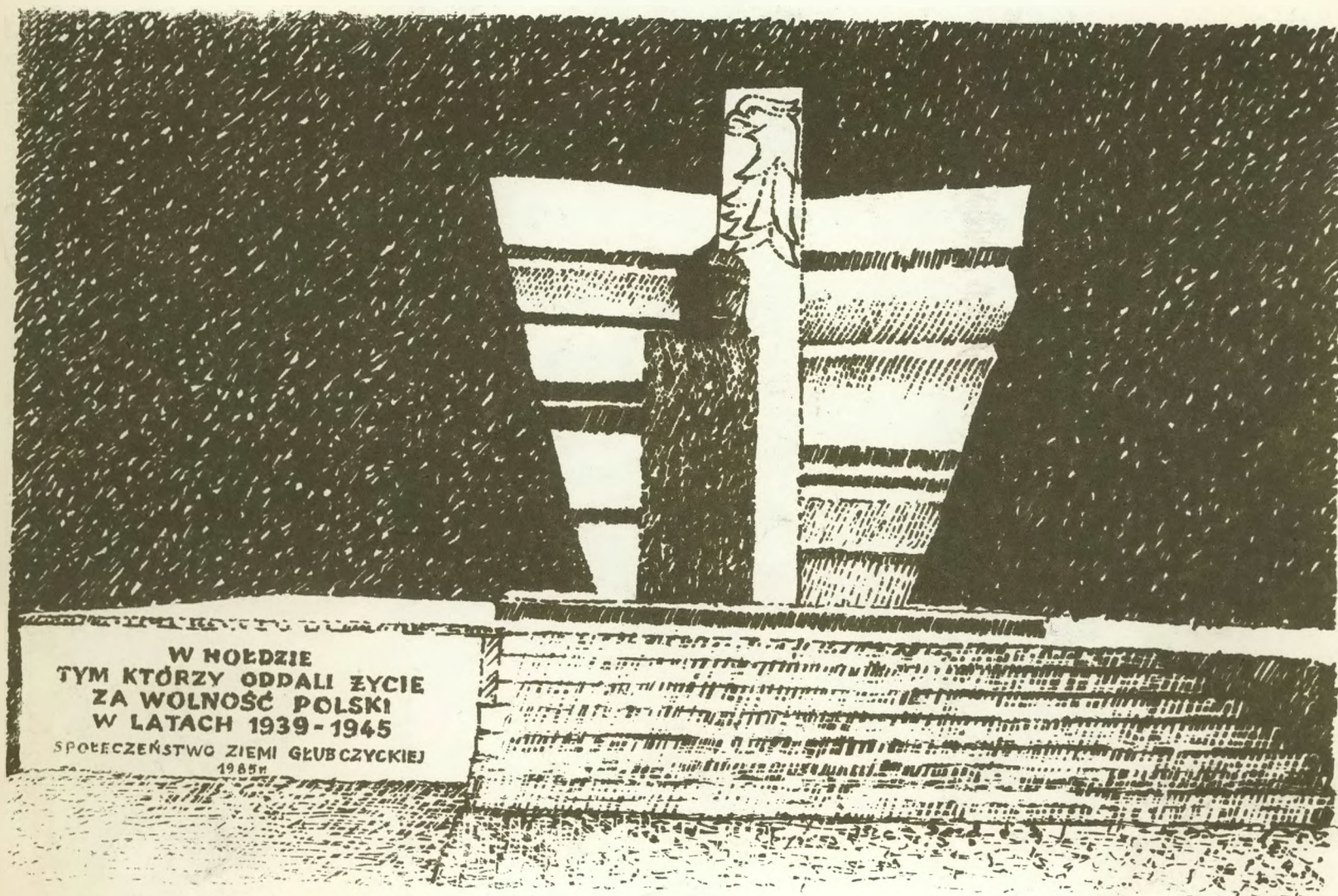


TOWARZYSTWO PRZYJACIÓŁ GŁUBCZYC



GŁUBCZYCE w grafice



Głubczyce

Oddając do rąk czytelników zestaw rysunków utrwalających piękno niektórych ocalałych z pożogi wojennej obiektów budowlanych Głubczyc, pragniemy zwrócić uwagę szerszego ogółu na ten nie pozbawiony uroku, daleko na południe wysunięty skrawek Opolszczyzny. Wierzymy, iż ta publikacja przybliży nam wszystkim piękno zamknięte w architektonicznej formie, mieszkańcom Głubczyc pozwoli inaczej spojrzeć na swoje miasto, przejeżdżających tędy zachęci, być może, do małej przerwy w podróży, by w tej skromnej cichej prowincjonalnej miejscowości odetchnąć w ceniej alei parku, pograć się w zadumie u stóp Pomnika Żołnierza Polskiego na placu Zwycięstwa, odbyć nie męczący spacer piękną ulicą Kochanowskiego, gdzie codziennie wszyscy mieszkańcy miasta spotykają się, spiesząc do pracy, z pracy i na zakupy, obok okazałych domów, ozdobionych attykami, gzymsami, sterczynami. Domy tworzą tu harmonijną całość z zielenią drzew, krzewów i kwiatów. Na niewielkiej przestrzeni spotykamy tu obiekty pochodzących z różnych, odległych od siebie epok. Już z daleka oczaruje nas ogromna fara z przepięknymi wczesnogotyckimi portalami i wieżami strzelającymi w niebo, uroku miastu dodaje niewielki barokowy kościół minorytów (XVIII w.), w podziemiach którego spoczywają prochy ostatniego księcia głubczyckiego z rodu Przemyślidów, Jana Pobożnego (XV w.). Obok wypiętrzają się budynki klasztorne i przylegające do nich pierwsze głubczyckie gimnazjum (XVIII w.). Zachowane liczne fragmenty murów obronnych pozwalają ustalić bez trudu kształt i obszar średniowiecznego miasta (16 ha). Mury jak i nieliczne baszty mają bardzo stary rodowód (wiek XIII). Tuż obok fary od strony północnej znajduje się budynek dawnej szkoły miejskiej pochodzący z XVI w. zaś najstarsze sklepienia w mieście zachowały się w formie szczątkowej w przyziemiach zrujnowanego ratusza. Pod osłoną masywnej fary stoi niewielki kościółek późnogotycki (1501). W tym mieście natknąć się można na okazałe kamienice secesyjne, na domy z dachami mansardowymi, pałacyki, wille, typowe bloki mieszkalne i całe kolonie domków jednorodzinnych w otoczeniu zadbanych ogrodów (zachodnia część miasta). W centrum miasta na ogromnym do dziś nie zabuwowanym placu piętrzy się ruina ratusza z kikutem wypalanej wieży (XV w.) niemy świadek zagłady Starego Miasta w marcu 1945 roku. Miasto padło ofiarą szalejących pożarów. Zniszczeniu uległy stare, zabytkowe renesansowe i barokowe pełne swoistego uroku kamieniczki mieszczańskie szczelnym wieńcem okalające rynek o kształcie oryginalnym (ćwiartka koła). Płomienie zniszczyły 40 % całej zabudowy miejskiej. Kamienna, bezludna pustynia straszyla przechodniów od Dolnej Bramy (obok mostu na Psinie) po kościół parafialny, od browaru po klasztor. Z najpiękniejszego niegdyś na całym Górnym Śląsku ratusza zostało rumowisko. Płomienie zniszczyły nie tylko dorobek materialny całych wieków i pokoleń ludzkich, lecz spopielily bogate archiwum miejskie, zbiory i pamiątki. Życie skoncentrowało się w innych rejonach miasta, centrum handlowe przestało istnieć. Wszystko wskazuje na to, że zarówno ratusz jak też i Stare Miasto doczekają się odbudowy, a ten najwcześniej w przeszłości zasiedlony teren i najgęściej zaludniony, zajmie w mieście należną mu pozycję.

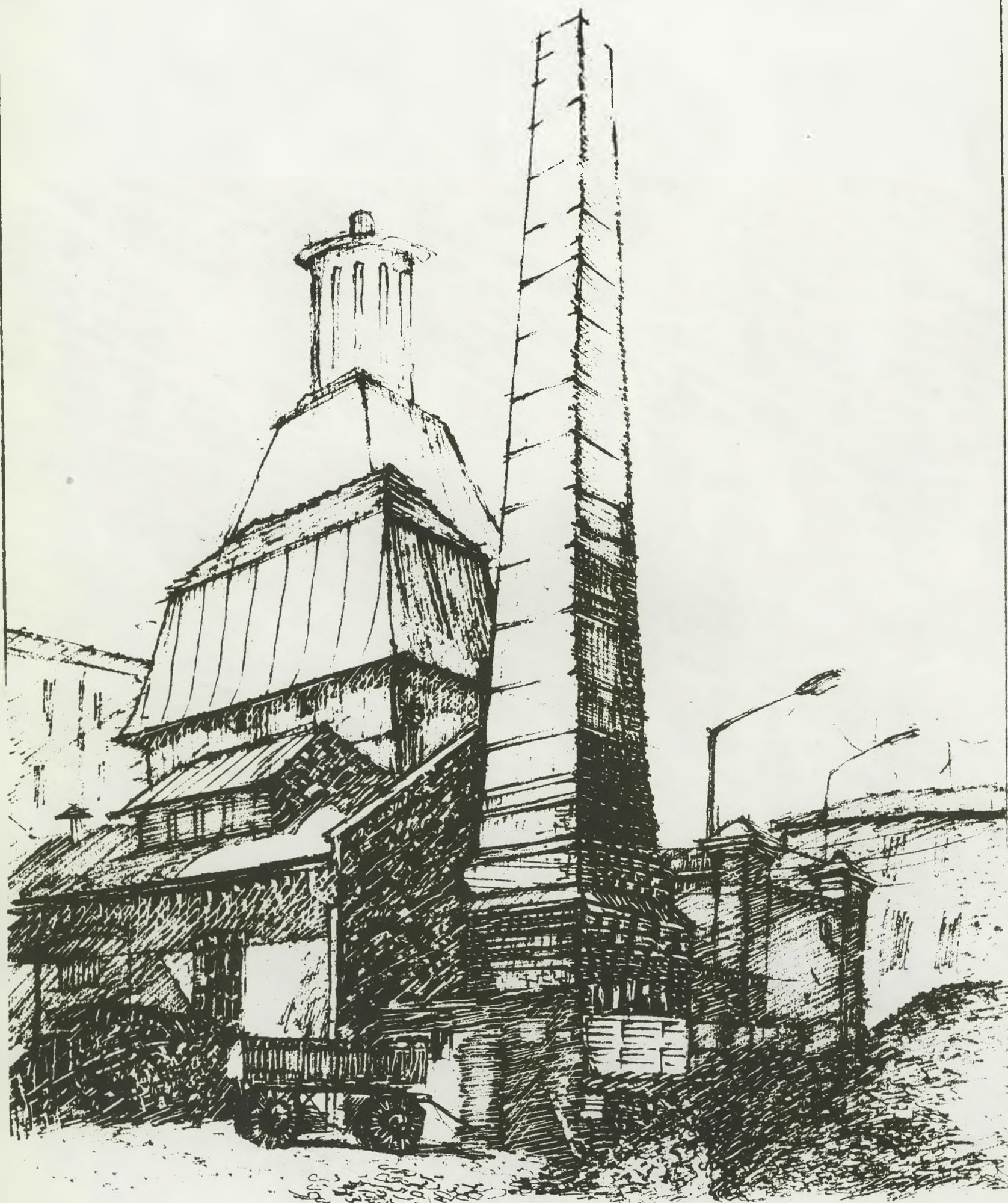
Miasto powstało w I połowie XIII wieku, w miejscu dawnej osady handlowej, której początki giną w mroku dziejów. Nazwa patronimiczna wywodzi się od nazwiska Głębek lub Głęb, potem ulega czechizacji na Głubczyce (Hlubczyce). Za Mieszka I należało do Polski, potem (1038) dostaje się pod panowanie czeskie, potem Habsburgów, wreszcie w roku 1742 Prusaków. Była to przez wiele wieków część Księstwa Opawskiego. W latach 1365–1503 Głubczyce były stolicą Księstwa Głubczyckiego, a w zamku (na miejscu dzisiejszej plebanii) mieściła się książęca rezydencja. Stolicą powiatu stały się Głubczyce w 1742 r., pełniąc tę funkcję nieprzerwanie aż do roku 1975. Odtąd są centrum administracyjnym, gospodarczym, oświatowym, politycznym, usługowym jednej z większych gmin w Polsce przylegającej od zachodu do pasma gór Jesioników.

Nowy rozdział w dziejach miasta i okolicy zaczął się 24.03.1945 tj. w dniu wyzwolenia przez jednostki Armii Czerwonej. Fakt ten upamiętnia Pomnik Wdzięczności na placu Nielubowa. Na wyludnione tereny pospieszyli tu Polacy z różnych stron świata, a wybitną rolę w osadnictwie i zagospodarowaniu odegrali polscy żołnierze frontowi, którzy w liczbie 2000 znaleźli tu przystań życiową. Dziś miasto liczy 13 000 mieszkańców, a okoliczne tereny rolnicze znane pod nazwą głubczyckiej krainy lessowej są słynną niecką zbożową Śląska. W produkcji rolnej przoduje znany w kraju Kombinat Rolny Głubczyce. Wysokimi plonami szczycą się tu wszystkie sektory rolnictwa. Jest to wynik splotu korzystnych czynników: naturalnej urodzajności gleb, postępu technicznego i rzetelności rolników. Ludzie utrzymują się tu z pracy w rolnictwie, przemyśle włókienniczym („Unia”), przetwórstwie rolnym (stodołnie, browar, Spółdzielnia Ogrodnik), handlu, rzemiośle, usługach, oświacie, komunikacji itd. Miasto ma Szkołę Muzyczną, 5 szkół podstawowych, 3 szkoły średnie, piękny i okazały dom kultury, w którym koncentruje się regionalny ruch artystyczny. Brak bezpośrednich połączeń kolejowych z większymi ośrodkami wyrównuje doskonale rozwinięta sieć połączeń PKS. Autobusy łączą Głubczyce z Krakowem, Katowicami, Opolem, Wałbrzychem, Nysą, Jastrzębiem, Kłodzkiem.

Miasto ma dobrą bazę hotelową, żywieniową i sportową (stadion, hale sportowe, basen w przebudowie, dobre warunki klimatyczne). Efektem tego jest wzrastające usportowienie utalentowanej młodzieży, czego dowodzą sukcesy sekcji badmintona LKS „Technik” Głubczyce (czternastokrotne drużynowe mistrzostwo Polski).

Gęsta sieć dobrze utrzymanych dróg asfaltowych pozwala, zwłaszcza zmotoryzowanym szybko osiągnąć każdą miejscowość w okolicy. Doceniając walory klimatyczne, czyste powietrze, wodę i słońce od dawna władze oświatowe organizują tu kolonie i liczne obozy dla dzieci z dużych miast z kraju i zagranicy. Sądzimy, że ta garść informacji przysłuży się bliższemu poznaniu tego pięknego zakątka Opolszczyzny.

opracował Jan Mruk



SERIGRAFIA

SKODOWNIA

PAWEŁ SIUTA



SERIGRAFIA

KOŚCIÓŁ PARAFIALNY

LESZEK RUPNIEWSKI



SERIGRAFIA

DOM PRZY ul. WAKOWEJ

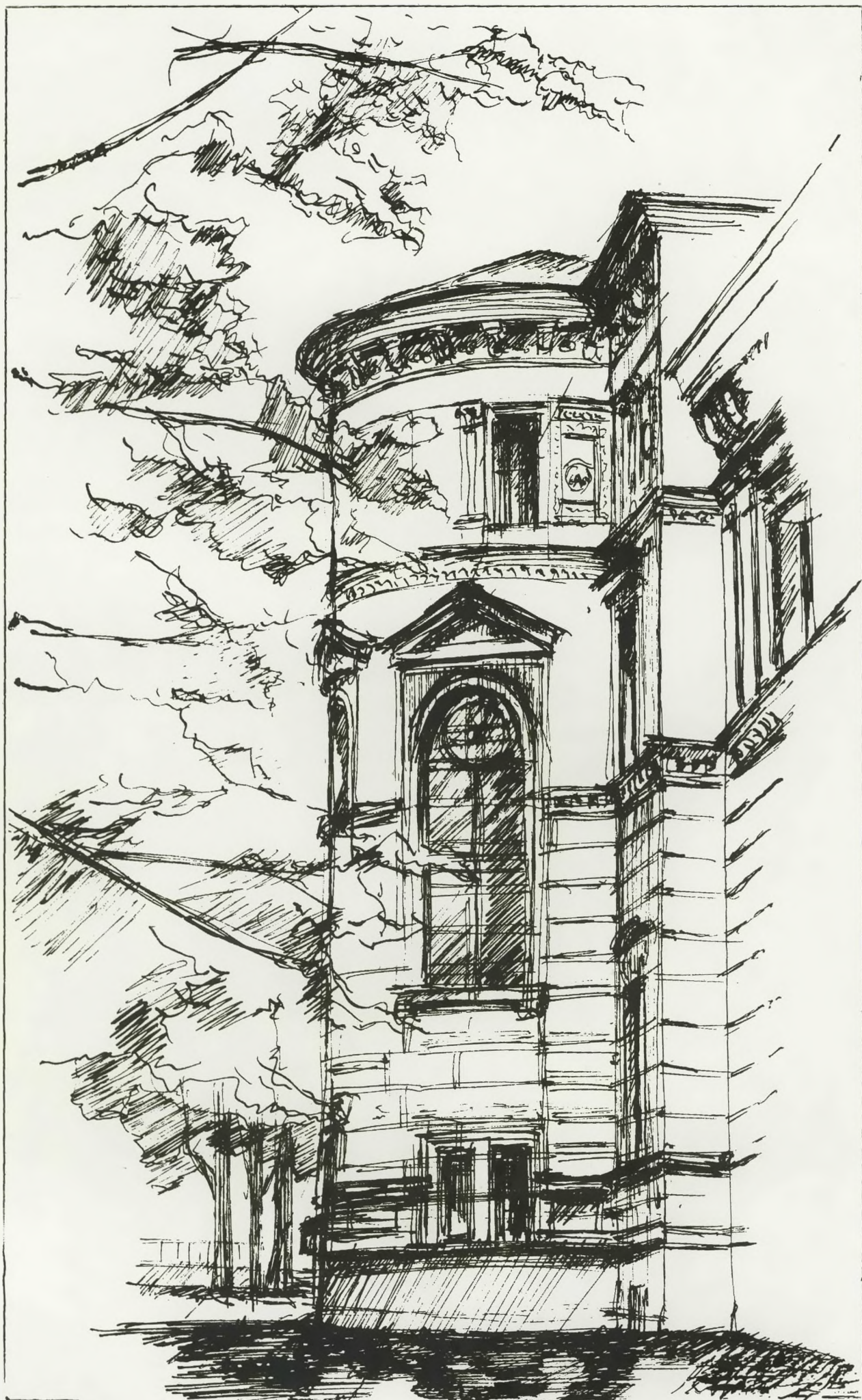
BOGDAN SZWAJNOCH



SERIGRAFIA

BASZTA

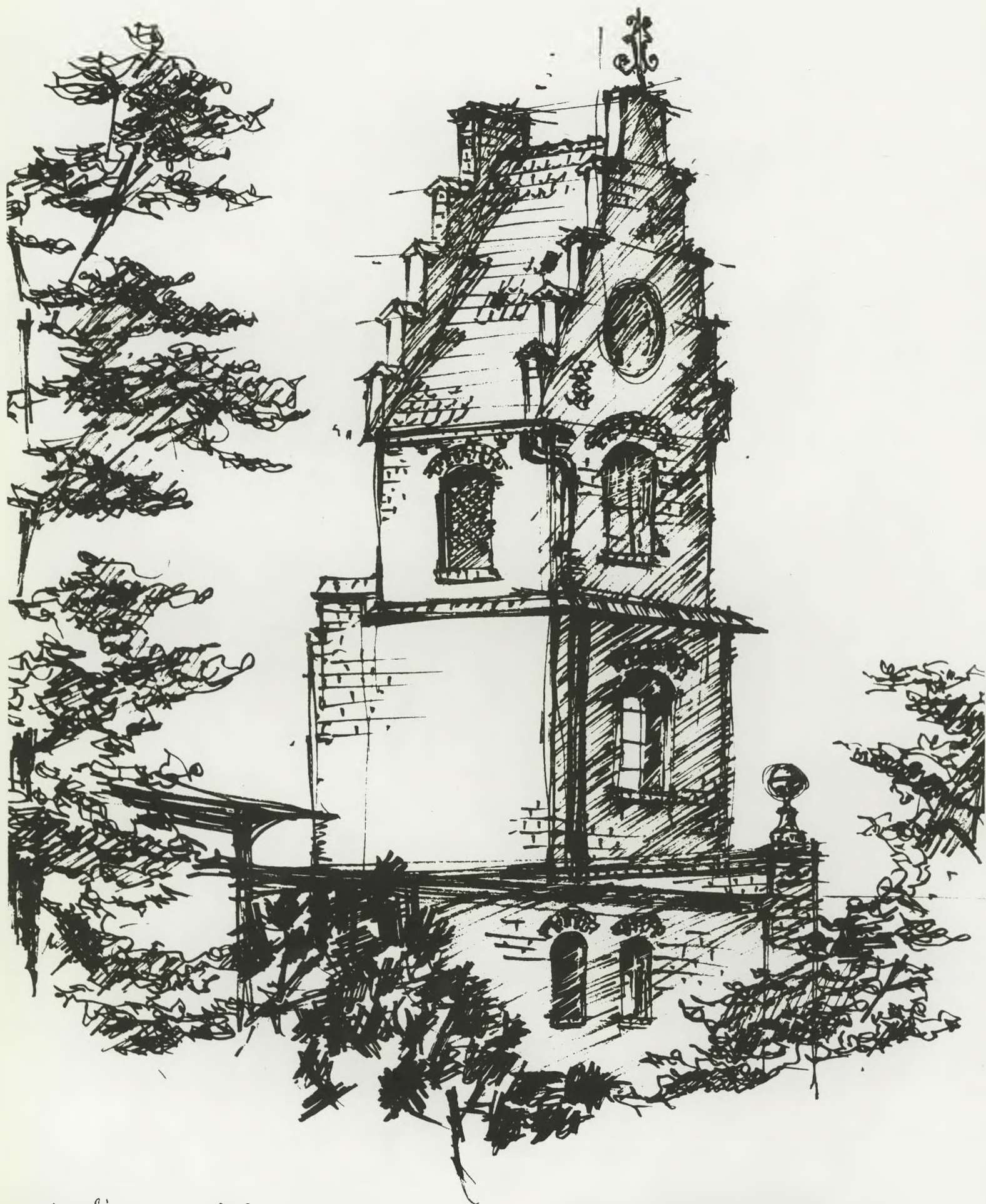
LESZEK RUDNIEWSKI



seniornia

URZĄD MIEJSKI

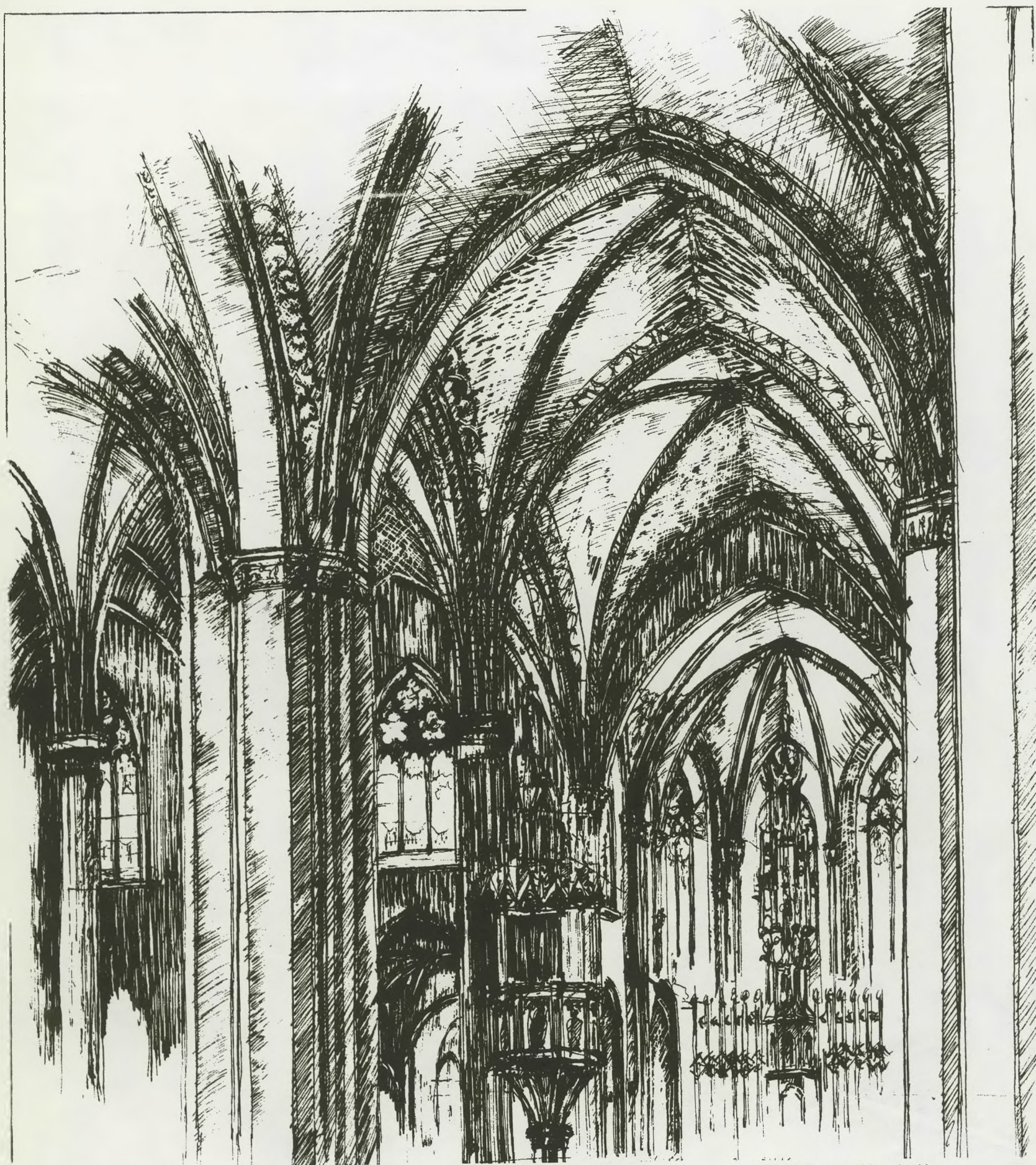
BOGDAN SZWAŃNOCH



serigrafia

STARA REMIZA

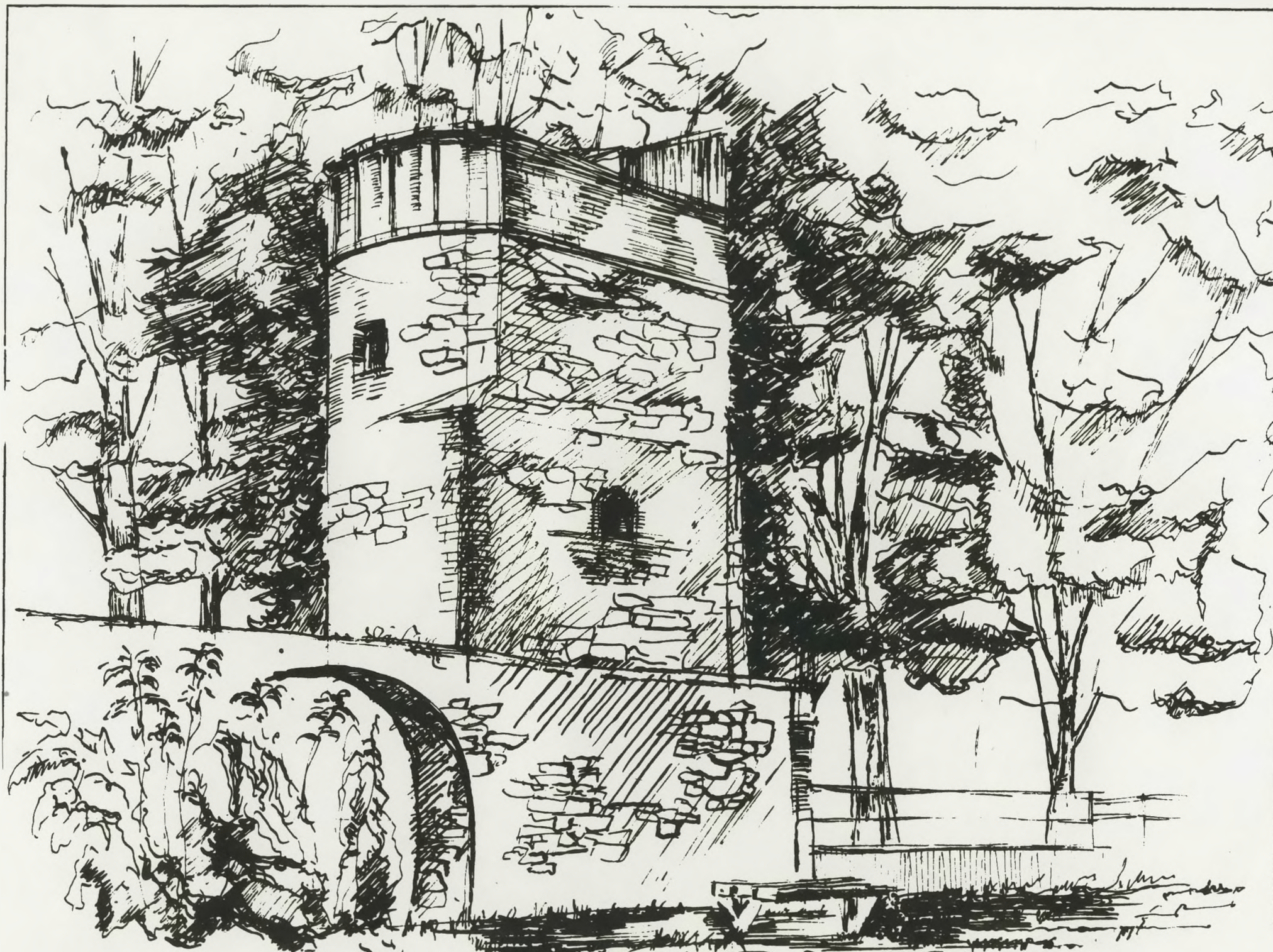
MAGDALENA GWIAZDOWSKA



senigrafi

WNĘTRZE KOŚCIOŁA PARAFIALNEGO

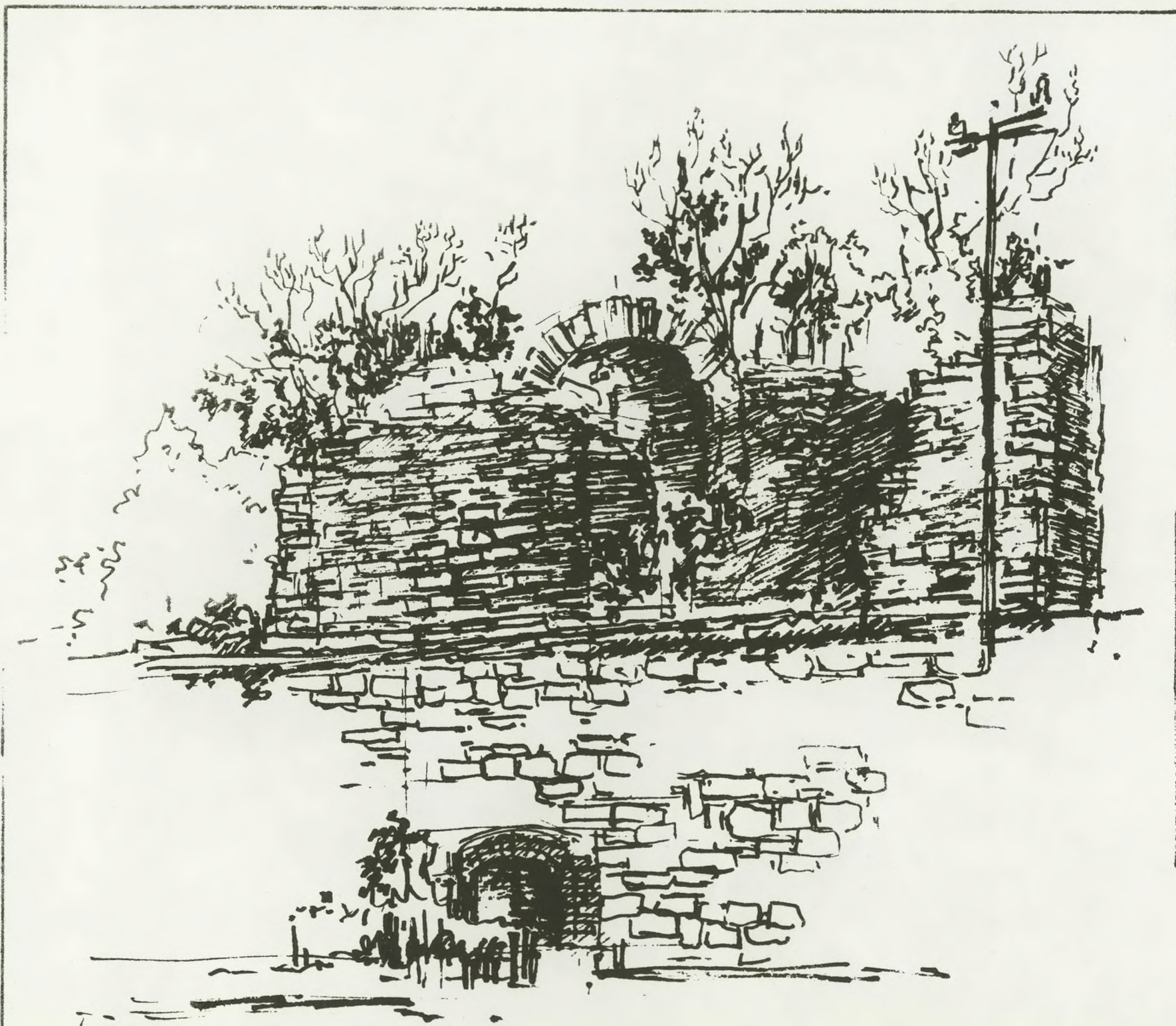
BOGDAN SZWAJNOCH



senigrafia

BASZTA PRZY UL. WĄŁOWEJ

BOGDAN SZWAJNOCH



SERIGRAFIA

MURY OBRONNE

E. PFÜTZNER



serigrafia

LICEUM OGÓLNOKSZTAŁCĄCE

BOGDAN SZWAJNOCH



SERIGRAFIA

KLASZTOR OO FRANCISZKANÓW

BOGDAN SZWAJNOCH



SERIGRAFIA

DOM PRZY UL. KOCHANOWSKIEGO

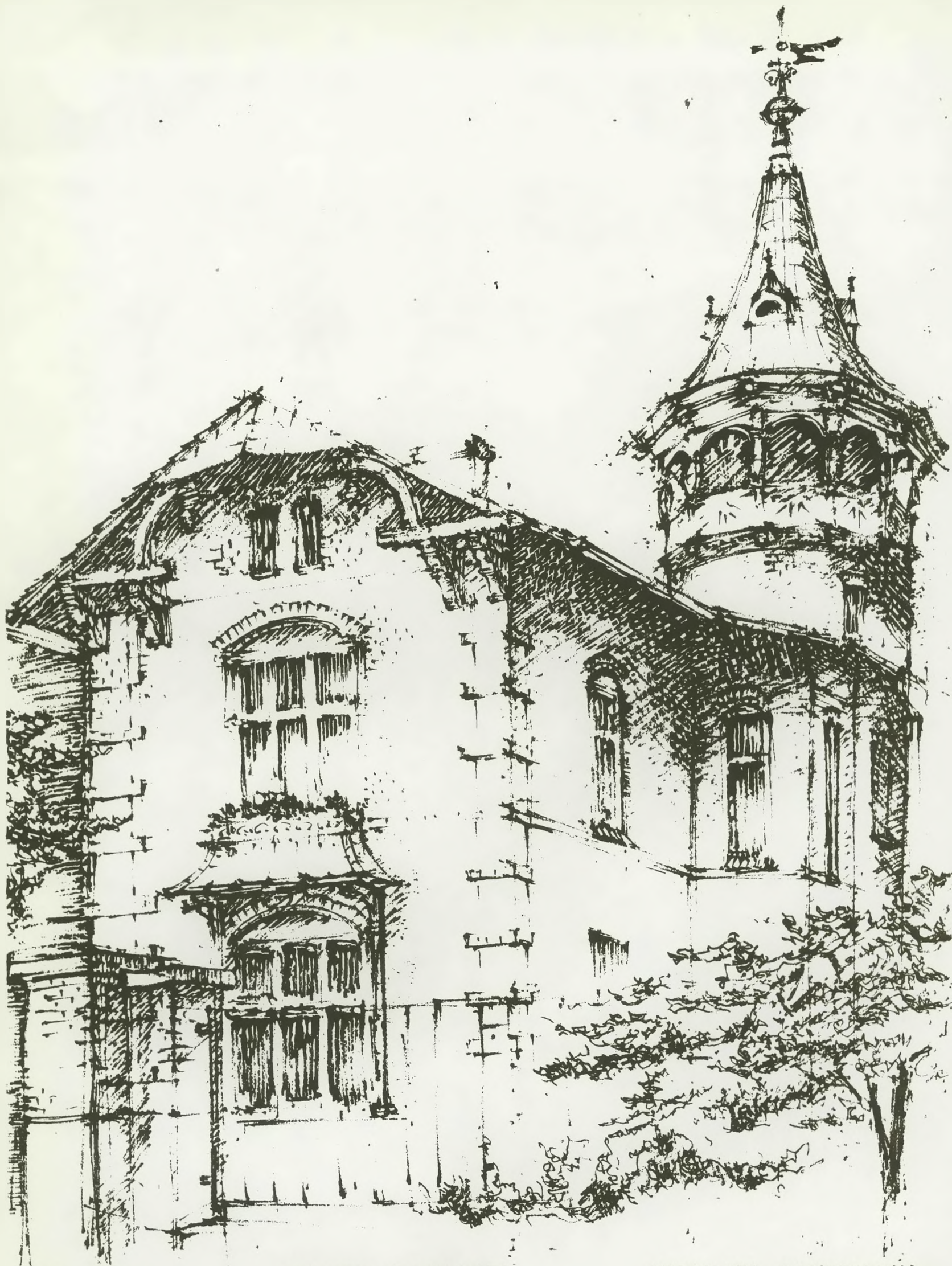
EWA PFÜTZNER



SERIGRAFIA

DOM PRZY ul. NIEPODLEGŁOŚCI

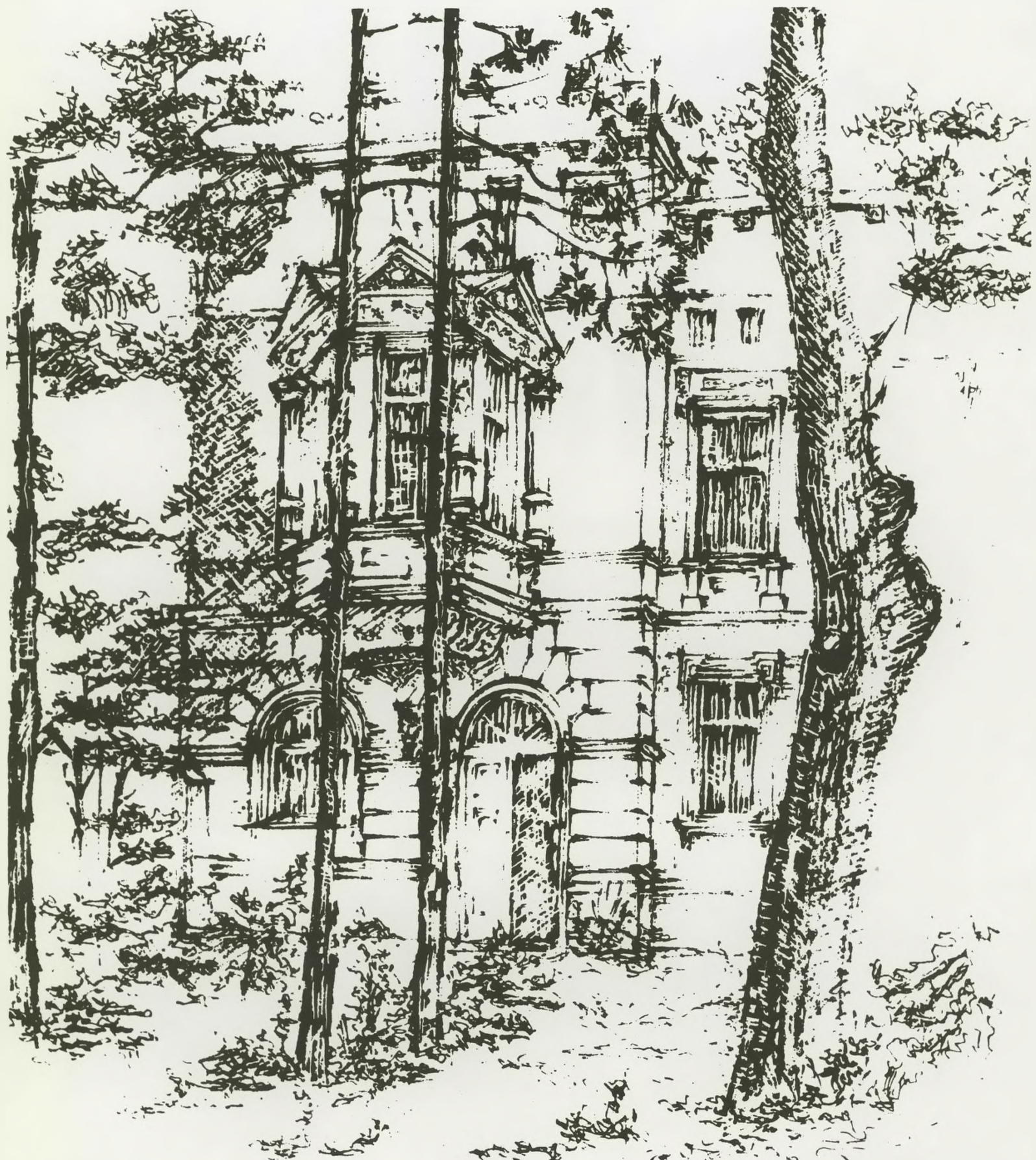
MAGDALENA GWIAZDOWSKA



SERIGRAFIA

DOM PRZY UL. WĄKOWEJ

MAGDALENA GWIAZDOWSKA



SERIGRAFIA

ul. WĄŁOWA 1

MAGDALENA GWIAZDOWSKA



SERIGRAFIA

KOŚCIÓŁ PARAFIALNY

BOGDAN SZWAŃDOCH



senigrafia

WIEŻA RATUSZOWA

E. PFUTZNER



SERIGRAFIA

DOM PRZY ul. WALKOWEJ

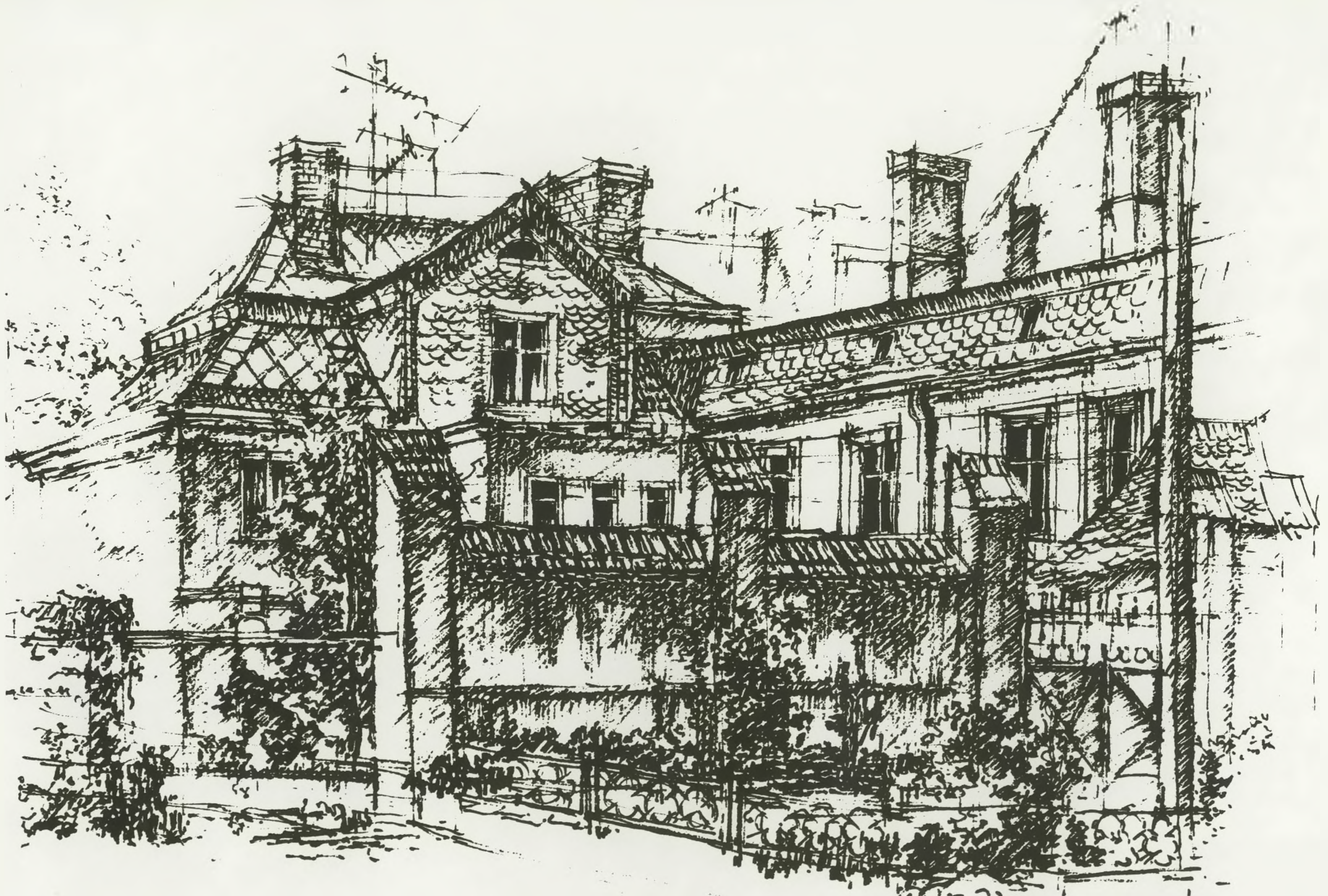
EWA PFÜTZNER



SERIGRAFIA

GEUBCZYCE

PAWEŁ SIUTA



SERIGRAFIA

STARA KAMIENICA

EWA PFÜTZNER

PRACE WYKONANE PODCZAS PLENERU ODBYTEGO
W GŁUBCZYCACH PRZEZ STUDENTÓW POLITECHNIKI
GLIWICKIEJ-WYDZIAŁU ARCHITEKTURY POD KIERUNKIEM
DR INŻ. ARCH. ANDRZEJA GRZYBOWSKIEGO.

uczestnicy:

Magdalena Gwiazdowska
Ewa Pfützner
Leszek Rupniewski
Paweł Siuta
Bogdan Sz wajnoch

zostań członkiem
TOWARZYSTWA PRZYJACIÓŁ
GŁUBCZYC

wyk. PSP WAŁBRZYCH
art. graf. ERWIN K. JEŻ