

Drzewo sprowadzane na Górný - Śląsk pochodzi w znacznej mierze z Polski.

Agitatorzy niemieccy twierdzą, że Górný Śląsk jest gospodarczo zależny od Niemiec. Jest to kłamstwem, bo Polska dostarcza nam nie tylko żywności, lecz także drzewa, tak potrzebnego dla wszystkich gałęzi przemysłu. Wystarczy nadmienić, że w latach 1912/13 przywieziono na Górný Śląsk przeciętnie z Niemiec 8 651 ton drzewa okrągłego (bez Poznańskiego), z Polski (razem z Galicją) natomiast 105 484 ton (t. j. przeszło dwanaście razy tyle co z Niemiec). Drzewa obrobionego dostarczały Niemcy 14 064 ton, Polska natomiast 56 648 ton (przeszło trzy razy tyle co Niemcy). Drzewa kopalnianego sprowadzał Górný Śląsk z Niemiec 68 767 ton, z Polski 222 062 ton (przeszło trzy razy tyle, co z Niemiec).

Widzisz, że Polskę dać może więcej, nie namyślaj się długo — lecz

Głosuj za Polską!



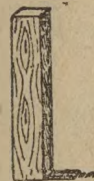
Z Polski sprowadzano na Górný Śląsk rocznie przeciętnie 105 484 ton drzewa okrągłego.

Aus Polen wurden nach Oberschlesien jährlich durchschnittlich 105 484 Tonnen Derbholz eingeführt.



Z Niemiec sprowadzano tylko 8 651 ton drzewa okrągłego.

Deutschland lieferte nur 8 651 Tonnen Derbholz.



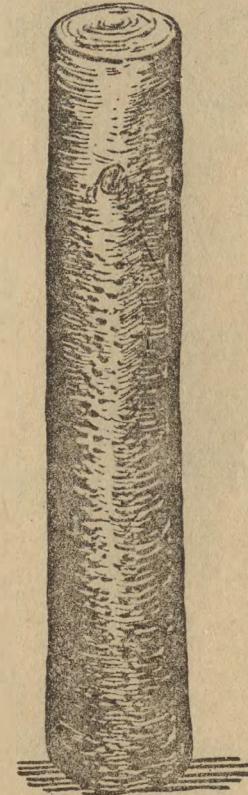
Z Polski sprowadzano na Górný Śląsk rocznie przeciętnie 56 648 ton drzewa obrobionego.

Aus Polen wurden nach Oberschlesien jährlich durchschnittlich 56 648 Tonnen Nutzholz eingeführt.



Z Niemiec sprowadzano tylko 14 064 ton drzewa obrobionego.

Deutschland lieferte nur 14 064 Tonnen Nutzholz.



Z Polski sprowadzano na Górný Śląsk rocznie przeciętnie 222 062 ton drzewa kopalnianego.

Aus Polen wurden nach Oberschlesien jährlich durchschnittlich 222 062 Tonnen Grubenholz eingeführt.



Z Niemiec sprowadzano tylko 68 767 ton drzewa kopalnianego.

Deutschland lieferte nur 68 767 Tonnen Grubenholz.

Das nach Oberschlesien eingeführte Holz stammt hauptsächlich aus Polen.

Die deutschen Agitatoren behaupten, dass Oberschlesien wirtschaftlich von Deutschland abhängig ist. Das ist eine bewusste Irreführung, denn Polen liefert uns nicht nur Lebensmittel, sondern auch Holz, das doch so notwendig ist für alle Industriezweige. Es genügt darauf hinzuweisen, dass in den Jahren 1912/13 aus Deutschland (ohne Posen) nach Oberschlesien durchschnittlich 8 651 Tonnen Derbholz eingeführt wurden, aus Polen (u. Galizien) dagegen 105 484 Tonnen (d. h. mehr als 12 mal soviel wie aus Deutschland). Nutzholz lieferte Deutschland 14 064 Tonnen, Polen 56 648 Tonnen (mehr als 3 mal soviel wie Deutschland). Grubenholz bezog Oberschlesien aus Deutschland 68 767 Tonnen, aus Polen 222 062 Tonnen (also drei mal soviel wie aus Deutschland).

Du siehst, dass Polen mehr zu liefern imstande ist, also besinne dich nicht lange, sondern —

Stimme für Polen!



U.5L.165