

1907

2007

100 lat



*Powszechnej Spółdzielni
Spożyców „Zgoda”
w Czeladzi*

© Czeladź, czerwiec 2007

za porzutek wspierany u PSS z pod
zycie zdrowie, pomysłowości i wspaniałego
jubileuszem 100 lat życia. Składe b. Prosz.
Bronisław Giełda





100 lat.

SPÓŁKA

*Powszechnej Spółdzielni
Spożywców "Zgoda"
w Czeladzi*



SPOLLE

Czeladź



334.735: Czeladź

15.452

Redakcja:

Zofia Gotuszko

Zenobia Stochmal

©2007 Drukarnia Poligrafik
41-250 Czeladź, ul. Wojkowicka 8a
tel./fax (032) 202 54 12
e-mail: poczta@poligrafik.pl

Wszelkie prawa zastrzeżone

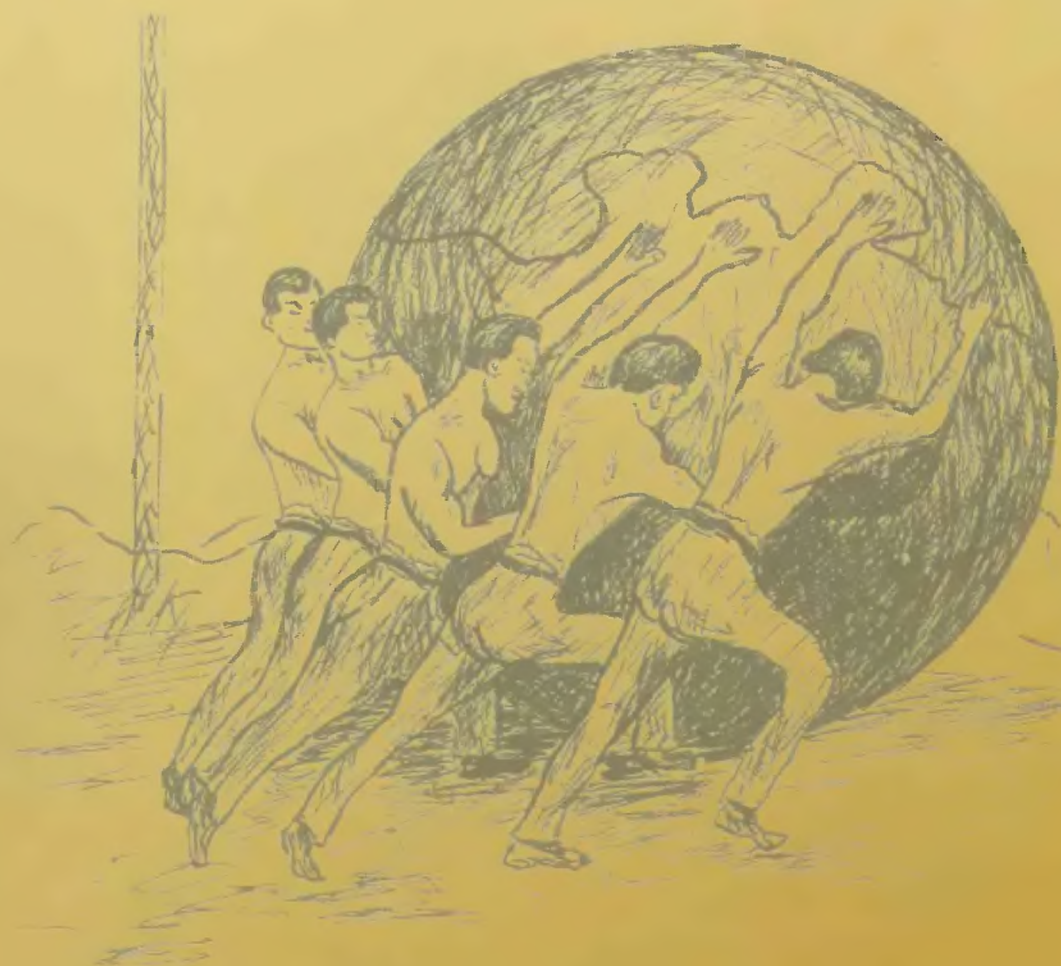
Printed in Poland



SPÓŁEŁ

Przekazując na Państwa ręce tę monografię mamy nadzieję, że na przykładach ludzi, którzy budowali i rozwijali ten ruch wychowają się przyszłe pokolenia spółdzielców.

*Rada Nadzorcza i Zarząd
Powszechnej Spółdzielni Spożywców
"Zgoda" w Czeladzi*



SPEED

*“Spółdzielczość dowartościowuje człowieka,
chroniąc interesy osoby ludzkiej”*

Papież Jan Paweł II



*Dorobek Spółdzielczości Spożывców „Spółtem”
to efekty pracy kilku pokoleń spółdzielców,
pracowników i działaczy społecznych.*

§zanowni Państwo !

Powszechna Spółdzielnia Spożywców „Zgoda” w Czeladzi rozpoczęła działalność w 1907 roku.

W związku ze zbliżającym się jubileuszem 100-lecia zrodził się pomysł spisania jej dziejów. Okazało się to trudnym zadaniem, bowiem w archiwach Spółdzielni zachowało się niewiele dokumentów z dawnych lat. Materiałem źródłowym jaki zachował się z okresu początków działalności spółdzielni jest historia, spisana przez anonimowego działacza z okazji jubileuszu 25-lecia i przez Stanisława Proszowskiego, ówczesnego członka Rady Nadzorczej spisana z okazji jubileuszu 40-lecia. Również jednodniówka wydana na 50-lecie Spółdzielni, to wiarygodny materiał dowodowy. Późniejsze lata udokumentowane są sprawozdaniami finansowymi.

Z uwagi na brak pełnej dokumentacji bardzo pomocnymi były rozmowy z najstarszymi członkami Spółdzielni.

Szczególnie cenne były wspomnienia jakimi dzieliła się z nami podczas spotkań okolicznościowych nieżyjąca już, zasłużona działaczka ruchu spółdzielczego, wieloletnia przewodnicząca Rady Nadzorczej p. Józefa Wójcik, która ze Spółdzielnią związana była od 1937 roku. W zakresie przedstawienia faktów historycznych, dotyczących ruchu spółdzielczego na świecie i w Polsce wykorzystano materiał opracowany przez Krajowy Związek Rewizyjny z okazji 135 lat Spółdzielczości „Społem”.

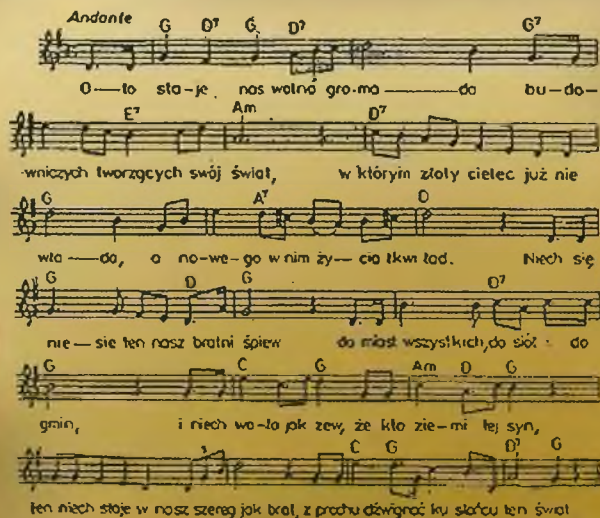
*Rada Nadzorcza i Zarząd
Powszechnej Spółdzielni Spożywców
„Zgoda” w Czeladzi*

Hymn Spółdzielców:

"Oto staje nas wolna gromada"

słowa: *Kazimierz Andrzej Czyżewski*

muzyka: *Lucjan Rogowski*



H Y M N

Oto staje nas wolna gromada
Budowniczych tworzących swój świat,
W których złoty cielec już nie włada,
A nowego w nim życia tkwi ład.

Niech się niesie ten nasz bratni śpiew
Do miast wszystkich, do siół, do gmin,
I niech woła jak zew, że kto ziemi tej syn,
Ten niech staje w nasz szereg jak brat,
Z prochu dźwignąć ku słońcu ten świat.

Nam nie trzeba ni władzy, ni złota,
Bowiem duch nasz sprawuje nam rząd,
Prawem naszym braterska spółnota,
Wszelki wyzysk wyniszczym jak trąd.
Niech się niesie ten nasz bratni śpiew
Do miast wszystkich, do siół i do gmin
I niech woła jak zew, że kto ziemi tej syn,
Ten niech staje w nasz szereg jak brat,
Z prochu dźwignąć ku słońcu ten świat.

Z dłonią w dłoni, jak żywe ogniwa,
Świat opleciem łańcuchem swych rąk,
Krzywdę miłość zagładzi prawdziwa,
W radość pracy zamieni znój mąk.

Niech się niesie ten nasz bratni śpiew
Do miast wszystkich, do siół, do gmin,
I niech woła jak zew, że kto ziemi tej syn,
Ten niech staje w nasz szereg jak brat,
Z prochu dźwignąć ku słońcu ten świat.

Ruch Spółdzielczy na świecie rozpoczął się w 1844 roku w Anglii powstaniem Stowarzyszenia Sprawiedliwych Pionierów w Rochdale koło Manchesteru.

Ta pierwsza w świecie spółdzielnia stała się wzorem do tworzenia organizacji spółdzielczych w innych krajach.

Powstanie i rozwój ruchu spółdzielczego wiąże się niewątpliwie z ruchem robotniczym i jest jedną z form walki i przeciwstawiania się wyzyskowi kapitalistycznemu.

Idea ruchu spółdzielczego dotarła też do naszego kraju.

Polska Spółdzielczość swymi korzeniami sięga aktualnych do dzisiaj tzw. zasad rochdelskich, tj. otwarte członkowstwo, demokratyczne zarządzanie spółdzielnią, neutralność polityczna, tolerancja religijna i prowadzenie działalności społeczno – wychowawczej.

Za datę narodzin Spółdzielczości w Polsce przyjmuje się rok 1869, w którym to powstało Stowarzyszenie Spożywcze „Merkury” w Warszawie.

Polska była wtedy podzielona i znajdowała się pod zaborami: rosyjskim, pruskim i austriackim.



Ponieważ pierwsza Spółdzielnia powstała na terenie zaboru rosyjskiego – w Warszawie, stąd też za kolebkę Spółdzielczości Spożywców na ziemiach polskich przyjmuje się zabór rosyjski tzw. Kongresówkę.

W okresie zaborów, kiedy Naród Polski był rugowany z ziemi, germanizowany i rusyfikowany, spółdzielczość odegrała ważną rolę jako obrońca narodowej tożsamości.

W Spółdzielczości upatrywano środek do dźwignia Narodu z materialnego i duchowego upadku.

Rozwój ruchu spółdzielczego na terenie zaboru rosyjskiego utrudniało ustawodawstwo, które powstające spółdzielnie zaliczało do instytucji dobroczynnych podległych Ministerstwu Spraw Wewnętrznych w Petersburgu.

W tej sytuacji założenie każdej spółdzielni wymagało podejmowania starań u władz rosyjskich i uzyskania zezwolenia ministra.

Utrudnienia te dla Królestwa zniesiono w 1904 roku. Rok 1905 był przełomowym dla ruchu spółdzielczego, który stał się masowy.

Powstało wiele stowarzyszeń spożywców.

Od roku 1906 Towarzystwo Kooperatystów, w skład którego wchodził między innymi: Edward Abramowski, Rafał Radziwiłłowicz, Romuald Mielczarski, Stanisław Wojciechowski i Stefan Żeromski pełniło rolę ośrodka inspirującego i kierującego ruchem stowarzyszeń spożywców.



Romuald Mielczarski



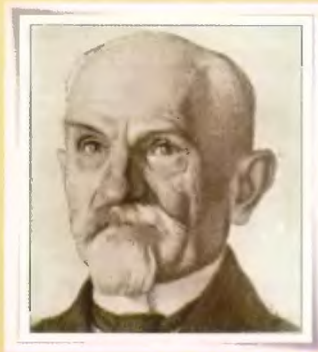
Edward Abramowski



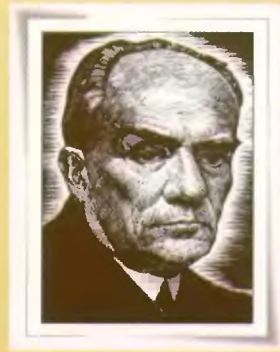
Rafał Radziwiłłowicz



Strona pierwszego numeru
czasopisma „Społem”



Stanisław Wojciechowski



Stefan Żeromski

W celu propagowania idei spółdzielczości w 1906 roku powołano dwutygodnik „Społem”. Wśród założycieli był między innymi Stanisław Wojciechowski, późniejszy prezydent R.P. Pomysłodawcą nazwy był Stefan Żeromski.

„Społem” stało się hasłem spółdzielców.

Największe znaczenie dla rozwoju ruchu spółdzielczego miało zwołanie w Warszawie w 1908 roku przez Towarzystwo Kooperatystów I Ogólnopolskiego Zjazdu Stowarzyszeń Spożywczych z Królestwa Polskiego, na którym powołano Biuro Informacyjne jako ogólnokrajową organizację spółdzielczą.

Z dniem 1 października 1911 roku Biuro Informacyjne zostało przekształcone w Warszawski Związek Stowarzyszeń Spożywczych (na przymiotnik „Polski” nie zgodziły się władze carskie).

I Zebranie Pełnomocników WZSS powołało na dyrektorów: Romualda Mielczarskiego i Stanisława Wojciechowskiego.

Od zarania ruchu spółdzielczego odczuwana była potrzeba wspólnego działania, co odzwierciedlało przyjęcie w 1911 roku przez Związek za znak firmowy – grupę ludzi popychających kulę ziemską. Było to nawiązanie do wezwania z „Ody do młodości” Adama Mickiewicza:

***„Dalej z posad bryło świata
Nowymi Cię pchniemy tory”.***

Związek przede wszystkim postawił na pracę w środowisku robotniczym.

W roku 1919 Warszawski Związek Stowarzyszeń Spożywczych zmienił nazwę na Związek Polskich Stowarzyszeń Spożywców. W tym też roku uzyskał członkostwo w Międzynarodowym Związku Spółdzielczym.

W dniu 29 X 1920 roku Sejm R.P. uchwalił pierwszą ustawę o spółdzielniach, która określała ramy i zasady działalności, respektując samodzielność i samorządność ruchu spółdzielczego.

Wybór Stanisława Wojciechowskiego na Prezydenta RP w 1922 roku, był wielkim świętem i wyróżnieniem, nie tylko dla polskiej spółdzielczości, ale również dla spółdzielczości światowej.

Po raz pierwszy w Europie wybitny spółdzielca został głową państwa.



W 1923 roku odbył się Kongres Spółdzielni Spożywców w Warszawie poświęcony konsolidacji ruchu spółdzielczego, w którym udział wzięli delegaci wszystkich Związków Spółdzielni Spożywców w Polsce oraz sekretarz generalny Międzynarodowego Związku Spółdzielczego Henry May.

Zainicjowane w 1918r. przez Romualda Mielczarskiego zjednoczenie ruchu spółdzielczego nastąpiło na Zjeździe Zjednoczeniowym 26 kwietnia 1925r. Powstał wówczas Związek Spółdzielni Spożywców Rzeczypospolitej Polskiej.

W roku 1930 dla wzmocnienia podstaw finansowych ruchu spółdzielczego władze związku zorganizowały Związkową Kasę Oszczędności, późniejszy Banki Spółdzielczy „Spółem”.

W roku 1935 do nazwy związku dodano „Spółem”.



Marian Rapacki

*Wówczas Zarząd Związku Tworzyli:
Marian Rapacki i Jan Żerkowski.*

Początki ruchu spółdzielczego w Zagłębiu Dąbrowskim były ściśle związane z ruchem spółdzielczym całego Królestwa, z ogólnopolskimi dążeniami wolnościowymi i walką o wyzwolenie gospodarcze i społeczne.

Stosunek władz do ruchu spółdzielczego w tym czasie, nie był przychylny.

Głoszone hasło przez wybitnego działacza spółdzielczego – pioniera tego ruchu w Polsce – Romualda Mielczarskiego – „swoje sprawy bierz w swoje ręce” budziło wśród klasy posiadaczy niepokój. Zapewniało bowiem uświadomienie robotników, a prywatni kupcy widzieli w spółdzielczości konkurencję.

Przy teoretycznej i praktycznej pomocy Warszawskiego Towarzystwa Kooperatystów powstawały w różnych miejscowościach Zagłębia stowarzyszenia spożywców, które organizowały swoje sklepy. Nie było to sprawą łatwą, gdyż po rewolucji kapitałiści swe straty z 1905 roku zaczęli nadrabiać kosztem redukcji zarobków robotniczych.

Prywatni kupcy rywalizując między sobą starali się różnymi sposobami pozyskać jak najwięcej klientów.

Rozwijający się zagłębiowski ruch spółdzielczy popierali robotnicy. Miał on też zwolenników wśród tzw. postępowych grup, jakimi byli lekarze i adwokaci, a także grup sklepikarsko – drobnomieszczańskich.



Herb Czeladzi

Również wśród robotników Czeladzi, miasta jednego z najstarszych w Zagłębiu, sięgającego historią swego powstania drugiej połowy XII w., idea spółdzielczości znalazła gorących zwolenników.

Najbardziej uświadomieni robotnicy miejscowych kopalń, przez założenie i prowadzenie własnych sklepów spółdzielczych, spodziewali się osiągnięcia korzyści gospodarczych.

We wspólnym działaniu, widziano także szanse na złamanie prywatnego monopolu i poprawę bytu ubogiej ludności.



Stary kościół - widok z 1903r.

Ratusz na Rynku - widok z 1916r.



Początki ruchu spółdzielczego w Czeladzi sięgają 1902 roku, kiedy to, dzięki staraniom Adama Zębali – górnika kopalni „Saturn” powstaje Stowarzyszenie Spożywcze „Praca”.

Członkami tego stowarzyszenia byli górnicy tutejszych kopalń: „Ernest – Michał” i „Saturn”.

Pierwsze podanie do Ministra Spraw Wewnętrznych w Petersburgu, o wydanie zezwolenia na założenie stowarzyszenia odrzucono. Pod drugim podpisy złożyło 25 członków, którzy nie obawiali się następstw politycznych. Zezwolenie otrzymano.

Zwołano zebranie ogólne, na którym wystąpili z zachęcającymi przemówieniami A. Zębala, ks. Pieńkowski oraz dr. Paderewski. Przeprowadzono zapisy na członków i zebrano 915 rubli udziałów członkowskich.

Był to pierwszy kapitał zakładowy Spółdzielni „Praca”.

W dniu 27 IX 1902r. ówczesne władze carskie zatwierdziły statut Spółdzielni, zwany Ustawą Stowarzyszenia Spółdzielni „Praca”.

Do pierwszego zarządu wybrano jako prezesa Adama Zębale. Członkami zostali: Franciszek Pytlik, Piotr Krycka, Maciej Iwańczyk i Franciszek Tomala.

W następnym 1903r. Spółdzielnia „Praca” rozpoczęła swą działalność. W pierwszym sklepie otwartym w domu p. Jędruska przy ulicy Milowickiej kierownikiem został p. Langosz.

Wprowadzono po raz pierwszy zakup towaru z pierwszych rąk czyli od producentów oraz formę sprzedaży kredytowej dla członków i dla klientów niezrzeszonych.



Pierwszy Sklep Spółdzielni Praca

Spółdzielnia „Praca” zaczęła zwiększać ilość sklepów, sprowadzać i sprzedawać coraz to większą ilość masy towarowej. Spółdzielnia ta działała na terenie miasta Czeladź. Dzielnica Piaski była zbyt odległa, aby ludność z jej terenu mogła korzystać z udogodnień i dobrodziejstwa zakupu towarów tańszych i sprzedawanych na kredyt.

W tym stanie rzeczysłuszna, podyktowana potrzebami myśl założenia Spółdzielni na Piaskach znalazła chętnych wśród robotników kopalni „Czeladź”.

Grono światlejszych górników, rzemieślników i pracowników umysłowych kopalni, postanowiło utworzyć spółdzielnię, która otrzymała nazwę Stowarzyszenie Robotników Chrześcijańskich „Zgoda”.

Na owe czasy była to śmiała inicjatywa założycieli, gdy weźmie się pod uwagę ówczesne czynniki polityczne i gospodarcze.

Nieprzychylnym okiem patrzyło się wtedy na chęć zrzeszania się ludzi pracy.

Wytrwałym propagatorem idei spółdzielczości był Stefan Trząski – robotnik kopalni „Czeladź”.

Po dłuższych staraniach w dyrekcji kopalni uzyskano lokal pod pierwszy sklep.



Pierwszy Sklep Stowarzyszenia „Zgoda”

„...Nie łatwa to była praca, aby przekonać i nakłonić ludzi do złożenia pieniędzy i prowadzenia własnego sklepu spożywczego” – snuje swe wspomnienia z okazji 50-lecia spółdzielni 80-letni wówczas staruszek Stefan Trząski, jeden z pierwszych członków „Zgody”.

„Zagrożeni w swym posiadaniu prywatni, nie zawsze uczciwi kupcy, psuli nam robotę. Odmawiali i straszili ludzi, twierdzili, że mogą się narazić władzom carskim i być prześladowani. Nie żałowali nawet pieniędzy tam, gdzie można było ludzi odwieść od myśli założenia własnego sklepu i wzięcia własnych spraw we własne ręce.

Mimo tych trudności, udało nam się doprowadzić rozpoczęte dzieło do końca i stworzyć pierwszy spółdzielczy sklep pod nazwą „Zgoda”.

Był to rok 1907. pamiętam chwilę otwarcia naszego sklepu, gdy wśród zaproszonych gości znaleźli się między innymi ks. Kazimierz Mazurkiewicz z Czeladzi – nasz przyjaciel i doradca, oraz warszawianin Stanisław Wojciechowski, jeden z najwybitniejszych kooperatystów polskich, późniejszy Prezydent Rzeczypospolitej Polskiej.

Chociaż wielu spośród towarzyszy pracy odnosiło się z rezerwą do naszych poczynań, to jednak dzień otwarcia sklepu „Zgody” w budynku kopalnianym, był świętem całej załogi” – opowiada Stefan Trząski.

Rok 1907 - rok założenia Stowarzyszenia Robotników Chrześcijańskich „Zgoda” i otwarcie pierwszego sklepu, przyjęto za datę powstania czeladzkiej Spółdzielni Spożywców.

Pan Trząski nie podaje nazwisk pierwszego kierownictwa Spółdzielni obawiając się pomyłek i nieścisłości.

Mówi o tym p. Machura były pracownik Spółdzielni, który rozpoczął pracę w „Zgodzie” jako praktykant w 1911 roku, ale doskonale zapamiętał zastęp pierwszych pracowników i kierownictwa.

Stowarzyszenie „Zgoda” w okresie organizacyjnym liczyło 28 członków. Prezesem Stowarzyszenia był Antoni Pasek, a członkami Zarządu: Wincenty Stefański, Ignacy Krogulec, Ignacy Dziuga i Józef Chłęcz.

Uczciwa, oparta na solidnych założeniach praca „Zgody” uzyskiwała zaufanie i zwolenników, o czym świadczy systematyczny wzrost członków.

W 1912 roku Spółdzielnia „Zgoda” przystąpiła do Warszawskiego Związku Stowarzyszenia Spółdzielców, dzięki czemu zapewniła sobie dostawę tanich towarów kolonialno-spożywczych.

W roku 1913 – liczba członków wzrosła do 103 osób. W tym też roku zmieniono częściowo nazwę Spółdzielni, usuwając z niej przymiotnik Chrześcijańska. Podkreślono tym, że w spółdzielczości nie ma podziałów, a spółdzielcą może zostać każdy, bez względu na przekonania religijne, czy polityczne, co z resztą wyraźnie określono w statucie.

Rok 1914 zaznaczył się przyrostem członków, ale spadkiem obrotów i nadwyżki. Należało to przypisać wojnie, bowiem kopalnie w Zagłębiu przez kilka miesięcy były nieczynne, a robotnicy nie otrzymywali zarobków.

W roku 1916 obroty spółdzielni bardzo spadły i wystąpiła strata, co w głównej mierze przypisywano sklepom aprowizacyjnym, zakładanym przez kopalnie oraz spadkowi wartości ówczesnego środka obiegowego, jakimi wówczas były bony wydawane przez poszczególne zakłady pracy.

Okres I Wojny Światowej był bardzo ciężki dla spółdzielni. Na rynku panował potężny chaos. Pieniądże straciły wartość. Występowały braki towarowe. Kwestię zaopatrzenia w żywność górników przejęła kopalnia, powołując do życia Komitet Żywnościowy, co odbiło się na obrotach sklepu spółdzielczego. Nikt jednak nie myślał zrezygnować z idei spółdzielczej.

Duże straty Spółdzielni „Zgoda” zmusiły Zarząd do zniesienia sprzedaży na kredyt.

Postanowiono przetrwać najcięższy okres wierząc, że wojna jest okresem przejściowym.

Szczęśliwe przebrnięcie przez te lata, spółdzielnia zawdzięczała prężnemu kierownictwu i oddanym działaczom.

Po wojnie przez kilka lat trwał bujny rozkwit Spółdzielni. Nastąpiła likwidacja Komitetu Żywnościowego i powrót do normalnych warunków zaopatrzeniowych.

W związku z polepszającymi się warunkami i wzrostem obrotów w sklepie, postanowiono rozszerzyć działalność, otwierając warsztat szewski. Ponieważ ten pierwszy warsztat produkcyjny okazał się dobrym pomysłem otwarto także warsztat masarski.

W roku 1923 nastąpił największy przyrost członków, których liczba w stosunku do roku, w którym założono Spółdzielnię wzrosła aż 31 razy. Wzrastała rola Spółdzielni w życiu mieszkańców dzielnicy Piaski, toteż Zarząd zdecydował się na zorganizowanie własnego transportu oraz uruchomienie stałej komunikacji między Piaskami a Sosnowcem, który w tym czasie był ważnym centrum gospodarczym i kulturalnym.



Wycieczka członków Stowarzyszenia „Zgoda” do Ojcowa w 1923 roku

W roku 1924 nastąpił poważny ubytek członków, bo aż o 25%. Byli to członkowie koniunkturalni, znani na innych terenach jako tzw. „cukrowi” pochodzący z tych okresów, kiedy spółdzielnie miały monopol na cukier i inne artykuły spożywcze, gdyż wolnego handlu wówczas nie było.

W roku tym został wprowadzony w Polsce nowy pieniądz – „złoty polski”. Na skutek przewaloryzowania pieniądza i ubytku członków udziały z roku 1923 wynoszące 7 672 195 000 MP (marki polskie) spadły do kwoty 15 610 zł.

Spadek liczby członków trwał do roku 1926. Spowodowany był w głównej mierze redukcjami robotników w kopalniach.

W tych latach kopalnie zmniejszyły swoje załogi na skutek ograniczenia eksportu węgla.

Od 1927 roku następuje ponowny przyrost członków, który trwał do 1931r. Jeśli chodzi o obroty i czystą nadwyżkę, to te były największe w roku 1929.



Rada Nadzorcza, Zarząd i pracownicy w 1929r.

Był to rok znany w Polsce pod względem dobrej koniunktury i najlepszych wyników gospodarczych w przemyśle.

Polepszać zaczęła się sytuacja gospodarcza także w czeladzkiej Spółdzielni.

Wśród kierownictwa i członków powstała myśl o rozszerzeniu działalności i wybudowaniu własnego Domu Spółdzielczego.

Inicjatywa ta znalazła poparcie Walnego Zgromadzenia w dniu 22.XI.1928r. , gdzie podjęto uchwałę o 10-krotnym podwyższeniu udziałów, by w ten sposób zdobyć środki na własny fundusz inwestycyjny.

Na skutek tej uchwały udziały zaczęły wzrastać i w roku 1931 wynosiły już 68272 zł.

Rozwój Spółdzielni za okres 25-lecia jej działalności przedstawia poniższe zestawienie.

1907	28	-	-		1	Waluta - ruble
1908	45	-	-		1	
1909	-	-	-		1	
1910		-	-		1	
1911		-	-		1	
1912	58	997	-		1	
1913	103	2 338	47 910		1	
1914	116	3 287	39 927		1	
1915	117	3 065	15 526		1	
1916	119	2 939	14 067		1	
1917	98	4 606	47 325	807	1	Waluta - marki
1918	132	6 998	65 783	1 030	1	
1919	623	22 613	645 412	13 540	1	
1920	770	106 008	2 830 373	86 404	2	
1921	778	1 693 687	27 225 691	961 948	2	
1922	801	12 667 100	180 649 399	1 307 000	2	
1923	868	7 627 195 000	47 119 000 000	2 084 900 000	2	
1924	639	15 610	278 560	902	2	Złote polskie
1925	529	14 008	251 827	1 324	2	
1926	456	12 335	271 292	1 028	2	
1927	617	19 887	455 031	1 093	2	
1928	638	28 340	533 905	15 040	4	
1929	671	40 047	742 310	21 769	4	
1930	672	54 720	679 665	19 349	4	
1931	715	68 272	648 667	16 389	4	
1932	685	52 818	520 714	8 136	5	

W tej sytuacji realnym stało się zrealizowanie wcześniej podjętej uchwały o wybudowaniu domu spółdzielczego.

Ówczesny Zarząd w osobach A. Bzówki, A. Górnikiewicza i J. Wójcikiewicza nabył plac o powierzchni 2725 m² pod budowę owego domu za cenę 12 967,70 zł.

Ostateczną decyzję w sprawie budowy podjęto w czerwcu 1932r. w czasie obchodów 25-lecia istnienia Spółdzielni. Z tej też okazji ufundowano i poświęcono Sztandar „Zgody”.

Zachowały się zapiski anonimowego działacza opisującego to ważne przedsięwzięcie, których fragmenty przedstawia się poniżej:

*Działo się w Roku Pańskim
1932 dnia 19 miesiąca Czerwca, w Ko-
lonji Piaski, w mieście Czeladzi, w po-
wiecie Będzińskim, w województwie
Kieleckim, z racji 25-lecia istnienia -
Spółdzielni Spożycow „Zgoda” w cza-
sie, kiedy Prezydentem Rzeczypos-
politej Polskiej był Ignacy Mościcki.
W tym to czasie Spółdzielnia
Spożycow „Zgoda” miała 715 człon-
ków, 4 sklepy, kantynę w szkole po-
licji, warsztat szewski 2 magle i
tabor, - 26 pracowników, w tem męż-
czyzn 20, kobiet 6. Majątek Spół-
dzielni Spożycow „Zgoda” wynosił
zł. 91.212 gr. 65. - w tem udziałów
zł. 68.272 gr. 31. - funduszu społeczne-
go zł. 20.537 gr. 66. - funduszu na
budowę domu ludowego zł. 2.402.*

Z okazji 25-letniego jubileuszu naszej
spółdzielni, został poświęcony sztandar, którego
chrzostyżni rodzice zostali mianowani przez
komitet organizacyjny, następujący:

Stanisław Wolff	-	Maria Korniliewiczowa
Wincenty Stefanski	-	Teodorya Cierniewska
Władysław Kalota	-	Regina Tierlingowa
Teodor Tierling	-	Brzysława Wojcickiewiczowa
Aleksander Korniliewicz	-	Jadwiga Wolffowa
Włodzisław Łęka	-	Janina Biernacka

Uchwałą Rady Nadzorczej z dnia 12-go
Czerwca 1932, na chorążego wybrany
został kierownik sklepu, Józef Machura



Sztandar „Zgody” ufundowany z okazji 25-lecia istnienia Spółdzielni

Rada Nadzorcza wraz z Zarządem wyłoniła Komitet Budowy w osobach p.p. J. Ciemienieńskiego, A. Górnikiewicza, M. Kałandyka, T. Orpicha i S. Wolffa.

Budowę rozpoczęto 16. VII 1932r. Po 5-ciu miesiącach budynek był gotowy.

Komitet budowy na zebraniu Rady Nadzorczej i Zarządu w dn. 3.XII.1932r. zdał szczegółowe sprawozdanie. Całkowity koszt budowy wraz z zakupem placu wynosił 71 712,19zł.

W dniu 17.XII.1932r. nastąpiło otwarcie i poświęcenie własnego sklepu w nowowybudowanym budynku.



Pierwszy własny budynek Spółdzielni „Zgoda” wybudowany w 1932 roku.

Wtedy to Rada Nadzorcza wdzięczność Zarządowi, Komitetowi Budowy i członkom Spółdzielni wyraziła słowami:

**„Dokonailiśmy dzieła wielkiego,
wystawiliśmy pomnik wspólnych zabiegów,
wspólnej gromadnej działalności.
Z trudu naszego, znoju on powstał by żyć,
rozwijać się i świadczyć o potędze ruchu Spółdzielczego”.**

Kierownikiem nowego sklepu został Józef Machura. Do władz Spółdzielni należeli ludzie o wysokim uspołecznieniu i wielkim umiłowaniu idei spółdzielczej. Prezesem Spółdzielni był wtedy Aleksander Górnikiewicz, a członkami Zarządu: Franciszek Rebeś i Franciszek Tuszyński.

Przewodniczącym Rady Nadzorczej: Stanisław Wolff.

Członkami tej Rady zostali: Józef Ciemieniewski, August Ciołek, Paweł Guzik, Alojzy Jakubowski, Michał Kałandyk, Stefan Kłoczek, Stanisław, Sidowski, Franciszek Kozioł, Elżbieta Plutecka, Teofil Orpich i Bronisław Zajdlic.

Z ówczesnej Rady Nadzorczej wyszedł w świat pan Stanisław Sidowski. Awansował on na dyrektora jednego z wydziałów Związku Gospodarczego „Spółem” w Warszawie.

W roku 1932 Spółdzielnia prowadziła już 5 sklepów. Oprócz działalności gospodarczej czeladzki ruch spółdzielczy przejawiał swą aktywność w działalności kulturalno-oświatowej. Trwale zapisały się osiągnięcia „Zgody” w edukacji robotniczej i upowszechnianiu kultury.

Organizowano między innymi wycieczki krajoznawcze, odczyty, pogadanki i kursy doształcenia zawodowego.

Do społecznej działalności wciągnięto również kobiety, które przy „Zgodzie” założyły Koło Kooperatystek.

Przewodniczącą tego koła została pani Jadwiga Wolffowa wytrwała i zasłużona propagatorka idei spółdzielczej wśród kobiet Czeladzi. Koło to dobrze zasłużyło się spółdzielcom i wychowało wielu wybitnych działaczy.

Zapisało się też piękną kartą w życiu kulturalno-oświatowym dzielnicy Piaski.

Na rozwój spółdzielczości w owym czasie zaczęto patrzeć nieprzychylnie.

Władze, właściciele kopalni, wzbogacone mieszczaństwo, miały wrogi stosunek do samodzielności i rozwoju „Zgody”.

Po okresie rozkwitu Spółdzielni, przyszły lata ogólnego kryzysu gospodarczego.

Odbił się on niekorzystnie na działaniu Spółdzielni i jej dochodach.

Trudną sytuację pogłębiły wydatki spowodowane budową Domu Spółdzielczego, ponieważ Spółdzielnia wystawiając dom wycofała z obiegu niemal cały kapitał własny i udziałowy.

Nieuczciwa konkurencja, wykorzystując chwilowe trudności, zaczęła rozpuszczać plotki o grożącym Spółdzielni bankructwie.

W roku 1933 Spółdzielnia „Zgoda” wykazała straty. Wynik ten fatalnie odbił się na nastrojach członków, którzy zniechęceni zaczęli wycofywać dodatkowo zadeklarowane udziały w obawie o ich utratę.

Spółdzielnia znalazła się w bardzo trudnej sytuacji finansowej. Zaistniała groźba przekazania „Zgody” w administrację Spółdzielni Sosnowieckiej.

Panika i narastające trudności nie załamały kierownictwa i silnych ideowo spółdzielców, którzy poszukiwali innych, trudnych, ale lepszych dróg wyjścia.

Po wytrwałych staraniach uzyskano długoterminowy 8-tysięczny kredyt z Banku „Spółem”, który wyrównał braki środków obrotowych.

W celu uzdrowienia finansów zredukowano szereg wydatków nawet potrzebnych, ale nie koniecznych. Godne podkreślenia było wtedy stanowisko pracowników, którzy dla ratowania Spółdzielni dobrowolnie zgodzili się na obniżkę swych zarobków.

Zło zostało zażegnane i Spółdzielnia wybrnęła z kłopotów. Ponownie nastąpił dopływ udziałów i zwiększyły się obroty. „Zgoda” znalazła się na drodze do normalizacji. Zapoczątkowała nowy okres rozwoju, odgrywając coraz poważniejszą rolę w życiu dzielnicy Piaski.

Niedługo jednak Spółdzielnia cieszyła się rozkwitem. Przerwał go w 1939 roku wybuch II Wojny Światowej i okupacja hitlerowska.

Rok	Ilość członków	Udziały	Obroty	Czysta nadwyżka	Ilość sklepów
1932	685	52 818	520 714	8136	5
1933	667	41 718	368 183	-2017	4
1934	Brak danych				
1935					
1936	605	37 918	292 274	7572	3
1937	Brak danych				
1938	651	39 676	394 494	12 882	3
1939	661	27 491	548 001	3 361	3
1940	okupacja				
1941					
1942					
1943					
1944					

Sytuacja Spółdzielni w latach 1932-1944

Dnia 27.XI 1940r. cały majątek Spółdzielni zagarnęli Niemcy. Szklady na sklepach zamalowano, nie pozostawiając nawet symbolicznego znaku „Społem”. Ruch spółdzielczy nie wygasł, ale na czas wojny zawiesił swoją działalność.

Niektórzy członkowie przeszli do konspiracji, przygotowując się do objęcia władzy nad Spółdzielnią, gdy tylko zaistnieje odpowiednia chwila, w co nigdy nie wątpili.

W 1944 roku Polski Komitet Wyzwolenia Narodowego usankcjonował istnienie Spółdzielni i dawał możliwość rozwoju w nowych warunkach ustrojowych. W listopadzie tegoż roku Kongres Spółdzielczy w Lublinie podjął uchwałę o zjednoczeniu ruchu spółdzielczego.

Powstały wówczas: Związek Rewizyjny oraz wspólna Centrala Gospodarcza „Społem”; Związek Gospodarczy Spółdzielni Rzeczypospolitej Polskiej.

Spółdzielczość była wtedy jedynym ruchem gospodarczym przejętym przez władzę ludową z poprzedniego okresu – jako wzór dla tworzącego się handlu państwowego.

W roku 1945 w kraju zaczęły się rozwijać placówki spółdzielcze różnych typów. Również w Czeladzi okres ten należał do intensywnego rozwoju spółdzielczości.

Po wkroczeniu Armii Czerwonej na Piaski w dniu 27 I 1945r. grono spółdzielców zebrało się aby radzić nad jej losami i nie dopuścić do rozgrabienia dobra spółdzielczego.

Byli to ludzie wierni idei spółdzielczej i hasłu, które widnieje na sztandarze ufundowanym w 1932r. – „W szczęściu wszystkiego są wszystkich cele”.

Do najwybitniejszych działaczy tego okresu należeli: August Ciołek, Stefan Dutkiewicz, Michał Kałandyk, Władysław Klimaszewski, Franciszek Kozioł, Kazimierz Lisowski, Józef Machura, Teofil Nowak, Stanisław Proszkowski, Joanna Samulewicz, Bronisław Zajdlic.

Utworzono nową Tymczasową Radę Nadzorczą, która wyłoniła z siebie Zarząd w osobach:

Ob.ob. Józef Machura, Michał Kałandyk, Kazimierz Lisowski.

Odrodzona Spółdzielnia rozpoczęła pracę w bardzo trudnych warunkach, bez udziałów członkowskich i bez kapitału społecznego. Jedynym majątkiem był Dom Spółdzielczy na Piaskach i szczątkowe ilości małowartościowego towaru (erzace) w sklepach.

Dzięki temu, że Spółdzielnia posiadała nowo wybrany Zarząd, mogła zaciągnąć kredyt w Banku Spółdzielczym i rozpocząć działalność handlową.

Z okresu okupacji podkreślić należy postawę Franciszka Kozła, który nie bacząc na niebezpieczeństwo aresztowania i utratę życia przechował u siebie sztandar „Zgody”. Dzięki temu droga pamiątka spółdzielców została uratowana od zniszczenia.

W lipcu 1945 roku nastąpiło połączenie Spółdzielni „Zgoda” ze Spółdzielnią „Praca”, która wniosła poważny wkład majątkowy do połączonej Spółdzielni.

Członkowie obydwu Spółdzielni zdawali sobie sprawę, że połączenie to wzmocni spółdzielczość na miejscowym terenie i pozwoli lepiej realizować wytyczone zadania.

Walne Zgromadzenie połączonych Spółdzielni postanowiło utrzymać nazwę „Zgoda” i wybrać Tymczasowy Zarząd, do którego ze strony „Pracy” weszli: Piotr Spyrzyński, Józef Pochciał i P. Miedziński. Powiększyła się ilość członków i udziałów, zwiększyły się też obroty i zaistniała potrzeba rozszerzenia działalności handlowej.

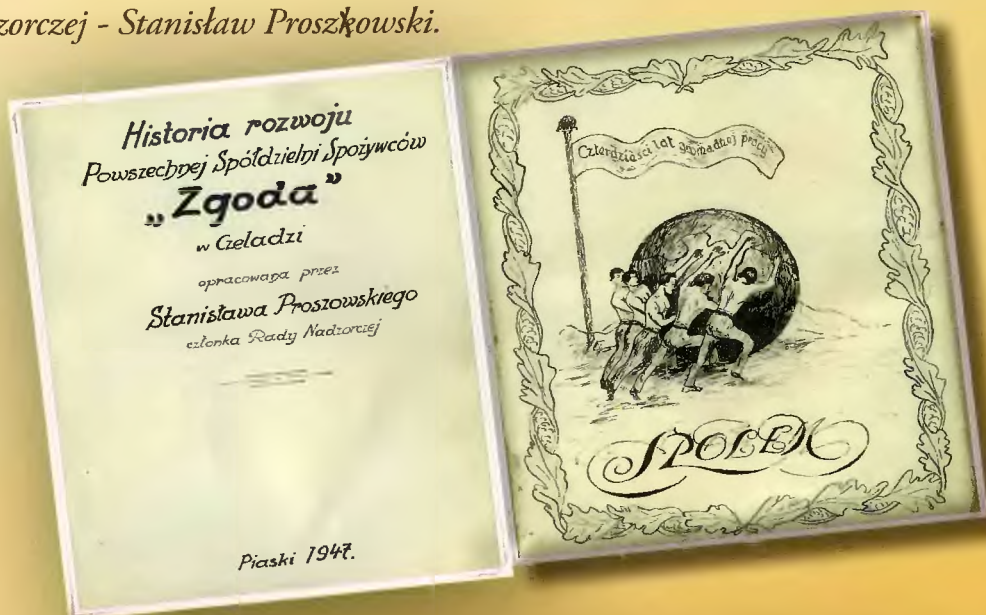


Kurs Kierowników Spółdzielni.

W roku 1947 Spółdzielnia prowadziła 8 sklepów i 2 piekarnie. Zrzeszała 3194 członków.

W tym też roku obchodzono 40-lecie powstania Spółdzielni.

Tę uroczystość i historię czterdziestolecia Spółdzielni opisał członek Rady Nadzorczej - Stanisław Proszkowski.



Zarząd i Rada Nadzorcza w 1947r.



Urządzenie Sklepu nr 3



Pracownicy sklepu nr 4



Pracownice sklepu nr 1



Zespół działaczy i pracowników Spółdzielni zebranych z okazji 40-lecia istnienia „Zgody” w 1947 roku.

W listopadzie 1950 roku wykluczono spółdzielczość polską z szeregów Międzynarodowego Związku Spółdzielców.

Nie uznano zmian w statucie uchwalonych na Zjeździe Centrali Spółdzielni Spożywców „Spółem” w dniach 14 – 15 grudnia 1949 roku.

Głównym zarzutem jaki wysunięto przeciwko naszej spółdzielczości było uzależnienie jej od państwa i wprowadzenie gospodarki planowej, co stanowiło przeszkodę dla rozwoju i swobody ruchu spółdzielczego.

Dokonane przekształcenia rzeczywiście spowodowały, że spółdzielczość straciła swój pierwotny charakter. Nadane aktami prawnymi kompetencje nadrzędnych organizacji spółdzielczych zezwalały między innymi na uchylanie przez Naczelną Radę Spółdzielczości uchwał Walnych Zgromadzeń Spółdzielni, na łączenie spółdzielni, oraz na zawieszanie w czynnościach Zarządów.

Boleśnie odczuła te zmiany nasza Spółdzielnia.

Na terenie Zagłębia utworzono 3 duże spółdzielnie. Czeladzką Spółdzielnię włączono do Spółdzielni Będzińskiej.

Spółdzielców pozbawiono samorządu i wprowadzono system mianowanych kierowników. Pozbawienie ludzi ich dorobku, przekreślenie tradycji i nie liczenie się z przywiązaniem członków do swej instytucji zraziło najgorliwszych działaczy.

Nowe, sztuczne twory nie wytrzymały jednak próby życia, toteż wrócono do starych, wypróbowanych metod pracy i przeprowadzono decentralizację.

W roku 1952 Spółdzielnia czeladzka odzyskała samodzielność.

Z dniem 1 IV tegoż roku rozpoczęła pracę jako Powszechna Spółdzielnia Spożywców w Czeladzi.

Członkowie zdecydowali jednak przywrócić dawną nazwę „Zgoda”.

Odtwarzając się w dniu 1.IV.1952r. od Będzina, Spółdzielnia czeladzka otrzymała 45 punktów sprzedaży w tym 14 sklepów mięsnych, 4 piekarnie, 2 warsztaty masarskie i 1 wytwórnię wód gazowanych.

Odzyskanie samodzielności zapoczątkowało nowy okres rozwoju naszej Spółdzielni.

Rok 1952 był rokiem organizacyjnym, ze wszystkimi towarzyszącymi takiemu okresowi trudnościami.

Brak było zdolnych, przygotowanych do pracy ludzi, lokali i transportu. Otrzymano zbyt szczupłą sieć sklepów w dodatku zaniedbanych. Pomimo tych trudności, stara gwardia spółdzielców wykazała swoje zdolności twórcze i weszła na drogę postępu i rozwoju.

Sieć sklepów okazała się niewystarczająca, toteż pilną koniecznością była jej rozbudowa.

W roku 1953 przybywa 5 kolejnych sklepów, a później corocznie liczba ich wzrasta.

Na skutek wyodrębnienia i zorganizowania Miejskiego Handlu Mięsem, odpadły od Spółdzielni sklepy mięsne. Z powodu nieodpowiednich warunków zamknięty został warsztat masarski.

Jednak dzięki staraniom ówczesnego Zarządu i załogi obrotu wzrastały.

W latach 1952-1956 spółdzielnia znacznie rozszerzyła działalność społeczno – samorządową i wychowawczą.

Usamodzielnienie się kobiet, podejmowanie przez nie pracy zawodowej, stworzyło potrzebę większego udziału pracy kobiet w życiu społecznym. Zwiększyła się także troska o ułatwienie życia kobiecie.



Kurs pracowników produkcji piekarniczej w Stalinogrodzie 1954r.

Zorganizowano w tym czasie wypożyczalnię sprzętu gospodarstwa domowego, kursy kroju i szycia, gotowania i oszczędnego gospodarowania skromnymi środkami finansowymi.



Kurs kroju i szycia rok 1957

Prezentacja prac wykonanych przez
uczestniczki kursu kroju i szycia rok 1957



Kurs gotowania i pieczenia rok 1957



Wypożyczalnia sprzętu gospodarstwa domowego rok 1957

Działalność spółdzielni budziła coraz większe zaufanie wśród ludności, co owocowało wzrostem członków. W roku jubileuszowym ilość członków wzrosła do 6400 osób, a suma udziałów do 684 928,84 zł. Fundusz zasobowy wynosił 3 389 893,40zł.

Abysprostać oczekiwaniom mieszkańców Spółdzielnia zmuszona była rozszerzyć swoją działalność.

Zwiększono zatrudnienie, co łączyło się z koniecznością wysyłania pracowników na kursy i szkolenia, bowiem obowiązkiem spółdzielców było oferowanie klientom towaru dobrego jakościowo, usuwanie marnotrawstwa i przejawów spekulacji.

Za pośrednictwem powstałych Komitetów Sklepowych utrzymano więź z masami członkowskimi, co przyczyniło się w dużym stopniu do coraz większych osiągnięć spółdzielni.

Zaznaczyć należy, że ludzie w Komitetach pracowali bezinteresownie.

W roku 1957 z okazji jubileuszu 50-lecia istnienia Spółdzielni wielu pracowników otrzymało wyróżnienia i odznaczenia za wzorową pracę w handlu i spółdzielczości.

Wyróżnienia otrzymali też członkowie najlepiej pracujących Komitetów Sklepowych.



Walne Zgromadzenie Delegatów rok 1957



Rada Nadzorcza PSS w 1957 roku



Rada Nadzorcza i Zarząd omawiają węzłowe zagadnienia Spółdzielni na wspólnych zebraniach z kierownikami działów - rok 1957.



Aktyw Spółdzielczy rok 1957

W tym roku prezesem Zarządu był Jan Makuch, dyrektorem produkcyjnym – Józef Mikołajczyk, dyrektorem handlowym – Lucjan Szczypiński.

Rada Nadzorcza składała się z trzech osób: Michał Kałandyk – przewodniczący, Mieczysław Opara – z-ca przewodniczącego, Genowefa Adamska – sekretarz.

W tym czasie Spółdzielnia posiadała 53 sklepy, 2 piekarnie, 1 warsztat masarski i wytwórnię wód gazowanych.

Lucjan Szczypiński
dyrektor handlowy



Jan Makuch
prezes

Józef Mikołajczyk
dyrektor produkcji



Władze Spółdzielni w 1957 roku

*Aby w sposób możliwie najlepiej zaspokoić wzrastające potrzeby ludności miasta,
Zarząd i Rada Nadzorcza opracowały plan pracy na najbliższą przyszłość.*

*Postanowiono zwiększyć ilość punktów sprzedaży, niektóre sklepy przebudować
i zmodernizować.*



Aktyw Spółdzielczy w czasie otwarcia
pierwszego sklepu samoobsługowego



Pierwszy sklep samoobsługowy w Czeladzi

Wiosną następnego 1958 roku przystąpiono do opracowania dokumentacji do budowy warsztatu masarskiego i piekarni mechanicznej na terenie o powierzchni 1,5ha w Czeladzi.

W wyniku przekształceń, jakie dokonały się w Spółdzielczości w latach 60-tych, po 15-letniej przerwie w lutym 1965 roku przywrócona zostaje przynależność „Społem” do Międzynarodowego Związku Spółdzielców.

Rekonstrukcja organizacyjna polegająca na koncentracji ekonomicznej, łączeniu się Spółdzielni i powstaniu 17 dużych wielozakładowych organizmów gospodarczych miała w bardziej wszechstronny i uniwersalny sposób realizować potrzeby konsumentów i usprawnić handel.

Spółdzielnia Czeladzka, jako że posiadała większy potencjał gospodarczy przejęła w latach 1964 i 1965 Spółdzielnie z terenu Grodzka i Wojkowic, stając się dużym zakładem działającym na rozległym dość zaniedbanym terenie.

Prowadziła 126 placówek handlowych, 15 zakładów produkcyjnych, dwa ośrodki „Praktyczna Pani”, 3 punkty skupu opakowań szklanych, 2 wypożyczalnie sprzętu gospodarstwa domowego i magazyn warzyw i owoców. Przy sklepach działało 27 punktów roznoszenia mleka. Wzrosła ilość członków Spółdzielni do 16948 osób.

Oprócz działalności handlowo-produkcyjnej Spółdzielnia prowadziła działalność społeczno-wychowawczą wśród młodzieży i dorosłych, która koncentrowała się w ośrodkach „Praktyczna Pani”.

Patronowała spółdzielniom uczniowskim zakładanym w szkołach na terenie miasta.





Patronat Spółdzielni „Zgoda” nad spółdzielniami uczniowskimi zakładanymi w szkołach na terenie miasta.

Ośrodki „Praktyczna Pani” prowadziły również różnego rodzaju usługi, z których członkowie Spółdzielni mogli korzystać na preferencyjnych warunkach.



Ośrodek „Praktyczna Pani”, z którego licznie korzystają klienci



Zarządzanie Spółdzielnią na tak rozległym terenie, przy słabo rozwiniętej komunikacji było utrudnione.

W tej sytuacji szczególnie ważna była praca komitetów członkowskich. Według stanu na dzień 31 XII 1965r. na terenie Spółdzielni działało 108 komitetów, w których pracowały 723 osoby.

Komitety były łącznikiem między sklepami, a Radą Nadzorczą i Zarządem. Przeprowadzały kontrole w zakresie stanu sanitarnego sklepów, prawidłowego rozdziału towarów i kultury obsługi klientów.



Aktyw Samorządowy Spółdzielni

Przedstawiły Radzie Nadzorczej i Zarządowi wnioski dotyczące organizacji pracy sklepów, informowały o potrzebach i bolączkach klientów.

Poważnym problemem był brak wykwalifikowanych pracowników. Większość przyjmowanych pracowników to ludzie z wykształceniem podstawowym nie przygotowani do pracy w handlu.

Aby w przyszłości zabezpieczyć w wykwalifikowaną kadrę Spółdzielnia umożliwiała uczniom szkół zawodowych odbywanie praktycznej nauki zawodu w sklepach i zakładach produkcyjnych.

W latach 60-tych następuje dynamiczny rozwój Spółdzielni. Powstają nowe obiekty o dużym potencjale gospodarczym, będące już własnością Spółdzielni.



Walne Zgromadzenie Delegatów - rok 1961

W tym czasie prezesem Spółdzielni był Bronisław Biela – dobry gospodarz – jak mawiali o nim pracownicy, a z racji ogromnego zaangażowania w rozbudowę Spółdzielni zyskał przydomek „Biela – Budowniczy”.



Bronisław Biela

Prezes Zarządu w latach 1961 - 1971.

*W roku 1963 oddano do eksploatacji masarnię o zdolności produkcyjnej 6 ton na dobę, a w następnych latach:
2 piekarnie mechaniczne o zdolności produkcyjnej 5 ton na dobę, wytwórnię wód gazowanych w wykupionym budynku, 3 pawilony branży przemysłowej i kompleks budynków administracyjnych i gospodarczych.*

Na mocy uchwały Zjazdu Delegatów „Spółem” CZSS utworzone zostały Wojewódzkie Spółdzielnie Spożyców, a dotychczasowe spółdzielnie stały się ich oddziałami.

Od 1968 roku nasza Spółdzielnia zaczęła działać jako Oddział Wojewódzkiej Spółdzielni Spożyców w Katowicach. Utrata samodzielności i gospodarka nakazowo-rozdzielcza nie zahamowała rozwoju Spółdzielni.

Oddano do użytku 3 pawilony handlowe, dobudowano magazyn wyrobów gotowych w wytwórni wód gazowanych. Ukończono budowę budynku dla działu księgowości.

Cały szereg sklepów zmodernizowano, uzyskując zwiększone powierzchnie handlowe, poprawę warunków pracy załogi oraz podniesienie poziomu kultury handlu.

Zlikwidowano kilka placówek handlowych nie posiadających wymaganych warunków lokalowych.

Na koniec 1973 roku sieć handlową stanowiło 109 sklepów, 13 punktów sprzedaży drobno—detalicznej o łącznej powierzchni 7325m². Bazę produkcyjną stanowiły 4 piekarnie, masarnia, ciastkarnia i garmażeria.

Wartość majątku trwałego wynosiła 35 376 tys. zł. Równocześnie z rozbudową sieci placówek wzrastają z każdym rokiem obroty detalu i sprzedaż produkcji.

Znacznie została rozwinięta działalność usługowa, której obroty w roku 1973 wynosiły 1543 tys.zł.

Zgromadzenie Oddziałowe rok 1973



Członkowie Zarządu Spółdzielni: Władysław Winter - prezes, Janina Denysiuk - V-ce prezes; Barbara Grankowska - gł. księgowa; Przedstawiciele Rady Nadzorczej i pracownicy dz. Samorządowego. Rok 1974

Odroku 1975 Spółdzielnia zaczyna borykać się z coraz większymi trudnościami zaopatrzeniowymi, które mają wpływ na pogorszenie sytuacji finansowej.

Wprowadzono do rozliczenia nowe rodzaje kosztów, jak oprocentowanie środków trwałych własnych i dzierżawionych, które to koszty wcześniej pokrywane były z czystej nadwyżki. Ponadto podwojeniu uległy koszty odsetek bankowych. Taki wzrost kosztów nie znalazł pokrycia w wypracowywanej marży.

Rok 1976 to kolejna reforma handlu. Spółdzielniom przekazano cały kompleks gospodarki żywnościowej łącznie z hurtem i gastronomią oraz handel artykułami nieżywnościowymi codziennego zakupu, z wyjątkiem sprzętu zmechanizowanego i RTV, który przekazano do handlu państwowego.

Dla naszej Spółdzielni skutkowało to przejściem z dniem 1 lipca 1976r. 32 sklepów z artykułami spożywczymi, 25 zakładów gastronomicznych i przekazaniem 10 placówek z artykułami przemysłowymi.

O ile przejście gastronomii było korzystne dla Spółdzielni, to przejście sklepów z nisko marżującymi artykułami spożywczymi i oddanie dochodowego handlu artykułami przemysłowymi znacznie zaniżyło rentowność detalu.

Rok 1976 rozliczono stratą w wysokości 222 tys. zł.



Walne Zgromadzenie Delegatów - rok 1976.

Na przestrzeni lat 1976 i 1977 w wyniku zmiany zasięgu terytorialnego miast, Grodziec i Wojkowice miały stać się dzielnicami Będzina.

Odlączono zatem od naszej Spółdzielni tereny, w które wcześniej zainwestowano bardzo dużo. Wybudowano tam pawilony handlowe, piekarnię, ośrodek Praktyczna Pani i zmodernizowano sklepy.

Zmniejszyła się ilość członków Spółdzielni o prawie 800 osób, których udziały przekazano do Będzina. O 90 osób zmniejszyło się zatrudnienie pracowników.

Mimo wszystkich reorganizacji, w związku z którymi Spółdzielnia „zapadła na zdrowiu” wypełniała swoje zadania statutowe osiągając pozytywne wyniki co przedstawia załączona niżej tabela.

Rok	Obroty	Zysk	Fundusz udział.	Ilość placówek		Ilość członków	Ilość pracowni.	Uwagi
				detal spożyw.	zakłady produkt.			
1957	-	-	684 928	53	7	6 400	-	
1958	-	-	-	-	-	-	-	
1959	121 236 069	2 312 733	885 525	55	8	8 300		
1960	130 394 400	2 785 775	953 069	65	9	8 495		
1961	151 063 704	3 004 386	1 127 566	64	9	8 886	282	
1962	143 684 668	3 497 317	1 304 368	75	8	9 090	316	
1963	155 532 077	3 686 414	1 515 528	75	9	9 307	316	
1964	282 246 000	5 852 776	2 647 064	126	15	16 900	526	
1965	304 615 000	6 993 714	2 883 690	125	16	16 948	530	
1966	311 194 205	4 912 607	2 985 755	123	14		530	
1967	323 758 000	4 713 858	3 049 407	128	11		536	
1968	338 312 119	7 515 167	3 029 147	120	11	17 488	538	
1969	357 488 603	9 760 640	3 209 183	121	10	14 370	541	
1970	348 474 340	8 825 571	3 306 216	122	8	14 690	547	
1971	389 904 000	8 609 000	2 888 000	122	8	15 079	547	
1972	410 302 069	6 411 729	2 992 310	124	8	15 242	554	
1973	443 882 507	7 923 759	3 112 253	122	8	15 326	554	
1974	529 193 000	1 692 000	3 203 000	127	8		568	
1975	490 915 000	- 3 534 523	2 342 000	112	8	11 640	539	
1976	681 967 000	- 2 222 000	2 326 000	109	8	11 359	748	łącznie z PHS i gastr.
1977	793 502 202	5 751 000	2 457 000	76	7			
1978	709 547 000	3 149 000	2 203 834		8		658	
1979	753 069 470	2 507 000	2 776 560	68	8			

Sytuacja Spółdzielni w latach 1957-1979

W tym miejscu nie można nie wspomnieć długoletniego działacza, całym sercem oddanego spółdzielni Ludwika Spyrzyńskiego, który dzięki swej determinacji, a jednocześnie umiejętności negocjacji przyczynił się do uratowania naszej Spółdzielni od kolejnego przyłączenia do Będzina.



Oddziałowe Zgromadzenie Delegatów - rok 1977.
Ludwik Spyrzyński odbiera Odznakę
Zasłużonego Działacza Ruchu Spółdzielczego



Zgromadzenie przedstawicieli Spółdzielni
- rok 1984. Prezes Zarządu - January Łakomik
i członkowie aktywu spółdzielczego.



Spółdzielnia brała też udział w akcjach dobroczynnych, czego przykładem jest ufundowanie książeczki mieszkaniowej wraz z pełnym wkładem dla wychowanki Domu Dziecka w Sosnowcu i objęcie jej opieką aż do uzyskania pełnoletniości.



Aktyw Spółdzielczy Zakopane 1978 rok



Oddziałowe Zgromadzenie Delegatów rok 1979



Prezes Zarządu January Łakomik wręcza odznaczenia zasłużonym członkom Komitetów Sklepowych
z okazji Międzynarodowego Dnia Spółdzielczości

Lata 80-te to okres głębokiego załamania gospodarki narodowej, niezwykle trudny dla handlu. Niestabilna sytuacja społeczno-polityczna, strajki, zastój gospodarczy, wysoka inflacja, trudności w zaopatrzeniu nie sprzyjały Spółdzielni.

Lata 80-te to również ruch odnowy w kraju i w spółdzielczości spożywców.

Oddani działacze na 41 Krajowym Zjeździe Delegatów „Spółem” w jednej z uchwał zapisali: „Gdzie członkowie tam Spółdzielnia”.

Dało to początek przywracania demokracji wewnątrzzakładowej.

Uchwałą Nadzwyczajnego Zgromadzenia WSS w Katowicach z 5 I 1983r. powstała samodzielna samofinansująca się „Spółem” Powszechna Spółdzielnia Spożywców „Zgoda” w Czeladzi.

W tym też roku zorganizowano obchody jubileuszu 75-lecia działalności Spółdzielni, na którym przedstawiono zarys historyczny i dokonano oceny ostatniego 5-lecia jej działalności.

Mimo trudnej sytuacji społeczno-politycznej i gospodarczej w kraju Spółdzielnia zajmuje I miejsce w skali Województwa w dynamice obrotów. Jej rentowność znacznie przekracza średni pułap wojewódzki.



Prezes Zarządu - Jan Pachnik - rok 1983



Członkowie Spółdzielni odznaczeni za szczególne zaangażowanie w pracy z okazji 75-lecia Spółdzielni.



Poczet Sztandarowy PSS Czeladź

Duża operatywność handlowa idzie w parze z realizacją ciekawych inicjatyw społeczno-wychowawczych, w ramach których organizowano między innymi jesienne jarmarki, gdzie oferowano ciekawy towar i organizowano różnego rodzaju zabawy na wolnym powietrzu.



Za osiągnięte wyniki i pracowitość nasza Spółdzielnia została odznaczona Złotą Odznaką Zasłużonemu dla Województwa Katowickiego. Dekoracji sztandaru Spółdzielni dokonał wicewojewoda katowicki Hubert Niglus.



Złota Odznaka Zasłużonemu dla Województwa Katowickiego. Nadana Spółdzielni z okazji 75-lecia istnienia.

W roku jubileuszowym 1982 Spółdzielnia dysponowała 87 punktami sprzedaży detalicznej o łącznej powierzchni 8700m², magazynem warzyw i owoców, 22 zakładami gastronomicznymi.

Produkcję na rynek miasta zabezpieczało 7 zakładów produkcyjnych reprezentujących branżę piekarniczą, ciastkarską, masarską i garmażeryjną oraz wytwórnię wód gazowanych. Na potrzeby członków Spółdzielni i mieszkańców miasta działały 2 ośrodki „Praktyczna Pani” i 22 punkty usługowe.

Efektem pozytywnych działań było wypracowanie ponad 37 mln. zysku. Główną podstawę osiąganego zysku stanowiła działalność produkcyjna.

W kolejnym 5-leciu następuje dalsza normalizacja działalności Spółdzielni.



Rada Nadzorcza, Zarząd Spółdzielni i aktyw samorządowy - rok 1984.

Zwiększyła się ogólna powierzchnia sieci detalicznej o 1290m² w porównaniu do 1982 roku. Umacniana została pozycja Spółdzielni na rynku miasta.

Udział naszych sklepów wynosił 68% ogólnej ilości sklepów w mieście. Wybudowano i oddano do eksploatacji magazyn przy ulicy Wojkowieckiej.



Magazyn spożywczy przy ul. Wojkowieckiej



Pawilon Handlowy na Piaskach



Pawilon Handlowy na ul. Dehnelów

Uruchomiono piekarnie na osiedlu Ogrodowa. Wyremontowano wytwórnię wód gazowanych, ciastkarnię i masarnię. Dużo uwagi poświęcono pozyskiwaniu nowych członków.

W roku 1987, roku jubileuszu 80-lecia spółdzielnia zajęła I miejsce w województwie pod względem uspołecznienia ludności miasta. Ilość członków zwiększyła się do 11 341.

Praktycznie co trzeci mieszkaniec miasta był członkiem Spółdzielni.

W latach 80-tych zatrudnienie w Spółdzielni oscylowało w granicach 750 osób, przez co można powiedzieć, że w Czeladzi znajdowaliśmy się w grupie przedsiębiorstw o wysokim zatrudnieniu. Ten pozytywny trend gospodarczy utrzymał się do roku 1989 co ilustruje poniższa tabela.

Rok	Obroty	Zysk	Fund. Udział.	Ilość placówek			Ilość Członków	Ilość pracow- ników	Majątek trwały
				Detal sklepy	Zakt. produk.	gast rono- mia			
1980	805 519 000	986 000	2 974 400	73	8	22		710	
1981	883 288 000	337 000	3 184 398	75	8	22		736	
1982	1 952 358 000	37 122 426	4 297 108	87	8	22	10 600	717	
1983	2 437 235 000	17 857 000	4 195 000	86	8	21	10 697		175 499 000
1984	2 746 234 000	6 981 000	4 822 000	86	8	22	10 789		172 581 997
1985	4 148 502 000	11 954 036	5 815 210	76	8	22	10 922		172 012 860
1986	3 335 774 000	5 926 000	6 970 000	76	8	22	11 088		222 042 828
1987	4 775 784 000	36 728 721	7 963 231	71	8	22	11 341		216 185 538
1988	1 479 768 000	65 174 000	8 935 000	85	8	18	10 116	938	361 951 738
1989	28 383 488 000	1 018 042 234	11 407 982	59	8	7	8 473	771	413 035 005

Sytuacja Spółdzielni w latach 1980-1989



Walne Zgromadzenie Delegatów - rok 1980

Niestety, przyszły lata trudne dla spółdzielczości i dla naszej Spółdzielni.

Początek lat 90-tych, to likwidacja zgodnie z ustawą sejmową ze stycznia 1990r. wszystkich związków spółdzielczych „Społem”.

Jednak wśród spółdzielców istniała silna potrzeba wspólnego działania 11 i 12 grudnia 1991r. na zasadzie całkowitej dobrowolności zrzeszania się 122 spółdzielnie – w tym i nasza Spółdzielnia – utworzyły Krajowy Związek Rewizyjny Spółdzielni Spożyców „Społem”, którego celem jest pomoc i ułatwianie zrzeszonym spółdzielniom realizacji ich zadań statutowych.

W 1992 roku zostaje reaktywowana przynależność KZRSS „Społem” do Międzynarodowego Związku Spółdzielczego.

Proces transformacji gospodarki, który nastąpił w Polsce w roku 1989 i w latach następnych w pierwszej kolejności dotknął handel. Była to dziedzina gospodarki, która najszybciej poddała się przekształceniom prywatyzacyjnym.

Spółdzielnia nasza w większości prowadziła swoją działalność w wynajętych lokalach, których właściciele zaczęli masowo wypowiedać umowy najmu, stawiając warunki nie do przyjęcia.

W ten sposób bezpowrotnie utraciliśmy większość sklepów, zakładów produkcyjnych, gastronomicznych i ośrodki „Praktyczna Pani”.

Radykalnie zmniejszył się zakres naszej działalności. Zaczął funkcjonować wolny rynek. W szybkim tempie rozwijał się sektor prywatny, z którym nie byliśmy w stanie konkurować.

Nagle przejście z nakazowo-rozdzielczego systemu gospodarowania do gospodarki wolnorynkowej, wprowadzenie w 1990 roku wysokich oprocentowań kredytów przysporzyło Spółdzielni wiele problemów finansowych i organizacyjnych.

W roku 1991 nastąpiło gwałtowne załamanie sytuacji finansowej.

Rosnące koszty działalności przy niskich przychodach spowodowały stratę w wysokości 1569 tys. zł.

W następnych latach sytuacja Spółdzielni pogarszała się coraz bardziej.

Aby spłacić wcześniej zaciągnięty kredyt, który po wprowadzeniu zmiany oprocentowania stał się „zabójczy” dla Spółdzielni, postanowiono sprzedać restaurację „Jubileuszowa”.

Zobowiązania wobec Urzędu Miasta uregulowano przekazując na bibliotekę pawilon na Piaskach przy ul. Nowopogońskiej. .

W połowie roku 1996 ówczesna Prezes Zarządu p. Krystyna Krasieńska odeszła na emeryturę.

Rada Nadzorcza pod przewodnictwem p. Anny Szafraniec ogłosiła konkurs na wybór nowego prezesa Zarządu. Na przełomie V i VI 1996r. spośród wielu kandydatów na Prezesa Spółdzielni wybrano mgr Henryka Musiałka. Powierzając mu tę funkcję podjęto jednocześnie uchwałę „Ratowania Spółdzielni” za wszelką cenę. Było to zadanie niezwykle trudne, bowiem Spółdzielnia utraciła płynność finansową i stanęła wobec groźby bankructwa.

Nowy Zarząd w składzie Henryk Musiałek i Teresa Sobczak opracował program naprawczy, który zakładał:

- 1. Maksymalne zredukowanie kosztów, które w głównej mierze pochodziły od 3 - nierentownych obiektów.*
- 2. Doprowadzenie do oddłużenia najpierw tzw. jednostek budżetowych, takich jak: Urząd Skarbowy, ZUS, itp., a następnie pozostałych wierzycieli.*
- 3. Zapewnienie płynności finansowej celem regulowania bieżących wydatków*

Wskutek zawarcia stosownych ugód z wierzycielami nowy Zarząd Spółdzielni doprowadził do tego, iż zadłużenie około 10mln zł zostało spłacone z końcem roku 1998.

Środki jakie zostały wówczas użyte do realizacji tegoż przedsięwzięcia pochodziły w głównej mierze ze sprzedaży części majątku Spółdzielni, który już wcześniej Walne Zgromadzenie Członków przeznaczyło na ten cel i jednorazowej dotacji wynegocjowanej z najemcą dwóch dużych obiektów handlowych.

W tym niezwykle trudnym okresie dużym wsparciem dla Zarządu Spółdzielni był jej radca prawny pan mec. Igor Zieliński, któremu należą się słowa uznania.

Realizując założenia programu, w celu zminimalizowania kosztów posiadane obiekty przekazano dzierżawcom, pozostawiając na warunkach pracowniczych jedynie 2 sklepy.

Nie obyło się bez zwolnień pracowników, co było bardzo bolesne, bowiem w owym czasie na naszym terenie trudno było o pracę.

Wartym odnotowania był fakt, iż pracownikom obiektów handlowych oddawanych w najem proponowano ciągłość zatrudnienia na dotychczasowych warunkach.

Nie wszyscy jednak z tej propozycji skorzystali.

Okres ten stanowił dla Spółdzielni nie małe wyzwanie.

Niezwykle stresujące w tym okresie było sprostanie zabezpieczenia środków finansowych na terminowe regulowanie rat zadłużenia wynikających ze zobowiązań zapisanych w ugodach z wierzycielami, gdyż niedotrzymanie terminu spłaty chociaż jednej raty groziło zerwaniem umów. Spowodowało by to wymagalność spłaty całego zadłużenia wraz z odsetkami, co niewątpliwie doprowadziłoby do upadłości Spółdzielni. Dzięki konsekwentnemu działaniu Zarządu udało się pokonać trudny okres.

Spółdzielnia posiada niemały majątek trwały, który zapewnia jej egzystencję.

Jest właścicielem obiektów o powierzchni użytkowej 537 m².

Obiekty Spółdzielni są systematycznie remontowane i modernizowane w oparciu o wypracowane środki własne bez posilkowania się kredytami.

To powoduje systematyczny wzrost wartości nieruchomości oraz przyczynia się do atrakcyjności ofert obiektów proponowanych do dzierżawy.

Od roku 1997 Spółdzielnia zaczęła generować corocznie zyski, co przyczyniło się do odbudowania zaufania partnerów handlowych.

Od kilku lat może pochwalić się także jednym z najwyższych wskaźników płynności finansowej wśród Spółdzielni zrzeszonych w Krajowym Związku Rewizyjnym „Spółem”.

Spółdzielnia poddaje się cyklicznym badaniom lustracyjnym.

Z protokołów polustracyjnych wynika, że działa legalnie, rzetelnie i gospodarnie.

Począwszy od roku 2004 członkom Spółdzielni wypłacane są wysokie dywidendy od posiadanych udziałów.

Wyniki za okres od 1990 do 2006 prezentują poniższe tabele.

Rok	Obroty	Zyski	Fundusz ustatunkowy	Liczba przedsiębiorstw			Liczba inwestycji	Liczba przedsiębiorstw	Maksymalna wartość
				Handl.	Gastr.	Prod.			
1990	77 400 469 000	205 284 997 000	45 825 842 000	59	7	4	517	769	13 161 500 923
1991	31 046 000 000	-1 568 292 518	5 187 778 243	59	-	4	9669	229	12 038 718 000
1992	29 851 000 000	-1 157 617 936	585 464 200	7	-	1	9815	115	12 836 281 000
1993	35 591 465 479	794 937 519	585 307 202	7	1	1	8305	100	12 177 000 000
1994	22 273 000 000	-2 473 553 327	503 740 100	7	1	1	8092	80	11 750 000 000
1995	2 452 368	-306 329,95	47 597 20	7	2	-	5973	78	2 053 000
1996	956 646,20	-254 665,12	46 704 33	5	1	-	5482	80	1 813 824

Rok	Obroty	Zyski	Fund. ustatunk.	Liczba przedsiębiorstw		Liczba całkowicie	Liczba przedsiębiorstw	Maksymalna wartość
				Handl.	Inne/ Gastr.			
1997	196 200	82 612,90	44 564,18	2	1	5443	20	1 557 219
1998	363 742,07	55 850,31	43 184,50	2	-	5425	23	1 454 627
1999	431 975,78	53 736,25	37 902,93	2	-	115	18	1 252 697
2000	394 204,40	2 018,63	11 268,57	2	-	-	14	1 284 365,47
2001	370 694,79	9 015,71	11 168,57	2	-	95	14	1 362 701,90
2002	390 722,85	704,49	10 686,92	2	-	-	13	1 731 782,03
2003	371 500,86	3 593,50	10 468,87	2	-	89	12	1 644 844,51
2004	1 180 286,73	7 096,56	14 509,29	2	-	89	10	1 558 097,02
2005	1 115 277,02	5 582,20	18 260,01	2	-	89	11	1 543 069,28
2006	1 233 136,31	6 489,51	23 537,43	2	-	86	11	1 583 692,45

Uwaga: do obrotów w latach 2004-2006 włączone wpływy z dzierżaw



Walne Zgromadzenie Członków Spółdzielni 14 XII 2000r.



Zarząd „Społem” Powszechnej Spółdzielni Spożywców „Zgoda” w Czeladzi składa podziękowania członkom Rady Nadzorczej Spółdzielni za pracę w okresie kadencji 1996-2000r.,



Józefa Wójcik

Zasłużona działaczka, wieloletnia przewodnicząca Rady Nadzorczej, która mając świadomość, że ze względu na stan zdrowia nie będzie w stanie wypełniać obowiązków statutowych zrezygnowała z członkowstwa.

Rada Nadzorcza i Zarząd Spółdzielni w podzięce za jej ogromne zaangażowanie w pracę na rzecz Spółdzielni przekazują Jej tytuł Honorowego Członka Spółdzielni.



Członkowie Spółdzielni na uroczystości uhonorowania pani Wójcikowej



Walne Zgromadzenie Członków Spółdzielni 14 XII 2000r.



Zarząd „Społem” Powszechnej Spółdzielni Spożywców „Zgoda” w Czeladzi składa podziękowania członkom Rady Nadzorczej Spółdzielni za pracę w okresie kadencji 1996-2000r.



Józefa Wójcik

Zastężona działaczka, wieloletnia przewodnicząca Rady Nadzorczej, która mając świadomość, że ze względu na stan zdrowia nie będzie w stanie wypełniać obowiązków statutowych zrezygnowała z członkostwa.

Rada Nadzorcza i Zarząd Spółdzielni w podzięk za jej ogromne zaangażowanie w pracę na rzecz Spółdzielni przekazują Jej tytuł Honorowego Członka Spółdzielni.



Członkowie Spółdzielni na uroczystości uhonorowania pani Wójcikowej

Rok 2007, to rok jubileuszu 100-lecia istnienia naszej Spółdzielni.

Z tej okazji ufundowaliśmy nowy sztandar, chcąc w ten sposób utwierdzić członków Spółdzielni w przekonaniu, że nie zostanie zmarnowany dorobek naszych przodków, którym dzisiaj oddajemy cześć.

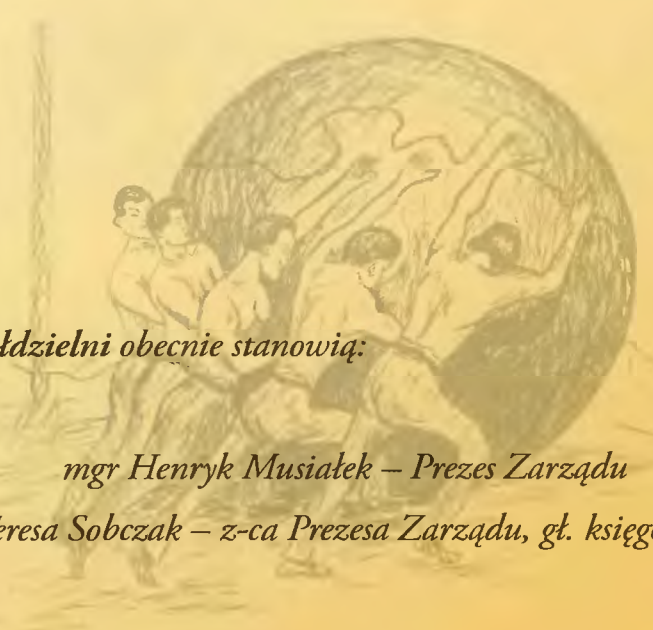


Sztandar Spółdzielni ufundowany z okazji 100-lecia działalności „Zgody”.

Dzisiejsza Spółdzielnia, aby istnieć i rozwijać się musi brać pod uwagę realia rynkowe, gdyż w przeciwnym razie groziłby jej całkowity niebyt. Zwłaszcza iż w rejonie działania otoczona jest siecią handlowych obiektów wielkopowierzchniowych, dobrze zorganizowanych, posiadających olbrzymi kapitał.

Konsolidacja wszystkich Spółdzielni „Spółem” zrzeszonych w KZRSS „Spółem” w jeden wspólny organizm gospodrczy może przyczynić się do zachowania swej tożsamości. Zostało to potwierdzone w formie uchwały przez III Krajowy Zjazd Delegatów KZRSS „Spółem”. Jednak realizacja tejże uchwały jak dotąd napotyka na trudności.

Jako spółdzielcy mamy nadzieję, że kolejny IV Zjazd rozwiąże problemy i nakreśli kierunki działania na następne lata zgodnie z wcześniejszą ideą.



Zarząd Spółdzielni obecnie stanowią:

*mgr Henryk Musiałek – Prezes Zarządu
Teresa Sobczak – z-ca Prezesa Zarządu, gł. księgowa.*

W skład Rady Nadzorczej Spółdzielni wchodzi:

*Zenobia Sztuka – Przewodnicząca Rady Nadzorczej
Zenobia Stochmal – z-ca Przewodniczącej Rady Nadzorczej
Maria Majcherczyk – sekretarz Rady Nadzorczej
Zenona Laskowska – członek Rady Nadzorczej
Zofia Gołuszko – członek Rady Nadzorczej*

*Spółdzielnia w Czeladzi zrzesza 86 członków i zatrudnia 11 pracowników.
Jest członkiem Krajowego Związku Rewizyjnego w Warszawie.*

Prezesa Spółdzielni w latach:

<i>1952 – 1958</i>	<i>Jan Makuch</i>
<i>1958 – 1961</i>	<i>Stanisław Ciołek</i>
<i>1961 – 1971</i>	<i>Bronisław Biela</i>
<i>1971 – 1975</i>	<i>Władysław Winter</i>
<i>1975 – 1976</i>	<i>Zygmunt Siudy</i>
<i>1976 – 1982</i>	<i>January Łakomik</i>
<i>1982 – 1990</i>	<i>Jan Pachnik</i>
<i>1990 – 1991</i>	<i>Bogdan Czech</i>
<i>1991 – 1992</i>	<i>Zygryd Piwowarczyk</i>
<i>1992 – 1996</i>	<i>Krystyna Krasieńska</i>
<i>1996 – do nadal</i>	<i>Henryk Musiałek</i>

Majątek trwały jakim dysponuje Spółdzielnia:

1. Pawilon handlowy przy ul. Nowopogońskiej 228
pow. użytkowa 863 m²
2. Pawilon handlowy przy ul. Nowopogońskiej 230,
pow. użytkowa 141 m²
3. Kompleks magazynowo-handlowy, przy ul. Nowopogońskiej 205,
pow. użytkowa 1042,40 m²
4. Ziemniaczarki, przy ul. Nowopogońskiej 205, pow. użytkowa 426 m²
5. Budynek gospodarczy, przy ul. Powstania Styczniowego 3
pow. użytkowa 92,80 m²
6. Pawilon handlowy przy ul. Wojkowickiej 1 – pow. użytkowa 202m²
7. Bar „NIKI” przy ul. Wojkowickiej 1 – pow. użytkowa 69,90 m²
8. Pawilon handlowy, przy ul. Dehnelów – pow. użytkowa 870 m²
9. Kiosk „UNO” przy ul. Zwycięstwa – pow. użytkowa 30 m²
10. Obiekt biurowo-magazynowy, ul. Wojkowicka 11
pow. użytkowa 799,90m²



Siedziba Zarządu Spółdzielni



Zespół budynków biurowych i gospodarczych



Sklep Rolnik



Sklep Laura



*"Spółem" Powszechna Spółdzielnia
Spożywców "Zgoda" w Czeladzi
ul. Wojkowska 11
41-250 Czeladź
tel. 032 265 35 97
fax 032 265 14 94*