

6

EXEMPLAR.

SIVE,
DE SACRIS FABRICIS
LIBER,

BENEDICTO ARIA MONTANO
HISPALENSI AVCTORE.



ANTVERPIÆ

Excudebat Christophorus Plantinus Prototypographus
Regius, ad sacri Apparatus instructionem.

Anno M. D. LXXII.

BENEDICTI ARIAE MONTANI HISPALENSIS IN VOLVMEN

QVOD EXEMPLAR, SIVE DE SACRIS FABRICIS

inscribitur, ad diuinorum librorum studiosos Lectores Præfatio.



*V*M animus sit præcipua pars hominis, meritò plerique in natura eius inuestiganda plurimum posuerunt opera. Quibus, videlicet, fuit propositum, vt cuius cognitionem adhibito se studio consequi posse putarent, eam toto deinceps vitæ curriculo exornarent, atque excolerent. Atque illi quidem omnes ferè, vt est diligenter obseruatum, in ea fuerunt sententia, vt nulla re alia animum aequè, ac sciendi desiderio teneri, affirmauerint: quippe quo, quod ipsi gratius, aut iucundius possit accidere, sit omnino nihil. Porro is partibus constat ex duabus: Quarum vna, ac præcipua illa quidem, totiusque dux vitæ, mens, ratioque appellatur. Altera verò, etsi priore illa inferior, ac minor, tamen & magna est & nobilis, eamque appetitum, siue voluntatem nuncupamus.

At verò ad perfectionem animi, non solum cognitio naturæ & efficientiæ vtriusque partis requiritur, sed ipsa etiam exercitatio adhiberi necessariò debet. Atque hanc quidem ob causam, quid cuiusque partis sit proprium, & cuique quid conueniat, à viris sapientibus cognosci, demonstrarique oportuit. Itaque cum in hac illi inquisitione, atque inuestigatione diu multumque essent versati, in eaque non parum & laboris & operæ consumpsissent, tandem animaduertunt, in tota rerum natura nullam esse rem priore illa animi parte digniorem scientia ipsa & cognitione: quippe quæ cum eo perpetuò sit duratura, cuiusque vsu ipse animus mirificè delectetur, atque adeò totus ea pascatur. Alterius verò partis proprietates, actionesque omnes ad illius normam prioris direxerunt. Quocirca cognoscendarum rerum studio nihil homini vtilius, nihilque natura ipsius esse dignius sapientissimus quisque sensit semper ac docuit: iuxta illud, nimirum, Spiritus sancti dictum, Cor prudens possidebit scientiam, & auris sapientum quæret doctrinam. Huic autem vni rei tantum ab iis, quos dixi, sapientibus est tributum, eique tantum & splendoris, & dignitatis putarunt inesse, vt plerique ex illis, nec vulgares illi quidem, posthabita altera illa animi parte, ad cognitionis sese, & scientiæ studia totos contulerint: & in ea excolendâ & exercendâ curam posuerint & diligentiam quam potuerunt maximam. Existimarunt quippe, planèque fuit ipsis persuasum, summum hominis bonum, bonorumque finem omnium hac contineri vnica. Hanc ipsi vitam appellarunt contemplatiuam, illustrium olim virorum ingenis concelebratam. Quorum in numero h sunt, qui, quod contemplarentur, Contemplatiui sunt dicti. Hanc porro sententiam vno ferè omnium testimonio comprobata maximi olim ingenio Philosophi mirificè sunt amplexati. Neque verò ipsi solum, verum etiam Christiani homines summo eam studio sunt prosecuti. Statuerunt, nimirum, acerrimo viri ingenio, atque eximia vitæ probitate conspicui, suos ipsorum animos in eius, quam speramus, futura beatitudinis spem esse erigendos, totamque ætatem in iucundissima ea cogitatione, & studiis esse traducendam. Illam verò alteram partem, quæ quidem est posita in exercitatione earum rerum quæ ab hominibus expetuntur, interrim planè omiserunt: cum tamen magni olim viri eam superiori illi anteferre non dubitarint. Cuius dissensionis partes vt iam à nobis examinentur, nec locus postulat, nec etiam nostri est instituti. Neque enim alia de causa huiusce rei à nobis facta est mentio, nisi vt ostenderemus, à doctissimis quibusque, peritissimisque viris rerum cognitioni & scientiæ primas semper tributas esse partes: atque adeò neminem sensus modo & rationis compotem esse, qui quidem inscientiæ scientiam non prætulit, quique in summa rerum omnium ignorance versari turpe esse non duxerit. Omnes enim homines ab ineunte ætate, diuino quodam afflatu, naturæque instinctu, sciendi desiderio tenentur, & suapte natura eos corporis sensus conseruant, ac fouent, quibus ad plurimarum se rerum cognitionem peruenire posse credunt. Etsi verò an inscientiæ anteponi scientia debeat, nulla apud veteres fuit vnquam dubitatio: attamen in statuendo earum rerum genere, quæ cognosci ac sciri debent, alij ab alijs vehementer dissenserunt. Quidam enim ex iis omnia vniuersè rerum genera, nullo prorsus excepto, nullaque adhibita distinctione, bonane sint an mala, cognitu, scituque digna esse crediderunt: vt hac, scilicet, ratione, bonum quod est, expeti, mala autem deuitari possint. Cum enim facultas illa qua bonum dignoscitur à malo, in hominibus post primum illum communem totius nostri casum generis sita sit, eam certè in otio torpescere non debere existimarunt. Id quod à Deo ipso hominibus propositum esse constat. Testes (inquit) inuoco hodie calum & terram, quod proposuerim vobis vitam & bonum, benedictionem & maledictionem: elige ergo vitam, & vt tu viuas, & semen tuum. quæ quidem electio, nisi adhibita vtriusque partis cognitione constare non potest. Alij aliter senserunt. Existimarunt enim omnino esse abstinendum à cognitione mali, nempe, propter humanæ fragilitatem, corruptionemque naturæ, atque ob ea pericula quæ quidem hominibus à teterissimo illo humani generis hoste continuo impendent. In ea etenim fuerunt sententia, vt existimarint, bonarum omnium rerum scientiâ summis laboribus, summo adhibito studio, & tota contentione animi esse comparandam: hominique permiserunt, quantum vellet, atque adeò vsq. ad saturitatem, id si fieri posset, in earum rerum inquisitione, inuestigationeque versari. id enim inter eas omnes res quæ expeti debent, potissimum esse iudicarunt id quod in illo omnium hominum sapientissimo Salomone maximis laudibus est celebratum. Siquidem ei cordis latitudinem à Deo datam esse legimus: quam quidè omnium bonarum artium cognitionem plerique interpretantur. Ex hoc autem

doctorum hominum iudicio quædam est nata curiositas, quæ multorum sollicitauit ingenia: eaque non modo in præsentium, verum etiam in præteritarum, futurarumque rerum cognitione exercuit, atque ad omnium rerum causas, rationesque inuestigandas impulit. Illi enim cum ea quæ aut extitissent, aut extarent, ignorare turpe ducerent, nullis neque laboribus, neque vigiliis pepercerunt, ut omnium, quotquot possent, rerum, præcipue illarum, quarum cognitio nihil nocet, scientiam adipiscerentur. Hinc tot, & tam diuersa hominum studia sunt profecta. Alij enim cum res ab ipsarum sensu, & experientia vellent cognoscere, quo loci eas esse arbitrabantur, illud proficiscebantur. Alij verò, ac minore hi quidem sumptu & labore, ex aliorum scriptis & narrationibus, quæ concupiuerant, didicerunt, eaque postea literarum monumentis mandarunt. Hinc illa de rerum omnium natura solers, & exquisita disputatio: hinc rerum gestarum narrationes, hinc descriptiones morum, ac studiorum vniuscuiusque gentis, nationumque singularum. Hinc historiæ quibus illustrium virorum memorabilia recensentur dicta, & præclara prædicantur facinora, quæ quidem non literarum tantummodo sunt celebrata monumentis; verum etiam à pictoribus, sculptoribus, variisque artificum operibus ante oculos vniuscuiusque sunt posita. Neque verò res gestæ, atque ea quæ in communi hominum usu, commerciisque versantur, itemque concordia, & societas, dissidia & discordia, & cætera huiusmodi quæ sæpius euenire solent, sed etiam tum publica, tum priuata vniuscuiusque opera, scribendi argumenta plerisque fuerunt, siue illa communis vtilitatis, siue etiam pompæ, & ostentationis gratia confecta fuerint. De quo genere sunt: moles, ædes, ædificia, templa, portæ, arcus, porticus, atria, plateæ, mœnia, vrbes, muri, turres, suburbana, vineæ, horti, villæ, ædificationes, gymnasia, palestræ, circi, theatra, amphitheatra, pontes, fontes, pyramides, obelisci, currus, carpenta, esseda, sedes, tripodes, mensæ, scanna, atque alia penè innumerabilia, quæ vel ab humano sunt profecta ingenio, vel industria, & artificio perpolita sunt & exornata. Quibus accedunt & illa: gestamina, vestimentorum diuersitates, diuersæ ac variæ insignium formæ, quibus & Gentes & familiæ dignosci possent, collegia publicorum & priuatorum functiones munerum. Quæ quidem omnia, quoniam ad aliquem usum spectare possunt, ab antiquis digna sunt habita, quorum formæ, rationesque omnes vel literis consignarentur, vel picturis & imaginibus exprimerentur: ut hac ille ratione, aut absentibus innotescerent, aut per manus veluti tradita ad posterum peruenirent. Intelligebant quippe viri & ingeniosi & docti nullam adeo esse rem ex iis omnibus quæ aliquod sunt sortita nomen, quæ quidem sui cognoscendi desiderium subtilibus præstantibusque ingeniis non iniecerit: quibus ingeniis consulere, & ea, quantum in se esset, adiungere, ad suum ipsorum officium pertinere sunt arbitrati. Quod quidem consilium, ad eum, quæ ipsi sperauerant, exitum perductum est. Inter eas enim omnes optimas ingenij exercitationes, quas à veteribus inuentas recentiores exornarunt, historia suo quodam veluti iure non postremum obtinet locum. Ea etenim rerum gestarum seriem, & narrationem perpetuo conseruat. Atque ex eius lectione, quantum prudentiæ in rerum administratione hominibus accedat, cuius patet. Porro in historiis sæpius fit mentio earum rerum quas iam enumerauimus, eaque vix possunt intelligi, nisi in ordinem redactæ alicuius opera explicentur. Quod nisi fiat, sæpius Lector retardabitur, & incepta lectione, ob earum rerum difficultatem cogetur absistere. Eoque magis hoc accidet, quod ille in grauioribus, magnæque auctoritatis scriptoribus occurrent. Nostra autem hac ætate, qua ea quam ingenuæ artes ac disciplina contraxerant, rubigo deterisa est, plerique docti, & præstantes viri summo studio, maximaque adhibita diligentia multarum illiusmodi rerum notitiam crassa quadam tenebrarum caligine obductam in lucem reuocarunt, & libros illis ipsis de rebus conscripserunt. Alij verò dum in aliarum rerum tractatione versarentur, hæc etiam, si quando occurrerent, attigerunt, & multa quæ ad antiquitatis rationem pertinebant, alioqui obscura explicauerunt. Atque hac de causa antiquarij merito sunt appellati, cum, scilicet, antiquitatis studiosi ea prodiderint, sine quibus antiquitatis nomina intelligi nullo pacto poterant. Quorum hominum labores à doctissimis quibusque viris commendantur: cum ex iis non solum præsentia, verum etiam futura aperte cognosci possint. Pleraque verò ex iis, quorum aut exiguus, aut omnino nullus est usus, vel ob id solum quod aliquando extiterunt, digna sunt habita, quæ è tenebris vindicata in conspectum darentur hominum: vel priusquam vetustate consumpta obliuione delerentur sempiterna, tum descriptionibus, tum etiam historiis renouarentur, & posteritati conseruanda traderentur. Quocirca, ea quæ non sine singulari Dei voluntate sunt edita, & quorum adhuc summæ auctoritatis remanent monumenta aspectu pulcherrima, scitu dignissima, atque adeo hominibus ipsis vtilissima, dubium non est, quin ab hominibus & diligenter conseruari, & continuo studio excoli debeant. Nihil enim eorum omnium, quæ Deus instituit, non est eximia ornatum pulchritudine, atque adeo id, in quo tota vis naturæ adhibita esse videatur. Ut verò ea omnia perfecte tenere, diuini potius quam humani est ingenij: sic etiam, velle ea omnino ignorare, aut negligere, turpis otij ac desidii, ignauiæque vitio vertendum est, præsertim iis qui iam accesserunt ad studia ingenuarum artium, ac disciplinarum. Qua verò ratione Deus, veræ scientiæ, sapientiæque mysteria, non aliunde quam ex sacris verbi sui libris peti iussit, eadem quoque ea omnia, quæ non tam argumenta, quam sue sunt ornamenta sapientiæ, ex iisdem hauriri voluit. Ac reuera ea omnia quæ hisce de rebus à reliquis sunt tradita scriptoribus, nec tractandi subtilitate, neque rerum ipsarum elegantia, & vtilitate cum iis quæ in sacris habentur libris, aliqua ex parte conferri possunt. Quod si præter hanc quæ ex minimis sacre Scripturæ non tantummodo rebus, sed etiam verbis ingens capitur vtilitas, nulla ad homines alia perueniret: hac tamen unica omnes ad earum rerum studia incitari deberent & impelli. Nullum enim adeo in tota illa sacra lectione, vel minimum est vocabulum quod à Spiritu sancto non sit profectum. Quocirca ea, quod talem, tantumque habent auctorem quin scitu sint dignissima, dubitandum non est. Ad quam auctoris ipsius summam dignitatem & auctoritatem & illud accedit: in nullo sanctæ Scripturæ verbo, id modo si attentè, atque ex sui ipsius natura consideretur, summam non elucere excellentiam. Si verò ab ea quæ iis

ex rebus

ex rebus & verbis ad homines redit, utilitate, sacrae paginae ratio ducatur: comperiemus profectò inde ad homines maximum pervenire compendium. Ea enim omnia quae à spiritu sancto sunt profecta, ad nostram referri utilitatem, atque eam ob causam ab eo esse conscripta, testis est Apostolus ille sanctus. Quamobrem quamplures viri doctrina & pietate singulari, atque in primis rerum studiosi diuinarum, in illis etiam quae in sacrae Scripturae tractatione minima esse videbantur, pro ea quam iis inesse crediderunt, dignitate nullos licet maximos labores unquam recusarunt. Et si enim multa in unoquoque earum rerum genere sunt explicata: plura tamen adhuc latere ac desiderari putarunt. Existimarunt itaque, operae se pretium facturos si hoc laboris non solum in iis quae in nouo, verum etiam in veteri Testamento describuntur, susciperent, & ad eas se figuras & mysteria quae in sacris leguntur libris explicanda conferrent: Censuerunt quippe huiusmodi ea esse, quorum explicatio ab optimo quoque expeti debeat: Animaduerterunt etiam imaginibus illis, ac delineamentis veteres illos ut plurimum esse usos, atque illis ipsis ad lucis & veritatis cognitionem perducere solitos fuisse. Hac itaque si nesciantur, veterum illorum patrum sapientiam, & ea quorum collatio ad aureae huius aetatis commendationem necessaria est, planè ignorari necesse erit. Equidem ea nosse in genere quae ab Ecclesia nobis ex verbo Dei, & credenda & agenda proponuntur, ad salutem satis esse non negamus. Veruntamen cum sacri libri idè sint editi, ut in eorum lectione & obedientia piorum exerceantur animi: id certè per unumquemque sacrae Scripturae studiosum praestari debet, ut nulla eorum pars summo studio, maximaque adhibita diligentia ab se non euoluatur. hoc enim non est absimile iis, quae à summo illo omnium hominum magistro Christo in hanc sententiam his sunt pronuntiata verbis: Omnem enim scribam (inquit is) doctum in regno caelorum similem esse decet homini patri familiars, qui profert de thesauro suo noua & vetera. At verò inter ea omnia rerum genera quae ad eius quae in sacris continetur libris sapientiae apparatus pertinent, sacrarum structurae fabricarum non minus sua ipsius natura, & arte, quam ea quam in se continet, significatione est admirabilis. Si enim vniuersa illa mensurarum, figurarum, totiusque structurae, & artificij ratio, quae sacris continetur libris, diligenter, & attentè consideretur, sine dubio omnem illam aedificationum rationem, quae apud Gracos & Latinos fuit, aut hinc ad ipsos effluxisse, aut certè ob eam potissimum causam, quòd huic non sit absimilis, laudatam celebratamque esse fatendum erit. Si etiam eorum significatio mysteriorum, quae sub iisdem latent operibus diligenter attendatur, cetera omnia, quae summa cura, maximo studio, maxima hominum industria & laboribus constructa fuerunt, à sacris operibus longè superari videbimus. Pleraque ex antiquis illis monumentis atque operibus suam in sese (fateor) significationem continuerunt: sed eam profectò, quae hominum fuit ingenio, iudicioque constituta, quae etiam neque adeò est exacta, quin eam plerisque in locis ineptam esse deprehenderimus. Atque his quidem plerique doctrina & pietate viri praestantes rationibus adducti, ad sacrarum se fabricarum inuestigandam, cognoscendamque rationem contulerunt. Quorum nonnulli (ut quod sentio liberè dicam) adeò egregiam hac in re posuerunt operam, ut ab ipsis nihil non sit praestitum. Verum enimverò cum illorum exemplo, id quoque studij genus à nobis non sit praetermissum: qua maxima potuimus diligentia, quid ab unoquoque illorum rectè sit adnotatum, & quid etiam minus sit animaduersum, obseruauimus. Et quidem nonnulla scitu maxime digna, vel ob sacrae linguae, vel etiam Architecturae ignorationem, aut praetermissa, aut certè eo quo debuerunt modo, neque intellecta, neque tradita esse comperimus. Eum enim qui vtraque non sit praeditus facultate, multorum tum verborum, tum rerum significationem ad rerum illarum cognitionem necessariam ignorare necesse est. In illis enim diuinis operibus, hic est constitutus ordo, ut ea, scilicet primum ex eo quod in se habent mysterio, mox ab arte (quae in iis est praestantissima) ac postremo ex verborum, quibus describuntur, vi & usu cognoscantur. Quocirca nobis, quibus summo Deo beneficio, tum arcanae illius significationis, tum etiam linguae Hebraicae atque architecturae artis cognitionem impertit (ea quam sit exigua ingenue agnoscimus) nihil non enitendum duximus, quod modo hac in parte ad regionum apparatus Bibliorum, & in communem omnium utilitatem conferre possemus. Vobis itaque, pij ac studiosi in Christo fratres, tum arcae illius à Noè aedificatae, tum tabernaculi à Mose erecti, atque etiam eorum aedificiorum, quae à Salomone sunt instituta, rationes omnes qua potuimus, & sedulitate & breuitate expositas, elegantique imaginum structurae representatas exhibemus. Hic quoque nonnullas eorum mysteriorum, quae iis in rebus continentur, & quorum causa tot, tantaque operum moles olim à Deo sunt instituta, veras explicuimus significationes: ex quibus quidem arcana illa tum admirabilia, tum cognitu dignissima intelligi poterunt & cognosci. In eorum verò gratiam, quibus nostra hac opera nondum satisfacere potuimus, atque adeò eorum omnium qui sacris dant operam literis, aliud, ut speramus, opus in quo omnia haec latius explicabuntur aut à nobis, aut à quopiam alio proficietur. Interim verò nostros hosce labores, quos eò lubentiùs susceperimus, quo eos vobis gratiores fore intelligemus, æquo animo accipite. Vestrum est, Lectores, vestris studiis ac votis ita nostris fauere conatibus, ut ad alia vestrae omnium utilitatis gratia & suscipienda & absolunda, currenti (ut aiunt) calcar addatis. Datum Antuerpiae pridie eius diei, quo die festum in omnium honorem Sanctorum à Catholica celebratur Ecclesia,

NOAH, SIVE, DE ARCAE

FABRICA, ET FORMA,

VOLV MEN I.



Genes. 2. 21

PER V M omnium quæ arte constant, initium vsus est, qui quemadmodum rectè fabrica parari debeat, præcipuè docet, s. s. e. Fecit quoque Dominus Deus Adæ & vxori eius zonas pelliceas, & induit eos. Fuit primus artium doctor Deus hominibus; qui cum nudi essent, non satis rectè sese velaue- rant, ex ficuum foliis perizomata parantes: commodum oportuit esse vestimentum, quod non solum pudori, sed iniuriis etiam temporis obfisteret. Ideoque & apta materies vsurpata; & commoda atque habilis tegendo, ac mouendo corpori forma inducta est. Vsus fuit indumentum & velamen: Materies pelles, ad æstum arcendum inuerso, ad frigus pellendum admoto ad corpus vellere: forma verò tunica fuit, quæ totum corpus velaret, brachiisque inferendis, & mouendis manicas haberet oportunas.

Ita etiam arcæ fabricandæ prima causa & ratio, hoc est, vsus ipse primus est Noacho per Deum indicatus; ipso videlicet rei parandæ & construendæ nomine expresso. Non enim absolute quamlibet arcam sine discrimine, quam faceret, sibi propositam accepit Noe. Sed singulare quoddam genus, quod Hebraicè תֵּבָה **T H E B A H** dicitur. Sunt enim duo Hebrais nomina, quorum vt vox, ita significatio ex ipso vsu varia est: alterum est אֲרוֹן **A R O N**; alterum תֵּבָה **T H E B A H**: pro quibus Latini Interpretes arcam reddunt. Sed **A R O N** ad res anima carentes custodiendas, asseruandasque paratur. Cuius generis fuit illa celeberrima veteris Testamenti Deo sacra arca, ad eum vsum concinnata, vt diuinę Legis tabulas, & Moylis volumina cum vase mannæ atque Aaronis virga contineret. Fuit etiam altera Ioas regis iussu facta, atque ante templi fores collocata, in quam oblatum ad facta tecta curanda argentum inferretur. At verò **T H E B A H** animantium, præcipuè verò hominum, qui in aquis exponi aliqua de causa iubentur, conseruandorum causa paratur. Neque in alia significatione, neque ad alium vsum vsurpari hoc nomen in Hebraicis obseruauimus. Hoc enim verbo diuina Scriptura perpetuò vtitur in ea structura appellanda, quæ salutis causa à Noe parata est: de qua nobis hoc loco sermo habetur. Et in ea etiam, quæ Moysi infanti, ad flumen exponendo, à matre est parata, quam vetus Latinus Interpres ex materia definiens Fiscellam bis dixit. Itaque **A R O N** ad quamlibet aliam rem & vbi- que seruandam; **T H E B A H** verò ad homines in aqua expositos conseruandos tantum, non ad nauigandum, aut ad aliud transigendum negotium, sed tantum ad vitam tuendam comparatur. Et quoniam non modò rem illam, cuius causa parata est arca, hoc est exposito- rum hominum salutem ex aquis, præstabat; sed significationem quoque referebat arcanam, à nobis aut alio cui Deus aperuerit, aliquando explicandam. Idcirco arcæ formam quam exprimere oporteret, ipso nomine audito satis apertè nouit Noe: Nimirum oblongam, quatuor angulis constantem, quæ iacentis hominis in ea conclusi significationem indicaret. quando- quidem humanum genus ad octo animarum numerum relatum illa arca exponebatur. Manifestum autem est, Moylis expositi arcam eam formam tenuisse: alioqui infanti iacenti minùs aptam fore, si vel quadra omnino, vel fastigio terminata, vel angusta, vel laxa plus iusto esset. Vsus & formæ cognitionem materiæ cõparatio sequitur. Eam verò Deus ipse aptam operi faciendo indicauit ex lignis גִּפְתִּי **G O P H E R**, quam quidam pi-

num, quæ Germanicè **K V F E R** dicitur, fuisse voluit. Alij **T E R E B I N T H V M** resinofum lignum & sulphuro- sas baccas ferens: quam in Syria procerà crescere aiunt. Chaldaei omnes **K E D R O N** exponunt, siue Cedrum, vnam ex multis cedrorum generibus, quæ fideles ad vetustatem materiæ sunt, & aquis non cedunt. Hanc vocem **G O P H E R** Latinus Interpres Leuigatis vertit. Est autem Hebraicè singularis numeri, substantiuum nomen, in obliquo positum. Græcus Interpres quadratis vertit.

Postulat autem vsus cognitio, commoditatis dispo- sitionem etiam, vt singulæ res locis aptentur suis, ne quid in alieno loco, aut importuno sit. Eam verò ratio- nem Deus Noe satis apertam præscripsit: Mansiuncu- las in arca facies. Hebraicè est: Nidos facies eam. Va- rias enim & situ, & forma mansiones esse oportuit, qui- bus varia animantium genera concluderentur. quorū naturam Noe patri sigillatim cognitam esse credimus, & quod genus cui socium, quodue infensum inuisum- que foret. Quanquam in illa tempestatis angustia, at- que vitæ priuatæ singulorum conseruandæ necessitate, magnum omnium consensum generum, magnam con- cordiam arbitramur eo auctore immissam, à quo pri- mum condita, initio crescendi & multiplicandi pacem inter se custodire iussa, à quo etiam paulò ante diluuij tempora ex cunctis orbis terræ partibus confluere, & in arcam congregari iussa sunt: quæ tamen concordia non prohibuit quin certa genera certis veluti carceri- bus essent conclusa, aliis quidem cancellatis, aliis con- tigua materia coniunctis, aliis superius, aliis inferius, aliis etiam in domuncularum, aliis in fouearum vel an- trorum modum effectis. Namque id Hebraicum ver- bum **כִּנִּיּוּם**, hoc est, nidos, apertè indicat. Con- stat autem nidos variis formis, variis etiam formarum concinnitatibus strui, pro vario auium & animantium, quæ nidis gaudent, ingenio. Nidos itaque interpreta- mur mansiunculas nidorum instar, varias & singulis animantium generibus accommodandas. Hoc au- tem loco de bitumine admonitus est Noe, illa nimi- rum significatione debere bitumen addi non modò absoluto operi; sed singulis partibus & mansionibus, singulis inquam nidis: ne quid vel interiùs, vel exte- riùs humore, aut malo halitu lædi, ne quid vitij admit- ti posset. Erat enim in eo genere bitumen inter ap- parandas materiæ partes ad commodiorem vsum opor- tunius. Commodius autem singulæ partes in tam va- sta fabrica bitumen, cum primum constructæ essent, recipere, & diuturnitate temporis combibere pote- rant; quàm postquam omnia simul fuissent constructa: tunc enim superinductum bitumen, & siquid rimarum factum esset, opplere; & iam penitus herenti prioris bi- tuminis incrustationi agglutinari potuit.

Triplicem autem contignationem in arca constitui voluit Deus, & singulas contignationes nidis illis, man- sionibusque oportunis distingui. Itaque vniuersum opus tribus partibus interiùs constabat, æquali stante solo in vniuersum extēsis: & in singulis solis variæ erigebantur cellulæ, suis portis cõmodæ, & cancellis clausæ. Atque ita ad verbum scriptum est, Infimos secundos & tertios facies eam; hoc est, arca omnis erit nidis referta; ita ta- men dispositis, vt alij inferiores, alij superiores, & alij su- premi essent. In omni enim contignatione suos nidos aptari, in nidis ipsis animalia commodè claudi, & in eadem contignatione; commodissimum erat: vt cellaria & promptuaria singulis generibus in sua, vt ita vocemus, regione apparerentur. sic etiam satis ne- gotij datura

gotij datura octo hominibus in eadem arca conclusis, ut sibi, & aliis alimenta, & pabula ministrarent. Existimamus autem singulas regiones instar habuisse faui ab apibus constructi varias & multiplices cellas, non tamen æquales, atque ita dispositas, ut tum ipsis ad ingressum & exitum, tum hominibus ad cibos ministrandos aditus esset facilis. Atque hæc de totius arcae forma breuiter dicta sunt. Magnitudo deinceps paucis explicabitur verbis.

Arcae lógitudo ex diuino præscripto cubitorum fuit trecentorum. Quantus verò cubitus esset, cuius frequens in sacris libris mentio inuenitur, iam in libro Thubal-cain, siue de mēsuris docuimus. Latitudo fuit quinquaginta cubitorum. Altitudo ad rectos angulos quadrata fuit cubitorum triginta: ita ut sextuplo longior esset quàm pro latitudinis modo, decuplum autem longitudo altitudinem superaret. Hæc autem hominis in terra iacentis & mortui secundum longum, latum, & altum obseruata mensurarum ratio est.

Primum igitur ex trabibus artificiosè connexis parata est basis, cubitis trecentis longa, & quinquaginta lata: cuius crassissimæ trabes postremæ erant, excepturæ arrectarios angulares ad angulum rectum insertos, cardinibus quadratis, inque incastraturas subiectarum trabium infixis. Deinde consequentes arrectariorum ordines, ut columnarum trigentum etiam, cubitorum quatuor costas laterum constituebant, super quos epistylia imponebatur ex trabibus ad cardinis excipiendo formam excavatis. Anteriùs verò certi etià trabiù ordines, rectè in columnarum cōstituti modum, transuersè interpositas trabes sustinebant, ut epistylia columnis sustineri solent. Deinde transuersis trabibus, siue epistyliis affixi tigni asseres excipiebant, itaq. pauimentum excipiebatur.

Oportuit autem sub infimo cœnaculo vacuum locum esse, qui nauium sentinæ instar, sordes ex superioribus contignationibus deuolutas exciperet, saburræque commodam partem ad arcae in aquis libramentum contineret. Hoc tribus aut quatuor cubitis altum parari satis fuit. Deinde primum cœnaculum in quo maxima animalia, cum mediocribus esse possent. Hoc potuit duodecim cubitorum mensuram in altum continere, quæ maximis elephātis satis capax mansio esset. Media verò contignatio, in qua minora & leuiora genera conclusa sunt, sex aut ad summum septem cubitis alta fuit. Suprema verò omnium homini, & domesticis animantibus, ut canibus, felibus & auibus multis, aut omnibus fortasse excipiendis, octo altitudinis cubitos obtinuit: atque ita triplex cœnaculum est concinnatum. Deinde verò tectum additum est, curuum in arcus formam, ut feretrum, siue corpus hominis iacens referret, atque ea figura, ut ventis impellentibus melius obsteret, & imbres illapsos effunderet commodius. Fuit autem arcus ille, qua parte altissimus, hoc est in medio non altior quàm cubitus. Sic enim in præscriptis acceperat Noë: *In cubito consummabis summitatem eius*. Hebraicè legimus: *Et ad cubitum consummabis eam supernè*.

Habuit autem fenestram luci aliquando excipienda oportuna, in altero ex minoribus lateribus, quam puppim aut frontem dicere possumus, eo in cœnaculo, in quo hominum mansio fuit. Hanc duplici nomine Hebraica lingua vocat שׂוֹהָר, quod à maximo diei splendore, hoc est meridiano deductum est. Idque semel tantum in sacrae scripturæ libris usurpatur. In præscriptione diuina: Fenestram in arca facies. Hebraicè est: שׂוֹהָר facies arcae ipsi. Eadem & altero nomine הַלֹּחַנִּים vocatur, magis communi, quod ad vsus prospiciendi, & ingrediendi, atque exeundi pertinet. Itaque lucem in arcam illa ex fenestra acceptam intelligimus, neque id perpetuò, sed cum diei splendor esset in Meridie, quo argumento dies cognosci poterat. Tamen alium illius fenestræ vsus nullum fuisse obseruauimus ad finem vsque diluuij. Tunc enim ape-

ruit Noë fenestram arcae, quam fecerat, antea enim nunquam aperta fuerat. Oportuit igitur aut ceratam telam, aut vitrum, aut aliquid aliud pellucidum fenestræ portæ addi, ut in clausam arcam lumen aliquod penetraret, quantum ad cognoscendum diem in carcere detentis satis fuerat. Existimamus etiam & foricam in arca fuisse, qua sordes illæ, quæ tetro odore aut aliàs pestifera exhalatione nocere poterant, in aquam deijcerentur: nihil tamen admitteretur aquæ. Atque hæc etiam pars inter nidorum nomina recèseri potest.

Portam etiam arca habuit commodo loco, in infima cōtignationis regione, ad alterum latus ex longioribus, cuius ostium ad inferius limen ferratis cardinibus adnexum terram versus demissum aperiebatur, & pontem siue scalam animantibus arcam subituris præbebat. Itaque aperiebatur ad exteriorem partem, atque ab iis qui extrà essent, claudebatur, cum fenestra ab iis aperiri claudique posset qui interiùs commorabantur. Vtramque autem rationem illis verbis indicatam legimus: *Et inclusit eum Dominus de foris*: siue *Genes. 7. 16* ut Hebraicè legimus non sine mysterio; *Et clausit Dominus aduersus ipsum*: Et de fenestra scriptum legimus: Cumque transissent quadraginta dies, aperiens Noë fenestram, quam fecerat, dimisit coruum, &c.

Erat autem satis capax arcae locus, ad omnium animalium genera continenda, selectis ex mundarum natura septenis; cæterarum verò vnaquaque specie binis. Neque enim infinita animantium genera sunt, sed quæ certis generibus comprehenduntur: ut in Leuitici lectionibus obseruabimus. Namque terrestria animalia, præter serpentes, quæ vel antiquorum diligentia, vel nostrorum experientia temporum inuenit, vix centesimum quinquagesimum generum numerum excedit. In quibus boue, aut equo maiora pauca sunt; nec plura quàm sex: æqualia non multa: Minora verò cætera omnia, quæ omnia in secundo cœnaculo vnà cum oportuno cibo contineri commodè potuerunt. Auium verò species omnes in tertio cum hominibus octo.

Namque arcae basis cubitos in longum continuit trecentos; in latum verò quinquaginta, qui ex arte multiplicati faciunt cubitos quadratos quindecim mille. Hoc tantum in area siue embado basis ipsius: qui rursus ducti in triginta altitudinis cubitos, constituunt cubos cubitales quadratos quadringentos quinquaginta mille: quod est spacium integrum arcae ab infimo pauimento ad suggrundas vsque. Deinde verò arcus ille tecti supremi qui in dimidio vno cubito erat altus plusquam parallelepipedo sui dimidium continuit: hoc est plusquam septem mille quingentos cubitos.

BEN. ARIÆ MONTANI HISPALENSIS BESELEEL, SIVE DE TABERNACULO.



PRINCIPIO tabernaculi statuendi vsus cognosci oportuerit. Cuius ratio materiæ naturam, & oportunam copiam, deinde formam, & commoditatem indicabit.

Atque propositæ fabricæ vsus ille erat, ut populus Deum singulari prouidentia, & præsentia assistentem tanquam regem, imperatoremque suum adiret, atque de rerum suarum rationibus peteret, & consuleret. Atqui vagantibus, & mobilibus non permanentem ædem, sed mobilem ad illum vsus parari conueniebat. Paratum ergo est tabernaculum, quod ædis regiæ, siue prætorij in castris vsus daret: conuentumque populo ad orandum, consulendum, adorandumque Deum appararet. Sic enim scriptum legimus: Facientque mihi sanctuarium; & habitabo in medio eorum.

Igitur ad regiam optimi maximi, & purissimi Dei

Exod. 25.

ædem quanquam mobilem, tamen eam materiam parari, asportarique oportuit; quæ & conditoris omnium maiestatem referret (quatenus celestia referri terrenis possunt) atque cultores ipsos, domusque frequentatores in admirationem, cōtemplationem, atque sui ipsorum cognitionem, & probationem adduceret. Apertè enim admoneri posset, ædificium eleganti forma, ac pretiosa materia constructum non decere à sordidis, impuris, & contaminatis adiri. Paratur ergo materia varia ac multiplex, ad tabernaculi mobilis structuram, à filiis Israel spontaneis donariis allata, eo etiam & elegantior, & Deo regi gratiorem, quò libentiùs oblata esse constaret: qua de re sic Deus agebat: Loquere filiis Israel, ut tollant mihi primitias: ab omni homine, qui offert ultro, accipietis eas.

Primum autem pretiosissima quæque indicari oportuit, ut ea oblatio & animum offerentis probaret spontaneum, & maiorem in suppeditatione diligentiam exigeret. Est enim facile ad structuras viliora parare; consultissimum verò fuerit carissima, & pretiosissima quæque primum colligere, & collecta æstimare: ne quid operi faciendo deesse possit eorum, quæ opportunissima, maximeque necessaria sunt. Ad ædificium ergo, materia, & arte præstantissimum; quale tabernaculum Dei esse decebat, optimam in primis materiam, nempe aurum, argentum, & deinde cætera, observato naturæ & æstimationis ordine, comparari oportuit: Cuius ille index est:

Hæc autem sunt quæ accipere debetis:

| | | |
|---------------------|---|-----|
| Aurum, | Argentum, | Æs, |
| Hyacinthum, | { Ex lanæ materia filum colore hyacinthorum Orientalium. | |
| Purpura, | { Colore purpureo, hoc est, puniceo, seu grani malignanati. | |
| Coccus bis tinctus, | { Ruber dibaptus color, cuius nomen vulgare cremesinum est. | |
| Byssus, — | { Linum Ægyptium tenuissimum, & fortissimum; quod præstantissimum candorem accipit. | |
| Pili caprarum; | { Ex quibus telæ fiunt, chamelotæ dictæ, in bñibus ferendis oportunæ: neque enim citò aquam ebibunt: ideoque illa materia ad ferendas sub dio agentibus cæli iniurias vestibus apparandis usurpatur. Sic Poeta cecinit: | |

*Nec minus interea barbas incanaq; menta
Cinyphij tondent hirci, setasq; comantes
Vsum in castrorum, & miseris velamina nautis.*

| | |
|---------------------------|--|
| Pelles arietum rubricatæ, | { Colore rubro imbutæ, ex quibus aulæ cōsuuntur, quæ vulgò ab Arabibus, & Hispanis Guadamecis vocantur. |
| Pelles janthinæ, | { Taxorum pelles, horrido pilo, & æstui, aquisque arcēdis oportuno. Id enim animal in aquis, & in sicco degit, ærem pariter, & aquam perferens. |
| Ligna Sitim, | { Cedri genus est præstantissimum, quod ædificiis construendis æternas materias præbet. Sunt autem plura Cedrorum genera: quæ ab illa præstantia Sitim ad vicinam usque pineis & piceis naturam gradatim decedunt. |
| | { Fuit verò huius ligni satis magna copia in deserto: ferax enim illa regio huiusmodi arborum est. Namque & in desertis Moab, non nimium procul à Pharan, ubi tabernaculum constructum est, locus fuit ab harum arborum copia, dictus Setim. |

Materiæ comportationem formæ descriptio consequitur quàm rectissime: sed nulla descriptio aut melior aut clarior, quàm exemplaris ipsius proposita for-

ma, quam artificio imitari cōtingat. Fuit autem exemplar admirandum Moyfi in monte à Deo ostensum, spirituale illud quidem, & invisibili materia, diuino planè artificio constructum, Deoque habitatori gratissimum, & præter omnes terrenas fabricas opportunissimum: cuius aliquam etiam spirituales descriptionem nos indicaturos speramus, artifice summo demonstrante ipso Deo. Sed illam visibilem formam, quam illius exemplaris velut rudem imaginem in terris exprimere licuit, nunc explicare contenti sumus. Ostensum est igitur verum ipsum exemplar propheta admiranti & discenti, s. s. e. Iuxta omnem similitudinem tabernaculi, quod ostendam tibi, & omnium vasorum, & cultuum eius sic facietis illud. Appellatur autem exemplar illud, integrum cum omnibus partibus, & idonea ad usum supellectile, cuius membra, atque ornamenta, & apparatus omnem singillatim describemus.

A R C A.

A R C A M primam confici iussit Deus, quam sibi ille solij loco deligebat in penetralibus tabernaculi collocandam. Huius enim arcæ cōtinendæ causa vniuersum tabernaculi parabatur opus. Vbi enim arca esset, ibidem suam præsentiam singulari modo certam præbere rex ipse Deus dignabatur. Erat autem arca eius formæ, cuius esse solent, quæ ad res conseruandas parantur, maximè verò ad pecuniam, vel alia pretiosa rerum genera. Hac enim significatione, hisque vñibus nomen A R O N nonnunquam in scripturis repetitum obseruauimus. Ioseph namque corpus in promissam regionem tandem asportandum, aromatibus conditum in Ægypto in A R O N fuisse asseruatum legimus. Et Iehoiadagh Sacerdotem A R O N fecisse legimus, in quam donariorum pecunia inferretur. In hanc autem arcam legis à se latæ, & conscriptæ tabulas inferri iussit Deus ibidem asseruandas, in perpetuum testimonium fœderis inter se, ac populum sanciti. cuius fœderis conditionibus, & populus Deo pietatem præstaret, & Deus populo tutelam, curamque regiam, atque gubernationis commoditatem præcipuam præter cæteras gentes exhiberet. Sic enim Moyse hac de re scriptum reliquit: In tempore illo dixit Dominus ad me, Dola tibi duas tabulas lapideas, sicut priores fuerunt; & ascende ad me in montem: faciesque arcam ligneam; & scribam in tabulis verba, quæ fuerunt in iis, quas antè confregisti, ponesque eas in arca. Feci igitur arcam de lignis Setim: cumque dolassem duas tabulas lapideas instar priorum, ascendi in montem, habens eas in manibus: scripsitque tabulas iuxta id quod prius scripserat. Verba decem, quæ locutus est Dominus ad vos in monte de medio ignis, quando populus congregatus est, & dedit eas mihi. Reuersusque de monte descendi, & posui tabulas in arcam quam feceram, quæ hucusque ibi sunt, sicut præcepit mihi Dominus. Vñs itaque arcæ fuit fœderis conditionum conseruatio, perpetuis contestandi sæculis. Quam ob rem huiusmodi adiunctis arca appellatur in sacris libris, Arca testimonij, siue contestationis, quòd initum inter Deum, ac populum fœdus contestaretur: Arca fœderis, quòd fœderis contineret verba, Legis præcepta decem:

Arca Dei siue E L O H I M, quod Deum gubernatorem præsentem testaretur: Et arca Domini, siue nominis illius arcani, cuius sacramenta Israëlítico populo credita erant, misericordiæque vñibus illustra, interim, dum legis cura integra, puraque permaneret: ideoque etiam Arca fœderis Domini dicebatur.

Constabat autem arca ex asserum materia cedrinorum, illa præcipue commendabili nomine Sitim: incorruptibili natura sua, atque ad libros, ac monumenta conseruanda aptimè commoda; commissis lignis fabili iunctura, ita ut vnum quadrangulare opus fieret, longum cubitis duobus & dimidio ex duobus lateribus; latum verò vno cubito cū dimidio; altum autem tantundem

tantundem : ita ut longitudo latitudinem , atque altitudinem vno cubito superaret.

Præter lignorum diuturnitatem , elegantiam , & soliditatem , addita est etiam auri puritas arcæ , laminis aureis interiùs , exteriusque obductæ : ita ut ipsa interior , exteriorque materia integritatem , pariter ac simplicitatem præ se ferret. Ipsi præterea superiori arcæ limbo aurea spira coronæ instar adiuncta est ; ad eum ferè modum , quo antiquis operibus cornices addebantur. Ita autem corona collocabatur , ut operculum postea inducendum , contineret. In quatuor longiorum laterum angulis quatuor armillæ , siue annuli aurei affixi fuere grandiori orbe ; qui possent vestes inductos , ad asportandi , & ferendi commoditatem excipere. His annulis duo vestes lignei , aureis laminis omnino obducti , inducti sunt : qui Sacerdotibus (quorum curæ arcæ onus ferendū committebatur) tenendi , tollendi , atque portandi commoditatem præstarent. Cavit autem Deus , ne vestes vnquam armillis extraherentur , ne vnquam Sacerdotes se arcæ ferendæ cura liberatos putarent.

PROPHETIATORII DESCRIPTIO.

SVPERIOREM arcæ partem operculum velabat totum aureum : eadem longitudine , ac latitudine quæ os arcæ erat ; videlicet cubitis duobus cum dimidio longum , & cubito ac dimidio latum : ita ut intra coronam arcæ inductum toram clauderet arcam. Erant igitur arcæ latera cedrina , auro obducta ; operculum verò ipsum solido auro ductum : dictum Hebraicè *CHAPHORETH* , à verbo *CHAPHAR* : cui Latine operiendi & propitiandi significationes aptè respondent. Quamobrem à Latinis Interpretibus Propitiatorium & oraculum , interdum opertoriū vocatur. Neq. præter significationem , ut aliàs exponere dabit Deus.

Psal. 79.

Psal. 98.

Propitiatorium siue operculum duas puerorum imagines , auro solido factas utroque ex latere continebat stantes , pedibusque ita cõstitutis , ut continere sese possent , brachiorum loco alis præditas , quas altera imago contra alteram ita tendebat , ut operculum superius obtegentes sedilis formam pararent : veluti si quis pedibus in operculo cõstitutis ut in scabello , ipse super obtentis Cherubim alis sederet . Namque hæc sedes Dei erat. Sicut sæpissimè scriptum legimus : Qui sedes super Cherubim. Erant autem maris & feminæ specie varij , cætera sibi omnino æquales , inuicemque similes , seseque mutuo aspicientes , facie ad propitiatorij spacium conuersa : ita ut insidentem alis suis Deum , ac propitiatorium pedibus prementem conspicerent , s. s. e. Et loquar ad te super propitiatorium , ac de medio duorū Cherubim , qui erunt super arcam testimonij , cuncta , quæ mandabo per te filiis Israel.

MENSA PANVM.

POST constructam arcam cum operculo & Cherub iubetur Moses facere mensam de lignis. Sitim asserere vndique ductilis auri laminis operto : ita ut mensæ corpus , ut sic vocemus , cedrinum ; pellis ipsa aurea esset , duobus longa cubitis ; lata vno cubito , & alta pedibus adiunctis quantum cubitus cum dimidio tollitur. Circundabatur autem superiùs mensæ limbus clausura aurea , hoc est , ornamento lato , quod epistyli formam referebat : Ea verò palmi vnus mensuram latitudine continebat : crassa quantum coronam , siue coronidem superductam ferre posset . Quatuor autem pedibus fulciebatur mensa ; quibus quatuor annuli additi locum vectibus inferendis ad tollendum ferendumque commodis præbebant. Erant autem annuli sub clausura illa non magis etiam quam clausura cum coronide prominentes. Vestes ex cedrino ligno , auro obducti , eoque ductili : qui tamen tunc inferrentur in armillas , cum mensa mouenda , asportandaque esset . Huius mensæ vñs erat ad panes perpetuò continendos , iugis conuiuij significatione , & forma ; cui ministerio scutellæ , co-

chlearia , & semistulæ ad libamen , & expurgatoria instrumenta , quibus mensa abstergeretur , omnia hæc aurea fuere.

CANDELABRYM.

CANDELABRY nomen Hebraicum à luce , quæ semper præditum erat , siue à lucernis , quas continebat , factum est *MENORAH*. Est enim *NIR* lucerna ardens , quales candelabrum illud septem habuit perpetuò lucentes . Possimus ex vocis pondere Latine vertere lucernatum : idque nomen ad arcanam significationem faceret : Sed ad rem ipsam indicandam , candelabri nomen satis est idoneum. Fuit autem candelabrum nõ minùs etiam quam cæteræ sacre domus partes exemplari proposito præscriptum : ideoque reconditæ significationis habitum monumentum.

In primis enim materia solida purissimo auro constabat ; totum ductile integro opere , & continuum præter lucernas , quæ imponi & deponi poterant , & præter protractoria & emunctoria . Omnium tamen simul candelabri videlicet , & instrumentorum aliorum pondus non maius aut minus quam *KIKAR* fuit. In quo artificum dexteritatem admirari est.

Forma verò Candelabri huiusmodi fuit.

PE s ipse humani femoris figuram habuisse videtur ex nomine Hebraico *קנה* quod femur significat. Est enim femur sedentis hominis basis. Igitur pedem inferiùs latum & superiùs angustiorè obelisci ferè formam pingimus , quod oportuna mensura , quæta videlicet femoris ad tibiæ ratio est , hastile subtilius produceret , ut tibiæ ex femore connexa producitur . Hoc hastile Hebraicè *KANE* dicitur : Latine Cannam sonat. Hæc , ut tibiæ femori , pedi æqualis erat. Deinde pomi siue mali figura erat , quod velut nodus tres ramos productos emittebat : medium vnum rectum , duos utrimque paulò altiùs. Duo etiam alij rami deducebantur , recto perpetuò crescente , & pomo similiter deductionem proferebant . Duo item alij eodem ordine prodibant ex pomi figura . Erat igitur ipsum medium hastile , quod singulariter Candelabrum vocatur , rectum ad summū vsque . Et sex rami ex duobus lateribus , utrimque tres prodeuntes ; cum tribus nodis ad pomorum instar fabrefactis . Rami singuli ternis patulis scyphis ornati erant , oblongis , bina latera æqualia habentibus , ac binos angulos efficientia , alterum acutiorem , obtusorem alterum , ut amygdalæ apertæ dimidium cauum referrent singuli scyphi . Legimus enim Hebraicè tres scyphi *MESVKADIM* : Latine amygdalati vertere possumus . Quod vetus Interpres intellexit cum reddidit , in nucis modum . Amygdalum enim nucis etiam genus est . Præterea singuli rami pomum habebant , & ex pomo prodeuntem florem , quo imponenda lucerna exciperetur . Erant autem in recto hastili quatuor scyphi amygdalati , tres in superiori parte ultra postremum nodum cum pomo & flore , & vnum infra nodos omnes , ea parte qua crus siue hastile femori iungebatur. Deinde erat pomum & flos. Seorsum autem septem lucernæ factæ mallei artificio . namque in alio opere omni candelabri hoc perpetuò præcipitur . Erat autem antiquarum lucernarum figura oculo ferè similis humano , nisi quod altera ex parte ansam auriculæ modo habebat ; altera prominentiam oculi angulo non dissimilem continebat , in qua filum incensum eminebat.

Ad candelabri ministerium , hoc est , ad lucernas duo instrumenta aurea addita sunt , aut plura etiam paria binarum formarum : Alterum Latine emunctorium vertit Interpres noster ; alterum , ubi quæ emuncta sunt , extinguuntur , periphrasi exposuit . Sed quid propriè essent quamque formam obtinerent , nomina & descriptio Hebraica declarant , *MALKAH HAIM* , & *מלקחיים* *MAHHTHOT HAIM* . Quæ ex verbo , quamquam non valde eleganter , explicandi causa verti possunt , comprehensoria , & præcisoria . Alterum instrumentum erat parua

parua forceps acutis ad extremum brachiolis, quibus lucernæ filum trahi, dispensari, & temperari poterat. Altera etiam forceps maior erat, qua exusta iam & fungosa fili pars, ignisque lucem obscurans, magis, quam iuuans, præcidi, extinguique poterat.

TABERNACULI FABRICA.

TABERNACULUM propriè vela siue cortinæ faciunt, ut cætera tentoria castrorum. Velorum verò continendorum causa cætera parantur omnia, ut mali, funes, paxilli, fibulæ, & alia. Quamobrem cum tabernaculi fabricam describeret Deus, cortinas proposuit, tanquam supremum tabernaculi opus, & quod multo plus operæ & temporis exigebat ad absolvendum, quam cætera partes, ut asseres, paxilli, cardines, & columnæ. Diuisum est autem tabernaculum in partes duas, clausam, quæ propriè tabernaculum vocatur; & apertam, quæ velut area siue atrium regium erat, quod populus conueniebat. Ipsum autem tectum tabernaculum, suâ etiam diuisionem habebat, quæ Sancta sanctorum dicebantur. Fuit autem tabernaculi, hoc est velorum materia linum, siue byssus duplici filo & retorto, hyacinthus, & purpura, & coccum dibaptum. Ex quibus contextæ sunt cortinæ coloribus commixtis, pro operis ratione, non textura simplici; sed quali vtuntur, qui aulæa conficiunt, aut acu potius: namque Latine opere plumario legimus; Hebraicè verò operè HOSSEB inuentoris, siue artificis, vel acu pictoris. Erant autem omnium cortinarum communis figuræ Cherubim, quorum faciem, & carnem omnem partem candidam rubramque esse oportuit; plumas hyacinthinas rubras, ac nonnihil albo variegatas.

Erant cortinæ decem, singulæ vicenis & octonis cubitis longæ, quaternis latæ, atque ex his cortinis quinæ consutæ simul sunt secundum latitudinem, ita ut quinque fieret dimidiū velum viginti cubitis latū; & octodecim cubitis longum. Eadem ratio obseruata est in alteris quinque, atque in extrema ora vnius quinarij, hoc est, in quintæ cortinæ limbo extremo quinquaginta laqueoli confecti sunt hyacinthino filo contexti: Hispani ojales siue alamares, Galli *Aneans* vocant. Et totidem etiam eodem modo in alterius quinterni extremo limbo. Vtrique simul velo connectendo apparati sunt vncini duplices quinquaginta aurei, siue fibulam Latini nomenclant, quam Hispani prendedero dicunt.

Laqueolos illos Interpres noster vocat ansas, & vncinos annulos dicit.

Deinde verò vndecim aliæ cortinæ paratæ sunt ex tela caprinis pilis cōfecta, quam Cambelorum vocant.

Singulis autem cortinis longitudo fuit cubitorum trigenorum; latitudo verò quaternorum, ex quibus quinq. seorsum consutæ sunt secundum longitudinem, ut ex illis efficeretur velum viginti cubitis latum, triginta longum. Et sex aliæ simul etiam consutæ conficiebant velum viginti quatuor cubitis latum, & triginta longum. In utroque autem velo quinquagenæ ansulæ paratæ sunt, ex eodem, ut existimamus, filo caprino: quandoquidem nihil singulare sacra descriptio indicat. Et his connectendis ærei vncini parati etiam sunt quinquaginta.

Præterea duplex quoque velum concinnatum est, quod ex altera parte arietinis pellibus rubris simul confutis, ex altera verò taxorum pellibus cum pilis suis confabatur: ita ut interiùs leuem & rubram faciem; exteriùs pilosam taxicolorem haberet. Atque hæc tria vela indicauimus: duo simplicia, & vnum duplex. Atque horum velorum præcipua ratio in tabernaculo erat: quibus commodè continendis subiunctæ descriptionis structura opus fuit.

Quadräginta sex asseres ex ligno cedri Sitim dictæ parati sunt. oportuit autem ex arbore quàm rectissima illos præcidi. Namque ita locum interpretamur,

Et facies tabulas stantes: quod Hebraicè sic legimus; Et facies asseres tabernaculo ligna Sitim statium; quod rectorum interpretamur. Singuli autem asseres cubitis denis longi, & sex qui cubito lati erant; crassi verò, ut Iosephus describit, quaternis digitis, sed crassiores fuisse, res ipsa indicabit. Singulis autem asseribus, bini cardines quadrata forma velut incastraturæ incisi fuere.

Ex his viginti murum alterius lateris secundum longitudinem tabernaculi faciebant; & totidem alterius. Longitudinem autem statuimus ab Oriente in Occasum. Sex verò postremum tabernaculi murum secundum latitudinem constituebant. Sed tamen his coniungendis duo alij angulares additi sunt asseres binorum laterum asseribus vtriusque æquales crassitudine, quibus etiam sui cardines accisi fuere.

Cardinibus infigendis & omni sustinendæ fabricæ bases ex argento fusæ sunt numero nonaginta sex: singulæ mortuorum modo cauum habentes locum quadratum, cui cardo immitteretur: atque singulis asseribus binæ bases adscriptæ, ita, ut asser velut humanam staturam longa veste indutus; & cardines crura, siue crurum ossa; bases verò pedes referrent humani corporis. Singuli laterum singulorum asseres quaternas armillas habuere, binas superiùs; inferiùs binas, ut vestibus immixtis per totum latus pertinentibus connexi continerentur: Et ne quis ab alio discreparet, foramen medium per omnes æquali spatio pertusum adactumque vestem admittens efficiebat: ita, ut quatuor vestes exteriùs per armillas conspicerentur transmissi, vnus intra asserum crassitudinem iniectus, medius lateret.

Angulares autem asseres ab inferiori parte considerati, alij æquales similesque erant; superiùs autem annulum aureum sibi affixum habebant, quo vtriusque lateris extremi compagum asseres coniungerentur, atque ipsi medij ex binis muris vnum tabernaculum facerent. Erat autem materia asserum, ut diximus, cedrina; sed singuli asseres aureis laminis artificiosè obducti, & armillas aureas habebant, & vestes cedrini auro etiam obducebantur. Atque ita basibus constitutis, & asseribus erectis, atque coniunctis & concatenatis, angularibusque asseribus admotis, tabernaculum statuebatur tribus muris, duobus æqualibus ab Ortum in Occasum protensis; tertio autem, eoq. minori à Meridie in Aquilonem Occasum spectante. Ab Oriente verò apertus locus erat, hoc est absque muro, nisi quantum velis, ut statim describemus, obtentis claudebatur.

VELUM ANTERIVS.

AB ortu Solis locus asseribus vacabat apertus ac patens mansurus, nisi obtento velo exteriùs existentium hominū intuitum arceret. Erat autem velum eadem materia contextum qua prima illa iam descripta: videlicet hyacintho, purpura, & cocco bis tincto, ac bysso retorta, eleganti artificio; cui suspendendo aptatæ sunt columnæ ex eodem ligno, quinque aureis obductæ laminis, basibus totidem subiectis ex ære fuis. Vnicuique autem ex columnis affixus erat ex superiori parte vncinus, ex quo velum extensum suspendebatur. Hoc autem velum Hebraicè MAZZAK dictum: Latine Operitorium, siue tentorium, ut Interpres noster vertit, dici potest.

VELUM INTERIVS.

SIMILE etiam ex eadem materia velum paratum est ad sanctissimi appellati loci distinctionem, opere tamen elegantiori, videlicet, Cherubim figuris contextis; cui sustinendo, quatuor columnæ quadræ ex ligno Setim dolatæ, atque aureis laminis obductæ fuere, vncinis etiam aureis superiùs infixis, & singulis columnis singulæ argentæ bases subditæ.

Hoc tanquam murus quidam diuidens intra tabernaculum ipsum interiectum fuit decem cubitorum intercepto spatio inter ipsum & postremum tabernaculi parietem: ita ut quadratus relictus locus fuerit, quantum

quantum ex ratione è Salomonis templo observata definire possumus : id quod etiam Iosephus affirmat.

Igitur aræ loco asseribus erectis & per vectes angularesque asseres coniunctis circumcluso, atque illa murorum forma coercito spatio, velum illud primum hyacinthinum, atque purpurea byssinaque materia contextum, bis quinis cortinis constans imponebatur, quod quadrati superius tecti formam referebat. Cuius utrimque in muros ipsos octeni cubiti pendebant ad Meridiem, & Aquilonem; ad Ortum verò & Occasum quaterni. Erat enim velum latum cubitis octo & viginti, longum verò quadraginta. Locus asserum muris occupatus, cum ipsa asserum crassitudine longus erat cubitis duobus & triginta; latus verò duodecim. Namque interior area cubitis triginta, ad exteriores usque columnas longa erat; & decem cubitis lata. Huic velo secundum ex caprinæ lanæ telis confutum, & deinde tertium illud duplex superius villosum; inferius læve, ac rubrum inducebantur. His enim exterioribus venti, pulveris, atque aliarum ex aëre & terra incommoditatum excipiebatur vis; & interiori velum purum atque ab his labibus alienum conservabatur.

ATRIUM TABERNACULI.

TABERNACULI atrium eandem longitudinis & latitudinis formam cum tabernaculo observabat ab Ortu ad Occasum longitudinem, latitudinem verò à Meridie in Aquilonem definiendo: Erat autem area centum cubitis longa; lata verò in subduplum, hoc est, quinquaginta cubitis. Hoc spatium cōcludebatur erectis columnis vigenis secundum longitudinem ex eodem ligno argento obductis: sed basi ænea, & superiori circulo capitelloque argenteis; quibus argentei etiā clavi capitibus curvatis, Vau literæ instar, infixi erant. In latum verò ab Occasu decem columnarum aliis omnino persimiles statuebantur. Atque ab Oriente totidem; hac tamen ratione, ut quatuor mediæ columnæ ab Ortu, aditum, siue ostium populo pararent. Distabat autem columna una ab alia cubitis quinque. Igitur à medio puncto ex Orientis parte fixo, numerabantur cubiti decem ad Meridiem, & totidem ad Aquilonem. Atque columnis ibidem constitutis, vela ex lino torto opere artificioso, eoque inæquali contexta, perinde ac si variis laqueis, & concatenationibus in fundæ textilis modum sculpta essent, per omnes columnas suspensa extendebantur quindenorum cubitorum. In medio autem latitudinis spatio ad Ortum, qua porta erat viginti patens cubitis, præter quatuor columnarum interstitia, velum eodem nomine dictum, quo illud tabernaculi exterius, eadem etiam materia confectum; sed artificio acu pictoris ornatum tendebatur. Alia autem vela præter id quod ostio obtendebatur superius ex columnis dependebant; inferius verò cuneis siue paxillis æneis in terra fixis continebantur; paxillis autem alligabantur funiculi cortinis assuti. Altitudinem verò singularum columnarum, quanquam Moysis descriptio non exprimat, novem aut decem cubitorum fuisse existimamus, quod ad humanæ staturæ (quæ totum opus refert) rationem, hæc ratio ac mensura commodè referatur.

ALTARE HOLOCAUSTI.

SACRAS hostias faciendi causa Ara divino iussu constructa est ex materia Sitim, quinque cubitis longa, ac totidem lata, hoc est, quadrata superiori & inferiori ex parte; alta tamen tribus cubitis, quo Sacerdos ministrans pertingere commodè posset. In superiori autem parte ad quatuor angulos totidem prominebant, veluti cornua obelisci instar habentia ex ipsa eadem materia, non adiuncta, sed continuata. Totum autem opus hoc æreis laminis erat obductum interiori & exteriori. namque cauum opus erat, & superius atque inferius etiam apertum. Huic operi additum est cribrum reticulatum æneum quatuor pedibus fulcitum, quod inferri in aram

ipsam posset, quatuor annulis siue armillis ad quatuor angulos constitutis ad commoditatem inferendi & efferendi. Erat autem ea longitudine ac latitudine, quam locus ipse excipiens postulabat; altitudine verò sesquicubitali: ita ut illatum ad medium usque aræ pertingeret. In illo cribro composita ligna & hostia ardebant, carbonibus autem ac cineres in terram decidebant, qui facillè verri, abstergi que poterant. Aræ lateribus duobus ansæ binæ affixæ vectes excipiebant, ex eadem materia factos, æreque obductos, ad asportandi usum.

Huius aræ ministerio apta instrumenta erant cacabi siue ollæ, quibus cinis asportaretur, & palæ ad auferendum cinerem habiles, & disperforia, & vinci, & forcipes. Hæc enim Hebraicis nominibus סירות יעים, מולות מרחות מוקות pro quibus Latini Interpretes reddunt lebetes, forcipes, fuscinulas, & ignium receptacula: fuere autem omnia hæc.

ALTARE INCENSI.

ARA thymiamatis siue incensi, ex lignis Sitim cubito longa & lata; duobus cubitis alta, auro omnino obducta, prominentibus etiam amiculis & linteis, circumornata in coronæ modum, ansis adiunctis aureis, per quas vectes inferrentur cedrini auro obducti.

Dispositio tabernaculi & rerum quæ in ipso erant.

Primum omnium erigebatur atrium ab Ortu ad Occasum secundum longitudinem. Deinde etiam asserum septem statuebatur ea parte Occasum respiciens, qua altero ex minoribus lateribus clausum erat: cui primæ illæ Cherubim contextæ cortinæ tecti modo imponebantur extensæ, deinde caprinæ, postremum duplices ex taxinis & arietinis pellibus. Deinde velum illud inferebatur, quod sanctum à sancto sanctorum, siue ab adyto separabat. Tum verò anterius illud velum quinque columnis pendens constituebatur, quod primi ostij haberet instar. Intra adytum arca illa fœderis media collocabatur, & altare dictum Thymiamatis siue incensi ante arcam ipsam. In priori autem tabernaculi parte ad Meridianum latus candelabrum; ad Aquilonem verò mensa collocabatur: quæ panes contineret perpetuò propositos; quos in aræ apertæ formam confectos fuisse, in lib. Misnaioth legimus. Misa. de יומא c.3.87. Extra tabernaculum verò, intra atrium ipsum ad Aquilonem aliquantulum admota ara illa magna constituebatur; in qua hostiæ sacrificarentur. In eodem autem atrio inter aram magnam & tabernaculum erat Concha magna ænea, columnæ æneæ imposita, oportunis siphonibus distincta, quibus aqua ad ministrorum lotiones effunderetur. Illa autem ceu fons semper erat plena aqua. Atque hæc de tabernaculi opere omni.

A R I E L, S I V E, D E

TEMPLI FABRICA ET STRUCTURA,

Volumen tertium.



NTIQUI fas non fuit, templum privato consilio aut voto ædificare, ne ea religionis cōmunio discinderetur, dum singuli suis, ac suorum inuentis studentes similitudinem excitarent ac fouerent. Erat præterea magnum periculum, ne pro vero cultu alienus iniretur, orbe terrarum vanorum deorum vanissimis cultibus distracto. Templum igitur hominibus ad vnius Dei cultum vnum esse tunc oportuit, in quo eandem sacrorum, & doctrinæ rationem omnes tenerent, quicumque in Dei populi numero conscribi studerent. His accedit templi significatio; quæ cum simplex perpetuò fuerit, vnius Ecclesiæ exemplar habuisse debuit, quam postea vnam, sanctam, catholicam ex omnibus

Dant. 12.

omnibus terræ familiis sibi constructurus erat Deus. Huius rei decretum eiusmodi scriptum legimus: Subuertite omnia loca, in quibus coluerunt Gentes (quas possessuri estis) deos suos, super montes excelsos & colles, & subter omne lignum frondosum. Dissipate aras earum, & confringite statuas. Lucos igne comburite, & idola comminuite: disperdite omnia nomina earum de locis illis. Non facietis ita Domino Deo vestro, sed ad locum, quem elegerit Dominus Deus vester de cunctis tribubus vestris, ut ponat nomen suum ibi, & habitet in eo, venietis, & offeretis in loco illo holocausta, & victimas vestras, decimas, & primitias manuum vestrarum, & vota atque donaria, primogenita bouum & ouium. Et comedetis ibi in conspectu Domini Dei vestri: ac lætabimini in cunctis ad quæ miseritis manum vos, & domus vestra, in quibus benedixerit vobis Dominus Deus vester. Non facietis ibi, quæ nos hic facimus hodie, singuli quod sibi rectum videtur. Et paulò inferius: Caue ne offeras holocausta tua in omni loco quem videris: sed in eo quem elegerit Dominus in vna tribuum tuarum offeres hostias, & facies quæcunque præcipio tibi. Interim autè dum Israelitica regio bellis partim vexata ab incolis & finitimis, partim aduersus eos exercita est, nullum tēplum est constructum; sed templi loco tabernaculum illud mobile à Mose in solitudine erectum frequentabatur: quod paulò post primam regionis expugnationem publico totius Ecclesiæ consensu ex diuina voluntate in Silo fixum fuerat, s. s. e. Congregatusque est omnis Israel in Silo, ibique fixerunt tabernaculū testimonij, & fuit eis terra subiecta. Mansit autem illic sacri loci nomen & religio, usque ad Heli Sacerdotis extrema tempora, cum Deus proditi à Sacerdotibus officij pertæsus, & locum illum, & Sacerdotalem omnē Heli familiam abdicauit, Ephraimique tribum, quam ad eam delegerat rem, ob neglectam pietatis rationem dignitate illa priuauit. Atque interim Dei arca hospitij vsa est, quoad Dauidi regno iam firmato, Iudæ tribus, in eaq. mons Sion, & Hierosolymorum vrbs delecta est, vbi arca sedes, & Deo locus ad populi sacrum conuentum dicaretur, s. s. e. Et auerterunt se, & non seruauerunt pactum, quemadmodum patres eorum, conuersi sunt in arcum prauum. In iram concitauerunt eum in collibus suis, & in sculptilibus suis ad æmulationem eum prouocauerunt. Audiuit Deus & spreuit, & ad nihilum redegit valde Israel. Et repulit tabernaculum Silo, tabernaculum suum, vbi habitauit in hominibus. Et repulit tabernaculum Ioseph, & tribum Ephraim non elegit; Sed elegit tribum Iuda montem Sion quem dilexit. Et ædificauit sicut vnicornium sanctificium suum in terra, quam fundauit in sæcula. Intellexerat enim Dauid Hierosolymam urbem à Deo iam præcæteris electam, in qua sacrum sanctumque templum construeretur. Eius autem rei argumentum publicè fecerat prosperitas domui Obed Edom Gethæi allata postquam arca ibidem fuisset deposita. Quamobrem in montem Sion, ac Dauid ciuitatem deducta fuit: vbi cum Dauid de templo cōstruendo cogitans cum Nathan propheta deliberaret, certo Dei oraculo per eundem vatem est admonitus, eadem illam sacram Hierosolymis quidem esse statuendam, sed auctore filio eius, regni que hærede: cuius tranquilla tempora futura ædificandi commoditatem ac facultatem allatura essent.

Psal. 77.

2. Reg. 6.

2. Reg. 7.

2. Reg. 24.

Igitur magnam auri, argenti atque æris copiam Dauid comparare cœpit, quam filio ad sacrum opus faciendum ex testamento legaret. Sed quinam totius vrbs potissimus locus ædificando templo idoneus esset, in incerto fuit; donec diuinæ misericordiæ & clementiæ manifestis exemplis est ostensus, Gad propheta huiusmodi primū indicante, ac deinde optimo rerum exitu spectato, s. s. e. Venit autem Gad ad Dauid in die illa, & dixit ei, Ascende, & constitue altare Do-

mino in area Areuna Iebusæi. Et ascendit Dauid iuxta sermonem Gad quem præceperat ei Dominus. Conspiciensque Areuna animaduertit regem & seruos eius transire ad se: & egressus adorauit regem prono vultu in terram, & ait: Quid causæ est, ut veniat dominus meus rex ad seruum suum? cui Dauid ait: Ut emam à te aream, & ædificem altare Domino, & cesset interfectio quæ grassatur in populo. Et ait Areuna ad Dauid: Accipiat & offerat dominus meus rex sicut placet ei. Habes boues in holocaustum, & plaustrum, & iuga bouum in vsum lignorum. Omnia dedit Areuna regi; dixitque Areuna ad regem: Dominus Deus tuus suscipiat votum tuum. Cui respondens rex ait, Nequaquam ut vis, sed emam pretio à te, & non offeram Domino Deo meo holocausta gratuita. Emit ergo Dauid aream & boues siclis quinquaginta, & ædificauit ibi Dauid altare Domino, & obtulit holocausta, & pacifica; & propitiatus est Dominus terræ, & cohibita est plaga ab Israel. Atque ita loci delectus manifestis signis est ostensus. Nam ultra prophetæ indicationem ignis de cælo delapsus victimas corripuens, & sublata continuo plaga, qua populus publicè afficiebatur, manifesta diuinæ probationis argumenta dedere, s. s. e. Et ædificauit ibi altare Domino, obtulit holocausta & pacifica, & inuocauit Dominū, & exaudiuit eum in igne de cælo super altare holocausti. Præcepitque Dominus angelo, & conuertit gladium suum in vaginam. Protinus ergo Dauid videns, quod exauisset eum Dominus in area Ornam Iebusæi, immolauit ibi victimas, ut in loco iam diuinitus probato. Atque ita locum totum, hoc est, montem ipsum sexcentis argenti siclis mons ab Areuna emit: cum antea aræ statuendæ locum, & מריה bouum par tantum quinquaginta siclis emisset. Erat autem ille idē mons Moria olim ab Abrahamo appellatus, in quo Isaac iussu Dei sacrificandus fuerat alligatus.

1. Paral. 21.

Moria

mons

מריה

ab Areuna emit: cum antea aræ statuendæ locum, &

Rabag 2.1

Samuel. 24

16.

2. Paral. 3.

PECVNIA FABRICÆ.

Post certum iam & diuino numine probatum loci delectum ac situm pecunia parata est ad operis impensas innocentissimis modis, hoc est, regiis imprimis & populi inuitati atque regis exemplo prouocati donariis. Namque rex ipse præter magnam auri, argenti, æris ac ferri, lignorum, marmoris, gemmarumque variarum, præcipuè onychum, carbunculorum, & vestium auro intertextarum ex hostium præda comportatam, atque in id opus antea sibi sepositam vim; ex sua ipsius familiari ac propria pecunia auri ex Ophyre allati, ac rudis adhuc tria millia Chichar; argenti verò fusi ac puri septem millia Chichar. His autem addita sunt donaria populi ex consulto totius senatus, & omnium ordinum, auri rudis Chichar quinque millia; & cusæ monetæ decem millia Adarconim notissimæ tūc monetæ; & argenti decem millia Chichar; æris autem octodecim millia Chicharim; chalybis verò siue ferri, centum millia Chicharim. Continebat autem Chichar vulgare sexaginta libras; & sanctum centum & viginti, ut in libro de Siclo docuimus. Varij præterea lapides à plurimis donati sunt. Atque in thesauros comportata res omnis Iehhieli Gersonitæ credita est. Neque enim tantum opus sine magna pecunia, eaque iam seposita debebat incipi: id enim architecturæ rectæ instituta ratio non patitur, s. s. e. Quis enim ex vobis volens turrim ædificare, non prius sedens computat sumptus, qui necessarij sunt, si habeat ad perficiendū: ne posteaquam posuerit fundamentum, & non potuerit perficere, omnes qui viderint, incipiant illudere ei, dicentes, Quia hic homo cœpit ædificare, & non potuit consummare. Fuit itaque præter aurum, argentum, atque æs ad vasa omnia sepositum; Votiui auri à rege & populo donati Chichar octo millia, & Adarconim decem millia: argenti decem & septem millia Chichar; æris octodecim millia Chichar; & ferri centum millia. Hæc autem summa ad opus ipsum à Dauid parata

1. Paral. 29.

Luc. 14.

Auri

K. 8000.

Adarc.

10000.

Argenti

K. 17000.

Æris

K. 18000.

Ferri

K. 100000

uid parata filio Salomoni tradita est cum exemplari totius operis : ut multi ex auctoribus scribunt.

Proxima est artificum & operarum cura, & distributio: quam sapienter Salomon instituit, accersitis è Tyro architectis regiis; quibus una cum suis collato consilio & addita opera ædificium omne feliciter expediretur, & citius. Sed quia magnum opus longi temporis spatio indiget, id tædium operarum frequentia est redemptum, quæ ad cædendam, aptandam, componendamque materiam comparatæ sunt, regij decreti auctoritate interposita, & idoneis operarum præfectis creatis. Ex Israëlitis igitur profelytis ad lapidicinas addicti sunt octoginta millia hominum & septuaginta millia qui lapides & ligna ad locum opportunum asportarent. quibus industrii & ingeniosi viri præfecti sunt tres mille ac sexcenti. Inuenti enim fuere illo tempore inter Israëlitas profelyti centum & quinquaginta mille, qui operas suas præstare possent, & tres mille & sexcenti, qui illos alios exercerent. Præter hos etiam ex Israëlitis destinati sunt ad Libanum montem triginta mille viri, qui Tyriis lignorum cæsoribus adiumento essent. Ex his in tres partes distributis deni milleni singulis mensibus in Libano monte lignorum cæsoribus operas ad ministerium nauabant. Erat autem multa artificum optimorum copia, partim eorum quos Dauid instructos ad id operis regiis stipendiis optauerat, partim ex Tyriis Phœnicæ architecturæ peritissimis, & Græcæ non ignaris. Inter quos celeberrimus in omni metallico opere Hiram patre Tyrio, & matre Israelitide ex tribu Dan.

ÆDIFICII PARTES.

IGITUR materia omni comparata, & operis distributis atque instructis, artificibusque edoctis, templi area primùm delecta est ad eam totius ædificij partem quæ diuini palatij significatione propius relatura erat. Fuit igitur area descripta cubitis longa non minus quam sexaginta ab Ortus Occiduum versus; lata verò viginti cubitis ab Aquilone ad Meridiem, complanato omnino, adæquatoque solo: quam etiam rationem sculptores obseruant, cum ad humani simulachri staturam oblatum saxum præcidunt; quadrangulare namque parant, cui subtripla longitudini latitudo sit. Cubitorum autem quantitas eadem fuit, quæ in priori tabernaculi structura à Mose est tradita. Hoc enim illa oratio significat, longitudinis cubitos in mensura prima sexaginta. Atque ita fundamenta magnis lapidibus iacta sunt. Erant autem lapides omnes marmorei, quos Hebraica lingua שיש vocamus. Ex quo genere pistrinorum etiam molæ sunt optimæ; quamobrem alio nomine lapides גליל dictos esse obseruauimus. Fuit autem sub terra fundamentum iactum pro ratione magnitudinis operis ipsius secundum artem. Ea ratio constat circulo facta, cuius diameter muri super terram ducendi crassitudinem contineat, cui circulo quadratum addiminetur, super cuius quatuor angulos circulus ducatur alter: deinde circulo maiori quadratum additum inferioris fundamenti commodissimam crassitudinem reddit. Atque in anteriori huius ædificij facie, vestibulum etiam constructum est Hebraicè אהל à Latinis interpretibus porticus dictum: cuius latitudo decem, longitudo viginti cubitos continebat in area; sed latitudo porticus respiciebat longitudinem domus; ita ut totum ædificium longum esset septuaginta cubitis, & latum viginti. Murus autem crassius coëptus est ad quintum usque cubitum eadem crassitudine ductus; à quinto autem cubito reductus est uno cubito tenuior, ita ut gradum in scala factum referret. Atque ea crassitudine usque ad quintum etiam cubitum productus, eoque loco iterum factus cubitoque integro reductus est: atque ea crassitudine denuò surgens ad quintum cubitum denuò fuit reductus, ac deinde ad summum usque rectus processit inter quindecim, ac vigesimum

cubitum fenestræ apertæ sunt ex utroque latere Meridionali & Aquilonari introrsum angustiores; extrorsum verò latiores. Tum demum ex interiori parte, muri omnes vestiebantur asseribus cedrinis, siue larignis, quod Cedri genus est, ad vigesimum usque altitudinis cubitum: quibus asseribus alij impositi secundum latitudinem contigui primam contignationem efficiebant, spatio intercepto viginti cubitis lato, totidem alto, & sexaginta longo. Deinde paries nudus in altum processit ad trigessimum cubitum à pavimento infimo. Totam enim domum præter vestibulum longa erat sexaginta cubitis, lata viginti, alta triginta. Itaque duplex erat longitudo ad altitudinem collata; ad latitudinem verò triplex. Superior contignatio, quæ tectum omni domui faciebat, cedrinis trabibus costabat. Sed vestibulum in turris formam ædificatum centum viginti cubitis altum erat; videlicet duplum longitudini ædis totius interioris. Dicimus autem interiorem ædem, quidquid intra vestibulum est. id enim ita nominat Scriptura. Sed ut ad ædem absoluendam redeamus, ædis pavementum buxæ materia stratum erat, quam Interpres noster Abiegnam dixit. Habet enim buxus præter coloris elegantiam, soliditatem ossium ferè æmulam, & poliendi nitorem admittit, ut lapides durissimi. Verum asseres qua parte contignationi priori coniungebantur ornamento coronali finiti sculpturis distincti erant elegantibus instar pomorum, quæ à nonnullis herbariarum rei peritis Amoris poma vocantur; Arabicè Berengenetum; Itali non satis apta vocis imitatione *Malensane*; Hispani aptiori multo Berengenas dicunt: sunt ex genere foliatorum. Erant etiā figuræ florum non omnino explicatorum, sed erumpentium inferius ac superius procurrente fascia in fundamodum contexta. Intra ædem ab Occasu intercepto cubitorum viginti spatio paries cedrinis asseribus est interiectus à pavimento ad priorem contignationem; atque ita quadratus omnino locus relictus est viginti cubitis altus, totidem latus, ac longus totidem: cui nomen simplex Hebraicè fuit DEBIR; Latini penetrale, oraculi domum, & adytum dicere solent. appellabatur etiam Sanctum sanctorum, aut uno vocabulo Sancta, ut à D. Paulo, aut secundum tabernaculum.

Porro omnia cedrina ligna, quibus vel muri vestiti, vel prior contignatio constructa, vel interiectio adyti composita fuerat, aureis laminis artificiosè obducebantur, omnibus sculptarum figurarum cõseruatis formis, atque adeò pavementum ipsum tam interioris quam exterioris ædis aureis laminis fuit obductum. In ipsis autem aureis laminis, quibus muri obtegebantur, incisæ erant figuræ palmarum, & Cherubim, tam ex interiori, quam exteriori ædis parte, quæ DEBIR vocata est.

Præterea in DEBIR porta erat quatuor cubitis lata, & octo alta: namque duplex esse solet portarum altitudo longitudini in rectè instituta ædificandi arte, quam rationem Salomon est perpetuò secutus. Sumitur autem in portis prius latitudo quam longitudo.

Hanc descriptionem nostra communis versio sic reddit: Et in ingressu oraculi fecit ostiola de lignis oliuarum, postesque angulorum quinque. Hebraicè ad verbum sic legimus: Et ostium DEBIR fecit valuas lignorum olei, superliminare & postes, quintam. Ligna olei vocantur resinosa ligna, cuiusmodi Larices sunt, ex quibus oleum larignum, & abiegnæ ex quibus oleum abiegnum defluit: nos huic posteriori simile genus interpretamur. nam de larice iam fecimus mentionem. Quod verò ait quintam, illud significat totam portæ latitudinem valuas continentem tribus membris constitisse, superliminari & duobus postibus, cuius apertura subquintupla esset muri latitudini, quam viginti cubitis definitam ostendimus. Huius portæ valvæ ex eadem materia erant cum postibus ac superliminari, limbo in fundamodum ornata, & palmis ac Cherubim sculptis & florum etiam nondum satis explicatorum figuris: Atque hæc omnia auro obducta inte-

gram artis elegantiam referebant. Priori ædis parti intra vestibulum quam HEICHAL Hebraicè vocant; Latina versio sanctum vel templum vertit, porta etiam est constituta in medio loco è regione interioris duobus postibus & superliminari ex lignis olei quinque cubitis lata; decem alta. Quam ita vetus Interpres reddidit: Fecitque in introitu templi postes de lignis oliuarum quadrangulatos. Hebraicè sic legimus: Et hic fecit ad portam HEICHAL postes ligni olei ex quarta. Illud hæc oratio significat portæ illius latitudinē, quartam partem totius muri occupasse. Erat autem murus viginti cubitis latus à Meridie ad Aquilonem. Hanc portam duæ valvæ claudebant, ex buxo, laqueis binis fundæ instar implexis ornata, iisque rotundis. Intra laqueos sculpturæ erant Cherubim, & palmarum, & florum ferè apertorum. Latinus Interpres ita hæc descripsit: Et duo ostia de lignis abiegnis altrinsecus, & utrumque ostium duplex erat, & seinuicem tenens aperiebatur. Hebraicè ita legitur: Et duo ostia lignorum buxorum, duæ fundæ ostij vnus rotundæ, & duæ fundæ ostij secundi rotundæ.

Intra templum, in muro ipso interiecto, quod DEBIR ab HEICHAL diuidebat, catenæ aureæ affixæ erant, quibus velum penderet; quo sanctum à sancto sanctorum etiam occultius separabat. Atque hætenus templi ipsius interior structura ac fabrica omnis descripta nobis est, cum vestibulo siue porticu ante templi portam constituta.

Exteriùs verò tria totius templi latera, meridionale, Septentrionale, & occiduum triplici tabulatorum contignatione muniebantur ex cedrinis asseribus, hoc modo. In ipso soli circumiacentis plano trabes arrectariæ constitutæ sunt, cubitis quindenis altæ ab imo muro quinque cubitis distantes; in illis ad quinquem quemque cubitum fulcra lignea affixa erant: quibus aliarum trabium transuersa nitebantur, vt contignatio fieret. Transuersæ autem trabes inferioris tabulati sex cubitis longæ, quarum cubitus vnus in templi muri vno vt diximus cubito reducto incumbibat: Medij autem tabulati trabes transuersæ septenis cubitis longæ postremo cubito in muri etiam reducto gradu hærebant. Tertij verò, atque vltimi tabulati longæ trabes octonis cubitis erant eodem modo in tertia reductione hærentes, quantus extremus cubitus erat. Deinde verò vltima cōtignatio erat recti eodem modo constructa trabibus longioribus, vt altero capite in muro quiescentes, & altero in arrectariorum summa parte conducerentur. Deinde his alij asseres fabrilis opere compacti, & concatenati costarum instar, tabulata constituebant; quorum infimum quinque, secundum sex, tertium septem cubitorum spatium latum totam domum tribus lateribus ambiebant. Denique asseres illi omnes tabulis ex eadem materie admotis coniunctissimis instrati tabulata conficiebant; atque ita fenestris etiam oportunè apertis, hæc velut deambulatoria constructa sunt: quorum porta in infimo tabulato, siue deambulatorio ad dextrum, hoc est, Meridionale latus, erat; in quo etiam cochlea, qua ad tertium vsque ascendebar.

ATRII FABRICA.

ATRIA multa in templo fuisse accepimus; quorum præcipuum Sacerdotum fuit. Quod interius atrium dicitur, à Salomone continuato opere ædificatum. Dicimus verò atrium aperto cælo muris cōclusam aream. Continuit autem interioris atrij area cubitos centum & quinquaginta latitudinis ab Occasu; & totidem longitudinis ab Ortum Occasum versus: Sed latitudo qua Ortum respiciebat, maior fuit, quàm illa quæ ab Occasu erat. Apertius enim ac latius spatium atriorum tractat. Misna. ca. leonis formam referret, qui pectore quàm tergo vol. 3. c. multò est latior. Vnde toti loco à Prophetis nomen 7. par. N. ARIEL factum esse dicitur. Significat autem ARIEL

leonem fortis, siue leonem Dei. Erat igitur latus Orientale atrij tredecim ferè cubitis longius quàm Occidentale. Tantum enim Geometrica ratio reddit, si figuræ quadrangulæ tribus lateribus æqualibus quartum addatur longius. Huius autem atrij muri tribus lapidum ordinibus exteriùs constabant, quos trabium ordo vnus interiùs additus vestiebat.

Atque hætenus contento studio, continuatoq. opere Salomon fecit. Neque antea templum aut ornauit, aut nominauit, aut initiauit quàm omnes hæ partes essent absolutæ: videlicet sancta, ædes, & atrium quod interiùs dictum est. In hoc atrio multa fuere cœnacula, & cubacula secundum muros continuato opere structa, cum ad thesauros, vasa, atque supellectilem aliam seruandum, tum ad Sacerdotum Leuitarum custodiam, & commorationem. Erant autem omnia, vt diximus, atrij nomine comprehensa muris exteriùs lapideis firmissimis; interiùs verò ligneo assere conuestitis. Nam quamquam nulla mentio cœnaculorum & cubiculorum fit in Salomonis historia; tamen vsus ipse indicat eiusmodi mansiones & domicilia fuisse, atque etiam ipsa brevis atrij descriptio significat, illis verbis: Et ædificauit atrium interiùs tribus ordinibus lapidum politorum, & vno ordine lignorum Cedri. Erant enim veluti connexa atrio Sacerdotum cœnacula illa quæ Hebraicè LISCHOTH, Latine Exedra vocantur, ad ipsorum ministrorum vsus parata: ita vt atrium illud sine eiusmodi exedris intelligi non possit: vt neq. ministeriū sine ministris. Legimus enim à Davide & Samuele quatuor Leuitis concreditæ custodiam exedrarum, & thesaurorum. & Leuitas commoratos fuisse in exedris. Et de iisdem Leuitis sic statuit David: Et erunt, inquit, sub manum filiorum David, in cultum domus Domini, in vestibulis, & in exedris, & in loco purificationis, & in sanctuario, & in vniuersis operibus ministerij templi. Quin & illud manifestè probatur ex exemplari totius operis à Davide depicto, ac tradito, quod acceptum Salomon secutus est. Legimus namque: Dedit autem David Salomoni filio suo descriptionem porticus, & templi, & cellariorum, & cœnaculi, & cubiculorum in adytis, & domus propitiationis, nec non & omnium, quæ cogitauerat, atriorum, & exedrarum per circuitum in thesauros domus Domini, & in thesauros sanctorum, diuisionumque Sacerdotalium & Leuitarum in omnia opera domus Domini, & in vniuersa vasa ministerij templi Domini. Has igitur omnes exedras vnà cum ædificatione atrij interioris absolutas fuisse intelligimus. Erat verò exedrarum vsus, quem ipsa sacra historia indicat; ad ministeria, ad ministris, ad thesauros, & supellectilem commode excipienda. Quædam autem priuata quarundam exedrarum nomina, & monumenta inuenimus tum in sacris libris, tum in illis antiquis traditionibus, quas MISNA IOTH Hebræi vocant: vt exedram se- paratorum, id est, cantorum.

Exedram etiā foci legimus, quæ Hebraicè בית המוקד & de dicebatur, in illo atrio fuisse, vt Sacerdotes nudis pedibus in atrio incedere soliti, calefierent.

Exedram etiam aliam legimus iugulationis domum Camh. dictam, in qua certi columnarum quadratarum ordines erant vncinis infixis, quibus sacrificiorum carnes suspendebantur.

Exedra alia fuit, in qua seruabantur ligna, sacrificiorum ignibus struendis adparata. Fuisse quoque Exedram, seu aulam magnam Hebraicè לשכת עזרת di- ctam, in quam de rebus sacris iudicandis conueniretur, maximo Sacerdote præidente. Huius collegij iudices post Babylonicam captiuitatem dicti sunt college סנהדרין.

Erat etiam Exedra iuxta בירה vbi Sacerdotes ante expiationis diem reducti versabantur.

Legimus fuisse Exedram dictam חתלים in qua con- tinerentur quædam quæ sancta communia dicebantur, siue parag.

לשכות

2. Par. 19. 26.

ibidem.

1. Paral. 28. 12.

Cambius. Ezech. 8. 16.

Nehem. 10. 37.

Mis. de

שבח. c. 1.

para. 8.

Mis. de

פסח. c. 7.

ca. 15. pa. 1.

in Ezech.

4.

Mis. de

עזרת. c. 8.

para. 7.

Mis. de

מדות. c. 1.

par. 1. &

סנהדרין

ca. 11. &

c. 15. pa. 1.

Mis. de

חללים. c. 3.

siue parag.

Mis. de siue sancta dubia. Sed hæc fortasse cum quatuor aliis
 Mis. de c. 3. ad exterius atrium referenda sunt, vt postea docebimus.
 Mis. de Supellectilis etiam votiue Exedra in atrio fuit.
 Mis. de Ararium oblata pecunie, suam quoque occupabat
 Mis. de c. 3. exedram.

5. par. 1. Exedra eleemosynæ pauperibus probis reponenda
 Mis. de cum cæteris etiam commemoratur.

שקלים Fuit & locus, in quo sancta sanctorum comedeban-
 c. 3. pa. 8 tur, dictus postea בשרם יורה atriolum erat cum cellis.

Mis. de Fuere præterea in atrio interiori portæ quatuor ad
 Mis. de c. 3. quatuor mundi plagas constitutæ; sed in iis celeberrima
 5. par. 1. fuit Orientalis, quam postea magnificentissimo

Camhius. ædificio ornavit Ioathan: cui deinde nomen portæ nõ
 Ezec. 4. 21 uæ fuit, & antonomasticos portæ templi: eidemque

PORTÆ septem nomina fuisse legimus חרון חרש חרון חרון
 Camhius. Ezec. 4. 3 חרון חרש חרון חרון Alij existimant portam nouam dictam

4. Reg. 15. quod apud eam innouata fuerit חרש id est, consuetu-
 Jerem. 20. do obseruandæ legis; sed nos à nouo opere sic appel-
 Camhi. 4. latam existimamus.

Reg. 11. 16 Idem in Meridionalis porta שער הכפוס id est, porta postium
 Ezec. 7. 2 dicta est à postii magnitudine spectabili vt arbitramur.

Camhius. Ier. 26. 10 Septem portas fuisse in templo quidam asserunt:
 Camhi. 2. Mis. de Tres à Meridie, ac totidem à Septentrione, vnā ab

Paral. 23. 4 Mis. de c. 3. Ortū. Sed nos in aliis atrijs facile concedemus tot por-
 par. 1. & tas. In Sacerdotum atrio quatuor tantum ponimus: ex

de סוכה iis autem vnā aquarum dictam, antiqui tradunt. In
 ca. 4. 5. eodem Sacerdotum atrio duos posterioribus tempori-

Mis. de bus puteos fuisse legimus artificio confectos: in quos
 ערוכים aquæ aliunde haustæ conferuabantur ad sacrorum usus.

cap. 10. Alteri nomen fuit הנוהל: alteri verò הנוהל. An verò hi
 para. 1. à Salomonis temporibus effossi ibi fuerint, & constru-

Mis. de cti, incertum nobis est; tamen existimamus nihil à Sa-
 Mis. de c. 5 lomone fuisse prætermisum. Fuit etiam puteus per-

parag. 7. tuso canali per montem vsque ad torrentem perti-
 nenti lapide imposito cum ansa, in quem sanguis cum

aqua infusus ad torrentem defluebat.

Fuit & aliud atrium Israël nomine appellatum;
 quod à Salomone ædificatum credimus: non tamen

tantis operibus tunc primum ornatum, atque postea
 fuit. In hoc populus conueniebat religionis, atque cul-

tus causa; dicebaturque Atrium exterius, & atrium Is-
 rael. Illud verò capacissimum esse oportuit, tanti po-

puli & conuentus ter in anno frequentissimi. In hoc
 Meridiem versus pulpitu erat lapideum, siue subse-

lulum Israël regi paratum cum sede ad sedendū com-
 moda. Nulli enim Israelitarum in templo sedere lice-

bat, præterquam regi, & pontifici. Ex illo etiam velut
 suggesto rex populum despiciebat, curabatque aucto-

ritate, exemploque suo in cultus dignitate ac decore
 continere. interdum etiam cum opus esset alloque-

batur. In hoc atrio ad sinistram porta fuit, dicta Ben-
 iamin porta, cuius mentio apud Ieremiam est. Altera

autē porta eregione huius fuit dicta חרון חרש. Hoc
 atrium postea Exedris ad Meridiem & Septentrionem

constructis, & porticibus exædificatis ornatum est. In
 hoc atrio porticus constructa est à Salomone postquam

ille domum suam ædificasset: vt ex 3. Reg. lib. cap. 7.
 annotauimus.

ATRIVM FOEMINARVM.

EXTERIVS atrium à Salomone constructum vnū
 simplexque fuisse intelleximus viris ac foeminis com-

mune: ea tamen, sicuti decuit, distinctione, vt altera
 parte viri, altera foemina continerentur: viri Sacerdo-

tum atrio propinquiore; foemina remotiores essent.
 Sed crescente forsan hominum numero, vel paulatim

turbari cæpto ordine, opus fuit interstitio murorum,
 eoque non nimis alto, vt alter sexus ab altero seiun-

ctus commodè consistere posset. Ita ex vno duo atria
 facta sunt, virorum ac foeminarum: vtrumque autem

in sacro loco. Atque hoc illud existimamus atrium
 fuisse, de quo scriptum est: Cumque stetit Iosaphat

in medio cœtu Iudæ & Ierusalem in domo Domini
 ante atrium novum. Hoc atrium porticibus nonnullis

ornatum fuit secundum ea loca quæ minimum impe-
 dimentis, commoditatis plurimum asserre poterant:
 hoc est, ad latera Meridiem & Septentrionem versus.

Idem etiam atrium auctum postea fuit exedris va-
 ria ad portas respectione. Namque alia ad sanctum

ipsum, alia ad profanum, alia etiam ad vtrumque re-
 spiciebant. In eodem atrio ad portam ipsam geminæ

arca erant constitutæ operculis perforatis, in quas vo-
 tiua pecunia à singulis pro arbitrio conijciebatur. Ea

autem ad templi sacra tecta curanda expendebatur. Atque huiusmodi arces indicat locus ex Euangelio de

Iesu Christo viduæ pauperis minutulum nummum cæ-
 terorum erogationibus præferente.

Legimus ab atrio foeminarum ad Israël atrium se-
 ptem gradus fuisse, quibus ascenderetur.

PROFANVM.

POSTERIORIBVS temporibus extra Israël ac
 foeminarum atrium aliud constructum fuit, cui hoc

est, profano est nomen factum: in quod exteri, id est,
 Gentes, quæ Israël nomen non profiterentur, conue-

nire ad orandum possent: & Israelitæ etiam qui cære-
 moniali ritu puri non essent. Ad hoc atrium illæ perti-

nebāt exedra, quarum situm paulò antè descripsimus,
 partim in sacro, partim in profano constitutæ. Habuit

etiam suas porticus atrium hoc, quibus vel imber, vel
 æstus nimius vitari posset. Huius atrij porta; quæ Or-

tum respiciebat, infima dicebatur.

MONS DOMVS.

EXTREMVS omnium, cæterosque ambitu suo
 concludens murus, fuit Hebraicè סור זזOREG di-

ctus: à quo totum spatium vsque ad atria contentum
 mons domus dicebatur. Atque huic muro ab interio-

ri parte scamna vndique adhærebant, quibus sedere
 populus posset, imbrice superius pluuias, atque Solis

vim arcendi causa ædificato. Ad Orientalem huius
 portam duo indicum collegia fuere vtrinq. ædificata.

Atque hic murus montis in secundo templo quin-
 que portas habuisse scribitur. Ex quibus vna populis

proximè plantatis ornabatur.

Quindecim gradus, quos quidam in templo consti-
 tuunt, ad quos psalmi canerentur, ab Israël ad Sacer-

dotum atrium pertinuisse videntur.

Erat etiam in monte domus scamnum profani atrij
 muro admotū in quo placenta laudum apponebantur.

DE ARIS, APPARATVQUE TEMPLI,
 deque horum usu.

TEMPLI apparatus partim ex antiqui præcepti,
 & ritus forma instauratus est, partim verò ex nouo con-

silio institutus. Fuere namque olim in antiquo taber-
 naculo, arca Testamēti, altare thymiamatis, mensa pa-

nis propositi, & candelabrum. Omnia autem hæc præ-
 ter arcam imitatus Salomon maiora atque augustiora

fecit, Hiram artifice summo ex Tyro euocato, qui pa-
 tre Tyrio, & matre Israelitide natus paternæ artis hæ-

reditariā laudem amplificauit. Itaque Altare thymia-
 matis factū est cedrina materia, aureis laminis, iisdemq.

crassioribus obductum. Id altare in Sancto sanctorum,
 siue adyto appellato collocatum est: in medio autem

adyto arca antiqua sita fuit cum propitiatorio, tabulis,
 & libro legis intus inclusis.

Gemina etiam puerorum simulachra ex cedrina ma-
 teria sculpi, auroque purissimo obtegi iussit, miræ pro-

ceritatis: quindenos enim cubitos vtrumq. altum erat.
 vtrumque stabat pedibus in pavimento constitutis,

alisque expansis; adeò vt alterius alæ extremæ pennæ
 ab extremis alterius pennis, decem cubitis distarent;

atq. ita vtrumque simulachrum Cherubim altera ala
 alterū contingebat; altera verò ad murum vsq. pertin-

gebat; illud ad dextram, hoc verò ad sinistram consti-
 tutum erat. Eorum situs erat rectus, vt stantium, facies-
 que ad anteriorem templi partem, hoc est, ad H E I-
 CHAL spectabant.

In exteriori domo antiquo illi candelabro per similia decem posuit solido auro facta; quinque ad Meridiem; totidem ad Aquilonem. ibidemque decem mensas eiusdem cum antiquis operis collocavit; ad dextram & ad sinistram quinas.

Atque ita interioribus ædis partibus instructis exteriora quoque magnificentissimis ornamentis non absque significatione auxit. Nam præter altare illud æneum antiquum quotidianis sacrificiis consecratum, alterum etiam æneum Salomon consecrauit viginti cubitis longum, totidem latum, decem verò altum, miræ magnitudinis & artis opus, angulis omnibus artificiosè compactis, iisdemque rectis.

Illud autem amplissimum vas paratum est, quod ob capacitatem mare appellabatur; Latini huiusmodi lacus dicunt, totum fusile ex ære, cuius diameter decem cubitis constabat; ambitus verò triginta cubitorum erat. non enim omnino erat sphaericum; atque ideò ferè semicubito angustius, quàm sphaeræ ratio postulat. Referebat autem calicem, cuiusmodi in floribus spectantur, longiori superiùs diametro quàm inferiùs. Huius fusio palmi crassitudinem habuit; profunditas verò vasis quinque cubitorum fuit. Sub labio ipso geminus mandragorarum ordo fusus erat, hoc est, ex pomis illis, quæ amoris poma superiùs vocata descripsimus, ea regione qua diameter decem cubitos præcisè continebat. Namque inde paulatim ad fundum usque decrescebat diameter, ut totum vas calicis formam referret interiùs, caperetque bis mille batos. Dicitur autem inferiùs quadratum fuisse exteriori parte. Atque inter rotundam & quadratam figuram ouorum & capitum bovinorum figuras distinctas quadratæ figuræ ambitus quadraginta continebat cubitos; rotundæ, triginta.

Camh. 3.
Reg. 7.23.

Huius vasis fulcrum, erant boues duodecim, fusi ænei, hoc situ, ut posterioribus cruribus ad centrum locatis, terna capita, singulas ex quatuor orbis plagis spectarent.

Decem præterea bases æneæ factæ sunt quadrati operis, secundum longitudinem ac latitudinem quaternis cubitis; ternis verò secundum altitudinē: Artificium autē basium præter formā ipsam fasciis siue processibus ambiebatur binis perpetuis parallelogrammis; altera ad medium altitudinis, altera ad summum iuxta ipsum arcæ superioris limbum. Inter eas autem tori procurentes, à seque inuicem æquè distantes, quibus additæ per quadrum tæniæ rectæ quadratas areolas relinquebant, in singulis lateribus quaternas. Singulas autem areolas figuræ prominentes primā palmæ arboris, secundam Cherub, tertiā bouis, quartam leonis ornabant: hæc omnia prominenti opere non fusili, sed ductili. In superioribus basium angulis Humeruli erant quaterni conflati continuo opere, quibus lauacra singula containerentur, figuris etiam palmarum, leonum, & Cherubim circumdatis toris.

In media platea, siue area, basis capitulum prominēbat rotundum, dimidij cubiti altitudine conuexum, quo lauacrum in fundo ad eandem formam reductum firmè collocatum hæreret.

Sub basibus singulis quaternæ rotæ binis axibus inductæ erant, æneæ totæ ac fusiles, canthis, modiolis, radiisque constantes circa axes mobiles.

Axes enim basibus immoti hærebant. erant autem rotæ singulæ altitudine sesquicubitali.

His basibus imposita sunt lutra decem, singulis singula, rotunda, veluti dimidium sphaeræ, alta sesquicubito, adiuncta crassitudine ac repandi labij quantitate. Quarum diameter cubitos habebat quaternos cum inferiùs reducto sinu; ita ut basium gibbo, siue capiti superiùs descripto insidere commodè possent. Eratque sinus ille cubiti dimidij, à quo id quod ad centrum usque supererat, hoc est, ad æquidistantem marginibus superficiem, vnius cubiti spatium erat. Atque ita conuenit à summitate sinus in lutro non fuisse plus quàm

vnum cubitum; & tamen totum diametrum quatuor cubitos continuisse. Lutra sub labio floribus & aliis ornamentis ambiebantur.

Capacitas singulis lutris quadragenorum batorum erat. Ex his autem quinque ad dexteram, hoc est, ad Meridiem; altera verò quinque ad sinistram, id est, Septentrionem versus constituti sibi eregione respondebant. Illud autem quod mare dicebatur ad Meridionale¹ latus Orientē versus statutū ceteris præminebat.

Ante templi vestibulum duæ columnæ Salomonis auctoritate statutæ sunt eiusdem Hyrami opus fusile æreum admirandi ac significantissimi artificij proportionē ferè doricis respondētes. Erat enim vtriusvis columnæ diameter quaternorum cubitorum; scapus verò octonum denum. Atque ita ambitus vtriusvis duodecim cubitos continebat mensuram. In superiori parte capitula imposita sunt quinis cubitis alta, quæ lilij speciem præbebant rotunda videlicet, inferiusque columnarum capitibus æqualia; ampliora superiùs ad lilij, ut diximus, aperti & repandi formam. In ipsius autem capituli infima parte duos malorum puniceorum ordines in reticuli cancellis inclusorum fecit ducentena mala singulorum capitulorum, binis ordinibus erant inclusa. Reticulatis autem fasciis totum capitulum ferè ambiebatur ternis; ipsæ verò fasciæ catenato etiam opere concludebantur. Atque ita columnæ erectæ capitibus impositis lilij speciem spectantibus præbebant vnā cum ipsius lilij hastili, siue caule. Porro has columnas erectas felices ominis nominibus consecrauit. Dexteram enim דָּקָה quod perpetuam constitutionem, firmitudinemque significat. Sinistram verò שֶׁמֶל מְּוֹנָה nominauit quod ad verbum significat, in eo fortitudo. Quid hoc significaret aliās ut explicemus, Deus concedet.

Fuit præterea locus iuxta montem domus in quo מִיֶּשֶׁת מִנְחָה coquebatur.

Mis. de
c. מנחה
11. par. 3.

Absolute autem templi opere, superest ut quædam indicemus quæ vel ipsi in sacra lectione obseruauimus, vel ex doctorum quorundam expositionibus selegimus.

Templo locum tribuum omnium largitione emptum fuisse auctores quidam tradunt.

Camh. 2.
Re. 24.23.
Camh. in
Ezec. 40.3.
Leui Ges-
son. 1. Re. 7
Camh. in
1. Cr. 22.

De nominibus templi illa indicanda videntur; In primis montem ipsum templi omnem, alio nomine Moriah appellatum, dici domum Dei. Idem templum appellatur Lebanon, siue Libanus; eam ob rem, ut quidam exponunt, quod non nimis distaret à saltu Libani. Sed quoniam Lebanon album Latine significat, siue candidum, alij nomen inde factum templo putant; quod in eo expiatis peccatis per sacrificia & preces homines lauarentur. Nos verò expectabili, longissimeque conspicuo candore, illud nomen impositum fuisse arbitramur. Constabat namque opus totum murorum ac tecti candidissimis marmoris lapidibus, ita ut apud externos auctores montis niue obducti specimen longè aspicientibus præbuisse legerimus. Atqui Libano monti ipsi niues in culminibus toto anno conspectæ nomen candoris fecere.

Libanus.

Legimus etiam templum appellari solitum נֶחֱדָן יִצְחָק Decus Isaac.

Idem tabernaculum testimonij ex eo, ut quidam interpretantur, dictum; quod testaretur ibidem Deum Israel habitare. Nos vocabulum מוֹעֵד conuentum interpretamur, quod eo loci ad diuinum cultum publice conueniretur, testarenturque omnes se Israelis Deum colere.

Camh. in
Hag. 1. 8.
& Joseph
Hisp. ibid.
Aben. Ezra
Thren. 1.4.
Mis. de
c. תמיד

Præterea templum à Jacob dictum ביתאל ab Isaac

3. par. 9.
Joseph. Hi-
span. in
Isaia 6. 6.

Domus sæculorum nomē templum obtinuit; quod nonnulli ad distinctionem Gilgal & Silo datum putant: quod illo locorum tabernacula mobilia; hoc fixum firmumque fuerit.

Mis. de
ca. כרים
1. par. 1.
Saadias 10.
Dan. 9. 24.
cui Geson.
1. Samuel.
cap. 25.

Sed nos id nomē ex vaticinio factum existimamus, quod futuris temporibus usque ad Christum sæculorum rationes à templi ædificatione, & destructione, ac restitutione

restitutione ducendæ erant. Atque veterum antiquationes rerum, & nouarum ortus, quæ propriè *עלמים* dicuntur templo exstante, atque vtriusque ætatis telle expectari deberent.

Dictum etiam fuisse Salomonis templum, vt probati Deo nominis auctoritate sanctius populo haberetur. nihil enim sinistri in ædificante fuit illo tēpore. Deinde etiam ob eam causam, vt cum postea destrueretur populus sua, nō auctoris culpa, id accidisse intelligeret.

Totum etiam templum appellatum *בירה*, hoc est, Solarium in lib. Misnaioth legimus.

Mis. de Templi sanctitatem ita antiqui distinxere, vt à mōte *פנה* ca. tēpli, qui cōmunis omnibus locus erat, proximū esset, 7. pa. ח. *חול* siue profanum, quem gentibus frequentare licebat ab omni penitiori loco arcendis: Deinde atrium fœminarum sacrū, intra quod Israelis atrium, post hoc Sacerdotum. hæc sancta omnia erant. Sed inter vestibulum & altare sanctior habebatur locus. Augustior adhuc ea tēctæ ædis pars, quæ *חיל* dicebatur. Demum verò *דביר* sanctissimus locus erat; idque propriè quod Sancta sanctorum appellabatur. Atque harum distinctionum exacta ratio explicatur in libris Misnaioth; vbi etiam hominum ordines indicantur, & quibus interdictum fuerit ab ingressu templi, & quos auctores huiusmodi distinctio & interdictio habuerit, exponitur.

Li. *יחזקאל* Quamquam Solymorum vrbs partim Iudæorū, partim Biniaminitarum familiis habitaretur; tamen ad Biniaminitas magis quàm ad Iudæos tēplum spectasse accepimus. Linea enim inter Iudæos & Biniaminitas ducta aram sacrā, quæ medio in loco surgebat, ad Biniaminitarum partem relinquebatur. Sunt qui hanc dignitatem Biniaminitis ob eam rem contigisse dicant: quod vnus ex omnibus tribuum principibus Biniamin in terra sancta natus fuerit. Alij quod minimum natu filium hac parte augeri Deus voluerit, exponunt; quod parentes delectari soleant minimis liberis, iisdemque domi apud se manentibus familiarissimè vti.

Mis. de Tredecim mensas lapideas in atriis exterioribus fuisse, memoriæ proditum est, quibus adstantes homines orarent. Fuere verò illæ partim ad occasum, partim ad Meridiem & Septentrionem sitæ, ad Ortum nulla.

Camh. 2. Reg. 5. 8. Duas etiam intra sanctum mēsas antiqui describūt, Mis. de marmoream & auream: hanc ad inducendos panes re- *מנחה* c. centiores; illam ad antiquiores efferendos.

1. par. 7. Sunt qui affirmant omnium candelabrorum lucernas ardere solitas, atque in omnibus mensis à Salomone consecratis panes fuisse propositos.

Templi cellas, quas exedras diximus, non Sacerdotibus tantum, sed Scribis etiam Legis interpretibus ad vsum fuisse destinatas ex Ieremiæ lectione docemur, s. s. e. Legitque Baruch ex volumine sermones Ieremiæ in domo Domini in gazophylacio Gamariæ filij Saphan Scribæ, in vestibulo superiori, in introitu portæ nouæ domus Domini.

Camh. 3. Reg. 10. 6. A domo Salomonis regia ad templum scalam artificiosissimè constructam fuisse egregio lapide, lignisque elegantibus ornatam, ex sacris historiis accepimus.

Mis. de Sancta sanctorum in atrio ad Septentrionalem partem *סוכה* ca. iugulabantur, quemadmodum ex antiquis traditionum libris cognouimus.

3. Reg. 9. In adyto quod *דביר* siue Sancta sanctorum dicitur, antiquam illam à Mose constructam arcam Salomon collocavit, in eaque legis tabulas tantum conclusit: Mis. de *שקלים* c. 6. par. 7. virgæ autem Aaronis, & vasi manna, atque oleo vntionis sacro auream arcam ipse fecit seorsum reponendis.

Mis. de In exteriori æde, cui Hebraicum nomen *חיל*, duæ *עומא* c. 5. bases fuisse traduntur, in quibus phialæ victimarū sanparag. 7. guine plenæ collocabantur certis sacrificiorum ritibus.

VELVM. In primo illo templo, inter sanctum & adytum, vnū velum tantum extensum fuisse, & sacrorum librorum Mis. de lectione, & veterum traditione constat.

עומא ca. At verò in secundo templo duo fuisse quidam volunt auctores; Euangelij verò lectio vnum tantum in-

dicat cui *καταστροφή* Græcum nomen facit, atque huic rei veterum traditio astipulatur.

De portis illa etiam adnotanda videtur, superiorem Mis. de portam eam dictam fuisse quæ Occasum; inferiorem *סוכה* ca. verò quæ Ortum respiceret.

Portæ Aquilonaris nomen Chaldaicum, siue Syria- cum posterioribus temporibus appellatum inuenimus *אטח* alij etiam nomen *קפנוס* factum.

Puteum in atrio templi operculo mobili obturatum indicauimus, in quem ministrantes aquam & sanguinem oblationum effundebant, quæ per subductum canalem ad torrentem vsque ipsum Cedron defluebant: ij verò, quibus horti secundum torrentem erant, tributum certa ratione in templi facta tēcta pendebant.

Lapides templi omnes marmoreos, siue molitoria materia cādidos fuisse, interius exteriusque politos, ita affabrè in ipsa lapidicina sectos, vt malleo postea in edificio committere non fuerit opus, non absque arcana significatione scriptum legimus.

In templo loca erant, quæ Daniel vocat *עיתות*. Atria & loca Sacerdotum.

Fuit in templo suggestum inter Sacerdotum & Israelis atrium constitutum: in quo Leuitæ musicis instrumentis solemniū & quotidianorū sacrificiorum tempore canerent.

Templum illud antiquum per Athaliam penè dirutum, Ioas rex factum tēctum curauit. Quidquid autem offerebatur pro votis, & votorū redemptionibus, Sacerdotum vsui antè destinatum fuit, ea lege, vt facta tēcta à Sacerdotibus curarentur.

Constituta autem fuit à Iehoiada rege arca in templo foramine facto, in quam spontè à populo oblata pecunia immitteretur; quæ etiam in facta tēcta curanda expendebatur. Cura templi faciendi ad probos viros architecturæ peritos regis decreto, & Sacerdotū consilio translata fuit.

In templi facta tēcta curanda non ponebantur pretia redundantia peccatorum; sed tantum votiuæ, & spontaneæ: quia non paratur sedes Deo in culpa, sed in virtute; illud enim multa ac pœnæ; hoc virtutis est.

Templi ararium Ezechias exhaustit, & portarum ac liminum aureas laminas remouit, eamque pecuniæ summam regi Assyriorum dedit. Fuerat autem magnus in templo thesaurus.

TEMPLVM SECVNDVM.

SECVNDVM templum à Zorobabel ædificatum omnes primi partes habuit; Montem domus, Profanum, Fœminarum, & Israelis, ac Sacerdotum atria, Sanctum, & Sanctū sanctorum: sed omnia minori situ, & opere, ac sumptu, quàm illud antiquius, mensurarum ac totius operis ratione per Cyrum Persarum regem præscripta.

In hoc templo vltra antiquarum partium vsum legimus iuxta Orientalem portā exedram fuisse, in qua Medorum Metropolis vrbs Susæ exemplū depictum erat, & mensurarum omnium exemplaria præscripta.

In porta etiam Orientali locus fuisse commemoratur; in quo summi Legis magistri, & Interpretes docebant: atque vnus ex illis præcipuus Gamaliel.

Idem templum, quod secundum appellatum est, ab Herode denuò constructum fuit lapidum magnitudine, atque ædificiorum structura longè, vt ab ipsis Hebræis scriptoribus affirmatur, maius, & præstantius quàm illud prius Salomonis, cuius operis magnificentiam Christi discipulis admirationem attulisse Euangelistæ scribunt, respondente Domino. Vides omnes magnas has ædificationes; amen dico tibi, non relinquetur lapis super lapidem, qui non destruatur.

Eodem sæculo cum Pontificatus nō perpetuus iam, sed annuus esset, atque arbitrio Caesaris deferretur; Exedram factam fuisse legimus cui nomen fuit *לשכת* in quam sese recipiebant summi Pontifices, postquam munere suo fuerant defuncti.

Camhius
in Hag. 2. 9

Duravit primum templum annis decem supra quadringentos; Secundum verò quadringentesimum ac vigesimum annum ferè peregit.

Camh. in
Hag. 2. 6.
& Joseph.
Hisp. Ibid.

In secundo templo perpetuò desiderata sunt; duæ Arcæ, altera Legis à Mose constructa, altera sacrorum monumentorum, quam Salomon fecerat, Vrim, & thummim, ignis supernus, maiestas, & Spiritus sanctus Prophetiæ.

Porro templi secundi structuram omnem si quis tenere cupiat, legat librum Misnaioth in tractatu de Mensuris.

DE CÆTERIS SALOMONIS ÆDIFICIIS.

3. Reg. 3.

PUBLICA à se instituta ædificia Salomon hoc ordine partitus est, ut primum omnium templum, utpote cæteris sanctius; Deinde verò domum suam; Tertio loco æstiuam regiam domum; Quarto autè vrbis totius Ierosolymorum muros construeret, satis manifesto perpetuæ pacis ac tranquillitatis argumento: satisque expectato exemplo fidei diuinis promissis præstitæ de publica ætatis suæ securitate.

Atque de domo sibi ipsi constructa non multa in sacris libris describuntur: quam tamen magnificentissimam, planeque regiam, ac tanto, tam sapiente ac diuite rege dignam fuisse, tempus in ædificatione positum declarat. tredecim namq. annis absolutam sacra historia docet. Fuit autem duplex domus regis ipsius Regia, & reginæ Pharaonis filiæ à se ductæ. Tres tamen in vniuersum partes summas regia illa aula habuisse commemoratur: Porticum iudicij cum regio solio; Atrium regium, atq. ædes ipsas, quas pro ministeriorum atq. ministrorum ratione capacissimas, multisque partibus distinctas esse oportuit, utpote quibus regina etiam Sabba cum aulæ suæ familiaribus excipi potuit.

Atque illius aulæ ædificium, non materia modò, sed opere etiam ipso, magnificentissimum fuisse, sacri scriptores aperte indicant. Constabant enim muri lapide optimo, triplici ordine coniuncto. Deinde cedrinis asseribus conuestiebantur omnia. contignationes prætereà, contignationumque trabes omnes cedrinæ fuisse: cuiusmodi materies ad pulchritudinem, durationem, atq. ad sanitatem tuendam valet, salubres namque spirat odores, à carie, putredine, aliisque impuris rebus aliena.

Sed quod atrium magnum rotundum videtur nostra versio interpretari, ita exponendum est, ut non aream rotundam atrij existimemus, sed triplici lapidum ordine ambitam. Nam quod in veteri versione legimus: Et atrium maius rotundum trium ordinum de lapidibus sectis, & vnius ordinis de dolata Cedro, nec non & in atrio domus Domini interiori, & in porticu domus: Hebraica sic ad verbum habet, וְהָיָה הַבַּיִת הַגָּדוֹל הַזֶּה מִבְּרֵית הַלְלוּת וְהָיָה הַבַּיִת הַקָּטָן הַזֶּה מִבְּרֵית הַלְלוּת

וְהָיָה הַבַּיִת הַגָּדוֹל הַזֶּה מִבְּרֵית הַלְלוּת וְהָיָה הַבַּיִת הַקָּטָן הַזֶּה מִבְּרֵית הַלְלוּת Et atrium illud magnum in ambitu, tres ordines quadrati lapidis, & ordo trabium cedrinarum; & atrio domus Domini interiori, & porticui domus.

Fuisse verò plura atria minora in regijs ædibus nomen magni appellatum ostendit. Erant itaque muri omnes exterius lapidei; interius cedrini. Reginæ domus ex altera parte vestibuli, seu porticus iudicialis constructa fuit, materia, atque opere elegantissima.

DOMVS SALTVS

LIBANI.

EXTRA vrbem, in regio nemore, vnde Libanus mons prospici, atque illius regionis in æstate frigans ac salubris aura excipi poterat, palatium Salomon construxit, deambulationi, atque prospectui magis, quam habitationi opportunum, centum cubitis longum ab Ortum ad Occasum; quinquaginta verò latum ab Aquilone Meridiem versus: quam proportionem sesquialteram artifices vocant; eleganti vñ ad pulchritudinem & commoditatem, satisque natura sua firmam. Eiusdem ædificij altitudo sexaginta cubitorum erat. Diuisa est igitur area secundum latitudinem in partes tres, cubitis denis ac septenis cum tertia cubiti parte latas. Deinde verò secundum longitudinem in quindenas partes diuisio est facta, in cubitos senos cum dimidio ac palmo addito: atque in singulis huius partitionis sectionibus columnæ singulæ cedrinæ erectæ fixæque sunt: constitutiq. sunt quatuor ordines quindenis columnis. Deinde verò trabes epistyliorum modo impositæ quaternis columnis ternæ secundum latitudinem totius operis transfueræ, ita ut sexaginta columnæ quadraginta quinque tenerent epistylia cubitis denis septenis cum tertia cubiti parte longa. His trabibus impositi asseres contignationem faciebant primam, cui secunda & tertia contignatio eodem omnino modo additæ totum complebant opus muris ex eadem asserum materia constructis, atque fenestris multis ad quatuor cæli regiones sibi ex diametro respondentibus, binis quibusque in oppositorum murorum parallelogrammis lateribus. Erant enim in omni latere terni fenestrarum ordines, ex quibus in cœnationem illam lux ac vêtus admittebatur, deambulantibusque in eadem hominibus prospectus in quatuor cæli partes constabat amœnissimus. Erat totius operis altitudo cubitorum triginta, ut denis cubitis singulæ contignationes altæ essent.

Huic autem palatio ex vno latere qua portæ ad intrandum erant, adiuncta fuit porticus duplex, altera post alteram duplici columnarum ordine, & simplici superius contignatione. Singuli verò ordines septenas columnas habuere: erat enim duplex illa porticus quinquaginta cubitis longa, lata verò triginta, ut vtrumvis spatium quindecim cubitos contineret.

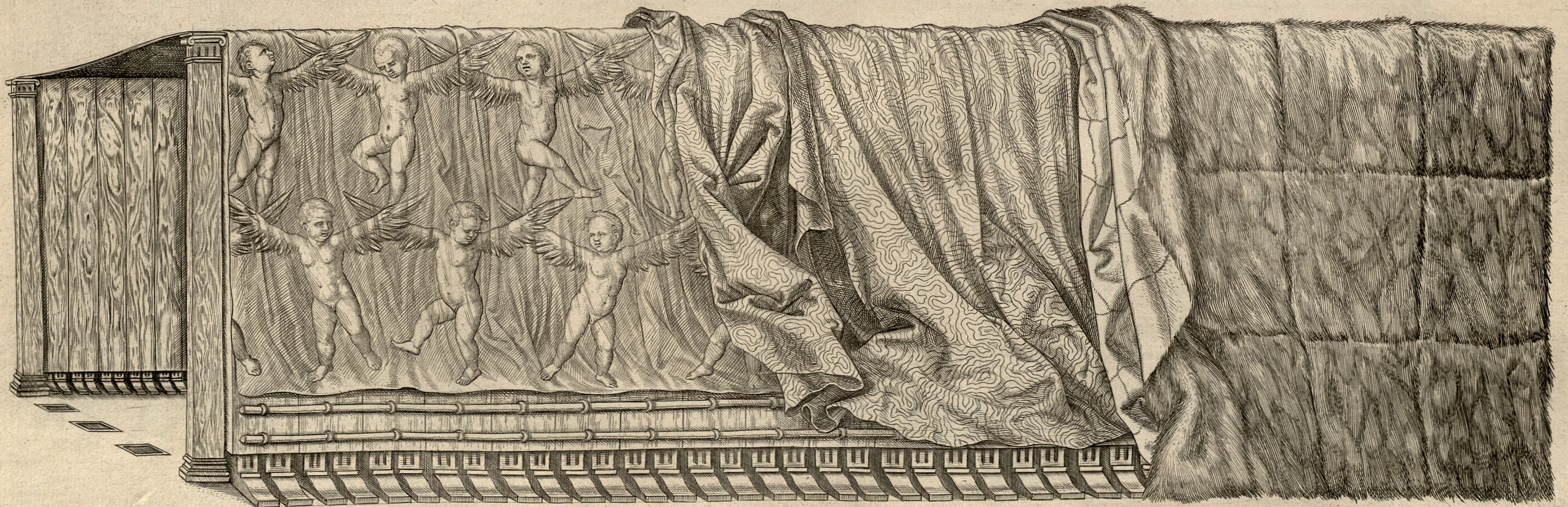
F I N I S.

Librum de sacris Fabricis legi, nihilq^{ue} contra fidem Catholicam Romanam, aut bonos mores in eo reperi: sed ut à doctissimo D. Doctore Benedicto Aria Montano compositus est, ita & dignum impressione indicavi. Ita ego Reinerus Brakel sacra Theologia Licentiatus, Cathedralis Ecclesie D. Mariae virginis Antuerpia Canonicus, & inter librorum Censores Ecclesiastica, & Regia auctoritate Antuerpia constitutos infimus.

- A Altare holocausti.
 B Ara thymiam.
 C Candelabrum.
 D Arca fœderis.
 E Propitiatorium
 F Cherubim mas, et
 fœmina.
 G Mensa panum.
 H Lances.
 I Panes.
 L Opercula.



Pendebat infimum Velum ex anteriori parte certa mensura: sed a nobis in hoc exemplo, ut liberio rem relinqueremus inspectionem, re ductis sinibus illam partem a portaretraximus.



TABERNACVLI ABSOLVTI AC TRIPLICI VELO TECTI EXEMPLVM



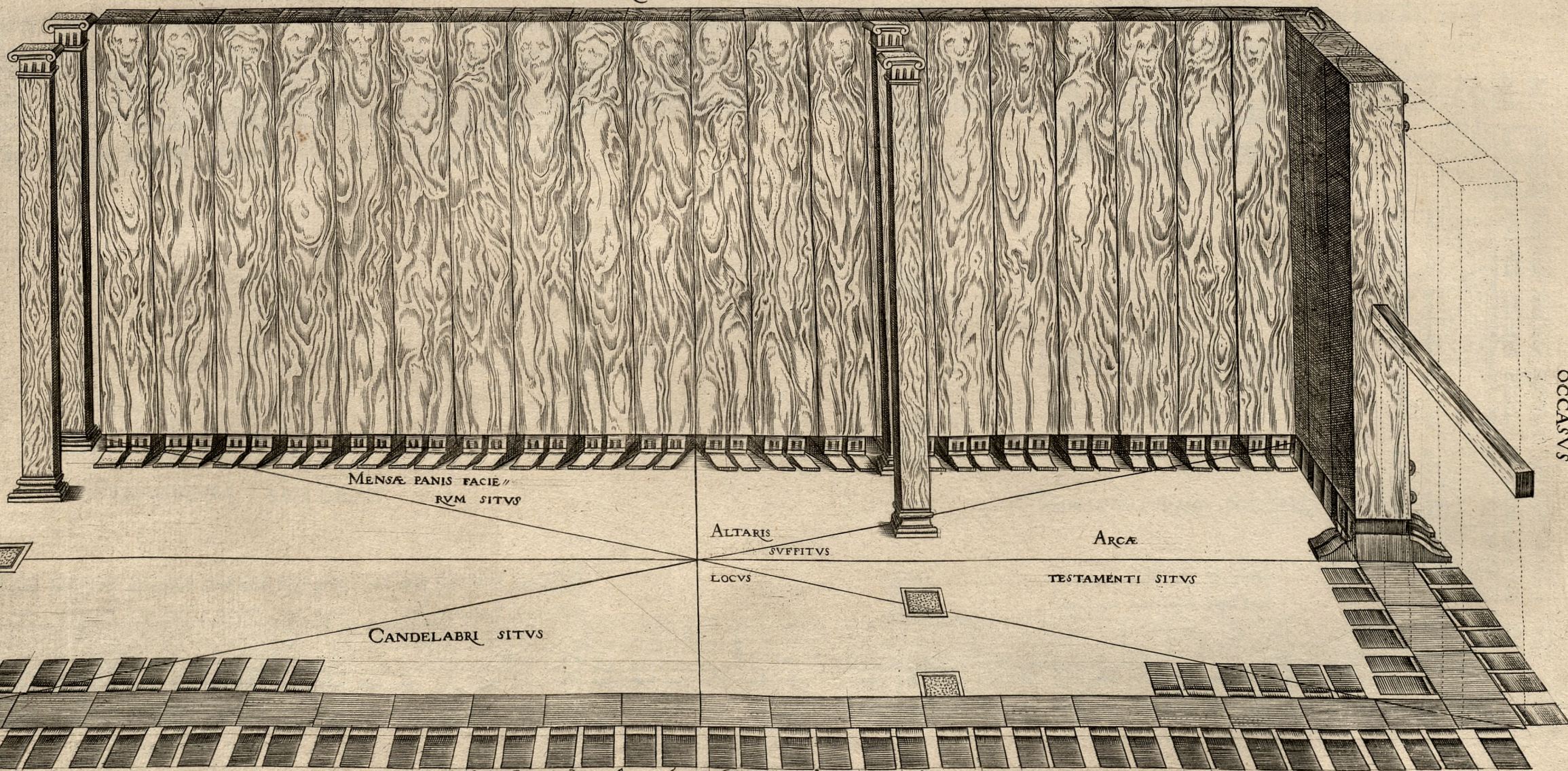
P.H.

SACRI TABERNACVLI ORTHOGRAPHIA EXPROSPECTV EXTERIORI SECVNDVM ARTEM. B.A.M

SACRI TABERNACVLI ORTHOGRAPHIA EX INTERIORI PROSPECTV. B. A. M. *descriptore*

AQVILO

ORIENS

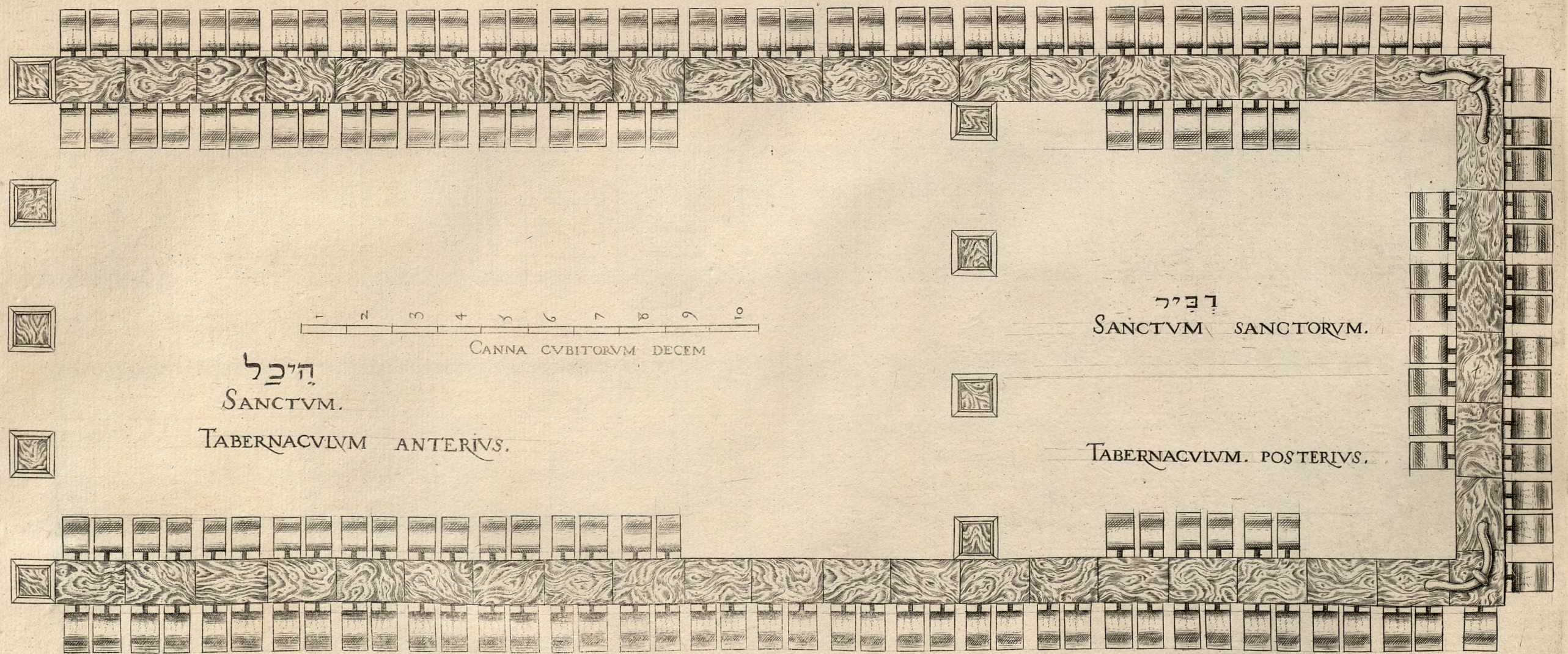


OCCASVS

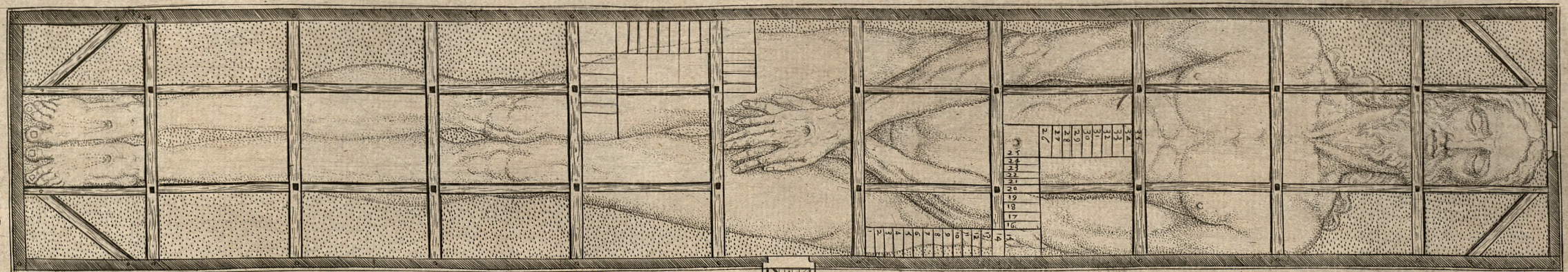
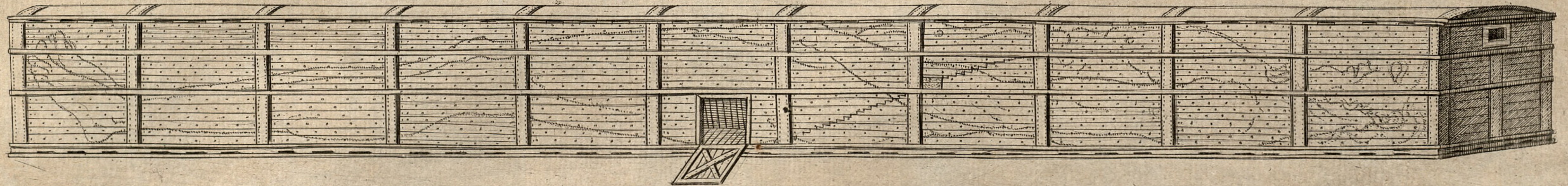
CVBITI HVIVS FABRICÆ
MERIDIES

P.H.

SACRI TABERNACVLI ICNOGRAPHIA BENED. ARIA MONTANO DESCRIPTORE



Forma exterior arca Noe ex descriptione Moysi.



10 20 30 40 50 60 70 80 90 100
Cana cubitorum tercentum.

200 300
Jeuographia et basis arca, ex descriptione Moysi: Bened. Aria Montano expositor.



MERIDIES

SEPTENTRIO

E

F

H

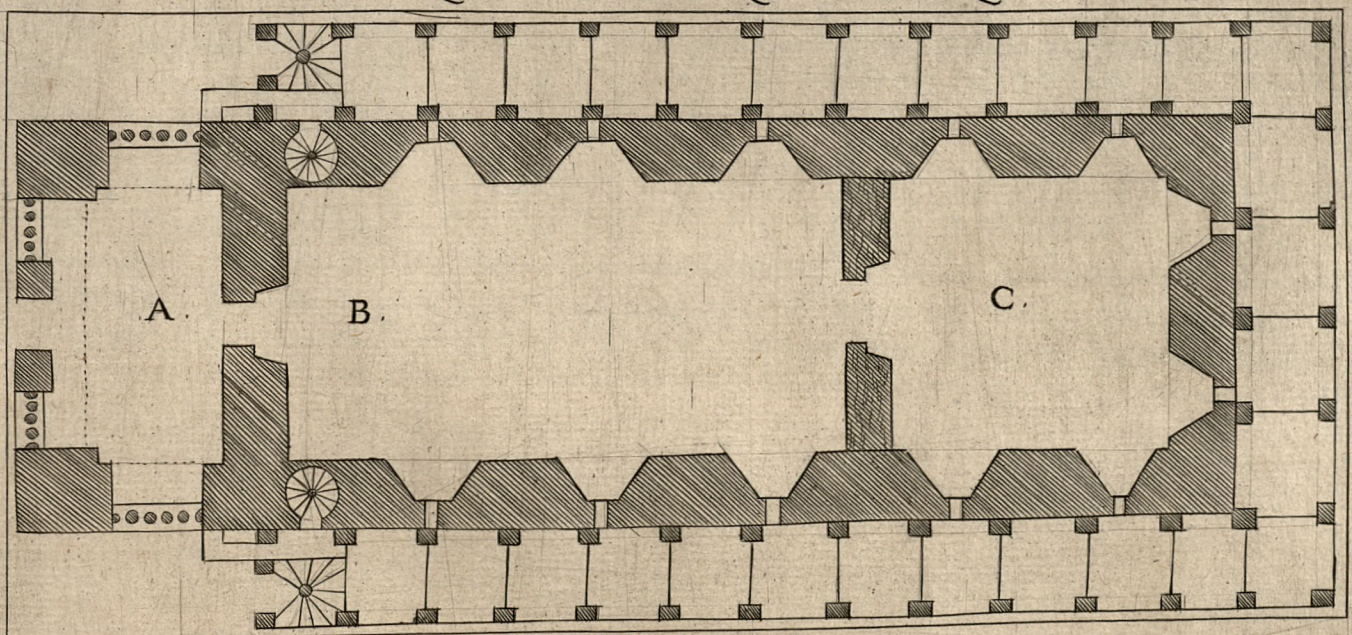
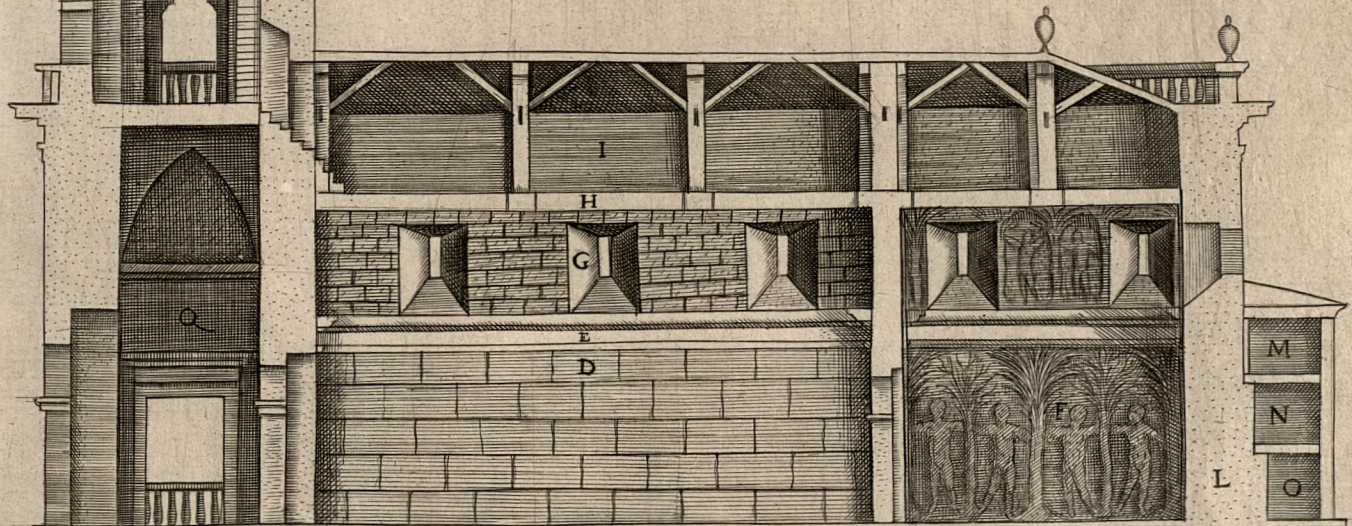
PB

D

OCCIDENS

OCCIDENS

- A. Porticus vel aVLAM
 B. Sanctum
 C. Sanctum sanctorum
 D. Murus inferior nudus
 E. Coronis trimembris
 F. Ornamentum muri ex ligno
 auro obducto.
 G. Fenestra
 H. Prioris contignationis locus
 I. Locus vacuus et obscurus inter
 contignationem et tectum.
 L. Muri crassitudo et reductus.
 M. Tres contignationes cellarum.
 N. P. Coronidis trimembris specimen
 Q. Portici sciographia
 R. Ornamenti interioris specimen.



SACRÆ AEDIS ICNOGRAPHIA EX BENEDICTI ARIÆ MONTANI DESCRIPTIONE.



TEMPLI CVM PORTICV ET CELLIS ABSOLVTA ORTHOGRAPHIA ex descriptione Bened. Ariæ Montani.
 { Conuenit orthographia cum Icnographiæ mensuris ad Vnguem. Membra omnia respondent Architecturæ Israelitarum