

ęgz. archiwalny



MIESIĘCZNIK INFORMACYJNY MIASTA JASTRZĘBIE ZDRÓJ



CZASOPISMO BEZPŁATNE

JASTRZĄB

www.jastrzebie.pl
www.sjz.pl

ISSN 1233-1600

INDEX 36 2204

ROK XVI

Nr 2 (528)

Marzec 2005



W numerze:

Mamy nowe studium – rozmowa z wiceprezydentem.	3-4
Sesja Rady Miasta	5
Z obrad Komisji Rady Miasta.	6-8
Zdrowie i profilaktyka	9-10
Za dobrą pracę.	11
Droższa woda	12
Stypendia dla sportowców	13
Z Jedłownika na Przyjaźń.	14-15
O chaosie i piramidach	16
Przegląd gazetek	17
Nagroda za odwagę.	18
Wizyta samorządowców	19
Mistrzowska przygoda	20
Informator dla organizacji pozarządowych.	21-22

Dzieciaki zwierzętom

Dzieciaki z przedszkola nr 21 pomagają zwierzętom ze schroniska w Szerokiej, wykonując świąteczne kartki. Prace, wykonane przez dzieci w grudniu, zostały sprzedane na specjalnym kiermaszu, a za część zarobionych w ten sposób pieniędzy zakupiono karmę dla szczeniąt. To, co zostało, przeznaczono na środki plastyczne dla przedszkola. Od początku marca przedszkolaki (przy czynnej pomocy swoich wychowawczyń) przygotowują kolejne kartki.

*Niech ten świąteczny czas
będzie źródłem wszelkiej pomysłowości,
niech przyniesie osobiste szczęście
i umocni wiarę w zwycięstwo tego, co dobre i szlachetne*

*Ciepłych, pełnych radości nadziei
Świąt Zmartwychwstania Pańskiego*

*Marian Janecki
Prezydent Miasta
Jastrzębie Zdrój*

*Wojciech Frank
Przewodniczący Rady Miasta
Jastrzębie Zdrój*

Jastrzębie Zdrój, marzec 2005

Fotografia na okładce: Jedna z kartek świątecznych, przygotowanych przez dzieci z przedszkola nr 21.

MIESIĘCZNIK INFORMACYJNY MIASTA
JASTRZĘBIE ZDRÓJ

JASTRZĄB

WYDAWCA:
URZĄD MIASTA JASTRZĘBIE ZDRÓJ

Redaktor naczelny: Dorota Kaczyńska-Ciosk
Adres redakcji: Urząd Miasta, 44-335 Jastrzębie Zdrój, al. Piłsudskiego 60, p. 104
Tel./fax: (032) 47-19-444, e-mail: jastrzab@um.jastrzebie.pl

Skład, korekta i druk: INFOMAX, 40-246 Katowice,
ul. Porcelanowa 11c, tel. (032) 730-32-32

Redakcja zastrzega sobie prawo dokonywania skrótów i zmian dostarczonych tekstów. Nie zwracamy materiałów niezamówionych.

INFOMAX
Wydawnictwo & Drukarnia
www.infomax.katowice.pl

MAMY NOWE STUDIUM

rozmowa z wiceprezydentem miasta Krzysztofem Gadowskim

Na lutowej sesji Rada Miasta Jastrzębie Zdrój uchwaliła przyjęcie nowego studium uwarunkowań i kierunków zagospodarowania przestrzennego.

Jest to dokument planistyczny, który określa politykę przestrzenną miasta. Choć nie stanowi on podstawy do wydania decyzji o budowie, to ustalenia studium mają zasadnicze znaczenie przy sporządzaniu planu zagospodarowania przestrzennego.

– Panie Prezydencie, jakie znaczenie będzie miało dla miasta przyjęcie nowego „studium uwarunkowań”?

Uchwalenie nowego studium uwarunkowań i kierunków zagospodarowania przestrzennego ma bardzo duże znaczenie dla rozwoju naszego miasta. Studium określa między innymi:

- kierunki, dotyczące przeznaczenia, zagospodarowania oraz użytkowania terenów położonych w granicach naszego miasta, niezależnie od struktury ich własności,
- kierunki rozwoju sieci komunikacyjnej i towarzyszącej jej infrastruktury,
- obszary, na których rozmieszczone będą inwestycje celu publicznego.

Tak więc, dzięki przyjęciu studium, będzie wiadomo, gdzie w mieście są tereny przeznaczone na prowadzenie działalności gospodarczej, budownictwo wielo- i jednorodzinne, drogi publiczne, a także gdzie mogą być budowane obiekty handlowe o powierzchni sprzedaży powyżej 2000 m².

Studium wskazuje również obszary objęte eksploatacją węgla kamiennego, w tym istniejące i prognozowane szkody górnicze, tereny rekultywacji, składowisk odpadów pokopalnianych oraz rewitalizacji obszarów przemysłowych. Dokument określa też położenie terenów rekreacyjnych, zieleni urządzonej, ogrodów działkowych, terenów rolniczych.

Na podstawie tego dokumentu miasto przystąpi do przygotowania szczegółowych już planów zagospodarowania przestrzennego. Dodać należy, że ostatnio opracowano studium w 1999 roku. Od tego czasu mieszkańcy i instytucje położone na terenie miasta złożyli ok. 450 wniosków do zmiany miejscowych

planów zagospodarowania przestrzennego i prawie wszystkie uwzględniono w studium.

– Jakie najważniejsze czynniki rozwoju miasta uwzględnione są w tym dokumencie?

Mimo że nazwa miasta kojarzy się z uzdrowiskiem, Jastrzębie Zdrój jest od ponad 40 lat ośrodkiem górniczym. Myślę, że wszyscy chcielibyśmy, aby górnictwo dalej się tu rozwijało, a Jastrzębska Spółka Węglowa S.A. znowu generowała nowe miejsca pracy. Dlatego rozwój miasta był i zapewne długo będzie zdominowany przez górnictwo, jego funkcjonowanie i rozwój oraz przez eksploatację węgla kamiennego na nowych obszarach w rejonie Bzia i Ruptawy. Łączy się to jednak z koniecznością uwzględnienia w dokumencie obszarów prognozowanych szkód górniczych oraz z zagadnieniem rekultywacji składowisk odpadów pokopalnianych.

Oprócz górnictwa chcielibyśmy, aby w mieście powstawały inne zakłady pracy, aby rozwijały się usługi i handel. Dlatego studium wyraźnie wskazuje tereny pod tę działalność.

Niewątpliwie przebieg autostrady A-1 przy granicy administracyjnej miasta w gminie Mszana powinien wpływać na rozwój Jastrzębia Zdroju. Dlatego w studium wyraźnie została wpisana tzw. Droga Główna Południowa. Z jednej strony jako obwodnica miasta, łącząca zjazd z autostrady A-1 (pierwszy po stronie polskiej) z drogą krajową nr 81 w Pawłowicach, z drugiej zaś jako droga otwierająca północne tereny miasta na działalność produkcyjno-usługową. W uchwalonym dokumencie wyraźnie powiększono tereny, na których możliwe będzie prowadzenie działalności gospodarczej.

– Czy zwiększy się też teren przeznaczony pod zabudowę mieszkaniową?



Wiceprezydent Krzysztof Gadowski (fot. R.S.)

Przybędzie ponad 100 hektarów terenów przeznaczonych pod zabudowę mieszkaniową. Tereny te w dużej mierze zostały wyznaczone w sąsiedztwie obszarów już zabudowanych, przy kierowaniu się zasadą zagęszczenia istniejącej zabudowy oraz lepszego wykorzystania istniejących i projektowanych sieci infrastruktury technicznej. Wyznaczono m.in. duże tereny pod budownictwo jednorodzinne przy ulicach: Okrzei, Młyńskiej, Szotkowickiej, Wiejskiej. Studium przewiduje też możliwość uzupełnienia istniejącej zabudowy, przykładowo przy ulicach: Wolności, Gagarina, Ranoszka, Długosza, Skargi, Libowiec, Spokojnej, Gospodarskiej, Świerczewskiego...

– Gdzie mieszkańcy Jastrzębia Zdroju będą mogli wypoczywać?

Miejsca wypoczynku nie uległy zmianie. Są to: OWN – ośrodek wypoczynku niedzielnego, Jar Południowy, Park Zdrojowy i liczne tereny zieleni urządzonej, przyległe do osiedli.

– Które obszary zostaną objęte ochroną środowiska?

W studium wyznaczono pięć obszarów przyrodniczo-krajobrazowych i cztery użytki ekologiczne – obszary wymagające ochrony. Oprócz tego zaznaczono pojedyncze drzewa i grupy drzew, będące pomnikami przyrody i mające otrzymać status pomnika przyrody.

dokończenie na str. 4

– W projekcie studium czytamy, że „zmierzać się będzie do zahamowania zabudowy na terenach rolniczej przestrzeni produkcyjnej”. Co to w praktyce oznacza?

Chodzi o zahamowanie zabudowy na terenach rolniczych. Dążymy do tego, żeby budownictwo mieszkaniowe skupiało się przede wszystkim w strefach do tego wyznaczonych. Zabudowa w rolniczej przestrzeni produkcyjnej nie tylko zmniejsza areał gruntów rolnych, ale powoduje konieczność doprowadzenia wodociągu, kanalizacji sanitarnej i deszczowej, budowy linii energetycznej oraz budowy i utrzymania dróg dojazdowych na obszarach zabudowanych ekstensywnie. Powoduje to znaczące koszty dla gminy i inwestora prywatnego oraz poszczególnych gestorów sieci. Dlatego też w studium wyznaczono nowe tereny inwestycyjne, głównie w sąsiedztwie zabudowy już istniejącej oraz wprowadzono zakazy zabudowy między innymi rolniczej przestrzeni produkcyjnej obiektami, które nie są bezpośrednio z nią związane.

– Czy studium przewiduje rozwój obszarów rolniczych na obrzeżach miasta, czy też tereny te będą miały inne przeznaczenie?

Wielkość terenów rolnych ulegnie nieznacznemu zmniejszeniu. Wiąże się to z przeznaczeniem 150 hektarów gruntów na cele budowlane – budownictwo mieszkaniowe, działalność gospodarczą.

– Gdzie będą mogły powstawać wielkopowierzchniowe sklepy?

Lokalizacje te można podzielić na obiekty już istniejące i planowane oraz lokalizacje miejskie w obszarze miasta (pomiędzy ulicami Północną i Podhalańską) i lokalizacje pozamiejskie – poza częścią zurbanizowaną.

Przy lokalizacji wielkopowierzchniowych obiektów handlowych uwzględniono również wszystkie uchwały podjęte przez Radę Miasta Jastrzębie Zdrój. Chodzi tu o trzy lokalizacje: w centrum miasta przy ulicach: Warszawskiej, Północnej, Sybiraków, al. Piłsudskiego, a także tereny przy ulicach: Podhalańskiej, Cieszyńskiej, Małopolskiej i Mazowieckiej oraz przy ul. Wodzisławskiej (tzw. szyby III KWK „Moszczenica”).

Miasto dysponuje planami zagospodarowania przestrzennego, uchwalonymi w ciągu ostatnich 8 lat, które, co prawda, nie mówią wprost o obiektach o powierzchni sprzedaży powyżej 2000 m² (bo taką definicję wprowadziła ustawa dopiero w lipcu 2003 roku), ale przez swoje zapisy i współczynniki urbanistyczne dopuszczają realizację tego typu obiektów usługowo-handlowych (na przykład przy skrzyżowaniu al. Jana Pawła II – ul. Kusocińskiego obok budynku TBS-u, poniżej siedziby Telekomunikacji Polskiej przy skrzyżowaniu ulic Harcerskiej i Arki Bożka). To również uwzględniono w studium.

Dodatkowo wyznaczono tereny przy planowanej obwodnicy miasta, tzw. Drodze Głównej Południowej na wschód od kopalni „Zofiówka”, przy planowanym skrzyżowaniu ulic Rybnickiej i Pochwacie oraz przed torami kolejowymi przy ulicy Wodzisławskiej.

Warto zauważyć, że wyznaczone w studium lokalizacje oznaczają jedynie możliwość realizacji tego typu obiektów, a nie obowiązek ich budowy bądź kontynuacji funkcji. Należy też dodać, że pojęcie „wielkopowierzchniowy obiekt handlowy” nie musi oznaczać hipermarketu.

Tam, gdzie aktualnie nie ma uchwalonego miejscowego planu zagospodarowania przestrzennego, a ewentualnie miałyby powstać obiekty wielkopowierzchniowe, Rada Miasta musi podjąć stosowne uchwały.

Wracając jeszcze do obiektów zlokalizowanych w centrum miasta, chciałbym dodać, że zgodnie z obowiązującymi przepisami, takie istniejące zespoły usługowo-handlowe jak „Mini-Mal”, „Gwarek”, „Domus”, zespoły handlowe przy ulicy Warszawskiej, Mazowieckiej, targowisko są zaliczane w studium jako wielkopowierzchniowe obiekty handlowe. W tym wypadku odpowiedni zapis w studium umożliwi ich rozbudowę bądź przebudowę.

– Które tereny zostaną przeznaczone pod inwestycje?

Największym terenem inwestycyjnym pozostaje teren po byłej kopalni „Moszczenica” – około 130 hektarów gruntów, w tym ponad 100 ha na inwestycje. Na obszarze tym nie występują szkody górnicze. Biorąc pod uwagę centralne położenie terenu oraz potencjał, wynikający z istniejącej sieci infrastruktury technicznej i możliwości jej rozbudowy, zasadne jest skoncentrowanie uwagi na tej części miasta.

Warto również dodać, że duża część terenów, w tym terenów inwestycyjnych, znajduje się w pobliżu głównej arterii komunikacyjnej miasta – ulicy Pszczyńskiej, na terenie KSSE w Bziu i Ruptawie. Studium wskazuje około 300 hektarów przeznaczonych pod inwestycje.

– Czy obecna dobra koniunktura na węgiel przekłada się w jakiś sposób na założenia polityki przestrzennej, zawarte w studium?

Wszyscy liczymy na to, że dobra koniunktura na węgiel koksujący utrzyma się bardzo długo. Tego Jastrzębskiej Spółce Węglowej szczerze życzymy. Obecnie spółka myśli o nowych obszarach eksploatacji węgla w obszarze miasta Jastrzębia Zdroju oraz gmin Pawłowice i Zebrzydowice. Trwają prace, które precyzyjnie wyznaczają zakres eksploatacji węgla na terenie naszego miasta. Mówi się o sołectwach Ruptawa i Bzie.

Na podstawie informacji uzyskanych z JSW S.A. mogliśmy w studium zaznaczyć tylko lokalizację szybu wentylacyjnego w południowej części miasta, w pobliżu istniejącej linii kolejowej w sołectwie Ruptawa, tuż przy granicy miasta z gminą Zebrzydowice.

– Wzrost wydobywania to również nowe szkody górnicze i większa ilość odpadów. Gdzie będą one najbardziej uciążliwe?

Znaczne szkody górnicze występują w północnej części miasta, a także w rejonie ulicy Dębina i ulicy Pszczyńskiej. Nie przewidujemy natomiast znaczącego powiększenia, i tak już dużych, terenów przeznaczonych pod składowiska odpadów pogórnictwa. Zmianie ulegnie jedynie ich obszar w obrębie Boryni.

– Jastrzębie Zdrój, jak większość miast w Polsce, nie posiada aktualnego planu zagospodarowania przestrzennego. Kiedy możemy się spodziewać opracowania takiego dokumentu?

Obecnie trwają prace nad przetargiem, który pozwoli wyłonić firmę do opracowania tego dokumentu. Trzeba pamiętać, że przygotowanie Miejscowego Planu Zagospodarowania Przestrzennego dla całego miasta potrwa około 2 lat.

– Dziękuję za rozmowę.

Dorota Ciosek

Sesja Rady Miasta

W czwartek, 24 lutego, w sali posiedzeń odbyła się XXIX Sesja Zwyczajna Rady Miasta. Obrady otworzył i poprowadził **Janusz Pankiewicz** – wiceprzewodniczący Rady Miasta. W skład komisji uchwał i wniosków weszli: **Celina Jaworecka**, **Zbigniew Rutkowski** oraz **Stefan Woźniak**.

Podczas lutowej sesji zgłoszonych zostało 21 interpelacji. W kolejnym punkcie obrad **Janusz Pankiewicz** przedstawił informację Przewodniczącego Rady Miasta, a następnie głos zabrali Prezydent **Marian Janecki**. Ponadto z krótką wizytą na sesji gościli samorządowcy z Bośni i Hercegowiny. Radni zapoznali się również z materiałem na temat środowiska przyrodniczego oraz gospodarki wodno-ściekowej w gminie, wysłuchali sprawozdania Komisji Rewizyjnej z przeprowadzonej kontroli, dotyczącej przetargu pn. „Modernizacja lodowiska Jastor”, jak też sprawozdań z działalności Komisji Rewizyjnej i Komisji Polityki Społecznej i Mieszkaniowej.

Trwająca osiem godzin sesja zaowocowała podjęciem uchwał w następujących sprawach:

- uchwalenia aktualizacji Studium Uwarunkowań i Kierunków Zagospodarowania Przestrzennego Miasta Jastrzębie Zdrój,
- umocowanie Przewodniczącego Rady Miasta,
- zaopiniowania projektu planu aglomeracji,
- zmiany uchwały w sprawie ustanowienia stypendium sportowego Miasta Jastrzębie Zdrój dla zawodników, którzy osiągnęli wysokie wyniki sportowe we współzawodnictwie międzynarodowym lub krajowym,
- przystąpienia do realizacji projektu pn. „Budowa dróg publicznych oraz kanalizacji sanitarnej na rewitalizowanym terenie byłej KWK Moszczenica – etap I” w ramach „Funduszu na Rzecz Rozwoju Infrastruktury Lokalnej skierowanej na rozwój przedsiębiorczości” – komponent dotacje inwestycyjne w ramach „Programu łagodzenia w regionie śląskim skutków restrukturyzacji zatrudnienia w górnictwie węgla kamiennego”,
- zmiany Uchwały Nr XVII/345/2004 Rady Miasta z dnia 26 lutego 2004 roku

- w sprawie ustalenia stawek opłat za zajęcie pasa drogowego dróg publicznych w granicach miasta Jastrzębie Zdrój,
- nabycia na rzecz Miasta Jastrzębie Zdrój w drodze darowizny prawa własności nieruchomości stanowiącej własność Województwa Śląskiego położonej w Jastrzębiu Zdroju przy ul. Opolskiej,
- wyrażenia zgody na sprzedaż w drodze przetargu nieograniczonego nieruchomości gruntowej niezabudowanej, stanowiącej własność Miasta Jastrzębie Zdrój, położonej przy ul. Wyzwolenia,
- wyrażenia zgody na sprzedaż w drodze przetargu nieograniczonego nieruchomości



Rada Miasta obradowała 24 lutego (fot. R. Stelmaczek)

- mości niezabudowanych, stanowiących własność Miasta Jastrzębie Zdrój, położonych przy ulicy Młyńskiej,
- wyrażenia zgody na dokonanie darowizny nieruchomości gruntowej niezabudowanej, stanowiącej własność Miasta Jastrzębie Zdrój, położonej przy ul. Pszczyńskiej na rzecz Województwa Śląskiego z przeznaczeniem na cel publiczny – budowę obwodnicy sołectwa Pawłowice,
- zawarcia Porozumienia z Ministerstwem Spraw Wewnętrznych i Administracji na realizację zadań administracji rządowej w zakresie weryfikacji danych z informacyjnej bazy danych prowadzonej przez Prezydenta Miasta Jastrzębie Zdrój,
- zmiany Uchwały Nr XVIII/368/2004 Rady Miasta Jastrzębie Zdrój z dnia 25 marca 2004 r. w sprawie zasad oddawania w najem lokali mieszkalnych znajdujących się przy placówkach oświatowych w Gminie Jastrzębie Zdrój,
- dofinansowania form doskonalenia zawodowego nauczycieli,

- nadania Zespołowi Szkół Nr 10 w Jastrzębiu Zdroju imienia ks. Prof. Józefa Tischnera,
- wniosku o dofinansowanie z Europejskiego Funduszu Społecznego projektu pt. „Program pomocy stypendialnej dla studentów Jastrzębia Zdroju”,
- regulaminu określającego wysokość i warunki przyznawania dodatków oraz szczegółowy sposób obliczania niektórych innych składników wynagrodzenia dla nauczycieli zatrudnionych w szkołach, dla których organem prowadzącym jest Miasto Jastrzębie Zdrój,
- przyjęcia „Programu Zdrowotnego dla mieszkańców miasta Jastrzębie Zdrój na rok 2005”,
- ustalenia najniższego wynagrodzenia zasadniczego w pierwszej kategorii zaszerogowania tabeli punktowych rozpiętości dla poszczególnych kategorii zaszerogowania dla pracowników Miejskiego Ośrodka Sportu i Rekreacji w Jastrzębiu Zdroju oraz ustalenia wartości w złotych jednego punktu tej tabeli,
- wystąpienia do Ministra Spraw Wewnętrznych i Administracji o zmianę nazwy miejscowości „Jastrzębie-Zdrój” na „Jastrzębie Zdrój”,

- zmiany Uchwały Nr XXVI 1/595/2004 z dnia 16 grudnia 2004 r. w sprawie uchwalenia ramowego planu pracy Sesji Rady Miasta na I półrocze 2005 r. Z kolei uchwał w sprawie:
- zmiany „Wieloletniego Programu Inwestycyjnego Miasta Jastrzębie Zdrój na lata 2005-2009”,
- zmian budżetu miasta na 2005 rok,
- określenia zasad gospodarowania nieruchomościami stanowiącymi własność Miasta Jastrzębie Zdrój,
- określenia zasad sprzedaży lokali mieszkalnych stanowiących własność Miasta Jastrzębie Zdrój

Rada ostatecznie nie rozpatrywała.

Natomiast uchwały w sprawie:

- zatwierdzenia taryfy za zbiorowe zaopatrzenie w wodę i zbiorowe odprowadzanie ścieków,
- zmiany Uchwały Nr XXVII/596/2004 z dnia 16 grudnia w sprawie zatwierdzenia planów pracy Komisji Rady Miasta na I półrocze 2005 r. nie zostały podjęte. (KW)

Komisja Skarbu

21 lutego, pod przewodnictwem **Aliny Chojeckiej**, obradowała Komisja Skarbu. Głównym tematem posiedzenia było sprawozdanie naczelnika Wydziału Kontroli Wewnętrznej i Audytu **Witolda Raszyńskiego** z kontroli, jakie zostały przeprowadzone w ubiegłym roku w jednostkach administracyjnych miasta. W posiedzeniu Komisji uczestniczyli: prezydent **Marian Janecki** i zastępca prezydenta **Franciszek Piksa**.

Naczelnik **Raszyński** poinformował radnych, że w ubiegłym roku kontrolerzy z Urzędu Miasta szczególną uwagę zwrócili na szkoły i przedszkola. Wśród tych ostatnich szczególnie dobrze wypadło jedno z przedszkoli w Zdroju, gdzie kontrolujący nie dopatrzyli się żadnych uchybień. Ale w dwóch wypadkach trzeba było przekazać materiały prokuraturze.

– Najbardziej „wrażliwym” tematem jest obecnie rachunkowość – ocenił **Witold Raszyński** efekty kontroli i wyjaśnił, że w latach ubiegłych najwięcej kłopotów sprawiały jednostkom procedury związane z zamówieniami publicznymi.

W związku z wyciekami pieniędzy z jednostek publicznych, jakie miały miejsce

w ubiegłym roku (MOK, ZS nr 1), radni pytali prezydenta **Janeckiego** o możliwości uszczelnienia systemu finansowego jednostek organizacyjnych miasta.

Prezydent wyjaśnił, że na takie uszczelnienie korzystny wpływ miałyby zwiększenie częstotliwości kontroli i czasu przeznaczonego dla poszczególnych jednostek, tak żeby te kontrole były regularne i dogłębne.

Radni sugerowali m.in. wprowadzenie kadencyjności i konkursów na stanowiska kierownicze w jednostkach organizacyjnych oraz procedur, które umożliwiłyby zwiększenie odpowiedzialności finansowej dyrektorów tych jednostek. Zdaniem prezydenta, w tym wypadku inicjatywa powinna jednak iść od dołu.

Kolejnym punktem obrad były problemy finansowe Rodzinnego Domu Dziecka



Obradom Komisji Skarbu przewodniczyła Alina Chojecka (fot. DC)

w Jastrzębiu oraz koszty jego utrzymania. Członkowie Komisji rozmawiali o trudno ściągalnych należnościach od biologicznych rodziców dzieci, umieszczonych w tej placówce i o konieczności egzekwowania tych długów. Prezydent **Franciszek Piksa** wyjaśniał procedury związane z windykacją należności dla Rodzinnego Domu Dziecka.

Komisja zaopiniowała również projekty uchwał na lutową sesję Rady Miasta. (dc)

Komisja Gospodarki Komunalnej i Ekologii

Posiedzenie Komisji odbyło się 22 lutego. Podczas obrad dyrektor Jastrzębskiego Zakładu Wodociągów i Kanalizacji S.A. **Tadeusz Pilarski** zapoznał radnych z tematem gospodarki wodno-ściekowej w mieście. Przedstawione zostały m.in. plany rozbudowy miejskiej kanalizacji w ramach projektu: „Rozwiązanie gospodarki wodno-ściekowej dla mieszkańców gmin: Jastrzębie Zdrój, Mszana i Godów”. Ponadto dyrektor zaprezentował dotychczasowe efekty działalności JZWK. Następnie informację o stanie środowiska przedstawiła **Wiesława Zygmankiewicz**, naczelnik Wydziału Ochrony Środowiska i Rolnictwa. W kolejnym punkcie obrad Komisja zajęła się opiniowaniem projektów uchwał. (kw)

Komisja Rewizyjna

Serię lutowych posiedzeń Komisji Rady Miasta rozpoczęła Komisja Rewizyjna. Zebrała się ona na posiedzeniu w dniu 15 lutego, a tematem jej obrad była kontrola jednej z jednostek organizacyjnych miasta. Tym razem radni zajmowali się Domem Pomocy Społecznej w Jastrzębiu Zdroju, w którym badano prawidłowość naliczania opłat za pobyt.

Komisja analizowała też sprawozdanie z realizacji uchwał w IV kwartale ubiegłego roku. Obradom przewodniczył **Zbigniew Rutkowski**. (dc)

Komisja Edukacji, Kultury i Sportu

Komisja rozpoczęła swoje obrady 16 lutego o godz. 15.30. Wcześniej radni odwiedzili działające przy Szkołach Podstawowych nr 3 i 19 świetlice środowiskowe. Zatrudnione w nich osoby przede wszystkim pomagają uczniom w odrabianiu lekcji, organizują atrakcyjne zajęcia pozalekcyjne oraz przygotowują podwieczorki dla dzieci. Radni uznali, że zasadne będzie wystąpienie do Prezydenta Miasta **Mariana Janeckiego** z wnioskiem o stworzenie dodatkowego etatu w świetlicach.

Następnie, zgodnie z planem, członkowie Komisji mieli zapoznać się z informacją na temat Miejskiego Klubu Sportowego „Górniki”, jednak punkt ten został zdjęty z porządku obrad. W dalszej kolejności radni zajęli się bieżącymi sprawami i zaopiniowali projekty uchwał. Ponadto **Maria Pilarska**, naczelnik Wydziału Infrastruktury Komunalnej i Inwestycji przedstawiła wersje projektu modernizacji basenu letniego przy ulicy Witczaka oraz koszty tej inwestycji. Obrady prowadziła przewodnicząca Komisji **Bernadeta Magiera**. (kw)

Komisja Gospodarki Przestrzennej

Komisja zebrała się 18 lutego i rozpoczęła swoje obrady od zapoznania się z przygotowaną przez Wydział Architektury aktualizacją studium uwarunkowań i kierunków zagospodarowania przestrzennego miasta Jastrzębia Zdroju. Sporo uwagi poświęcono sprawie cmentarza komunalnego przy ul. Okrzei w dzielnicy Ruptawa. Pierwsza wersja projektu zakładała bowiem rozbudowę nekropolii.

– Rezerwy w zakresie powierzchni grzebalnej ocenia się na pięć do dziesięć lat, a teren na wschód od istniejącego cmentarza wydawał się najbardziej naturalnym miejscem, które można przeznaczyć na ten cel. Jednak na skutek silnego sprzeciwu mieszkańców i złożonego zbiorowego protestu, wycofano się z tej propozycji – wytłumaczyła **Barbara Mirecka**, naczelnik Wydziału Architektury.

Podsumowując dyskusję, przewodniczący Komisji Gospodarki Przestrzennej **Janusz Ogieńko** stwierdził, iż nie należy za wszelką cenę dążyć do tego, aby ten cmentarz rozbudowywać.

Przy okazji prezentacji studium radni poruszyli temat lokalizacji obiektów wielkopowierzchniowych na terenie miasta.

W dalszej części radni wysłuchali przybyłych na posiedzenie Komisji gości: **Otona Michałka** i **Zygmunta Hałagi**, którzy proponują przywrócić Jastrzębiu charakter Zdroju (więcej czytaj na str. 16).

Następnie członkowie Komisji zaopiniowali projekty uchwał. (kw)

Komisja Bezpieczeństwa Publicznego i Samorządu Terytorialnego

W lutym Komisja Bezpieczeństwa Publicznego i Samorządu Terytorialnego zajmowała się oceną realizacji programu „Bezpieczne miasto”.

W posiedzeniu uczestniczyli: komendant Straży Miejskiej **Dariusz Kamiński**, naczelnik Sekcji Prewencji Komendy Miejskiej Policji **Arkadiusz Mystek** i naczelnik Wydziału Zarządzania Kryzysowego i Spraw Obronnych Urzędu Miasta ppłk **Ireneusz Zalas**. Przedstawili oni radnym sprawozdania z działań, których celem była poprawa bezpieczeństwa w mieście w ubiegłym roku.

Omawiając realizację programu w bloku prewencyjno-wychowawczym, naczelnik **Mystek** zwrócił uwagę na wspólne działania policji i straży miejskiej oraz efekty, jakie to wspólne działanie przynosi.

– Na bieżąco prowadzimy analizy stanu bezpieczeństwa i tam, gdzie trzeba, posyłamy więcej patroli. Naszym głównym celem był spadek przestępczości i myślę, że jest on widoczny – powiedział naczelnik. **Arkadiusz Mystek** poinformował również radnych,



Najpierw omówiono sprawy bezpieczeństwa miasta... (fot. DC)

że policja regularnie uczestniczy w spotkaniach z mieszkańcami, jakie odbywają się na osiedlach. – *Uwagi i wnioski, jakie zgłaszają mieszkańcy, czasami są dla nas bardzo istotne. Zdarza się, że dotyczą spraw, które mogą umknąć uwadze policji* – dodał naczelnik. Zwrócił on również uwagę na działalność dzielnicowych, bo to przede wszystkim ich praca przekłada się na stan bezpieczeństwa w mieście.

Podsumowując ubiegłoroczne działania Wydziału Zarządzania Kryzysowe-

go i Spraw Obronnych Urzędu Miasta, **Ireneusz Zalas** przypomniał cykl artykułów opublikowanych w gazecie „Jastrzęb”, a dotyczących zachowań mieszkańców w razie zagrożenia. Naczelnik poinformował też radnych, że na maj planowana jest ewakuacja szpitala. – *To tylko ćwiczenia, nie będziemy ewakuować pacjentów, ale chodzi o to, żeby personel wiedział, jak ma reagować w przypadku zagrożenia* – dodał podpułkownik **Zalas**.

W trakcie posiedzenia Komisji poruszono sprawę telefonu ratunkowego „112” i kwestię jego faktycznego umiejscowienia, zwracając uwagę na to, że ogólnokrajową tendencją jest połączenie tego numeru z policją.

Członkowie Komisji zapoznali się również ze sprawozdaniem z przygotowań do wprowadzenia systemu zarządzania jakością wg norm ISO 9001:2000, które przedstawił radnym sekretarz miasta **Grzegorz Dulemba**.

Obradom przewodniczył **Jerzy Lis**. (DC)

Komisja Polityki Gospodarczej i Bezrobocia

Problemom bezrobocia w mieście poświęcone było lutowe posiedzenie Komisji Polityki Gospodarczej i Bezrobocia. Radni zapoznali się z sytuacją na lokalnym rynku pracy, przedstawioną przez dyrektora Powiatowego Urzędu Pracy **Andrzeja Kobę** oraz wysłuchali informacji przedstawiciela Wojewódzkiego Urzędu Pracy w Katowicach **Mirosława Ruszkiewicza**.

Z danych przedstawionych przez **Andrzeja Kobę** wynika, że bezrobocie w mieście spada. W ubiegłym roku wpłynęło sporo ofert zatrudnienia, a część bezrobotnych została skierowana do prac subsydiowanych. **Mirosław Ruszkiewicz** dodał, że w rzeczywistości sytuacja na rynku pracy wygląda nieco inaczej, niż można by sądzić z oficjalnych statystyk, bowiem ok. 1/3 ofert w ogóle nie przechodzi przez urzędy pracy.

Radny **Henryk Kapo** zwrócił uwagę, że dobra kondycja Jastrzębskiej Spółki Węglowej niekoniecznie musi się przełożyć na spadek bezrobocia w mieście. Informacja o planowanym przez Spółkę zatrudnieniu 900 osób może bowiem dotyczyć w więk-

szej mierze mieszkańców okolicznych miejscowości, niż samego Jastrzębia. – *Ilu bezrobotnych jastrzębian ma dzisiaj kwalifi-*



Posiedzenie Komisji Polityki Gospodarczej i Bezrobocia (fot. DC)

fikacje do pracy pod ziemią – pytał radny **Kapo**, dodając, że technikom górnicze zostało przecież kilka lat temu zamknięte. – *Obawiam się, że w Jastrzębiu wykształconych górników po technikum nie będziemy mieć zbyt wielu* – wyraził zaniepokojenie

radny **Kapo** i poprosił **Andrzeja Kobę** o przygotowanie informacji na ten temat na następne posiedzenie Powiatowej Rady Zatrudnienia.

Obawy radnego pośrednio potwierdził **Mirosław Ruszkiewicz**, który poinformował Komisję, że w Wojewódzkim Urzędzie Pracy rejestruje się niewiele osób z wykształceniem górniczym.

Rozmawiano również o sprawach aktywizacji bezrobotnych, w tym o szkoleniach realizowanych przez Urząd Pracy. Dyrektor **Koba** potwierdził dużą liczbę przeprowadzonych szkoleń, zwracając przy tym uwagę radnych, że na ich rezultaty (czyli faktyczne podjęcie pracy przez przeszkolone osoby) trzeba poczekać około pół roku.

Obradom Komisji przewodniczył **Stefan Woźniak**. (dc)

Komisja Polityki Społecznej i Mieszkaniowej

Na posiedzeniu, które miało miejsce 21 lutego, p.o. kierownika Pogotowia Ratunkowego lek. med. **Krzysztof Dąbrowski** poinformował radnych o sytuacji placówki. Pogotowie jest oddziałem Wojewódzkiego Szpitala Specjalistycznego nr 2. Świadczy usługi z zakresu Pomocy Doraźnej, na którą składają się: ratownictwo medyczne, nocna i świąteczna wyjazdowa opieka lekarska i pielęgniarska oraz transport sanitarny. Pogotowie Ratunkowe mieści się w budynku Państwowej Straży Pożarnej przy ul. Jagiełły 4, a swoim działaniem obejmuje miasto Jastrzębie Zdrój i gminę Pawłowice, tj. około 114 tys. osób.

– *Pomoc Doraźna nie udziela pomocy ambulatoryjnej. Tę można otrzymać w Izbie Przyjęć Szpitala Wojewódzkiego. Jeśli chodzi o ratownictwo medyczne, to pogotowie ratunkowe udziela świadczeń zdrowotnych w razie wypadku, urazu, porodu, nagłego zachorowania lub nagłego pogorszenia stanu zdrowia, powodujących zagrożenie życia* – wyliczył **Krzysztof Dąbrowski**.

Kontrakt z Narodowym Funduszem Zdrowia obejmuje jeden zespół wyjazdowy „R” reanimacyjny (4 osoby w zespole: 1 lekarz, 2 pielęgniarki lub ratownicy medyczni, 1 kierowca) oraz dwa zespoły „W” wypadkowe (3 osoby w zespole: 1 lekarz, 1 pielęgniarka, 1 kierowca). W tej chwili ratownictwo medyczne dysponuje czterema samochodami. Są to: „R” Mercedes Sprinter z 2003 r., „W1” Renault Master z 2002 r., „W2” Ford Transit z 1997 r. oraz Mercedes 307 D z 1987 r. Wzrost kontraktu na lata 2005 – 2007 w porównaniu z rokiem 2004 wynosi 0,4 proc.

– *Co się tyczy nocnej i świątecznej wyjazdowej opieki lekarskiej i pielęgniarskiej, to jest ona udzielana odpowiednio przez lekarza lub pielęgniarkę w domu pacjenta w przypadku jego nagłego zachorowania lub nagłego pogorsze-*



Ratownictwo medyczne dysponuje czterema samochodami (fot. RS)

nia stanu zdrowia od poniedziałku do piątku w godzinach od 18.00 do 8.00 dnia następnego, a także w soboty, niedziele i dni ustawowo wolne od pracy od godziny 8.00 do 8.00 dnia następnego. Kontrakt z NFZ w naszym pogotowiu rozwiązywany jest poprzez wydzielanie jednego zespołu oraz samochodu marki Polonez – wyjaśnił **Krzysztof Dąbrowski**.

Transport sanitarny odbywa się od poniedziałku do piątku w godzinach od 8.00 do 18.00. Wyjątek stanowią dni ustawowo wolne od pracy dla poradni POZ. Kontrakt z NFZ obejmuje samochód marki Polonez z pielęgniarką i kierowcą, a po godzinie 18.00 dołącza lekarz, tworząc zespół wyjazdowej opieki lekarskiej.

W 2004 roku odnotowano 9277 interwencji Pomocy Doraźnej. Zespoły „W” wyjeżdżały 6158 razy, w tym 742 razy do wypadków; zespół „R” wyjeżdżał 1043 razy,

a do wypadków wzywany był 252 razy, natomiast zespół wizytowy lekarsko-pielęgniarski zanotował 1082 wyjazdy.

– *Pomoc Doraźna przy WSS nr 2 jest oddziałem, który nie przynosi strat dla tej jednostki* – zaznaczył **Krzysztof Dąbrowski**. Dodał, że największym wyzwaniem dla Pomocy Doraźnej będzie przebudowa pomieszczeń w budynku Państwowej Straży Pożarnej, z przystosowaniem ich na potrzeby nowoczesnego Centrum Powiadamiania Ratunkowego CPR oraz pomieszczeń socjalnych dla personelu PD. Kierownik nadmieniał również, że dwa samochody typu furgon są pojazdami wysłużonymi i w niedługim czasie wymagać będą wymiany.

W dalszej części obrad radni przeszli do omawiania bieżących spraw i zaopiniowali dziesięć projektów uchwał. Posiedzenie komisji prowadziła **Celina Jaworecka**. (kw)

Bezrobocie w mieście

W ciągu minionego roku utrzymywała się spadkowa tendencja bezrobocia. Jedynie w czerwcu i w grudniu liczba osób pozostających bez pracy była nieco wyższa. Generalnie jednak w ciągu 12 miesięcy liczba bezrobotnych uległa zmniejszeniu o 12,9%. Wśród bezrobotnych, zarejestrowanych w 2004 roku dominowały kobiety, których na koniec grudnia było 4609. Stanowiły one 64,5% ogółu bezrobotnych. Do zasiłku w grudniu było uprawnionych 5,5% zarejestrowanych bezrobotnych (388

osób). Zdaniem Urzędu Pracy, tak mała liczba osób z prawem do zasiłku świadczy o trudnościach z zatrudnieniem na dłuższy okres czasu, a tym samym z charakterem ofert pracy, które w znacznej mierze są ofertami krótkookresowymi, nie dającymi podstaw do ubiegania się o prawo do zasiłku.

W 2004 roku do Powiatowego Urzędu Pracy wpłynęły 3764 oferty pracy, w tym: 2604 oferty pracy niesubsydiowanej i 1160 ofert pracy subsydiowanej.

Największe zapotrzebowanie na rynku pracy było w następujących działach gospodarki narodowej: budownictwo (647 ofert), handel hurtowy i detaliczny (610), przetwórstwo przemysłowe (556), górnictwo i kopalnictwo (464), obsługa

nieruchomości, wynajem i działalność związana z prowadzeniem działalności gospodarczej (419), pozostała działalność usługowa, komunalna, socjalna i indywidualna (220), administracja publiczna i obrona narodowa, gwarantowana prawnie opieka socjalna (205).

Największe zapotrzebowanie na pracowników w ubiegłym roku zanotowano w zawodach: górnik (372 oferty), pracownik biurowy (338), sprzedawca (234), murarz (187), robotnik budowlany (140), spawacz ręczny gazowy (134). Potrzebni też byli pracownicy administracyjni, przedstawiciele handlowi, pracownicy ochrony, kierowcy samochodów ciężarowych, ślusarze.

(informacja PUP)

Zdrowie i profilaktyka

Ustawa o świadczeniach zdrowotnych nałożyła na gminy obowiązek opracowania i realizacji programów z zakresu profilaktyki, prewencji i promocji zdrowia. Powinny one zawierać analizę stanu zdrowia mieszkańców i proponować konkretne działania interwencyjne. Programy te mają w istocie stanowić uzupełnienie świadczeń finansowanych przez Narodowy Fundusz Zdrowia i ułatwić mieszkańcom dostęp do profilaktycznych badań diagnostycznych. Ich celem jest również podniesienie świadomości zdrowotnej mieszkańców.

ZDROWIE POD NADZOREM

Choć ustawowy obowiązek prowadzenia programów zdrowotnych istnieje dopiero od tego roku, w Jastrzębiu są one realizowane już od kilku lat. Sytuacja zdrowotna mieszkańców jest na bieżąco diagnozowana i analizowana, a na podstawie wcześniej zebranych danych można zaobserwować kształtowanie się pewnych tendencji.

Program na ten rok jest więc konsekwencją oceny wcześniej zrealizowanych programów. Proponowane w nim działania wynikają z analizy konkretnych liczb i wskaźników, odzwierciedlających zmiany w stanie zdrowia mieszkańców miasta.

ZADBAĆ O SERCE

Podobnie jak w całej Polsce, w naszym mieście najczęstszą przyczyną zgonów są choroby układu krążenia. Według danych, uzyskanych z Sekcji Statystyki Medycznej Wojewódzkiego Szpitala Specjalistycznego w Jastrzębiu, w roku ubiegłym 26% wszystkich zgonów było spowodowane właśnie tymi chorobami. Ich liczba wzrosła prawie o 20% w porównaniu z rokiem 2003. Najwięcej osób hospitalizowano z powodu nadciśnienia, przewlekłej choroby niedokrwiennej serca, duszniczy bolesnej.

Od 2002 r. wśród mieszkańców prowadzone są badania przesiewowe, których celem jest wczesna diagnostyka chorób układu krążenia. W ubiegłym roku przebadano

666 osób powyżej 40 roku życia, określając u nich czynniki ryzyka zachorowania. Do czynników tych zaliczono: podwyższony poziom cholesterolu, palenie tytoniu, rozpoznaną cukrzycę, nadciśnienie tętnicze, brak aktywności fizycznej, otyłość. Po przeanalizowaniu wyników okazało się, że tylko 1,95% badanej populacji należy do grupy znikomego ryzyka zachorowania na choroby układu krążenia. Pozostałe osoby zaliczono do grup niewielkiego (48,8%) lub dość znacznego (47%) ryzyka zachorowania. Ponad 2,5% badanych osób znalazło się w grupie dużego ryzyka. Mieszkańcy, którzy wzięli udział w badaniach, otrzymali na piśmie wnioski, zalecenia i materiały edukacyjne.

Z analizy danych uzyskanych w trakcie realizacji programu wynika, że blisko połowa z przebadanych osób ma lub będzie miała w najbliższej przyszłości poważne problemy zdrowotne.

Ustawa określa „program zdrowotny” jako „zespół zaplanowanych i zamierzonych działań z zakresu opieki zdrowotnej, ocenianych jako skuteczne, bezpieczne i uzasadnione, umożliwiających w określonym terminie osiągnięcie założonych celów, polegających na wykrywaniu i zrealizowaniu określonych potrzeb zdrowotnych oraz poprawy stanu zdrowia określonej grupy świadczeniobiorców, finansowanych ze środków publicznych”.

ZAPOBIEC NOWOTWOROM

Drugą pod względem częstości występowania przyczyną zgonów są nowotwory. Spowodowały one w ubiegłym roku 15,6% zgonów (w roku 2003 – 17,1%). Według danych WSS nr 2 najwięcej wśród nich było nowotworów oskrzeli i płuc, jelita grubego i gruczołu krokowego u mężczyzn,

oraz nowotworów piersi, szyjki macicy i jajnika u kobiet.

Realizując programy antynowotworowe, przebadano w ubiegłym roku ponad 1500 mieszkańców. W rezultacie stwierdzono, że stale rośnie zachorowalność na raka prostaty i dolnego odcinka przewodu pokarmowego, a pod względem ilości nowotworów płciowo-moczowych Jastrzębie ma gorsze statystyki niż pobliskie Żory, Rybnik czy Wodzisław, nie mówiąc już o średniej wojewódzkiej.

Nieco optymistyczniej wyglądają wyniki badań mammograficznych. Na 500 przebadanych kobiet nie wykryto bowiem ani jednego przypadku nowotworu złośliwego.

Gorzej było w ubiegłym roku z nowotworami skóry. W trakcie badań profilaktycznych, którymi objęto 705 osób, wykryto 3 przypadki czerniaka i 12 innych nowotworów. Obecnie pacjenci leczeni są onkologicznie. Ponad 250 osób zostało skierowanych do poradni chirurgicznej w celu usunięcia budzących niepokój znamion.

UWAGA NA DZIECI

Dużym problemem są wady postawy u dzieci. W 2004 roku przebadano łącznie 1970 sześciolatków i uczniów klas piątych. U większości dzieci objętych programem wykryto wady wymagające specjalistycznej rehabilitacji. Statystyki mówią same za siebie – wśród uczniów klas piątych wykryto wady postawy u 915 dzieci na 1135 przebadanych. Najczęściej występowały skoliozy (291), wady kończyn dolnych (294) i zaokrąglone plecy (256). Jeszcze gorzej sytuacja wygląda wśród najmłodszych. Na 835 sześciolatków wady postawy miało 704!

Wszystkie przebadane dzieci otrzymały karty oceny postawy ciała. Karty te zawierały, oprócz rozpoznania, wskazówki odnośnie dalszego postępowania z dzieckiem.

Porównanie danych z kolejnych lat świadczy o dużej i niekorzystnej dynamice rozwoju wad postawy wśród jastrzębskich dzieci.

dokończenie na str. 10

Ogólna liczba mieszkańców korzystających z programów profilaktycznych zrealizowanych przez Wydział Zdrowia i Polityki Społecznej w roku 2004 to 5.045 osób.

Ze wszystkich innych działań prozdrowotnych, zrealizowanych przez Wydział Zdrowia i Polityki Społecznej w roku 2004, tj. z konkursów, turniejów, zajęć edukacyjnych, badań i konsultacji w czasie Festynu Zdrowia skorzystało 6.900 mieszkańców miasta.

dokończenie ze str. 9

PROFILAKTYKA I PROMOCJA

„Program zdrowotny dla mieszkańców miasta Jastrzębie Zdrój na rok 2005” jest opracowany w oparciu o przedstawioną wyżej analizę sytuacji. Zakłada on, że do końca grudnia zostanie zrealizowanych pięć konkretnych programów, obejmujących profilaktykę i wczesne wykrywanie niektórych chorób. Pod lupę zostaną wzięte przede wszystkim choroby układu krążenia i nowotwory. Planowana jest również realizacja programu wykrywania i zapobiegania wadom postawy wśród dzieci.

Celem poszczególnych działań, podejmowanych w ramach Programu jest obniżenie zachorowalności i umieralności mieszkańców. Ma temu sprzyjać wczesne wykrywanie niektórych chorób i redukcja czynników ryzyka.

Mieszkańcy będą informowani o planowanych badaniach za pośrednictwem ogłoszeń i reklam.

Poza badaniami profilaktycznymi Program przewiduje różnorodne działania

z zakresu promocji zdrowia. Między innymi po raz kolejny zostaną zorganizowane Dni Promocji Zdrowia i Miejski Turniej Wiedzy o Zdrowiu.

– Od września poczynając, większość działań z zakresu promocji zdrowia będzie skierowana do dzieci i młodzieży. W tym roku młodzież ponownie będzie miała możliwość skorzystania z zajęć edukacyjnych, poświęconych rozwiązaniu najistotniejszych problemów zdrowotnych. Młodzież gimnazjalna będzie miała możliwość sprawdzenia swojej wiedzy z zakresu anatomii człowieka, pierwszej pomocy oraz zdrowego stylu życia w czasie III edycji Miejskiego Turnieju Wiedzy o Zdrowiu. Dodatkowo, w ramach obchodów Światowego Dnia Walki z AIDS, w szkołach podstawowych i gimnazjalnych zostanie ogłoszony konkurs plastyczny, poświęcony tematyce uzależnień. Konkurs plastyczny będzie zakończony wernisażem oraz cyklem wykładów na temat zapobiegania zakażeniom wirusem HIV – mówi **Halina Humeniuk**, naczelnik Wydziału Zdrowia i Polityki Społecznej.



Wojewódzki Szpital Specjalistyczny nr 2 (fot. Rafał Stelmaczek)

Miasto Jastrzębie Zdrój w miarę możliwości finansowych wspiera działalność Wojewódzkiego Szpitala Specjalistycznego nr 2. W 2002 roku na rzecz szpitala przekazano 150 tysięcy zł z przeznaczeniem na adaptację pomieszczeń pod działalność oddziału położniczo-noworodkowego. Inwestycja była współfinansowana przez Urząd Marszałkowski Województwa Śląskiego. Ponadto na użytek WSS nr 2 został kupiony laparo-choleodocho-fiberoskop za kwotę 53 tysięcy zł oraz karetka pogotowia za ok. 250 tys. zł.

W 2003 r. szpital otrzymał trzy kardiomonitoringi za kwotę 99 tysięcy zł i agregat chłodniczy, współpracujący z istniejącą centralą wentylacyjną na salach operacyjnych za prawie 50 tysięcy zł.

W roku 2004 na potrzeby szpitala przeznaczono ponad 200 tysięcy zł. Za te pieniądze zakupiono aparat do hemodializy wraz z systemem uzdatniania wody, stację centralnego monitorowania kardiologicznego oraz kardiologograf.

Stanowisko w sprawie sytuacji w jastrzębskim szpitalu

Radni Socjaldemokracji Polskiej z uwagą wysłuchali informacji przedstawionej przez Marszałka Województwa Śląskiego o sytuacji w Wojewódzkim Szpitalu Specjalistycznym nr 2 w Jastrzębiu Zdroju.

Przedstawiona informacja potwierdza bardzo trudną sytuację finansową szpitala.

Nasze zaniepokojenie budzi narastające zadłużenie, które obecnie wynosi ponad 40 mln zł, zmiany organizacyjne polegające na zmniejszaniu zakresu świadczonych usług medycznych, zbyt częste zmiany dyrektorów i brak informacji co do przyszłości szpitala.

Naszym zdaniem, bez rozwiązań systemowych dotyczących oddłużenia lecznictwa zamkniętego w całym kraju nie widzimy realnej możliwości likwidacji zadłużenia jastrzębskiego szpitala. Dotychczasowa realizacja programu naprawczego nie poprawiła sytuacji finansowej. Negatywny wpływ miały między innymi: Ustawa 203, przejęcie szpitala kolejowego oraz obsługa narastającego zadłużenia.

Oczekujemy podjęcia decyzji na szczeblu centralnym dotyczących oddłużenia służby zdrowia.

Oczekujemy od organu założycielskiego podjęcia szybkiej decyzji w sprawie stanowiska dyrektora szpitala oraz deklaracji dotyczącej budowy nowego bloku operacyjnego.

Za celowe uważamy wsparcie samorządu lokalnego dotyczące zastosowania ulg podatkowych będących w gestii miasta oraz zakupu sprzętu medycznego najbardziej potrzebnego szpitalowi.

Naszym wspólnym zadaniem powinno być utrzymanie szpitala o statusie wojewódzkiego i specjalistycznego. Mieszkańcy prawie 100-tysięcznego miasta mają pełne prawo do opieki medycznej na wysokim poziomie. To jeszcze zapewnia wykwalifikowana kadra medyczna, lecz pracownicy szpitala oczekują stabilizacji finansowej i rozwiązania problemów związanych z ogromnym zadłużeniem.

Przewodniczący Klubu SDPL
Mieczysław Osika

Materiał Klubu Radnych Rady Miasta.
Redakcja nie ponosi odpowiedzialności za treść.

Za dobrą pracę

Komenda Miejska Policji może pochwalić się nowym radiowozem. Samochód marki Opel Astra Combi II jest nagrodą za wyniki w służbie, które w taki sposób postanowił docenić Śląski Komendant Wojewódzkiej Policji nadinsp. **Kazimierz Szwajcowski**.

– Spośród 31 śląskich jednostek jesteśmy jedyną, która została w ten szczególny sposób wyróżniona. Bardzo cieszymy się z tej nagrody. Jest ona dowodem na to, że moi policjanci to profesjonaliści, ludzie, którzy wiedzą, co mają robić i jak dobrze wykonywać swoją pracę – uważa komendant mł. insp. **Kazimierz Satława**.

Funkcjonariusze nie kryją zadowolenia z faktu, iż sukcesy, które w ubiegłym roku zanotowali na swoim koncie, zostały zauważone. Zaznaczają, że przyczynili się do nich również sami mieszkańcy, którzy coraz chętniej współpracują z policją, jak też władze samorządowe.

– Gratulujemy policjantom, że ich praca została tak wysoko oceniona. Cieszymy się tym bardziej, że osiągnięte przez nich dobre wyniki przekładają się na poprawę bezpieczeństwa naszych mieszkańców – mówi zastępca prezydenta miasta **Krzysztof Gadowski**.

Nowy radiowóz trafił do sekcji ruchu drogowego. Wykorzystywany jest do typowych kontroli drogowych oraz przy



Nadkom. Józef Mazur cieszy się z nowego samochodu dla drogowki (fot. Robert Cebula)

kolizjach i wypadkach. Komendant **Kazimierz Satława** jest przekonany, że taka nagroda zmotywuje jego podwładnych do jeszcze skuteczniejszych działań.

Do poprawy jakości i warunków pracy policjantów niewątpliwie przyczyni się prowadzony właśnie remont komendy. Budynek od lat znajdował się w opłakanym stanie i wymagał gruntownej odnowy.

– W pierwszej fazie robót na parterze utworzone zostanie stanowisko recepcyjne. To właśnie tutaj osoby odwiedzające komendę będą informowane gdzie i do kogo z daną sprawą mogą się zgłosić. Ma to być taki punkt pierwszego kontaktu petenta z policjantem. Wyre-

montujemy również stanowisko kierowania, czyli pomieszczenie, w którym pełnią służbę oficerowie dyżurni i gdzie wpływają wszelkie zgłoszenia – wyjaśnia kom. **Krzysztof Justyński**, rzecznik prasowy policji.

Przebudowane zostanie też wejście, a w dalszej kolejności robotnicy zajmą się remontem pomieszczeń biurowych, odnowieniem zewnętrznej elewacji i wymianą okien. Dodatkowo budynek podniesiony będzie o jedną kondygnację.

Na remont jastrzębska KMP otrzymała 900 tys. zł, z czego 700 tys. zł przekazała Śląska Komenda Wojewódzka Policji, a 200 tys. zł pochodzi z budżetu miasta. (KW)

Spór o łącznik

Uchwałą Rady Miasta prezydent **Marian Janecki** został upoważniony do wystąpienia z wnioskiem do Ministra Spraw Wewnętrznych i Administracji o zmianę nazwy miejscowości „Jastrzębie-Zdrój” na „Jastrzębie Zdrój”.

Przypomnijmy, we wrześniu ubiegłego roku Wojewoda Śląski przekazał oficjalne stanowisko Rady Języka Polskiego – organu powołanego do ustalania zasad ortografii – w sprawie pisowni dwuczłonowych nazw miejscowości. Znalazł się w nim postulat dostosowania powszechnie przyjętej pisowni miasta „Jastrzębie Zdrój” do tzw. pisowni urzędowej „Jastrzębie-Zdrój”. Prezydent **Marian Janecki** uważa jednak, że dotychczasowa pisownia jest na tyle utrwalona, iż nie wymaga zmiany. Poza tym wprowadzenie łącznika pociągnęłoby za sobą olbrzymie koszty związane z wymianą dokumentów, pieczęci, czy tablic informacyjnych. Za jego pominięciem opowiedzieli się również sami jastrzębianie. Spośród 931 mieszkańców, którzy wzięli udział w konsultacjach, aż 918 chce pozostawienia obecnej pisowni.

– Nazwę Jastrzębie Zdrój bez łącznika stosuje chyba każda instytucja w naszym mieście. Występuje ona we wszystkich dokumentach, które wystawia Urząd Miasta, a jakimi posługują się mieszkańcy. Wprowadzenie łącznika naraziłoby na ogromne koszty nie tylko instytucje państwowe i samorządowe, ale też działające u nas przedsiębiorstwa – wyjaśnia prezydent **Marian Janecki**.

Dlatego konieczne stało się skierowanie do MSWiA wniosku o zmianę urzędowej nazwy „Jastrzębie-Zdrój” na powszechnie używaną „Jastrzębie Zdrój”. Pozwoli to uniknąć zbędnych wydatków i zaoszczędzi niepotrzebnego chaosu organizacyjnego. (kw)

ZS nr 10 ma patrona

Zespołowi Szkół nr 10 przy ul. Szkolnej nadano imię ks. prof. Józefa Tischnera. Wyboru patrona dokonała Rada Rodziców wspólnie z Samorządem Uczniowskim i Radą Pedagogiczną.

W ciągu ostatniego roku w Zespole podejmowanych było szereg działań, które miały na celu przybliżenie postaci ks. prof. Józefa Tischnera.

– Szkoła nawiązała kontakt z rodziną księdza oraz jego przyjaciółmi. Nauczyciele przeprowadzili cykl lekcji wychowawczych poświęconych jego osobie. W październiku ubiegłego roku zorganizowaliśmy wycieczkę do gorczańskiej Łopusznej, miejsca, z którym ksiądz związany był od dzieciństwa – wylicza dyrektor **Anna Hetman**.

Dodatkowo biblioteka szkolna rozpoczęła gromadzenie publikacji, książek oraz kopii artykułów przyszłego patrona. W szkole znajduje się też kącik pamięci, gdzie zamieszczono olejny portret filozofa, wycinki z gazet i zdjęcia. Co więcej, w celu wymiany doświadczeń, Zespół nawiązał współpracę ze szkołami noszącymi imię ks. prof. Józefa Tischnera.

– Jego postać to z całą pewnością dla młodego pokolenia wzór godny do naśladowania – podsumowuje dyrektor. (kw)

Droższa woda

Od 1 kwietnia zaczną obowiązywać nowe taryfy za zbiorowe zaopatrzenie w wodę i zbiorowe odprowadzenie ścieków. Wzrośnie cena jednego metra sześciennego wody z 3 zł netto do 3,19 zł. Natomiast opłata abonamentowa ulegnie zmniejszeniu o 22 procent.

– Na przestrzeni dwóch lat podnieśliśmy taryfę za wodę pitną tylko o 3,4 proc., mimo że cena jej zakupu z Górnośląskiego Przedsiębiorstwa Wodociągów wzrosła o 5,8 proc., cena zakupu hurtowego z Republiki Czeskiej o 2,3 proc., a inflacja w tym czasie sięgnęła 4,3 proc. Udało się to osiągnąć dzięki oszczędności i racjonalizacji kosztów, a przede wszystkim poprzez ograniczenie strat wody w 2004 roku z 16 proc. do 13,4 proc. – wyjaśnia **Tadeusz Pilarski**, dyrektor Jastrzębskiego Zakładu Wodociągów i Kanalizacji.

Dla odbioru ścieków cena netto ulegnie zmianie z 3,46 zł za jeden metr sześcienny na 3,80 zł. Jest to wzrost o 9,8 proc.

– Taka podwyżka wynika bezpośrednio ze wzrostu podatku lokalnego o 489 tys. zł i kosztów amortyzacji o 598 tys. zł, które są konsekwencją przejścia na majątek spółki oczyszczalni ścieków „Ruptawa” oraz innych środków trwałych wytworzonych w 2004 roku – tłumaczy dyrektor **Tadeusz Pilarski**.

Taryfy te będą miały zastosowanie do usług dostaw wody i odbioru ścieków dokonanych od kwietnia 2005 roku do końca marca 2006 roku. (kw)

Mieszkania przy placówkach oświatowych

Zmienia się zasady oddawania w najem lokali mieszkalnych znajdujących się przy placówkach oświatowych w Jastrzębiu Zdroju.

– Przy obecnych kryteriach pracownicy zatrudnieni w placówkach oświatowych przekraczają dochód brutto, co dyskwalifikuje ich do przydziału mieszkań. Taka sytuacja skutkuje pustostanami w zasobach mieszkań oświatowych – wyjaśnia **Elfreda Biełasza**, naczelnik Wydziału Edukacji.

Zgodnie z zapisami przyjętej przez Radę Miasta uchwały, mieszkania będą oddawane w najem na czas trwania stosunku pracy, za opłatą czynszu regulowanego. O zawarcie umowy najmu mogą ubiegać się pracownicy zatrudnieni w placówce oświatowej, w której znajduje się lokal mieszkalny albo zatrudnieni w innej placówce oświatowej na terenie miasta. Miesięczny dochód brutto na członka gospodarstwa domowego w kwartale poprzedzającym złożenie wniosku nie może przekroczyć 150 proc. najniższej emerytury w gospodarstwie wieloosobowym i 200 proc. w gospodarstwie jednoosobowym. Dodatkowo osoby takie muszą znajdować się w trudnych warunkach lokalowych, tj. w takich, gdzie na członka rodziny gospodarstwa domowego przypada mniej niż 15 metrów kwadratowych ogólnej powierzchni pokoi, bądź ich potrzeby mieszkaniowe nie są zaspokojone.

Jeżeli żaden z wnioskodawców nie spełni tych kryteriów, komisja ma prawo przyznać mieszkanie wskazanemu przez siebie wnioskodawcy. (kw)

Gospodarka wodna i ściekowa w Jastrzębiu Zdroju

GOSPODARKA WODNA

Jastrzębie Zdrój posiada dwa źródła dostawy wody, są nimi: Górnośląskie Przedsiębiorstwo Wodociągów – Katowice i Severomoravske Vodovody a Kanalizace Ostrava a.s. – kontrahent czeski.

- Długość sieci wodociągowej na koniec 2004 r. wynosiła ponad 472 km.
- Woda tłoczona jest przez 5 nowoczesnych pompowni.
- Straty na sieci wynoszą około 13%.

Gospodarka wodna – inwestycje

- W ramach remontów i modernizacji w ciągu ostatnich 10 lat na terenie miasta wymieniono ponad 200 km sieci wodociągowej.
- Zmodernizowano 5 stacji pompowni wody pitnej, wymieniono w nich układy pompowe na bardziej sprawne i mniej energochłonne.
- Nowe układy sterowane są za pomocą przemienników częstotliwości – poprzez stabilizację ciśnienia daje to wyższy komfort odbiorcom.
- W punktach poboru wody wspólnie z GPW zabudowano stacje redukcyjne, stabilizując ciśnienie w sieci miejskiej oraz zmniejszając w ten sposób ilość awarii i strat.
- Jedną z najważniejszych dla miasta i jego mieszkańców inwestycji w gospodarce wodnej była budowa rurociągu, którym transportowana jest woda z Czech.

Wodociąg z Republiki Czeskiej

Najważniejszym celem tej inwestycji było uniezależnienie miasta i jego mieszkańców od jedynej dostawcy, jakim było GPW. Dzięki wodociągowi mieszkańcy Jastrzębia

Zdroju zyskali nowe źródło wody pitnej o bardzo dobrej jakości, a cena zakupu wody od czeskiego kontrahenta jest konkurencyjna wobec ceny oferowanej przez GPW.

Niezależnie od korzyści ekonomicznych, współpraca z zagranicznym podmiotem wpływa korzystnie na wizerunek miasta, zwłaszcza po wejściu Polski do Unii Europejskiej.

GOSPODARKA ŚCIEKOWA

- Długość sieci kanalizacyjnej na koniec 2004 r. to ponad 83 km.
- Na terenie miasta funkcjonuje 13 nowoczesnych przepompowni ścieków (sterowanych za pomocą fal radiowych).
- Obsługiwane są 4 oczyszczalnie ścieków, w tym 2 nowoczesne. Są to oczyszczalnie: „Ruptawa”, „Dolna”, „Bzie – Fadam”, „Zofiówka”. Do likwidacji przeznaczona jest oczyszczalnia „Borynia”.
- W chwili obecnej ścieki ujęte są w 83%.

Gospodarka ściekowa – inwestycje

Jedną z najważniejszych inwestycji w mieście w dziedzinie gospodarki ściekowej była modernizacja oczyszczalni ścieków „Ruptawa”.

Dzięki temu poprawiła się jakość oczyszczonych ścieków i co za tym idzie – czystość wód powierzchniowych. Po kilku latach otworzyła się też możliwość pozyskania funduszy na dalszy rozwój gospodarki ściekowej.

Ścieki wypływające ze zmodernizowanej oczyszczalni „Dolna” są wykorzystywane jako woda technologiczna, a obiekt zintegrowany jest obecnie z otaczającą przyrodą. Na terenie oczyszczalni znajduje się pasieka.

Gmina	Cena netto za 1 m ³ (od 01.IV) [zł]
Bytom	3,78
Chorzów	3,61
Katowice	3,87
Knurów	3,68
Pszczyna	3,66
Ruda Śląska	3,40
Tarnowskie Góry	4,15
Rybnik	3,97
Wodzisław Śląski	3,72
Żory	3,43
Jastrzębie Zdrój	3,19

Porównanie cen wody

Gmina	Cena netto za 1 m ³ (od 01.IV) [zł]	
	Gospodarstwo domowe	Przemysł
Dąbrowa Górnicza	3,49	3,81
Gliwice	3,47	3,47
Żory	3,47	3,47
Czerwionka Leszczyny	4,42	4,42
Sosnowiec	3,94	3,94
Rybnik	3,85	3,85
Wodzisław Śląski	3,84	3,84
Tarnowskie Góry	3,89	4,76
Jastrzębie Zdrój	3,80	3,80

Porównanie cen ścieków

Stypendia dla najlepszych sportowców

Sportowcy amatorzy, którzy odnoszą znaczące sukcesy sportowe na arenach krajowych, jak i międzynarodowych, mogą otrzymać stypendia sportowe Miasta Jastrzębie Zdrój.

Pieniądze przyznawane będą osobom, które nie ukończyły 25. roku życia i zrzeszone są w klubach i stowarzyszeniach kultury fizycznej. Aby je otrzymać, trzeba wykazać się widocznymi osiągnięciami w dziedzinie sportu. Stypendium przeznaczone jest bowiem dla zawodników, którzy zajęli trzy pierwsze miejsca podczas zawodów, takich jak: Igrzyska Olimpijskie, Mistrzostwa Świata, Europy i Polski oraz Uniwersjady.

– *Stypendia mają być formą zachęty dla szczególnie uzdolnionych sportowo młodych ludzi do wyťažonej pracy, a co za tym idzie, osiągnięcia jeszcze lepszych wyników* – podkreśla zastępca prezydenta miasta **Franciszek Piksa**.

Z wnioskiem o nagrodzenie zawodnika mogą wystąpić: Komisja Edukacji, Kultury i Sportu, zarządy działających na terenie miasta klubów i stowarzyszeń kultury fizycznej, a także dyrektorzy szkół. Wypełnione formularze należy składać w kancelarii Urzędu Miasta (pokój nr 018) w terminie do 15 grudnia danego roku kalendarzowego na rok następny, uwzględniając wyniki sportowe osiągnięte w roku poprzedzającym rok przyznania stypendium. Trzeba jednak pamiętać, że wnioski na 2005 rok muszą wpłynąć do 30 kwietnia. Następnie powołana przez Prezydenta Miasta komisja ds. stypendiów sportowych zaopiniuje złożone podania i przedstawi je Prezydentowi. Trzeba zaznaczyć, że samo oddanie wniosku o stypendium nie jest równoznaczne z jego przyznaniem.

Najlepsi sportowcy amatorzy mogą liczyć każdego miesiąca na wsparcie finansowe w wysokości do 50 proc. minimalnego wynagrodzenia brutto obowiązującego na dzień 31 grudnia roku poprzedzającego przyznanie stypendium. (KW)

Wielki spis w szkołach

Szkoły i placówki oświatowe z terenu naszego miasta przygotowują się do wdrożenia systemu informacji oświatowej (SIO).

Na mocy ustawy o systemie informacji oświatowej, która weszła w życie 1 stycznia, dotychczasowy system sprawozdawczości statystycznej, prowadzonej przez Główny Urząd Statystyczny oraz Ministerstwo Edukacji Narodowej i Sportu, zastąpiony zostanie systemem administracyjnych baz danych. Z jego założeniami dyrektorzy mogli zapoznać się podczas zorganizowanego przez Wydział Edukacji spotkania, jakie miało miejsce 2 lutego w Urzędzie Miasta.

System informacji oświatowej obowiązwać będzie na terenie całego kraju. Na szczeblu podstawowym bazy danych oświatowych prowadzić będą wszystkie szkoły i placówki oświatowe, jednostki organizacyjne spoza systemu oświaty zatrudniające nauczycieli, jak również jednostki prowadzące obsługę finansowo-księgową szkół i placówek oświatowych. Kolejny szczebel stanowić będą jednostki samorządu terytorialnego.

– *Szkoły ponoszą pełną odpowiedzialność za wszystko, co przekażą. My będziemy*

mieli tylko siedem dni roboczych na dostarczenie scalonych baz danych do kuratorium oświaty, skąd następnie trafią do MENiS – wyjaśnia **Marian Górnicki** z Wydziału Edukacji.

Bazy danych oświatowych mają być prowadzone w formie elektronicznej. Znajdą się tu zarówno informacje dotyczące uczniów i nauczycieli, jak też samych placówek oświatowych: ich wyposażenia, powierzchni, liczby i rodzaju pomieszczeń, czy kosztów prowadzenia. Pierwsze zbieranie danych będzie miało miejsce w kwietniu, przy czym dotyczyć będzie stanu na dzień 31 marca.

– *Do tego czasu muszą zostać stworzone warunki organizacyjne zapewniające ochronę przetwarzanych danych osobowych* – zaznacza **Marian Górnicki**.

Zastępowanie obecnie obowiązującego systemu zbierania danych statystycznych będzie rozłożone w czasie. Dopiero po wdrożeniu systemu informacji oświatowej i zweryfikowaniu danych w obu systemach – GUS i SIO – może zostać podjęta decyzja o rezygnacji z gromadzenia danych przez GUS. (KW)

Windą do przychodni

Do przychodni przy ulicach Wielkopolskiej i Harcerskiej, a także budynku Warsztatów Terapii Zajęciowej można już wyjechać windą. W połowie stycznia zostały zamontowane platformy dźwigowe, którymi niepełnosprawni na wózkach inwalidzkich będą mogli dotrzeć bez problemów na piętra budynków. Platformy mieszczą się w specjalnie w tym celu dobudowanych klatkach szybowych, usytuowanych przy zewnętrznych ścianach obiektów. Zewnętrzne windy są tak wkomponowane w bryły budynków, że na pierwszy rzut oka trudno je zauważyć.

Inwestycja, którą wykonał Zakład Gospodarki Mieszkaniowej, została sfinansowana z budżetu miasta. Średni koszt budowy jednej platformy wyniósł ok. 100 tys. zł.

Montaż platform został zaplanowany w „Strategii rozwiązywania problemów społecznych osób niepełnosprawnych w Gminie Jastrzębie Zdrój w latach 2004-2008”, którą Rada Miasta uchwaliła w październiku ubiegłego roku. Obecnie na swoją windę czeka przychodnia przy ul. Wodeckiego. (DC)



Zewnętrzna winda w przychodni na ul. Harcerskiej
(fot. Rafał Stelmaczonek)

Drewniany kościół z Jedłownika, który dziś stoi na Przyjaźni został zbudowany najprawdopodobniej w pierwszej połowie XVII wieku. Wskazuje na to data „1647”, która została umieszczona na ozdobnych okuciach drzwi wejściowych pod wieżą świątyni. Dzisiejszy wygląd kościoła zapewne znacznie odbiega od pierwotnego, gdyż w 1888 roku budynek gruntownie odrestaurowano oraz przebudowano.

Kościół pw. św. Barbary i św. Józefa jest budowlą drewnianą, składającą się z konstrukcji zrębowej oszalowanej deskami. Prezbiterium jest krótkie, zamknięte trójbocznie. Znajduje się przy nim nieduża przybudówka, która mieści zakrystię. Do prezbiterium i zakrystii przylega nawa z kruchtą przy jednym z boków i kwadratową wieżą. Nawa i prezbiterium przykryte są sklepieniami kolebkowymi, które zostały wzmocnione podciągami. Na dwóch belkach znajdziemy barokowe rzeźby Chrystusa Ukrzyżowanego, Matki Boskiej oraz św. Jana Ewangelisty. Dawniej znajdowały się tam jeszcze rzeźby Ignacego Loyoli oraz Jana Nepomucena. Chór muzyczny prawdopodobnie pochodzi z okresu przebudowy z XIX wieku. Wsparty jest on na sześciu słupach, a objętością przechodzi również na przestrzeń podwieżową. Po przeniesieniu kościoła na nowe miejsce nie przywrócono wieżycze dawnego kształtu. Teraz jest to czworoboczna wieża kryta czterospadowym daszkiem. Jej ściany oraz dach pokryte są gontem. Dawniej wieża zbudowana była na kwadratowej podstawie, nad której wydatnym gzymsem wznosiła się otwarta latarnia. Utworzona była ona z podwójnych arkadek, nakrytych czterospadowym daszkiem. Dziś kościół osadzony jest na wysokim, betonowym cokole, w którym mieszczą się piwnice. Przed przeniesieniem świątynia stała na podmurówce. Zmiana ta spowodowała utratę kontaktu budynku z ziemią. Został on przez to wyrwany z naturalnego środowiska. Przez to do kościoła musiały zostać dobudowane schody, podesty i balustrady. Dawniej kościół posiadał trzy ołtarze. Ołtarz główny, barokowy został prawie w całości zmieniony. Ołtarze boczne zostały usunięte. Lewy pochodził z późnego renesansu. Prawy był barokowy, a ponadto ozdobiony rzeźbami puttów. Na ambonie znajdziemy wizerunek czterech ewangelistów. Malunek ten pochodzi najprawdopodobniej z XVII wieku.

Zmiany te powodują, iż dzisiejszy wygląd kościoła znacznie odbiega od tego stojącego kiedyś w Jedłowniku.

(Informacje zaczerpnęliśmy z książki Piotra Siemko „Jastrzębie Zdrój w zabytkach sztuki”)



Drewniany kościół został przeniesiony z Jedłownika na Przyjaźń (fot. Robert Cebula)

Z Jedłownika na Przyjaźń

Drewniany kościół pod wezwaniem św. Barbary i św. Józefa w Jastrzębiu Zdroju jest jedną z zabytkowych świątyń naszego regionu. Na obecną miejsce, czyli na osiedle Przyjaźń kościół został przeniesiony z wodzisławskiej dzielnicy Jedłownik. W roku 1952 wybudowano tam nowy, murowany kościół i od tego czasu mały, drewniany kościółek przestał być mieszkańcom potrzebny. Stał bezużytecznie i niszczał.

W tym samym czasie zaczęło rozrastać się Jastrzębie. Powstawały pierwsze kopalnie, wybudowano osiedle mieszkaniowe przy ulicy Połomskiej, które później zostało nazwane „Przyjaźnią”. Mieszkańcy tego osiedla nie mieli u siebie kościoła. Należeli do parafii pw. Najświętszego Serca Pana Jezusa i na nabożeństwa musieli udawać się do Zdroju, gdzie mieści się kościół parafialny.

Z tego faktu wynikały różne trudności. Były one związane nie tylko z odległością. W kościele parafialnym zrobiło się ciasno, kiedy nagle przybyło 3 tysiące wiernych z Przyjaźni.

W lutym 1969 roku parafię NSPJ objął ks. **Anzelm Skroboł**. Widząc wielką ciasnotę w świątyni, rozpoczął batalię o budowę nowego kościoła. Ówczesne władze PRL do próśb o budowę kościoła odnosiły się negatywnie.

Zgodnie z obowiązującymi przepisami, zezwolenie na budowę mógł uzyskać tylko właściciel terenu, zaś sama potrzeba budowy musiała być odpowiednio uzasadniona. Parafia nie dysponowała jednak terenami na Przyjaźni. Ks. Skroboł nie zraził się tym.

Przełom nastąpił za sprawą państwa **Józefa i Zofii Szotków**. Posiadali oni dwuhektarowe pole, które zaczęło sprawiać im coraz to więcej problemów. Mieszkańcy osiedla czynili bowiem nieraz szkody w uprawach polowych. Praca na dwuhektarowym gospodarstwie sprawiała starszym małżonkom z biegiem czasu wiele trudności. Postanowili więc ziemię ofiarować na rzecz kościoła. I tak rozpoczęła się budowa kaplicy...

W uzasadnieniu potrzeby budowy p. Szotkowie podali, że potrzebują pomieszczenia inwentarskiego i otrzymali na nie zgodę. W 1971 roku rozpoczęła się budowa domu gospodarczego, który w zamyśle przeznaczony był na kościół, czy raczej na kaplicę. Przy budowie tylko kilku ludzi było wtajemniczonych w sprawę. Ostatecznie prace trwały 100 dni. Poświęcenia kaplicy, a właściwie budynku gospodarczego dokonał 14 listopada 1971 roku o godzinie 11.00 ks. proboszcz Anzelm Skroboł. Od tej chwili odbywały się tutaj wszystkie nabożeństwa oraz katechizacja dzieci i młodzieży.

dokończenie na str. 15

Uczniowie planują karierę

W Zespole Szkół nr 2 działa Szkolny Ośrodek Kariery. To właśnie tutaj młodzi ludzie mogą sprawdzić swoje umiejętności i predyspozycje zawodowe, a także uzyskać informacje o szkołach policealnych, wyższych uczelniach oraz o lokalnym rynku pracy.

– We wrześniu ubiegłego roku dotarła do nas informacja, że Ministerstwo Gospodarki i Pracy ogłosiło konkurs o granty na tworzenie Szkolnych Ośrodków Kariery. Postanowiliśmy do niego przystąpić. Nasz projekt zyskał akceptację komisji, dzięki czemu otrzymaliśmy wsparcie w wysokości 18 tys. zł. Cieszymy się tym bardziej, że w województwie śląskim granty udało się zdobyć tylko sześciu szkołom – wyjaśnia dyrektor Zespołu Szkół **Elżbieta Kanak**.

Placówka zakupiła niezbędny sprzęt, m.in. komputer, drukarkę laserową oraz multimedialne programy komputerowe i w styczniu ruszył Szkolny Ośrodek Kariery. Jego oficjalne otwarcie, w którym uczestniczył prezydent miasta **Marian Janecki**, nastąpiło 11 lutego. Utworzenie SzOK-u ma pomóc w wyrównywaniu szans edukacyjnych i przygotowaniu młodzieży do wejścia na rynek pracy.

– Często młodzi ludzie nie wiedzą, do czego chcą dążyć, nie potrafią sami wyznaczyć sobie celu w życiu. My powinniśmy im to ułatwić, tak żeby ich decyzje dotyczące dalszego kształcenia czy wyboru pracy nie były przypadkowe – tłumaczy dyrektor.

W SzOK-u doradcy zawodowi we współpracy z pedagogiem i informatykiem oferują uczniom zajęcia z zakresu planowania ścieżki własnego rozwoju, jak również starają się określić predyspozycje zawodowe młodych ludzi. Młodzież dowiaduje się, jakie kierunki studiów oferują poszczególne uczelnie oraz poznaje reguły rządzące rynkiem pracy.

Godziny otwarcia SzOK:

poniedziałek 8.00-10.00 i 14.00-16.00

wtorek 12.00-16.00

środa 7.00-11.00

czwartek 13.00-17.00

piątek 8.00-10.00 i 13.00-15.00

dokończenie ze str. 14

Po kilkunastu miesiącach Prokuratura Powiatowa i milicja w Wodzisławiu Śląskim zaczęły wzywać na przesłuchania osoby podejrzane o współpracę przy budowie nowego kościoła. Zaczęto również wyciągać sankcje. Najdotkliwiej odczuli to państwo Szotkowie. Ich synowie zostali przesunięci na stanowiska z mniejszymi zarobkami, szykanowano ich w pracy. Ponadto niektórym zatrzymano rentę inwalidzką, innych powołano do wojska. Przesłuchania nie uniknął również ks. proboszcz Anzelm Skrobol. „Winowajcom” wytoczono proces. Główną oskarżoną była p. Zofia Szotek, której groził areszt, jednak ze względu na wiek otrzymała karę grzywny w wysokości 126 tysięcy złotych. Jak na tamte czasy była to suma zawrotna. Prokuratura nakazała rozebrać budynek, gdyż według jej opinii groził zawaleniem i stanowił niebezpieczeństwo dla ludzi.

Zdecydowany sprzeciw parafian sprawił ówczesnym władzom problem. Posunęły się zatem do odcięcia prądu kaplicy, jak i prób jej podpalenia. Któregoś dnia kościelny,

zamykając kaplicę, zauważył płonące na podłodze papiery i dzięki temu zapobiegł katastrofie. Władze widząc zdecydowany opór zaproponowały, by zburzyć kaplicę, a na jej miejsce przenieść nieczynny, zabytkowy kościół z Jedłownika. Zburzenie kaplicy nie wchodziło jednak w rachubę. Dzięki temu w tym miejscu dziś znajduje się plebania. Przeniesienie kościoła, deska po desce, nastąpiło w 1974 roku.

Poświęcenia świątyni dokonał biskup katowicki Herbert Bednorz 3 grudnia 1974 roku. Od tego też czasu, po wielu przejściach i pokonaniu ogromnych trudności, mieszkańcy osiedla Przyjaźń posiadają swój własny kościół.

Dziś do parafii św. Barbary i św. Józefa należy 5 tys. osób. W roku 2002, budynek przeszedł generalny remont, jednak co 5 lat trzeba go będzie regularnie konserwować specjalnymi środkami.

(Robert Cebula)

(Za przypomnienie historii kościołka na os. Przyjaźń serdecznie dziękujemy ks. proboszczowi Czesławowi Szaforzowi)



Gertruda Sitek była publicystką, dokumentalistką i poetką. Urodziła się w Skrzyszowie Śląskim. Wybuch wojny przerwał jej naukę w trzeciej klasie Gimnazjum i Liceum im. Karola Miarki w Żorach.

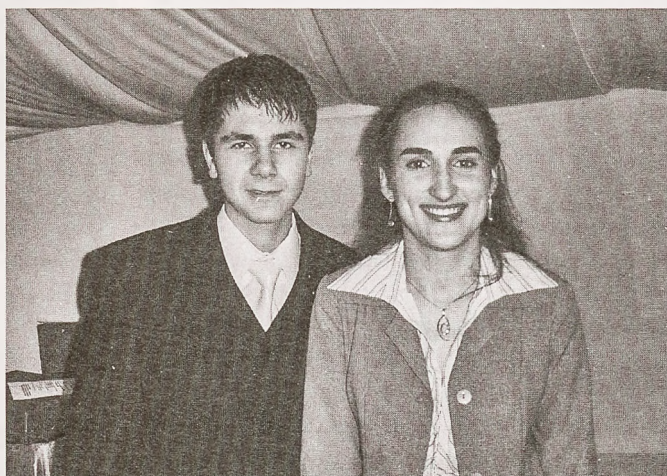
Po zakończeniu działań wojennych aktywnie włączyła się w organizację polskiego szkolnictwa w Moszczenicy Śl. W 1950 roku Gertruda Sitek przeniosła się do Krakowa i rozpoczęła studia na Wydziale Humanistycznym Uniwersytetu Jagiellońskiego. Po ich ukończeniu przez 28 lat pracowała jako dziennikarz krakowskiej rozgłośni Polskiego Radia. Była stałą korespondentką kilku redakcji programu ogólnopolskiego PR oraz zagranicznego, publikowała też utwory poetyckie. Pracując, jednocześnie studiowała zaocznie na Wydziale Dziennikarskim Uniwersytetu Warszawskiego, gdzie w 1970 roku uzyskała dyplom magistra.

Gertruda Sitek zajmowała się również dokumentowaniem historii krakowskiej rozgłośni PR, co w 1977 roku pozwoliło jej na zorganizowanie w Muzeum Historycznym miasta Krakowa wystawy jubileuszowej, na której przedstawiła dzieje i dorobek krakowskiej rozgłośni. Po przejściu na emeryturę na początku lat 80., zamieszkała w Moszczenicy, nadal uczestnicząc w pracy społecznej. Gertruda Sitek dwukrotnie zasiadała w Radzie Miasta Jastrzębia Zdroju. Zorganizowała gazetę miejską „Jastrząb” i przez pięć lat była jej redaktorem naczelnym. Gertruda Sitek zmarła 26 lutego 2005 roku.

Czy można się bawić... fizyką?

Uroczysta inauguracja szkolnych obchodów „Światowego Roku Fizyki”, jakim ogłoszony został rok 2005, odbyła się w Zespole Szkół nr 6 im. Króla Jana III Sobieskiego. Inspiracją były dwie wielkie rocznice: pięćdziesiąta rocznica śmierci słynnego fizyka Alberta Einsteina i stulecie publikacji trzech jego artykułów naukowych dotyczących: teorii względności, teorii zjawiska fotoelektrycznego i teorii ruchów Browna. Wywarły one znaczący wpływ na rozwój współczesnej nauki.

Podczas uroczystości zaproszeni goście, grono pedagogiczne i uczniowie Zespołu Szkół zapoznani zostali z wynikami przeprowadzonych w szkole konkursów na najlepszy plakat oraz referat dotyczący fizyki. Na plakatach, których tematem przewodnim było hasło: „Z fizyką za pan brat”, uczestnicy przedstawili sytuacje z życia codziennego, powiązane z tą dziedziną wiedzy (z czego czasem nie zdajemy sobie nawet sprawy). W tej kategorii wyróżniona została **Aleksandra Grzonka** (I A).



Imprezę prowadzili Patrycja Żur i Damian Pieleśz

W drugim konkursie oceniano referaty. Do wyboru były trzy tematy: „Polscy wielcy fizycy”, „Życie i osiągnięcia Alberta Einsteina”, „Sylwetki noblistów z dziedziny fizyki”. Autorami najciekawszych prac okazali się: **Eliza Jasińska** (III C), **Anna Doluk** (III C), **Sylwia Walica** (III C), **Krzysztof Szostakiewicz** (III AB) i **Adrian Wiatrowski** (II La).

W jury znaleźli się: dyrektor szkoły **Andrzej Kinasiewicz** oraz nauczyciele fizyki: **Beata Ryglewicz** i **Halina Pietras**.

Konkursy miały na celu sprawdzenie wiedzy uczniów na temat najnowszych osiągnięć fizyki i astronomii oraz ich praktycznych zastosowań, a także pokazanie, że fizyką można się całkiem nieźle bawić. Zwycięzcy otrzymali pamiątkowe dyplomy. Przy okazji wyłoniony został najlepszy uczeń-fizyk szkoły. Kolejny konkurs dla szkolnych pasjonatów fizyki pod hasłem: „Z fizyką za pan brat” przewidziano już w marcu.

Kulminacyjnym punktem programu okazał się wykład

inauguracyjny wygłoszony przez mgr. **Bogusza Kinasiewicza**, pracownika naukowego Uniwersytetu Jagiellońskiego. W interesujący i przystępny dla wszystkich sposób udzielił odpowiedzi na pytanie: „Czy Układ Słoneczny jest chaotyczny? Chaos w fizyce”. Udowodnił uczniom, że fizyka wcale nie jest taka trudna i naprawdę można ją polubić. Po wykładzie widzowie zostali zaproszeni do dyskusji, w której z chęcią wzięli udział, wysłuchując szczegółowych odpowiedzi referenta na zadawane przez nich pytania.

Trwająca już kolejny rok współpraca Zespołu Szkół nr 6 z krakowskim naukowcem układa się bardzo pomyślnie, wiele imprez szkolnych uświetnił już swoją obecnością, przybliżając uczniom tajniki skomplikowanego świata fizyki. Całą imprezę w sposób profesjonalny poprowadzili uczniowie klasy III D (dziennikarsko-prawnej): **Patrycja Żur** i **Damian Pieleśz**.

Aleksandra Grzonka

Paweł Barchański

Jakub Wróblewski

Piramidy w Zdroju

Piramidy w Zdroju? Tak! – mówi jastrzębskie Stowarzyszenie Promocji Zdrowia Sebastiana Kneippa i w liście otwartym, skierowanym do prezydenta i radnych miasta przedstawia szczegóły tego projektu. Piramidy miałyby powstać trzy: Jas-Cheops, Jas-Chefren i Jas-Mykerinos, a łączna siła ich biokosmoenergii będzie większa niż obecnie siła piramid z Gizy – czytamy w przywołanym wyżej liście.

Stowarzyszenie powołuje się na przykład Paryża, Brukseli, Moskwy i Tychów, które posiadają już własne piramidy i proponuje zbudowanie w naszym mieście całego kompleksu JAS PIRAMIDES. Miałyby to być odwzorowanie zespołu piramid z Gizy w skali 1:20 lub 1:15, z uwzględnieniem ich wzajemnych odległości i usytuowania do kierunków świata. Piramidy miałyby zostać zbudowane według projektu prezesa jastrzębskiego

oddziału Stowarzyszenia, dr. inż. **Zygmunta Hałagi**.

„JAS PIRAMIDES” stanie się światową atrakcją – pierwszą taką na świecie i być może jedyną. Te budowle ściągają do Jastrzębia setki tysięcy, w dalszej perspektywie – miliony gości, turystów, rehabilitantów, pacjentów...” – czytamy dalej w liście Stowarzyszenia.

JAS PIRAMIDES to tylko część większego projektu, którego celem jest przywrócenie miastu charakteru uzdrowiskowego. Pierwszym krokiem miałyby być utworzenie w Parku Zdrojowym „Oazy Zdrowia”, czyli obszaru rekreacyjno-leczniczego, pełnego zieleni, kwiatów, źródeł wodnych. Stowarzyszenie proponuje podzielenie całego obszaru na cztery sektory: kwiatowo-roślinny, wodno-termiczny, sportowo-rekreacyjny i zoologiczny. W tym ostatnim obszarze miałyby powstać małe zoo, podobne do

tego, jakie od niedawna funkcjonuje w Ustroniu.

Na dziś Stowarzyszenie nie jest jednak w stanie ani określić kosztów urzeczywistnienia swojego projektu, ani wskazać konkretnego inwestora. Zresztą w chwili obecnej najistotniejszą przeszkodą w realizacji tego śmiałego projektu nie są pieniądze, ale... teren. Grunt, na którym Stowarzyszenie chciałoby stworzyć „Oazę Zdrowia” należy do spółki, której udziałowcami są m.in. Miasto Jastrzębie Zdrój i TBS „Daszek”. Ma tam zostać wybudowany rynek, którego Jastrzębie ciągle jeszcze nie posiada. Te plany są zaakceptowane przez Radę Miasta i uwzględnione w Wieloletnim Planie Inwestycyjnym.

Stowarzyszenie chciałoby wstrzymać budowę rynku. Jest tu już tyle niepotrzebnego betonu – twierdzi **Otton Michałek**, znany i aktywny działacz tej organizacji. Jego zdaniem Jastrzębie powinno jak najszybciej zacząć się przekształcać w ośrodek zdrowy. (dc)

Spotkanie z Czechami



Prezydent Marian Janecki i konsul Josef Byrtus (z prawej)

W lutym w naszym mieście gościliśmy konsula generalnego Republiki Czeskiej **Josefa Byrtusa** i delegację czeskich kombatanów. W trakcie roboczego spotkania z prezydentem **Marianem Janec-kim**, które odbyło się w Urzędzie Miasta omawiano między innymi możliwość wspólnych obchodów 60. rocznicy wyzwolenia Jastrzębia i zwycięstwa nad faszyzmem.

Po spotkaniu w magistracie kombatanzi z czechosłowackiej dywizji pancernej, która uczestniczyła w walkach o nasze miasto, złożyli kwiaty pod pomnikiem na Górze Wyzwolenia. (dc)

Przegląd gazetek

Już po raz drugi odbył się Miejski Przegląd Gazetek Szkolnych. Wystartowało w nim kilkanaście zespołów redakcyjnych ze szkół podstawowych, gimnazjalnych i średnich naszego miasta. Prace były bardzo różnorodne pod względem zawartości, formatu, szaty graficznej. Wszystkie były jednak ciekawe i zrobione z zaangażowaniem, a nierzadko również i z dużą dozą poczucia humoru.



Młodzi redaktorzy z zainteresowaniem oglądali pracę kolegów (fot. dc)

Najwięcej gazetek napłynęło ze szkół podstawowych i tu wybór najlepszej był najtrudniejszy, choć również i w pozostałych kategoriach, tj. gimnazja i zespoły szkół, wyłonienie zwycięzców nie było łatwe.

Osobnym konkursem II Miejskiego Przeglądu Gazetek Szkolnych był konkurs na artykuł prasowy. Jego celem było wyłonienie najlepszych młodych dziennikarzy. W tym roku materiał musiał być opatrzone oryginalnym rysunkiem, co znacznie podniosło poprzeczkę, wymuszając przy okazji współpracę przy tekście osób piszących i ilustratorów.

Ostatecznie w kategorii „Gazetka szkolna – szkoły podstawowe” jury postanowiło nie przyznawać pierwszej nagrody. II miejsca otrzymały gazetki: „**Nasza Buda**” ze Szkoły Podstawowej nr 12 i „**eSPiak**” ze Szkoły Podstawowej nr 19. Wyróżnienie przyznano gazetce szkolnej „**Prymusek**”, wydawanej w SP nr 4.

W kategorii „Artykuł prasowy” pierwsze miejsce zdobył tekst „Damsko-męski punkt widzenia” **Aleksandry Sitariskiej** i **Dawida Salachny**. Autorzy osobiście zilustrowali swoje teksty. Wyróżnienie przyznano **Annie Nowackiej** za oryginalny tekst: „Co najbardziej lubi książka”, do którego rysunek wykonała Ola Sitariska.

W kategorii „Gazetka szkolna – gimnazja” wyróżniona została „**Ósemka**” – gazetka wydawana w Gimnazjum nr 8. Najlepszą dziennikarką wśród gimnazjalistów okazała się **Marysia Zięba**, autorka reportażu „Szpieg w wielkim mieście”. Jej tekst opatrzyła rysunkiem **Ola Twardochleb**.

Wśród szkół ponadgimnazjalnych zwyciężyła gazetka „**Pumeks**”, redagowana przez uczniów Zespołu Szkół nr 6, a wyróżnienie przyznano „**Poszeptankom**” Zespołu Szkół nr 3.

Zwycięzcy otrzymali programy multimedialne i książki, a autorka reportażu opisującego zakupy w Mini-Malu dodatkowo została obdarowana wielkim... koszem makaronu. (dc)

Ekologiczny laur

Liderem Polskiej Ekologii została w 2004 roku firma z Jastrzębia. Tytuł ten minister środowiska przyznał Przedsiębiorstwu Gospodarki Wodnej i Rekultywacji SA za system retencyjno-dozujący „Olza”, chroniący rzeki zlewni Odry i Wisty przed nadmiernym zanieczyszczeniem przez słone wody pochodzące z zakładów górniczych Rybnickiego Okręgu Przemysłowego.

Kolektorem „Olza” odprowadzane są oczyszczone wody z pięciu kopalń należących do Jastrzębskiej Spółki Węglowej SA i trzech kopalń wchodzących w skład Kompanii Węglowej SA, które ściśle współpracowały z PGWiR przy dokończeniu zaniechanej w latach 80. inwestycji. W marcu ubiegłego roku – po trwającej kilka lat modernizacji – oddano do użytku nowoczesny system o długości ponad 100 kilometrów. Tworzą go osadniki, pompownie przerzucające wody z osadników do kolektora zbiorczego, zbiorniki retencyjne, rurociągi, system monitoringowy oraz instalacja zrzutowa. Ten ostatni odcinek zasługuje na szczególne zainteresowanie, gdyż zastosowano na nim niezwykle ciekawe rozwiązanie – słone wody wprowadzane są do Odry poprzez 51 wbudowanych w dno rzeki dyfuzorów, co pozwala na szybkie wymieszanie się wód. Dzięki precyzyjnemu dozowaniu Odra – mimo iż musi wchłonąć około 30 tysięcy metrów sześciennych słonych wód na dobę – utrzymywana jest w dawnej pierwszej klasie czystości. Gdy poziom wód rzeki jest zbyt niski, zrzut kopalnianych wód jest ograniczany, a zbiorniki retencyjne opróżniane są dopiero wtedy, gdy chłonność rzeki na jony chlorkowe i siarczanowe zwiększa się. Tak skuteczne sterowanie zawartością odprowadzanych wód jest możliwe dzięki stałemu internetowemu monitoringowi zasolenia Odry oraz Olzy – zarówno na terenie Polski, jak i Czech. Ciągłymi pomiarami objęte są także wody zgromadzone we wszystkich osadnikach i zbiornikach retencyjnych.

kaja

Nagroda za odwagę



Grzegorz Sobieraj (z lewej) wykazał się wielką odwagą (fot. Robert Cebula)

Grzegorz Sobieraj, który z zadymionego i płonącego mieszkania uratował troje dzieci, odebrał z rąk prezydenta miasta **Mariana Janeckiego** kwiaty oraz nagrodę książkową.

Przypomnijmy, że 20 stycznia w jednym z wieżowców przy ul. Zielonej wybuchł pożar. Ogień pojawił się tuż przed godziną piątą nad ranem w mieszkaniu na drugim

piętrze, gdzie przebywało troje dzieci. Tylko dzięki natychmiastowej reakcji pana Grzegorza nie doszło do tragedii.

– Jak co dzień żona obudziła mnie do pracy. Powiedziała, że w bloku chyba coś się pali, bo w łazience unosi się nieprzyjemny zapach. Wybiegłem na zewnątrz i zobaczyłem, że z mieszkania kilka pięter niżej wydobywa się dym – opowiada mężczyzna.

Staż pożarna była już w drodze, ale pan Grzegorz nie chciał czekać bezczynnie na dalszy rozwój wypadków. Postanowił wyważyć drzwi. Jak mówi, w sytuacji, kiedy zagrożone jest czyjeś życie, trzeba działać błyskawicznie, nie myśli się wtedy o strachu. Głośne trzaski obudziły 16-letniego Przemka, najstarszego z trójki znajdującego się w środku rodzeństwa. 12-letnia Paulina i 11-letni Paweł wystraszeni stali przy oknie.

– Mieszkanie było już tak zadymione, że właściwie nic nie było widać. Poszedłem najpierw po jedno dziecko, potem wróciłem i pomogłem wydostać się drugiemu – tłumaczy pan Grzegorz. Podkreśla, że nie czuje się bohaterem. – Zrobiłem to, co do mnie należało. Jestem nawet trochę zawstydzony tym, że wokół mojej osoby zrobiło się tyle szumu – mówi.

Zaraz potem przyjechała straż pożarna i ugasiła ogień.

Zdaniem prezydenta miasta **Mariana Janeckiego** nie jest wykluczone, że ta interwencja uratowała komuś życie. Dlatego taka postawa powinna być stawiana za wzór innym mieszkańcom. Gratulacje i podziękowania panu Grzegorzowi przekazali również komendant Policji **Kazimierz Satława** oraz komendant Straży Miejskiej **Dariusz Kamiński**.

– Pan Grzegorz jest żywym przykładem na to, że w naszym społeczeństwie nie ma znieczulicy i jednak można liczyć na pomoc wrażliwych ludzi – uważa komendant **Kazimierz Satława**. (KW)

Pokaz mody

Wykonane przez młodych artystów niedzienne stroje można było zobaczyć podczas pokazu mody „Kreacja 2005”, jaki miał miejsce w Górnicy Centrum Kultury. Imprezę zorganizowali uczniowie Zespołu Szkół nr 4 oraz Agencja Modelek, Modeli i Promocji Mody „Martino Models”.

– To już czwarta tego typu impreza i muszę powiedzieć, że mamy powody do zadowolenia, bo każda następna cieszy się jeszcze większym zainteresowaniem wśród mieszkańców. Zawsze jest pełna sala widzów. Na pierwszy pokaz przyszło tyle ludzi, że trzeba było dostawiać krzesła, teraz też zabrakło miejsc siedzących i część osób musiała stać na schodach. To dobra okazja do tego, żeby uczniowie mogli się pokazać i pochwalić swoim talentem – tłumaczy **Grzegorz Topol**, dyrektor Zespołu Szkół nr 4.

Na początek zgromadzonej publiczności zaprezentowana została kolekcja mody papierowej, którą przygotowały uczennice pierwszej klasy Liceum Kreowania Ubioru.

Po nich kolekcję białą pokazały dziewczyny drugiej klasy. Wśród kilkudziesięciu strojów można było podziwiać zarówno spódnice przypominające jeża, papierowe suknie wieczorowe, jak i wiele innych nietuzinkowych ubrań.

– Przygotowania do pokazu trwały dwa miesiące. Na zajęciach zadałem temat, ale nad ostatecznym kształtem strojów młodzież pracowała w domu, więc taki a nie inny efekt końcowy to wyłącznie jej zasługa. Ja sam poziom kolekcji oceniam jako bardzo wysoki – zaznacza **Marcin Pastuszek**, projektant i nauczyciel, pod którego okiem pracowały uczennice.

Dyrektor **Grzegorz Topol** mówi, że jest pod dużym wrażeniem tego, co zobaczył: – Najbardziej zachwyciła mnie kolekcja biała. Mam nadzieję, że w przyszłości wymyślane i szyte przez nasze uczennice stroje będą stanowiły konkurencję dla znanych projektantów mody. To takie moje małe marzenie – dodaje dyrektor.

Gościem specjalnym pokazu mody „Kreacja 2005” była **Joanna Gołąb** z Rudy Śląskiej. Absolwentka krakowskiej Szkoły

Artystycznego Projektowania Ubioru zaprezentowała swoją kolekcję dyplomową pt. „Tańczący Matisse”.

Na kolejną imprezę uczniowie Zespołu Szkół nr 4 zapraszają już 4 czerwca. Tym razem będzie można zobaczyć stroje wykonane ze wszystkiego prócz tkaniny i papieru oraz kreacje nawiązujące do lat siedemdziesiątych. (KW)



Jedna z prezentowanych kreacji

Wizyta samorządowców z Bośni i Hercegowiny



Samorządowcy z Bośni i Hercegowiny odwiedzili Jastrzębie Zdrój (fot. Rafał Stelmachonek)

W czwartek 24 lutego w Jastrzębiu Zdroju gościli samorządowcy z Bośni i Hercegowiny. Przyjazd zorganizowany został z inicjatywy Amerykańskiej Agencji Rozwoju Międzynarodowego (USAiD). 15-osobowa delegacja spotkała się z prezydentem miasta **Marianem Janeckim** oraz skarbnikiem **Anną Stawiarską**.

– W piśmie, które do nas wpłynęło, przeczytaliśmy, iż goście chcą poznać doświadczenia najszybciej rozwijających się jednostek samorządu terytorialnego w Polsce – wyjaśnia prezydent **Marian Janecki**. – Takie stanowisko odbieramy jako wyraz uznania

naszych działań przez środowiska zupełnie od nas niezależne.

Podczas dwugodzinnej wizyty w Urzędzie Miasta dyskutowano m.in. na temat wieloletniego planu inwestycyjnego Jastrzębia Zdroju. Gości szczególnie interesowały kwestie związane z projektowaniem budżetu miasta, prognozowaniem przychodów i rozchodów oraz przestrzeganiem równowagi budżetowej. Omówiono też sprawę konsultacji społecznych przy tworzeniu budżetu.

Samorządowcy z Bośni i Hercegowiny zwiedzili również Jastrzębski Zakład Wodociągów i Kanalizacji oraz z krótką wizytą gościli na sesji Rady Miasta. (kw)

Nie będzie rozbudowy cmentarza

Wydział Architektury opracował aktualizację studium uwarunkowań i kierunków zagospodarowania przestrzennego Miasta Jastrzębia Zdroju. Ponieważ nowelizacja wzbudziła szereg kontrowersji wśród mieszkańców dzielnicy Ruptawa, ostatecznie zrezygnowano z propozycji rozbudowy cmentarza komunalnego przy ul. Okrzei.

– Z analiz przeprowadzonych podczas prac nad studium wynikało, że istnieje konieczność poszukania terenów pod nowe miejsca grzebalne. Każdego roku przybywa grobów, a teren istniejącego cmentarza jest trudny do zagospodarowania. Od strony północnej otoczony jest bowiem ciekami wodnymi, co uniemożliwia jego dalszą rozbudowę. Dlatego w opracowanym i wyłożonym do publicznego wglądu projekcie studium zaproponowano rozszerzenie cmentarza w Ruptawie w kierunku południowo-wschodnim – wyjaśnia **Barbara Mirecka**, naczelnik Wydziału Architektury.

Dokument przewidywał dodatkową rezerwację na potrzeby komunalnej nekropolii przy ulicy Okrzei około 3 ha terenu położonego po drugiej stronie ulicy Młyńskiej. Od 15 listopada do 24 grudnia ub. roku

jastrzębianie mieli czas na zapoznanie się z proponowanymi przez urbanistów zmianami, natomiast do 17 stycznia można było zgłaszać swoje zastrzeżenia. Urzędnicy rozpatrzyli już wszystkie złożone w tej kwestii pisma.

– Nowelizacja planu przestrzennego zagospodarowania wzbudziła spore emocje wśród mieszkańców dzielnicy Ruptawa. Zgodnie z ustawowym wymogiem, już w połowie grudnia w magistracie odbyła się publiczna dyskusja nad rozwiązaniami przyjętymi w projekcie. Przeprowadziliśmy szerokie konsultacje społeczne – tłumaczy **Barbara Mirecka**.

W sumie wpłynęło około 40 uwag mieszkańców. Te, które rozpatrzone zostały pozytywnie, skutkują stosowną poprawką tekstu i rysunku.

– I tak podjęto decyzję, że cmentarz komunalny przy ul. Okrzei nie będzie rozbudowywany poza ul. Młyńską w kierunku wschodnim. W interesie całego miasta leżało pozytywne rozwiązanie problemu, dlatego wycofaliśmy się z tego zapisu – podsumowuje prezydent miasta **Marian Janecki**. (kw)

Sport w pigułce

Daniel Pliński, środkowy bloku Jastrzębskiego Węgla, znalazł się w szerokiej kadrze reprezentacji Polski w siatkówce, powołanej na tegoroczne rozgrywki Ligi Światowej przez nowego selekcjonera **Raula Lozano**. To jedyny zawodnik aktualnych mistrzów kraju w drużynie narodowej.

...

Drużyna „Młodzików” Jastrzębskiego Klubu Hokejowego „Czarne Jastrzębie” uczestniczyć będzie w turnieju barażowym o finał mistrzostw Polski. Młodzi hokeiści zajęli szóste miejsce w grupie, a to dało im prawo startu w meczach barażowych. Turniej z udziałem naszej drużyny oraz ekip z Tychów, Sanoka i Torunia rozpocznie się 18 marca w Tychach. Zwycięzca turnieju weźmie udział w finałach mistrzostw Polski, które w tym roku odbędą się w Krynicy.

...

Drużyna Nordica Sports zdobyła Puchar Śląska w futsalu. W turnieju, w którym wystartowało 36 drużyn z województwa śląskiego jastrzębianie pokonali Urząd Miasta Zabrze 4:1.

Miejską Ligę Piłki Halowej reprezentowały cztery drużyny: Piekarnia Jedynak Osiedle Barbary, Nordica Sport, Inter Meteor oraz Diament. Wszystkie nasze drużyny zakwalifikowały się do fazy ćwierćfinałowej. Do finału, który odbył się w Gliwicach oprócz Nordicy awansował też Diament.

...

Drużyna Chopki Reaktywacja wygrała trzeci turniej piłkarskich kibiców Hoolik '2005 rozegrany w hali widowiskowo-sportowej. W finale zespół Chopków pokonał 1:0 Meteora. Trzecią lokatę zajął zespół Wiejska, który dopiero w rzutach karnych okazał się lepszy od Zawiszy Bydgoszcz. W turnieju wystartowało 12 zespołów z Jastrzębia Zdroju, Radlina, Bydgoszczy i Kędzierzyna-Koźla.

...

Mistrzem Jastrzębia Zdroju w piłce halowej w kategorii szkół ponadgimnazjalnych w roku szkolnym 2004/2005 została drużyna Zespołu Szkół nr 1. W meczu finałowym uczniowie „jedyńki” pokonali Zespół Szkół nr 5 1:0. Trzecie miejsce przypadło Zespołowi Szkół nr 6.

Królem strzelców mistrzostw zorganizowanych przez Miejski Ośrodek Sportu i Rekreacji został **Kamil Stachera** reprezentujący Zespół Szkół nr 1.

Awans do półfinału

Duży sukces odniósł szczypiornistki Międzyszkolnego Klubu Sportowego Jastrzębie. Zespół prowadzony przez trenera **Bogdana Sroczyńskiego** awansował do półfinału mistrzostw Polski juniorek.

Siódemka MKS zajęła drugie miejsce w ćwierćfinałowym turnieju rozegranym w Krapkowicach. W swoim pierwszym występie nasze szczypiornistki przegrały z faworytem imprezy KKS Kielce 19:23 (8:12). W drugim meczu pokonały gospodynie turnieju Otmęt Krapkowice 24:20 (9:7). Przed ostatnim występem jastrzębskiej drużyny wiadomo było, że do awansu wystarczy jej remis z Zagłębiem Lubin. Tymczasem jeszcze na 30 sekund przed końcem spotkania jastrzębianki przegrywały różnicą dwóch bramek. W końcówce dwukrotnie na listę strzelców wpisała się **Natalia Postupalska** i doprowadziła do remisu 21:21. To wystarczyło MKS do zajęcia drugiej lokaty w turnieju, premiowanej awansem do półfinału.

*– Jest to bardzo cenny rezultat. Rozgrywki juniorek organizowane są dla dziewcząt urodzonych w 1986 roku. Tymczasem w mojej drużynie tylko dwie zawodniczki kończą w tym roku 19 lat, pozostałe są o dwa-trzy lata młodsze. Najskuteczniejsza w zespole podczas ćwierćfinałowego turnieju **Dominika Samson** w tym roku skończy 16 lat. Nie przeszkodziło jej to w zdobyciu w trzech meczach 22 goli – mówi trener **Bogdan Sroczyński**.*

Drużyna MKS występowała w składzie: **Anna Morawiec, Dominika Samson, Grażyna Cichoń, Aneta Polińska, Natalia Postupalska, Agnieszka Wrzask, Justyna Lach, Aleksandra Kwiatkowska, Marta Oleszczuk, Justyna Kot, Agata Kozyra i Aleksandra Kąkol**.

Turniej półfinałowy z udziałem MKS Jastrzębie odbędzie się w dniach 18-20 marca w Kwidzynie. Być może szczypiornistki zaskoczą nas jeszcze bardziej. (pk)

Mistrzowska przygoda



Siatkarze, niestety, wypadli z Ligi Mistrzów

Na etapie ćwierćfinałów zakończyły się występy siatkarzy Jastrzębskiego Węgla w Lidze Mistrzów. Drużynę trenera **Igora Prielożnego** z dalszych rozgrywek wyeliminował belgijski zespół **Noliko Maaseik**.

Trudno jednoznacznie ocenić osiągnięcia naszej drużyny w rozgrywkach siatkarskiej Ligi Mistrzów. Z jednej strony ekipa z Boryni bez większych problemów przeszła przez fazę grupową tych rozgrywek, z drugiej w ćwierćfinałowych pojedynkach z zespołem z Maaseik praktycznie nie podjęła walki. Tymczasem nadzieje wśród kibiców były duże. Wydawało się, że Belgowie są do przejścia. Nie brakowało takich, którzy widzieli jastrzębian w finałowym turnieju w Salonikach. Niestety rzeczywistość okazała się brutalna. W dwóch meczach z Noliko zawodnikom Jastrzębskiego Węgla udało się „ugrać” zaledwie jednego seta i to w momencie, kiedy losy awansu były już rozstrzygnięte.

Z pewnością start w europejskich rozgrywkach był dla klubu sukcesem organizacyjnym. Wybór katowickiego „Spodka”, jako miejsca rozgrywania spotkań w Lidze Mistrzów, okazał się strzałem w „dziesiątkę”. Klub zadbał o kibiców. Ceny biletów nie były wygórowane, a w dodatku każdy nabywca karty wstępu na mecz był uprawniony do darmowego przejazdu z Jastrzębia Zdroju do Katowic autokarami wynajętymi przez działaczy Jastrzębskiego Węgla.

Frekwencja rosła z meczu na mecz. W efekcie podczas spotkania z Noliko na trybunach „Spodka” zasiadło blisko sześć tysięcy kibiców. To na pewno duże osiągnięcie organizacyjne.

Tym bardziej, jeżeli weźmie się pod uwagę fakt, że każde spotkanie było bezpośrednio transmitowane w telewizji. Mecze miały też świetną oprawę. Jedynym zgrzytem była pomyłka spikera, który przed konfrontacją z Lewskim Sofia wchodzących na boisko siatkarzy Jastrzębskiego Węgla przywitał słowami: „Przed nami zespół Polskiej Energii Sosnowiec!”. Trudno mu się jednak dziwić, bowiem na co dzień prowadzi konferansjerkę podczas meczów tej drużyny.

Czy również optymistycznie można ocenić

udział Jastrzębskiego Węgla w Lidze Mistrzów pod względem sportowym? Z pewnością siatkarze nie muszą się wstydzić swojej gry. Początek był trudny. Trzeba przy tym pamiętać, że dla większości zawodników był to debiut na międzynarodowej arenie. Przełomowym momentem był pierwszy mecz z Panathinaikosem Ateny. Wygrana z mistrzem Grecji dała wiarę, że również pozostali grupowi rywale naszego zespołu są do pokonania. Zwycięstwo to zapoczątkowało serię kolejnych. Wyższość naszego zespołu musiały kolejno uznać ekipy Lewskiego Sofii, Vojvodiny Nowy Sad i Aon HotVolleys Wiedeń. Jedynie w Atenach nasi siatkarze ulegli drużynie Dawida Murka. W efekcie jastrzębianie zajęli drugie miejsce w końcowej tabeli grupy eliminacyjnej i uzyskali prawo gry w ćwierćfinale. Po losowaniu, które odbyło się w Wiedniu, w klubie zapanował optymizm. Noliko znalazło się w gronie dwunastu najlepszych drużyn Europy niejako kuchennymi drzwiami. Belgowie zajęli w swojej grupie dopiero czwartą lokatę i decyzji władz CEV, która organizację Final Four powierzyła Arisowi Saloniki, zawdzięczają awans do dalszej fazy rozgrywek. Trzeba

Jastrzębski Węgiel w Lidze Mistrzów:

3.11.2004	Aon Hot Volleys Wiedeń – Jastrzębski Węgiel 3:1 (25:19, 25:19, 20:25, 25:20)
9.11.2004	Jastrzębski Węgiel – Vojvodina Nowy Sad 0:3 (24:26, 36:38, 16:25)
16.11.2004	Lewski Sofia – Jastrzębski Węgiel 0:3 (23:25, 11:25, 20:25)
30.11.2004	Jastrzębski Węgiel – Panathinaikos Ateny 3:1 (23:25, 25:21, 25:20, 25:17)
8.12.2004	Panathinaikos Ateny – Jastrzębski Węgiel 3:1 (25:20, 25:23, 29:31, 25:19)
5.01.2005	Jastrzębski Węgiel – Lewski Sofia 3:0 (25:22, 25:16, 25:19)
12.01.2005	Vojvodina Nowy Sad – Jastrzębski Węgiel 0:3 (15:25, 19:25, 22:25)
19.01.2005	Jastrzębski Węgiel – Aon HotVolleys Wiedeń 3:0 (25:15, 25:19, 25:22)

¼ finału:

9.02.2005	Jastrzębski Węgiel – Noliko Maaseik 0:3 (21:25, 21:25, 19:25)
14.02.2005	Noliko Maaseik – Jastrzębski Węgiel 3:1 (25:20, 20:25, 25:20, 25:18)

przyznać, że swoją szansę wykorzystali. Już w pierwszym meczu pozbawili nas jakichkolwiek złudzeń. Pewnie przeszli do półfinału. A nam pozostały wspomnienia. (pk)

Współpraca samorządu z organizacjami pozarządowymi

Na podstawie Ustawy z 24 kwietnia 2003 roku o działalności pożytku publicznego i o wolontariacie administracja publiczna została zobowiązana do współpracy ze wszystkimi organizacjami pozarządowymi. Samorządy realizują zadania we współpracy z tymi podmiotami odpowiednio do terytorialnego zakresu swego działania. Oznacza to, że gmina nie może wspierać działalności organizacji pozarządowej, która nie realizuje zadań publicznych na jej terenie.

Współpraca administracji i organizacji pozarządowych odbywa się na zasadach: pomocniczości, suwerenności stron, partnerstwa, efektywności, uczciwej konkurencji oraz jawności. Do jej pozafinansowych form zalicza się wzajemne informowanie się o planowanych kierunkach działalności przez organy administracji publicznej i zainteresowane organizacje, konsultowanie projektów aktów prawnych w dziedzinach dotyczących działalności statutowej pożytku publicznego organizacji pozarządowych, jak również tworzenie wspólnych zespołów doradczych i inicjatywnych.

– Inną formą współpracy jest zlecenie organizacjom pozarządowym realizacji zadań publicznych, co nierozdzielnie wiąże się z przekazaniem środków finansowych na ich realizację. Zlecenie takie może nastąpić w formie wspierania wykonania zadania publicznego z częściowym dofinansowaniem jego realizacji, bądź powierzenia wykonania zadania publicznego wraz z udzieleniem dotacji – wyjaśnia Irena Kowalska.

Zlecenie realizacji zadania publicznego musi poprzedzić otwarty konkurs ofert. Mogą do niego przystąpić nie tylko wszystkie podmioty prowadzące działalność pożytku publicznego, tj. organizacje pozarządowe i organizacje kościelne, ale także instytucje podległe organom administracji publicznej lub przez nie nadzorowane.

– Konkurs ofert jest podstawowym trybem zlecania zadań publicznych i przekazywania dotacji dla organizacji pozarządowych. Inny tryb można zastosować tylko wtedy, gdy stanowią tak odrębne przepisy – zaznacza Irena Kowalska.

dokończenie na str. 22



Pełnomocnik ds. organizacji pozarządowych
Irena Kowalska (fot. RS)

Irena Kowalska, Pełnomocnik Prezydenta Miasta ds. Organizacji Pozarządowych

Do zadań Pełnomocnika należy prowadzenie spraw związanych ze współpracą z organizacjami pozarządowymi, a w szczególności:

- współpraca z organizacjami pozarządowymi oraz instytucjami wspierającymi działalność organizacji pozarządowych,
- prowadzenie bazy danych o organizacjach pozarządowych, działających na terenie Jastrzębia Zdroju oraz współpracujących z miastem,
- prowadzenie całości spraw związanych z przyjmowaniem oraz analizowaniem ofert składanych przez organizacje pozarządowe, dotyczących planowanej realizacji zadań własnych gminy i zleconych,
- powiadamianie organizacji pozarządowych o odmowie przyznania dotacji ze względów formalnych,
- promowanie działalności organizacji pozarządowych w środkach masowego przekazu,
- opracowanie projektów rocznego programu współpracy miasta Jastrzębie Zdrój z organizacjami pozarządowymi,
- prowadzenie monitoringu źródeł pozyskiwania środków zewnętrznych i informowanie organizacji pozarządowych o takich możliwościach,
- prowadzenie bieżącej konsultacji z organizacjami pozarządowymi, dotyczącej współpracy z miastem oraz aktów normatywnych z zakresu działalności organizacji pozarządowych,
- organizowanie zespołów o charakterze doradczo-inicjatywnym, złożonych z przedstawicieli organizacji pozarządowych,
- nadzór nad stowarzyszeniami,
- ewidencja stowarzyszeń sportowych, które nie prowadzą działalności gospodarczej,
- koordynowanie organizowanych przez Wydział Urzędu konkursów na realizację zadań miasta przez organizacje pozarządowe.

Biuro Pełnomocnika mieści się w budynku C Urzędu Miasta, pokój 921, tel. (32) 4785135.

Organizacja pozarządowa

Organizacją pozarządową jest każda instytucja, a więc zarówno osoba prawna, jak i jednostka nieposiadająca osobowości prawnej, utworzona na podstawie ustaw, która nie jest jednostką sektora finansów publicznych oraz która działa w celu innym niż osiągnięcie zysku. Organizacją pozarządową jest więc m.in. każde stowarzyszenie, fundacja, partia polityczna, związek zawodowy, organizacja pracodawców, samorząd zawodowy. Należy pamiętać, że nie zostały uznane za organizacje pozarządowe osoby prawne i jednostki organizacyjne kościelne.

Działalność pożytku publicznego

Działalnością pożytku publicznego jest działalność użyteczna społecznie, prowadzona w określonej sferze zadań publicznych przez organizacje pozarządowe i inne podmioty wymienione w ustawie. Niezmiennie istotne jest, że określona w statucie działalność pożytku publicznego nie jest działalnością gospodarczą i może być prowadzona jako działalność nieodpłatna lub jako działalność odpłatna.

dokończenie ze str. 21

Administracja publiczna ma obowiązek ogłosić konkurs ofert z co najmniej trzydziestodniowym wyprzedzeniem. Ogłoszenie, w zależności od zadania, powinno być zamieszczone w Biuletynie Informacji Publicznej, dzienniku o zasięgu lokalnym lub ogólnopolskim, jak również w siedzibie organu na tablicy ogłoszeń.

Organizacje pozarządowe oraz inne podmioty biorące udział w konkursie ofert muszą przygotować swoje oferty zgodnie ze wzorem opracowanym przez Ministerstwo Gospodarki, Pracy i Polityki Społecznej.

– Formularz przygotowany przez Ministerstwo wymaga szczegółowych informacji, co może sprawić trudność podczas jego wypełniania. Przede wszystkim będzie to dotyczyło małych projektów i mniej doświadczonych organizacji – uważa pełnomocnik.

Po dokonaniu wyboru określonej oferty organ administracji publicznej podpisuje umowę, na mocy której organizacja zobowiązuje się do realizacji zadania w zakresie i na zasadach określonych w umowie, zaś organ administracji publicznej do przekazania środków w formie dotacji na jego realizację. Umowa o powierzenie zadania może być zawarta na czas realizacji zadania lub na czas określony, nieprzekraczający trzech lat.

– Zarówno umowa o powierzenie, jak i umowa o wsparcie zadania muszą mieć formę pisemną. Co więcej, zadanie nie może być realizowane przez podmiot nie będący stroną umowy. Chodzi o to, aby uniknąć sytuacji, w której organizacja wygrywająca konkurs, po uzyskaniu

dotacji przekazuje realizację zadania na przykład prywatnej firmie. Możliwe jest natomiast wykonanie określonej części zadania przez podwykonawcę – tłumaczy **Irena Kowalska**.

Ustawa o działalności pożytku publicznego i o wolontariacie wprowadziła nową kategorię organizacji pozarządowych, czyli organizację pożytku publicznego. Zanim jednak organizacja zdecyduje się ubiegać o ten status, powinna rozważyć, czy rzeczywiście jest tego typu instytucją, a co za tym idzie, czy sprosta wymaganiom formalnym.

– Wśród korzyści, jakie przynosi status pożytku publicznego można wymienić zwolnienie z niektórych podatków i opłat, możliwość nabywania i korzystania na preferencyjnych warunkach z nieruchomości należących do Skarbu Państwa i jednostek samorządu terytorialnego oraz prawo do zatrudniania poborowych odbywających służbę zastępczą. Dodatkowo organizacje takie mają ułatwiony dostęp do publicznego radia i telewizji, a także możliwość otrzymywania jedynoprocenowych odpisów podatkowych, przekazywanych przez obywateli – wylicza **Irena Kowalska**.

Organizacje pożytku publicznego mają obowiązek sporządzania i ogłaszania rocznego merytorycznego i finansowego sprawozdania z działalności. Podlegają też nadzorowi ministra gospodarki, pracy i polityki społecznej nad prawidłowym korzystaniem z uprawnień określonych w ustawie.

– Organizacja pozarządowa ubiegająca się o status organizacji pożytku publicznego musi prowadzić działalność statutową. Z przepisu tego można

wyciągnąć wniosek, że statusu pożytku publicznego nie mogą uzyskać nowo powstające organizacje, ponieważ nie wykazały się jeszcze żadną konkretną działalnością. Odnosi się to również do organizacji już od jakiegoś czasu istniejących, które obecnie pozostają w uśpieniu i de facto nie prowadzą żadnej działalności. Decydujące jest bowiem prowadzenie działalności, a nie samo istnienie organizacji. Wymóg prowadzenia działalności nie jest jednak w ustawie opisany szczególnie precyzyjnie, a co za tym idzie – być może w niektórych sądach wnioski nowopowstałych organizacji mogą być rozpatrywane pozytywnie – zaznacza pełnomocnik.

Działalność statutowa organizacji ubiegającej się o status organizacji pożytku publicznego musi w całości zawierać się w sferze zadań publicznych. W celu rejestracji należy złożyć wniosek do właściwego sądu rejestrowego, przy czym organizacje już wpisane do Krajowego Rejestru Sądowego powinny złożyć wniosek na formularzu KRS-Z20 wraz z załącznikiem KRS-W-OPP, natomiast organizacje po raz pierwszy rejestrowane w KRS mają obowiązek złożyć wniosek o rejestrację w KRS na formularzu KRS-W20 oraz załącznik KRS-W-OPP. Dla organizacji w normalnych warunkach niepodlegających rejestracji w KRS, np. organizacji kościelnych, czy stowarzyszeń sportowych, utworzono formularz wniosku KRS-W21, składany wraz z załącznikiem KRS-W-OPP. Do formularza należy dołączyć statut, odpowiednie uchwały i oświadczenia. Wniosek można znaleźć w Internecie, bądź pobrać w wydziale merytorycznym Urzędu. (kw)

Według rocznego programu współpracy z organizacjami pozarządowymi za najważniejsze do udzielenia wsparcia finansowego uznaje się:

1. Upowszechnianie sportu masowego przez zwiększenie uczestnictwa dzieci i młodzieży w dyscyplinach sportowych, troskę o prawidłowy rozwój fizyczny młodego pokolenia, współzawodnictwo sportowe dzieci i młodzieży, upowszechnianie czynnego wypoczynku dzieci i młodzieży oraz atutów krajoznawczych miasta i okolicy.
2. Promocję kultury i tradycji regionalnych, upowszechnianie kultury i sztuki twórców profesjonalnych i amatorów, propagowanie muzyki orkiestralnej.
3. Ochronę i konserwację zabytków wpisanych w rejestr zabytków, nie będących własnością miasta.
4. Organizację wypoczynku letniego i zimowego dla dzieci z rodzin najuboższych, wspieranie rodzin i osób w trudnej sytuacji życiowej, dożywianie dzieci i młodzieży, pomoc rodzinie.
5. Wspomaganie techniczne, szkoleniowe i informacyjne w zakresie aktywnych form walki z bezrobociem oraz informacji gospodarczej.
6. Wspieranie działań na rzecz osób, rodzin i grup zagrożonych patologią społeczną.

Z wielkim smutkiem żegnamy

Gertrudę Sitek

Radną Rady Miasta Jastrzębie Zdrój,
pierwszego redaktora naczelnego gazety „Jastrząb”,
członkinię Światowego Związku Żołnierzy AK,
osobę zaangażowaną w pracę na rzecz społeczności lokalnej,
otwartą na problemy innych ludzi

Rodzinie i Bliskim Zmarłej

wyrazy głębokiego współczucia

składa

Marian Janecki
Prezydent Miasta

Z żalem zawiadamiam, że dnia
26 lutego 2005 roku
zmarła

GERTRUDA SITEK

Radna Rady Miasta Jastrzębie Zdrój
kadencji 1990-94 i 1994-98

pierwszy redaktor naczelny
Gazety Samorządowej „JASTRZĄB”

Człowiek wielkiej prawości, kultury i życzliwości

Rodzinie Zmarłej wyrazy głębokiego współczucia

składa

Wojciech Frank
Przewodniczący Rady Miasta

Wyrazy współczucia
rodzinie Zmarłej

Pani Gertrudy Sitek

członkini Światowego Związku Żołnierzy Armii Krajowej, członka
Rady ds. Kombatantów przy Prezydencie Miasta, niezłomnej
działaczki społecznej i samorządowej

składają:

Zarząd Koła Związku Kombatantów Rzeczypospolitej Polskiej
i Byłych Więźniów Politycznych w Jastrzębiu Zdroju, Zarząd Koła
Miejskiego Związku Sybiraków, członkowie Związku Byłych Więźniów
Politycznych Hitlerowskich Więzień i Obozów Koncentracyjnych
oraz członkowie Rady ds. Kombatantów

Wyrazy współczucia Rodzinie Zmarłej

Pani Janiny Ziółkowskiej

wieloletniej sekretarki
Zarządu Koła Związku Kombatantów Rzeczypospolitej
Polskiej i Byłych Więźniów Politycznych w Jastrzębiu Zdroju

składają Członkowie i Zarząd Koła

Dalszy ciąg komunikatu dot. zeznań podatkowych za 2004 rok

Załączniki do zeznań podatkowych

– **Załącznik PIT/B** stanowiący informację o wysokości dochodu lub straty z pozarolniczej działalności gospodarczej osiągniętych w roku podatkowym 2004. W przypadku małżonków wnoszących o łączne opodatkowanie dochodów, jak i małżonków rozliczających się indywidualnie, załącznik PIT/B wypełnia odrębnie każdy z małżonków. Formularz ten stanowi załącznik zarówno do zeznania PIT-36, jak i nowego PIT-36L jedynie w sytuacji, gdy liczba odpowiednich pozycji zeznania jest niewystarczająca.

– **Załącznik PIT/D** załącza się do zeznania PIT-37 lub PIT-36. Składają go osoby dokonujące odliczeń od dochodu lub od podatku z tytułu wydatków mieszkaniowych (w tym odsetek od kredytów mieszkaniowych). Małżonkowie, z wyjątkiem małżonków, w stosunku do których sąd orzekł separację – zarówno wnoszący o łączne opodatkowanie dochodów, jak i małżonkowie rozliczający się indywidualnie – składają jeden załącznik PIT/D.

Małżonkowie rozliczający się indywidualnie i dokonujący odliczeń z tytułu wydatków mieszkaniowych, załącznik PIT/D dołączają do zeznania jednego z małżonków, podając w zeznaniu drugiego małżonka: NIP, nazwisko i imię małżonka oraz urząd skarbowy, do którego został złożony załącznik PIT/D.

– **PIT-2K** – oświadczenie o wysokości wydatków związanych z inwestycją służącą zaspokojeniu potrzeb mieszkaniowych składane przez osoby korzystające z nowej ulgi na inwestycje budowlane (obowiązującej od 2002 roku). Obowiązek złożenia tego oświadczenia ciąży na podatnikach, którzy dokonują odliczeń wydatków poniesionych na spłatę odsetek od kredytów (pożyczek) mieszkaniowych na podstawie art. 26b ust. 1 ustawy o podatku dochodowym od osób fizycznych. Oświadczenie to należy dołączyć do zeznania podatkowego składanego za rok, w którym podatnik po raz pierwszy dokonuje przedmiotowych odliczeń. Małżonkowie rozliczający się indywidualnie oraz małżonkowie wnoszący o łączne opodatkowanie dochodów składają jedno oświadczenie, podając w nim dane identyfikacyjne obojga małżonków. Formularz PIT-2K należy dołączyć do tego samego zeznania podatkowego, przy którym został złożony załącznik PIT/D.

– **Załącznik PIT/M** dołącza się do zeznania PIT-36. Stanowi on informację o dochodach małoletnich dzieci, podlegających łącznemu opodatkowaniu z dochodami rodziców. Każdy z podatników bez względu na sposób opodatkowania (indywidualnie, wspólnie z małżonkiem albo w sposób przewidziany dla osób samotnie wychowujących dzieci) jest obowiązany odrębnie wypełnić załącznik PIT/M.

dokończenie na str. 24

dokończenie ze str. 23

– **Załącznik PIT/O** dołącza się do zeznania PIT-37 lub PIT-36. Składają go osoby dokonujące odliczeń od dochodu (przychodu) np.: z tytułu darowizn, wydatków na cele rehabilitacyjne, zwrotu nienależnie pobranych świadczeń lub od podatku np. z tytułu kontynuowanej na zasadzie praw nabytych ulgi uczniowskiej lub ulgi inwestycyjnej z wyjątkiem odliczeń wydatków mieszkaniowych.

Małżonkowie wnoszący o łączne opodatkowanie dochodów składają tylko jeden załącznik PIT/O, w którym odpowiednio w kolumnach „podatnik” lub „małżonek” wykazują odliczenia w zależności który z małżonków korzysta z odliczeń. Jeżeli małżonkowie opodatkowują swoje dochody indywidualnie załącznik PIT/O wypełnia i dołącza do swojego zeznania małżonek korzystający z odliczeń.

– **Załącznik PIT/Z** – stanowi informację o wysokości osiągniętego dochodu (poniesionej straty) w roku podatkowym z pozarolniczej działalności gospodarczej, prowadzonej przez podatników korzystających ze zwolnienia (tzw. kredytu podatkowego) na podstawie art. 44 ust. 7a ustawy o podatku dochodowym od osób fizycznych. Formularz ten jest nowym załącznikiem do zeznań PIT-36 i PIT-36L.

Uwaga ! Podatnicy składający za rok 2004 zeznania PIT-36 lub PIT-37, którzy w okresie od dnia 1 stycznia 2005 r. do dnia złożenia zeznania, nie później jednak niż do dnia 2 maja 2005 r., dokonali wpłaty na rzecz organizacji pożytku publicznego, mogą odliczyć od podatku kwotę dokonanej wpłaty, jednakże pomniejszenie to nie może przekroczyć kwoty stanowiącej 1% podatku należnego wykazanego w zeznaniu. Powyższe zmniejszenie stosuje się, jeżeli wpłata została udokumentowana dowodem wpłaty na rachunek bankowy organizacji pożytku publicznego, z którego w szczególności wynika: imię i nazwisko oraz adres wpłacającego, kwota dokonanej wpłaty, nazwa organizacji pożytku publicznego, na rzecz której dokonana została wpłata, dokonana wpłata nie została odliczona od dochodu, na podstawie art. 26 ust. 1 pkt 9 ustawy o podatku dochodowym od osób fizycznych oraz od przychodu lub podatku na

podstawie ustawy o zryczałtowanym podatku dochodowym.

Kwotę zmniejszenia podatku zaokrąglą się do pełnych dziesiątek groszy w dół.

Zgłoszenie identyfikacyjne lub aktualizacyjne (NIP-1, NIP-3)

Sprawozdanie finansowe są obowiązani dołączyć podatnicy prowadzący księgi rachunkowe. W przypadku spółek nie mających osobowości prawnej, właściwym miejscowo organem podatkowym, w którym winno być złożone sprawozdanie finansowe jest:

- organ podatkowy właściwy ze względu na adres siedziby spółki, jeżeli przynajmniej dla jednego wspólnika jest on właściwy,
- organ podatkowy właściwy dla jednego ze wspólników wedle ich wyboru, jeżeli organ podatkowy właściwy ze względu na adres spółki nie jest właściwy dla żadnego ze wspólników, a jeżeli wspólnicy nie dokonali wyboru – organ podatkowy właściwy dla wspólnika wskazanego w pierwszej kolejności w umowie spółki.

Zeznania roczne PIT-28

Podatnicy osiągający przychody opodatkowane ryczałtem od przychodów ewidencjonowanych mieli obowiązek złożyć zeznania na druku **PIT-28 do dnia 31 stycznia 2005 roku**.

Formularz zeznania **PIT-28** przeznaczony jest dla podatników, którzy w 2004 roku mieli obowiązek płacić zryczałtowany podatek dochodowy w formie ryczałtu od przychodów ewidencjonowanych, a zatem dla podatników osiągających przychody z pozarolniczej działalności gospodarczej oraz osób fizycznych osiągających przychody z najmu, podnajmu, dzierżawy, poddzierżawy lub innych umów o podobnym charakterze, jeżeli umowy te nie są zawierane w ramach prowadzonej pozarolniczej działalności gospodarczej.

Do zeznania **PIT-28**, jeżeli wystąpią określone okoliczności, załącza się:

- załącznik **PIT-28/A** stanowiący informację o przychodach podatnika z działalności prowadzonej na własne nazwisko oraz z najmu, podnajmu, dzierżawy, poddzierżawy lub innych umów o podobnym charakterze,

– załącznik **PIT-28/B** będący informacją o przychodach podatnika z działalności prowadzonej w formie spółki (spółek) osób fizycznych,

– załącznik **PIT/O** dotyczący informacji o odliczeniach od dochodu (przychodu) i od podatku w roku podatkowym,

– załącznik **PIT/D** informujący o odliczeniach wydatków mieszkaniowych w 2004 r.

Również podatnicy składający zeznania PIT-28 mogą skorzystać z odliczenia wpłaty dokonanej na rzecz organizacji pożytku publicznego, nie więcej jednak niż 1% należnego podatku. Wpłata powinna być dokonana pomiędzy 01.01.2005 r. a dniem złożenia zeznania, nie później jednak niż do dnia 31.01.2005 r. Jeżeli odliczenia dokonamy w zeznaniu PIT-28, to nie można równocześnie pomniejszyć podatku w składanych zeznaniach PIT-36 lub PIT-37 o tę kwotę.

Podatnicy prowadzący działalność opodatkowaną w formie karty podatkowej oraz duchowni opodatkowani zryczałtowanym podatkiem dochodowym od przychodów osób duchownych, obowiązani byli do złożenia do dnia 31 stycznia 2004 r.:

PIT-16A – deklaracji o wysokości składki na ubezpieczenie zdrowotne, zapłaconej i odliczonej od karty podatkowej w poszczególnych miesiącach roku podatkowego,

PIT-19A – deklaracji o wysokości składki na ubezpieczenie zdrowotne, zapłaconej i odliczonej od zryczałtowanego podatku dochodowego od przychodów osób duchownych w poszczególnych kwartałach roku podatkowego.

PAMIĘTAJMY!

Podatnicy przynajmniej jednego z podatków: VAT, dochodowego, rolnego, leśnego, od nieruchomości, podlegają **powszechnemu obowiązkowi ewidencyjnemu**. Obowiązek ten wynika z ustawy z dnia 13 października 1995 r. o zasadach ewidencji i identyfikacji podatników i płatników (tekst jednolity Dz. U. z 2004 r. Nr 269, poz. 2681).

Wraz z zeznaniem rocznym należy złożyć:

– **zgłoszenie identyfikacyjne NIP-3 lub NIP-1** – jeżeli podatnik dotychczas takiego zgłoszenia nie złożył,

– **zgłoszenie aktualizacyjne NIP-3 lub NIP-1** – jeżeli nastąpiła zmiana danych w stosunku do podanych na wcześniejszym zgłoszeniu.

Uwaga – o nadanie NIP występuje się tylko jeden raz. Podatnik może posiadać tylko jeden NIP.

Przyjmowanie zeznań podatkowych

Druki zeznań podatkowych wraz z objaśnieniami są dostępne w siedzibach urzędów skarbowych. W naszym Urzędzie można je pobrać w sali obsługi podatnika, usytuowanej na parterze budynku nr I. Tutaj można również zasięgnąć informacji dotyczących wypełniania zeznań podatkowych. Ponadto informacje na temat rozliczeń podatkowych oraz wzory wypełnionych formularzy podatkowych są zamieszczone na tablicach ogłoszeń i ściennych przeglądarkach. Obowiązujące wzory formularzy dotyczące rozliczenia za rok 2004 dostępne są również na stronie internetowej Ministerstwa Finansów pod adresem:

www.mofnet.gov.pl

Konsultacji telefonicznych udziela się pod nr **47-614-71 wew. 301**, dodatkowo dla osób nie prowadzących działalności gospodarczej także pod nr **47-614-71 wew. 336 lub 339**.

Zeznania podatkowe oraz wpłaty podatku można dokonywać za pośrednictwem urzędów pocztowych, które będą pobierać stosowne opłaty zarówno za przesyłkę zeznania, jak również za dokonaną wpłatę. Przesyłki pocztowe nie są w br. wolne od opłat pocztowych. W celach dowodowych zaleca się przysyłanie zeznań przesyłkami poleconymi ze wskazaniem jej zawartości. Dokonując zapłaty podatku, na odwrotnej stronie blankietu wpłaty należy podać tytuł wpłaty np. „Roczne rozliczenie podatku za 2004 r. – PIT-37” oraz nr NIP.

Urząd Skarbowy w Jastrzębiu Zdroju ul. 11 Listopada 13 posiada rachunek w **NBP O/ Katowice 96101012123 068832223000000**.

Zeznania podatkowe za 2004 r. przyjmowane są również w siedzibie Urzędu (sala obsługi podatnika) w poniedziałki i czwartki w godz. 7.30 – 17.00, natomiast w pozostałych dniach tygodnia w godz. od 7.30 do 15.00.

Pracownik przyjmujący zeznanie potwierdza fakt złożenia zeznania w tutejszym Urzędzie Skarbowym.

Kasa tut. Urzędu Skarbowego czynna jest w godzinach 7.30 – 12.30.

Zwrot nadpłat wynikających ze złożonych zeznań podatkowych

Zwroty nadpłaconych podatków będą dokonywane w terminie 3 miesięcy od dnia złożenia zeznania rocznego w urzędzie skarbowym. Niniejsza zasada ma zastosowanie do zeznań rzetelnych, wypełnionych zgodnie z ustalonymi wymogami i nie zawierających błędów i oczywistych pomyłek.

W przypadku złożenia zgłoszenia NIP-3 i wykazania w tym druku aktualnego osobistego rachunku bankowego, zwrot nadpłaconego podatku nastąpi na wskazany rachunek, natomiast w przypadku likwidacji osobistego rachunku bankowego lub też jego braku, zwrot nadpłaconego podatku nastąpi za pośrednictwem poczty – przekazem pocztowym na adres podatnika. Jednakże, gdy wykazana nadpłata nie przekracza kwoty 8,80 zł, podlega ona zwrotowi wyłącznie w kasie tut. Urzędu Skarbowego na pisemny wniosek podatnika. Nadpłata zwracana podatnikowi przekazem pocztowym na jego adres domowy jest pomniejszana o koszty jej zwrotu.

Informuje się ponadto, że pełny tekst komunikatu dostępny jest w siedzibie tut. Urzędu Skarbowego oraz zamieszczony na stronie internetowej pod adresem: www.isnet.katowice.pl/us/jastrzebie.htm

Naczelnik Urzędu Skarbowego
w Jastrzębiu Zdroju

OBWIESZCZENIE

Na podstawie art. 17 pkt 10 ustawy z dnia 27 marca 2003 r. o planowaniu i zagospodarowaniu przestrzennym (Dz. U. Nr 80, poz. 717 z późn. zm.) oraz uchwały Rady Miasta Jastrzębie Zdrój nr VIII/155/2003 z dnia 24 kwietnia 2003 r. zawiadamiam o wyłożeniu do publicznego wglądu projektu Miejscowego Planu Zagospodarowania Przestrzennego o symbolu roboczym R 67 – terenów przeznaczonych pod realizację zorganizowanego budownictwa mieszkaniowego w Jastrzębiu Zdroju, obejmują-

cych obszar przy ulicy Okrzei wraz z prognozą oddziaływania na środowisko, w dniach od 21.03.2005 r. do 25.04.2005 r. w siedzibie Urzędu Miasta Jastrzębie Zdrój, Wydział Architektury, al. Piłsudskiego 60, pokój 802 i 820, od poniedziałku do piątku w godz. od 12.00 do 15.00.

Dyskusja publiczna nad przyjętymi w projekcie planu miejscowego rozwiązaniami odbędzie się w dniu 25.04.2005 r. w siedzibie Urzędu Miasta Jastrzębie

Zdrój, al. Piłsudskiego 60, sala 127, o godz. 12.00. Zgodnie z art. 18 ust. 1 ustawy, każdy kto kwestionuje ustalenia przyjęte w projekcie planu miejscowego, może wnieść uwagi.

Uwagi należy składać na piśmie do Prezydenta Miasta Jastrzębie Zdrój z podaniem imienia i nazwiska lub nazwy jednostki organizacyjnej i adresu, oznaczenia nieruchomości, której uwaga dotyczy, w nieprzekraczalnym terminie do dnia 16.05.2005 r.

Plan pracy Miejskiego Ośrodka Kultury w Jastrzębiu Zdroju w marcu 2005 r.

14 - 25.03.2005	III Festiwal Frankofonii „Zapach lawendy”	23.03.2005 godz.16.00	„Super pamięć” – gry edukacyjne dla dzieci i młodzieży – świetlica „Nastolatek”
18.03.2005 godz. 16.00	– Finał III Festiwalu Frankofonii – rozstrzygnięcie konkursu na tablicę edukacyjną przedstawiającą kraj frankofoński oraz program kabaretowo-satyryczny „Zła opinia” oparty na twórczości G. Brassensa w wykonaniu teatru „Nas – troje”, prezentacja multimedialna dotycząca kwiatu lawendy – występ wolny – Dom Zdrojowy	30.03.2005 godz.17.30	„Mistrz TWISTERA” – zabawa rekreacyjna dla dzieci – klub „Metronom”
11.03.2005 godz.10.00	50. Ogólnopolski Konkurs Recytatorski w roku Adama Mickiewicza – Dom Zdrojowy – występ wolny	IMPREZY EDUKACYJNE Z CYKLU „JASTRZĘBIE ZDRÓJ DAWNIEJ I DZIŚ”:	
11.03.2005 godz.16.30	„Odnajdujemy siebie w zabawie” – zajęcia rekreacyjne dla dzieci – klub „Metronom”	17.03.2005 godz.16.00	„Moje miasto w przyszłości” – świetlica „Iskierka”
11.03.2005 godz.17.00	„Moda na urodę” – wiosenne spotkanie z fryzjerką – świetlica „Iskierka”	IMPREZY EDUKACYJNE Z CYKLU „KALENDARZ POLSKI”:	
11.03.2005 godz.13.00	„Niech wygra najlepszy” – turniej gier planszowych – świetlica „Stryzek”	16.03.2005 godz.16.00	„Wielkanocne palmy” – świetlica „Nastolatek”
15.03.2005 godz.15.00	„Ortograficzny zawrót głowy” – zabawa edukacyjna dla najmłodszych – świetlica „Kanon”	17.03.2005 godz.15.30	„Pani wiosna – czaruje pierwiosnki, krokusy, zawilce” – świetlica „Skarbnik”
15.03.2005 godz.10.00	Mała Akademia Jazzu – audycja umuzykalniająca dla młodzieży – kino „Centrum” – cena 3 zł	22.03.2005 godz.15.00	„Wielkanocne symbole” – świetlica „Kanon”
16.03.2005 godz.17.00	„Pisanki, kraszanki” – zabawy plastyczne dla dzieci i młodzieży – świetlica „Astra”	22.03.2005 godz.16.30	„Tradycje Świąt Wielkanocnych” – klub „Metronom”
17.03.2005 godz.17.00	„Wielkanocne spotkanie z Klubem Samotnych” – klub „Metronom”	23.03.2005 godz.13.00	„Wielkanoc dawniej i dziś” – świetlica „Stryzek”
17.03.2005 godz.14.30	„Zabawy z przysłowiami” – zajęcia dla dzieci i młodzieży – świetlica „Stryzek”	23.03.2005 godz.17.00	„Zwyczaje i obrzędy wielkanocne” – spotkanie z zespołem folklorystycznym „Druga Młodość” – świetlica „Astra”
20.03.2005 godz.17.00	WIELKOPOSTNY KONCERT KAMERALNY w wykonaniu: Anny Jeremus, Danuty Dudzińskiej, Krzysztofa Marciniaka – Dom Zdrojowy – bilety w cenie 8 zł	24.03.2005 godz.15.30	„Tajemnice pisanki” – świetlica „Skarbnik”
22.03.2005 godz. 10.00	V Konkurs Piosenki Obcojęzycznej – kino „Centrum” – występ wolny	24.03.2005 godz.16.00	„Wielkanocne inspiracje” – świetlica „Iskierka”
22.03.2005 godz.17.00	Rozstrzygnięcie konkursu na pisanek wielkanocną – klub „Kaktus”	WYSTAWY:	
		01.03.2005 – 18.03.2005	„Pejzaż Wenecji, Sycylii i ...” – 35 lat pracy twórczej Wiesława Leona Binkiewicza – Magazyn 22
		14.03. – 25.03.2005	„Leopold Sedar Senghor – poeta z Senegalu” – Galeria Epicentrum
		Wystawy stałe w Galerii Historii Miasta	
		– Kuchnia śląska II połowy XIX wieku i I połowy XX wieku,	
		– Historia jastrzębskiego górnictwa węglowego,	
		– Pradzieje i historia ziemi jastrzębskiej.	

Kalendarz imprez Międzyszkolnego Ośrodka Sportowego w Jastrzębiu Zdroju na marzec 2005 r.

KOSZYKÓWKA

08.03.2005 godz. 18.00 – mecz koszykówki Młodziczek Młodszych JKKS Jastrzębie – MOSM Tychy
14.03.2005 godz. 17.00 – mecz koszykówki Młodziczek Starszych JKKS Jastrzębie – RMKS Rybnik
22.03.2005 godz. 18.00 – mecz koszykówki Młodziczek Młodszych JKKS Jastrzębie – ŻKK „Olimpia” Wodzisław

TENIS STOŁOWY DZIEWCZĄT I CHŁOPCÓW

Hala „Omega”, ul. Harcerska 14 A
– wtorek, środa godz. 16.00 – 19.00
– czwartek godz. 16.00 – 17.30

PIŁKA SIATKOWA DZIEWCZĄT

– wtorek godz. 14.30 – 16.00 – SP Nr 1, ul. Pszczyńska 125
– wtorek godz. 18.30 – 20.00 – Zespół Szkół Nr 3, ul. Wrocławska 6
– środa godz. 15.30 – 17.00; 17.15 – 18.45 – SP Nr 9, ul. Wielkopolska 22
– piątek godz. 15.30 – 17.00; 17.15 – 18.45 – SP Nr 9
– piątek godz. 14.30 – 16.00 – SP Nr 1

KOSZYKÓWKA DZIEWCZĄT

– środa godz. 17.00 – 18.30 – SP Nr 12, ul. Szkolna 7
– czwartek godz. 16.30 – 18.00 – SP Nr 10, ul. Zielona 2 A
– czwartek godz. 18.15 – 19.30 – Zespół Szkół Nr 2, ul. Poznańska 1 a
– sobota godz. 8.00 – 9.00; 10.00 – 11.30 – ZS Nr 2

PŁYWANIE DZIEWCZĄT I CHŁOPCÓW

Basen w Zespole Szkół Nr 6, ul. Harcerska 12
– wtorek godz. 16.45 – 17.30
– środa godz. 15.00 – 18.00
– czwartek godz. 16.45 – 17.30
– piątek godz. 16.00 – 18.15

GIMNASTYKA KOREKCYJNO-KOMPENSACYJNA DLA PRZEDSZKOLAKÓW

– poniedziałek godz. 9.00 – 10.00, 12.30 – 13.00 – PP Nr 5; 10.30 – 12.00 – PP Nr 15
– wtorek godz. 11.30 – 12.00; 12.30 – 13.30 – PP Nr 3
– środa godz. 9.00 – 10.30 – PP Nr 24; 11.00 – 12.00, 12.30 – 13.00 PP Nr 17

– czwartek godz. 9.00 – 10.30 – PP Nr 19; 10.45 – 11.45, 12.30 – 13.00 – PP Nr 8
– piątek godz. 9.00 – 10.30 PP Nr 26; 11.00 – 11.30, 12.00 – 13.00 – PP Nr 20

ORGANIZATOR SPORTU

– środa, czwartek godz. 10.00 – 12.00 – SP Nr 18, os. 1000-lecia 9, tel. 4715839

ZAWODY MIEJSKIE

organizator Gimnazjum Nr 3, tel. 4732638
– piłka ręczna dziewcząt
organizator Gimnazjum Nr 2, tel. 4736742
– piłka ręczna chłopców
organizator SP Nr 5, tel. 4714704
– szachy dziewcząt – szachy chłopców
organizator MOS, tel. 4714466
– sztafety pływackie dziewcząt – sztafety pływackie chłopców – szkoły gimnazjalne
– drużynowe zawody pływackie dziewcząt – drużynowe zawody pływackie chłopców – szkoły podstawowe

Kontakt:
Sekretariat MOS
tel. 4714466

Miejska Biblioteka Publiczna w Jastrzębiu Zdroju

Biblioteka Centralna, ul. Wielkopolska 1a

10.03 godz. 10.00 „Czarodziejski świat” – międzyszkolny konkurs recytatorski dla uczniów klas III szkół podstawowych inspirowany twórczością Doroty Gellner

17.03 godz. 17.30 Dzień Świętego Patryka

„Opowieść o Irlandii” – wykład dr Elżbiety Zofii Chrzanowskiej z Politechniki Krakowskiej

Koncert zespołu muzycznego STONEHENGE

„Irlandia w pigułce” – konkurs czytelniczy

„Obraz i wyobraźnia” – warsztaty artystyczne dla dzieci – wyrób biżuterii celtyckiej (czwartki, godz. 15.00, 16.00)

24.03 godz. 15.00 „Marzanna, mokra panna” – zajęcia plastyczno-techniczne

15.03 godz. 11.00 „Tradycje wielkanocne” – spotkanie z cyklu „Doktor Zagadka na tropie” z pracownikiem Muzeum Miejskiego w Żorach

BEZPŁATNY INTERNET dla wszystkich! – w każdy czwartek marca (Czytelnia Ogólna, Wypożyczalnia Literatury dla Dzieci)

„ENTER” – zajęcia komputerowe dla dzieci

(wtorki, środy godz. 15.00-17.00)

Filia nr 1, ul. Opolska, Pawilon 723

10-31.03 „W 80 dni dookoła świata z Juliuszem Verne” – konkurs czytelniczy

21.03 godz. 11.00 „Wiosna w poezji” – konkurs recytatorski z okazji Światowego Dnia Poezji

21.03 godz. 09.00 „Witaj wiosno!” – impreza organizowana we współpracy ze Szkołą Podstawową Nr 19

„Akwarelka” – kółko plastyczne dla dzieci (środy, godz. 15.00)

Filia nr 2, ul. Ofiar Faszyzmu 14

01-31.03 „Dziwne słowa” – konkurs czytelniczy

10.03 godz. 15.00 „Malowanie słomką” – zajęcia plastyczne

24.03 godz. 15.00 „Wyduszkowe pisanki” – zajęcia plastyczne

Filia nr 3, ul. Krakowska 38

01-18.03 „Świat w oczach dziecka” – wystawa prac dzieci ze Szkoły Podstawowej Nr 5

14,18.03 godz. 14.00 „Świąteczny koszyczek” – zajęcia plastyczno-techniczne

21-31.03

„Wielkanocne motywy” – wystawa prac dzieci z Przedszkola Rehabilitacyjnego

25.03 godz. 14.00 „Wiosna wokół nas” – zajęcia plastyczne

Spotkania z prokuratorem: „Przestępczość wśród dzieci i młodzieży”, „Odpowiedzialność nieletnich wobec prawa” (terminy do uzgodnienia, tel. 47 16 97)

„KLEKS” – zajęcia plastyczne dla dzieci (piątki, godz. 14.00)

Filia nr 5, ul. Jasna PU 518

1-15.03 „Nasze zimowe pejzaże” – wystawa prac dzieci z Przedszkola Publicznego Nr 15

1-21.03 „Baśń o płatku śniegu” – konkurs plastyczny

Filia nr 6, ul. Wiejska 35i

01-31.03 „Sławne kobiety w literaturze” – konkurs literacki

01-31.03 „O poezji” – konkurs literacki z okazji Światowego Dnia Poezji

„Czytamy bez mamy” – głośne czytanie dzieciom (poniedziałki, piątki, godz. 10.30)

Filia nr 9, ul. Wodeckiego 2

15-18.03 „Wierszyki łamiące języki” – konkurs recytatorski z okazji Światowego Dnia Poezji

22.03 „Idzie wiosna” – konkurs rysunkowy

24,31.03 godz. 15.00 „Pisanki, kraszanki”; „Święta i po świętach” – zajęcia plastyczne

„PALETA” – zajęcia plastyczne dla dzieci (wtorki i czwartki, godz. 15.00)

Filia nr 14, ul. Brzechwy 7a

01-31.03 „Lot polskiego Orła” – konkurs czytelniczy z okazji 20 rocznicy śmierci Arkadego Fiedlera

01-31.03 „Kraina radości” – konkurs plastyczny

17.03 godz. 10.00 i 12.00 „Dinozaurowe pisanki”; „Pi, pi, pi...pisanki już mamy i na święta czekamy” – zajęcia plastyczne

21.03 „Wiosna w poezji” – konkurs literacki

24.03 godz. 12.00 „Wiosenne kwiaty” – zajęcia plastyczne

31.03 godz. 12.00 „W marcu jak w garncu” – konkurs literacki

„PLAMKA” – zajęcia plastyczne dla dzieci (czwartki, godz. 12.00)

Kalendarz imprez MOSiR w marcu 2005 r.

12.03. godz. 9.00 V Otwarte Mistrzostwa Jastrzębia Zdroju w Tenisie Stołowym Amatorów – Szkoła Podstawowa Nr 5, ul. Mazurska

12.03. godz. 14.00 XXII kolejka III ligi Miejskiej Ligi Piłki Halowej – Hala Widowiskowo-Sportowa, ul. Leśna

13.03. godz. 8.40 PLAY OFF Miejskiej Ligi Siatkówki Amatorów – Sala gimnastyczna Gimnazjum Nr 10, ul. Piastów

13.03. godz. 9.00 V Otwarte Mistrzostwa Jastrzębia Zdroju w Tenisie Stołowym Amatorów – Szkoła Podstawowa Nr 5, ul. Mazurska

13.03. godz. 9.00 XVIII kolejka I ligi Miejskiej Ligi Piłki Halowej – Hala Widowiskowo-Sportowa, ul. Leśna

13.03. godz. 15.00 XVIII kolejka II ligi Miejskiej Ligi Piłki Halowej – Hala Widowiskowo-Sportowa, ul. Leśna

18.03. godz. 9.00 Turniej Bezpieczeństwa w Ruchu Drogowym dla Szkół Podstawowych i Gimnazjalnych – Hala „Omega”, ul. Harcerska 14A

19.03. godz. 11.00 Mistrzostwa Polski Młodzików i Juniorów oraz Puchar Polski Seniorów w Taekwon-do – Hala Widowiskowo-Sportowa, ul. Leśna

19.03. godz. 15.00 PLAY-OFF Miejskiej Ligi Siatkówki Amatorów – Sala gimnastyczna Gimnazjum Nr 10, ul. Piastów

20.03. godz. 9.00 Mistrzostwa Polski Młodzików i Juniorów oraz Puchar Polski Seniorów w Taekwon-do – Hala Widowiskowo-Sportowa, ul. Leśna

Obiekty MOSiR Jastrzębie:

Stadion Miejski, ul. Harcerska 14B
– tel. 4719-450

Hala Widowiskowo-Sportowa,
ul. Leśna – tel. 4761-850

Lodowisko JASTOR, ul. Leśna – tel. 4761-750

Hala OMEGA,
ul. Harcerska 14 – tel. 4730-205

Kryta pływalnia LAGUNA,

ul. Warszawska 11 – tel. 4752-500

OWN, ul. Cieszyńska – tel. 4764-404

Ponadto:

Zajęcia wspinaczki na sztucznej ścianie

– każdy czwartek, godz. 15.00-18.00

Sala gimnastyczna MOSiR, ul. Harcerska

Klub Sportowego Tańca Towarzyskiego

– zapisy dla dzieci, młodzieży i dorosłych:
od poniedziałku do piątku, godz. 16.00 – 20.00
w sali nr 11 na Stadionie Miejskim

Klub Biegacza MOSiR Jastrzębie

– zapisy i treningi codziennie na koronie
Stadionu Miejskiego godz. 18.00 (Sektor H)



Rozstrzygnięto VII edycję konkursu rysunkowego pod hasłem: „Woda – Bezpieczeństwo – Ja”.

Uroczystość zorganizowano w ramach obchodów Światowego Dnia Obrony Cywilnej.

Wykonane przez uczniów prace można oglądać przy wejściu do Urzędu Miasta.



Prezydent Marian Janicki gratuluje uczestnikom konkursu (fot. R.C.)



Prace zostały wystawione w hallu Urzędu Miasta (fot. R.S.)



Agnieszka Majka – SP9



Barbara Korpecka – SP3



Arkadiusz Szostek – ZS8



Michał Chyliński – SP6



Justyna Mentlik – ZS8



Roksana Mentlik – ZS8