



Zdigitalizowano w ramach projektu „OCHRONA I KONSERWACJA CIESZYŃSKIEGO DZIEDZICTWA PIŚMIENNICZEGO”

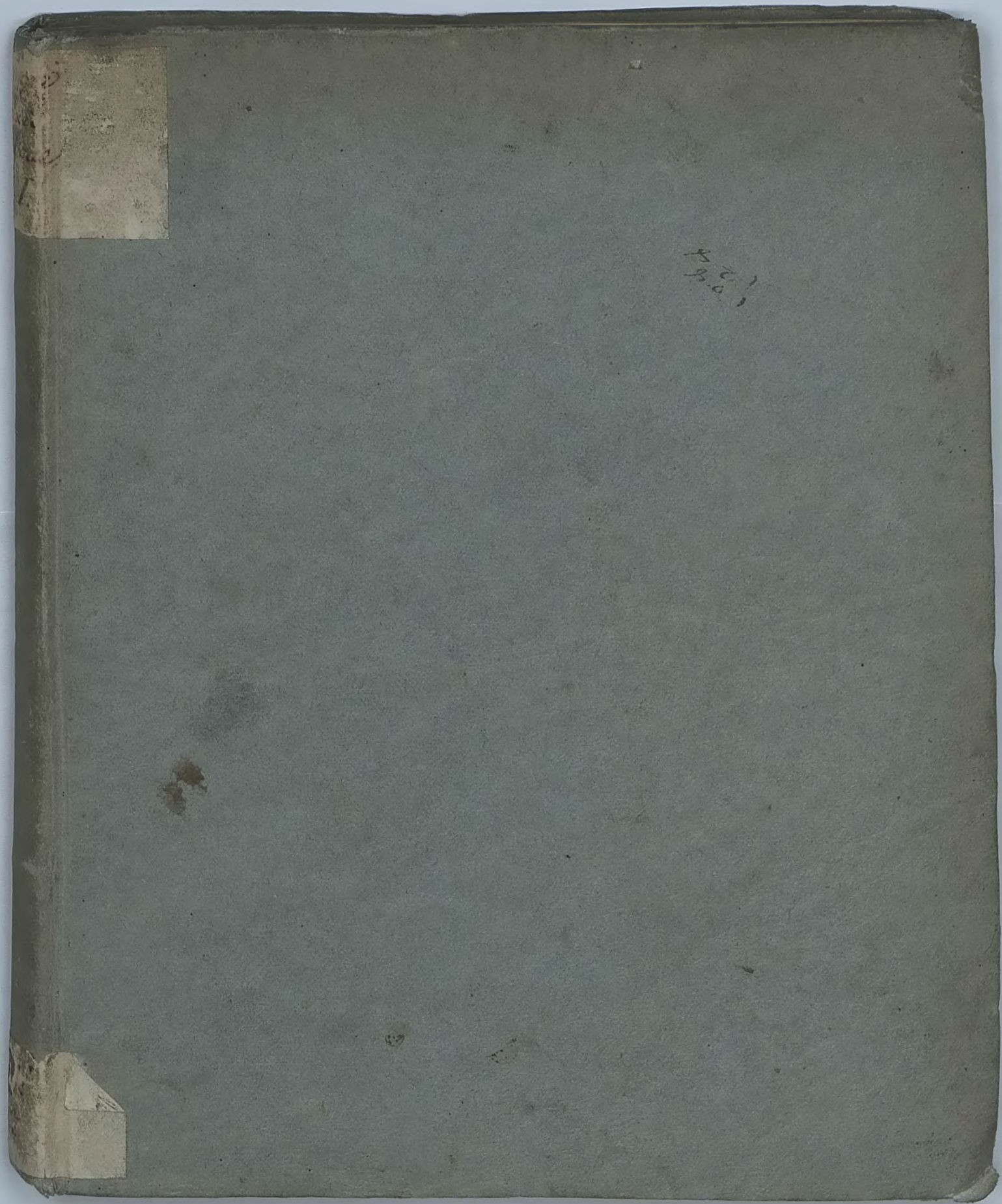


2007-2010

Wsparcie udzielone przez
Islandię, Liechtenstein oraz Norwegię
poprzez dofinansowanie
ze środków Mechanizmu Finansowego
Europejskiego Obszaru Gospodarczego



Zrealizowano
ze środków
Ministra Kultury
i Dziedzictwa
Narodowego



DD V 27

PRAXIS MEDICAE
VOLUMEN

Primum.

Audubon opus Doct.
1806.

Springer Oppaviae delti

Leopoldi Doct. Scherzhnise 1806.

77 Nov. 790. Inven.

De Traxi medica

Traxis medica. est illa medicina pars quae
regulas in Theoria traditas omni re indurino
applicare docet.

Generalissima morborum Divisio e' in univer-
sales, et topicos

Priores subdividuntur, in calidos seu febriles et
in frigidos seu non febriles, prout stipantur febre
et illa carent.

Febriles subdividuntur in inflammatorios
Biliosos, pituitosos. hi tres constitunt febres
cardinales, ad quas omnes reliqua reduci possunt,
putridae tunc, intermittentes et exanthematicae.

Ad non febriles. referuntur Spasmodismus, ar-
thritis, Scorbutus, Hydrops, scabies, lues venerea,
Rachitis, scrophula.

Topici subdividuntur in morbos capitis
Sanctum, Thoracis, Abdominis

Ratione sexus. in masculinos, et foemi-
inos. Storbi foeminei Dividuntur in morbos
Virginum, gravidarum, parturientium, puerperarum
Lactantium, vetularum.

Ratione aetatis Dividuntur in infantiles
pueriles, juveniles, viriles, seniles

De febre in genere

Febris notitia cum plerumque morborum, aut initium aut comes, aut finis sit, primum ad reliqua procedamus, perquam necessaria est. Et quid? 1^o Quia tres quarta partes aegrorum febre laborant, reliqua quarta pars vix non in febriles quod lectitur morbos, ita ut dimidia hujus quarta pars adhuc morbos febriles i.e. febres quod topica affectio comprehendet. 2^{to} Quia plerumque febres, et morbi febriles graves sunt, et saepe lethales, et in morbos chronicos abeunt morle periores. 3^{io} Quia exercitatio nulla requiritur, cum in acutis non procedatur spatium ad deliberandum et attendendum ad nociva, et accommodata. Mortes vero acutis exceptis forte illis, qui ex senio aut violentia fiunt, contingunt. 4^{to} Omnis error in acutis semel commissus, irreparabilis est, quod in chronicis locum non habet. e.g. Facile contingit ut cholica inflammatoria pro biliosa habeas, et aegrum purgationi alvinae subicias in ejus perniciem, quem vena sectione conservare potuisses. Sic in hepatitide, quae sub imagine febris biliosa audit, gravissimus error committeretur, si ventriculo emeticum opponere velles. 5^{to} Quia morbi chronicis male mideri poteris, si febres ignores.

Notandum. Jam olim febres videntur plures, et minus perniciose existisse, ut et hodie plures

minusve lethales vni videas, & pauciores videri tenent,
at periculosa, q̃ licet a gravioribꝫ malis, & insigniorat.
sic Stoll observavit bilioso putridas epidemice vni
grasari, & unam tm vetulam indefecere, et solo
potu agnovit frigido, qui, si saburra aderat, vomitum
& diarrhaam produxit, curata fuisse: /

6^{to} Febriles morbi cadunt in omnem aetatem, plures
gravidem, & minus graves pueritiam, frequentiores
juvenilem, et virilem aetatem; longe perniciosiores
& minus crebri senium afficere solent. 7^{mo} Nullus
sane, nulla vita gēitio, nullum vite genus exceptio
nem patitur. Neque enim in febrisq̃ obnoxii sunt.
qui aquam et vegetabilia, quam qui carnibus vesci
untur. Imo certis annis viata vegetabilis longe
plures et perniciosiores morbos invitat. Mala hinc
foret Regula Hippocratis omnia ad mensuram et
Pondus firmare. Proclivior talis est in febres qui a
convulso ordine recederet. Unde nisi debilitas, et
valetudo attrita cogit, praestat vario fmi grē vita

Febris licet n̄ sp̄r precaveri, p̄t tñ quandāque
vitari. Si febrem ab ingluvie vitabis, si ingluviem
vites, Febrim a vicissitudinibꝫ aeris frigies. Si
attentius aspexeris ad ea, & te circumstant;

Interim sciam aliquid in Atmosphaera, quod sta
tionarias, et epidemicas gignit, et quod vitari nequit.
Si nemo explicabit. cui h̄c aō febris Phenomena

ei ferre morbo jungatur, et cum n̄ aliis annis. 8^{vo} Febris
 sunt morbi cum mundi partium. nullum em̄ idem
 clima, nulla mundi plaga, ubi febris n̄ regnat. Loca
 tū quidam ceteris paribz amat, sicut depresso et humida
 loca quidam hungaria plagas sibi febris occupat. et
 quidem alibi benigne, alibi maligna evadit, alibi sim-
 plex, alibi complicata, tūc varia locorum salubritas.

Definitio autem febris adagnata n̄ datur, cum
 nullum profusū symptomata sit perpetuum, ubique
 febribus essentialē, ac verum signum Pathognomi-
cum repraesentans. Nec calor praeternaturalis, quia
 in a cursu, ab animi affectibz nascitur, et quidam
 intermittentes absque calore sūt. Nec praeternatū
frigus, quia hoc n̄ adest in ei febre. Nec pulsus
variabiles praeternat. Hippocrates em̄ descripsit
 febres Catholice cum pulsū ad speciem bono. In Ente-
 ritide: Item in febre putrida, saepe pulsus plane natū-
 ralis observatur, quamquam febris magna adsit.
Necne functionum lesiones. quia haec in in chronicis
 morbis adsunt.

Quidam febrem in irritabilitate cordis et
 arteriarum aucta, et in inflammatione, et in conatu vitae
 adversus stimulum posuerunt. — Alii statnere
 archaorum vitae praesidem, in motoremque, qui contra
 causas vitae inimicas insurgens, — Alii animam
 medicatricem, naturam alii statnere.

Quid nodam arisil effervescencia. — trahat alios 5.
fermentatio. Alia in humore coagulo, aut dissolu-
tione causam generare. — Veterum quidam febres
derivant ab humoribus nimis vitiosis, npe a sanguine
bile, aut pituita.

Hoc systema nam febris non docet, licet quorundam febrium
characteres diagnosticos nobis suppeditet.

Constantissime febris nota est. 1^o Pulsuum a
naturalis conditione alteratio At vero, quod alteratio pul-
suum non in omni febris stadio sentiatum, quod saepe
pulsus naturalis, aut naturali paulo tardior sit.

2^o Caloris augmentum npe aut aegro, aut medico
perceptibile.

3^o Functione aut naturali aut animali est plurimum
mutata. Lapis vero functione saepe in latitudine
existit, quoniam causam manifestam videat. Omnes vero
hi Characteres ubique presente febre desunt. Negre
unum signum solum sufficit. Tertia febris est.

4^o Conditiobris praeternaturalis, vicissitudine
caloris et frigoris, pulsus arithmia, et quaedam func-
tionum lesioe per decursum stipata.

5^o Aucta circulatio, aut aucta pulsuum ve-
locitas cum functionum lesioe. Ad circa hanc de-
finitionem, cum et in ascensu scalarum, et in lapso
circulatio augetur, et functio respiratoria cadit,
verior est haec.

†

Q. Descriptio febris e aucta pulsuum velocitas, diuturnitas, notabilior, cum lesione functionum.

Latior enim multo febris Descriptio nem Pur reus supplet in Justid. pract. p. 2. febris e latius Tri morbus, pleraque functiones ledens, modo auctus, modo inritus, modo assiduus, modo intermittens et periodicè recurrent, a rebus præternaturalibus excitatus, ut plurimum cum virium animalium imminutione, pulsuum celeri, calorisque mutatione conjunctus, aut coctioe aut critica quadam evacuatione solvens, quando primarius e, et in salutem finitur.

Febres sive morbi modo idiopathici modo symptomati et nullus datur morbus, cuius febris non potest esse symptoma. Sæpe item coincidunt in alio morbo, quoniam sit ejus symptoma, et tunc febris aut morbus, qui coincidunt, exacerbat, aut mitigatur. Vel id immutatus manet. certe graves hic committuntur errores. E.g. Scrophulosis aut tuberculosus pulmonibus laborantibus superveniens febris lethalis. Interitus et hydrops peiores evadunt.

Aut nulli alii superveniente febre levantur aut curantur e.g. Lumbago, arthritidis vaga, Mania Epilepsia. Reliquia huius Venerea, obstruções

7. Viscerum abdominalium interna. Curat febris et
Paralyfin, Rachitidem, morbos convulsivos, debilitate
chronicam. Pancis. Ita e febrim medela, ut optan
tum foret in medici potestate esse, febres excitare
poe, praesertim intermittentes, quatinus et quousque
vellet.

Symptomata. Signa generaliora febrim at.
Horribilatio; frigus. calor sudor sitis dolor
capitis. urina rubra.

Horribilatio e brevis gressio in super,
ficiem tris cum sensu frigoris. Idea si caa pro,
venientis horribilatiois e immutata circulatio ob
obstructa, aut spastice contracta minima vasa, cum
motu nae illam restituere conantis.

Calor. venit ex maxima parte a majori
attactu solidi et fluidi inter se.

Sitis fit 1^o a spissitudine humor, ga ob
immixtionem motus oed secretionet etiam fluidi
humectantia arcentur. 2^o ab acrimonia, quae stimu
lo suo partes sensiles irritat. Hinc nae conamine
hanc acrimoniam diluere motus automaticus oritur.
3^o ab impermeabilitate vasi, ga secretio humorum
ob spissitudinem eoru fieri nequit.

Sudor. Dependet ab aucta circulatione. in
haec em massa humor rarefit, hinc vasa dilatantur.

8.

Urina fluida similitur.

Urina rubra, nascitur 1^o q^a ab aucta circ^ulatioe fluida dissipantur, 2^o ob auctum circulum sit major attritio, hinc plures partes arenosae et terrestres ad vias urinarias deferuntur.

Cephalalgia ob majorem humor^u captu^m versus caput.

Circa febrium evidenti 1^o in proximam hanc determinari neguit, plerumque videtur irritabilitas cordis et arter^u aucta. In malignis autem est immunda. An n^o forte aeris phlogistici diversa modificatio, evolutio, accumulatio in humorib^{us} p^{er} ca^usas possit assignari - querit A. J. Ingenhou^s. *

2^o In remotas, quae subdividuntur, in.

Praedispicientes et excitantes. ut in febris oriat^{ur} duplex requirit^{ur} ca^usa. Altera excitans altera praedisponens solum sufficit. Sic p^{er} quic^umque praedisposit^{us} ad certum morbum, manebit t^{amen} ab eo immunis, quod ca^usa excitans n^{on} accesserit. Praedispositi ad fluor^{em} n^{on} manent in ea praedispositione, donec catarrhus neglectus aut alius stimulus pervenit.

Sed nota Eadem causa n^{on} eundem effectum in diversis t^{em}p^{or}ib^{us} producit, e.g. Perforabile suppressum aestate febrem biliosam, Pleuritidem hyeme producit. Et si inter morbos ex iisdem causis praedispicientibus

popularibus grassantes magna ut affinitas.

Causa excitans febris est, quod cordi et
arteriis stimulum inferit. ipsa in dispositio ad am-
bientia et saepe summa - - - . Inde ois mutatio sub-
tanea victus, aeris. Inde est, quod infirmarii et medi-
ci in nosocomiis frequentissime ab initio in pericu-
losissimos morbos incident. * Excitantes vò nota
sunt, quin imò prædisponentes. Sic càm prædisponen-
tem ad variolas vidimus novimus. Notari vò mere-
tur, quod nãa febris quidem càm prædisponentem
nò vò excitantem regnat. E.g. Puerperam languã
càm excitans aliam febrem excitare potest, nò tñ ipsa eandẽ
febrem excitat. Sed modo inflammatoria, modo biliosa,
modo pituitosa. modo ex his quosita. Sic quoque
crapula q̄tracta nò eandem febrem in oi homine
producit, Sed modo hanc, modo illam, aliam in hyeme
aliam in aestate.

Causae prædisponentes. quaeque p̄
totam vitam adest. e.g. prædispositi ad febrem bilio-
sam p̄ totam vitam adest, ad variolas aũ una
solum vive. Sic qui epidemiam pertulit, ab eadem
adhuc durante nò facile afficitur. Licet dñt. Pecc-
dive, si morbum nò integre curaveris, si càm prædis-
p̄ parte tñ ablata fueris. Porro certe càm qñ nò

10. aduunt. certa enim parte tunc morbi Inuant. Sic in
termitteutes vere, et autumnales, etate adulta
diaphenteria. Quae autem non est de febribus stationariis,
quae per 2-3 annos durant. Unde vero in eundem
morbum tandem declinans non patet. Multum
dependet a manifesti aeris qualitatibus, multum
in ab inquinamento atmospherae, aliasque
rerum proprietatibus. Nam eadem Epidemice vult dices
ris temporis vicissitudinibus regnant. Adhuc in
vita genus, artificum, conditio, & omnia
et praedisponunt ad febrem et modificationem illam.

Causae excitantes febrem reduci possunt.
ad singulares et universales.

Illa subdividuntur in ex et internas. Si priora refer
ingesta quantitate et qualitate peccantia, medi
camenta, venena &c.

Opera. motus nimis crispus et animi, quies ni
mia, animi affectus, vigiliae, studia nimia.

Retenta acrimonia, ut alvus, urina, perspiratio
mensis.

Applicatae acrimoniae redentia.

Ad posteriores. Si internas: vitium quantitatis,
spissitudinis humorum, eorum acrimonia, corpora
aliena in abdomine, Vermes, calculi. Pus.

Prodromi generales.

11.

Minor Oris agilitas, mentis morositas, ponderis
sensus, lassitudo spontanea, in animi pathemata
major proclivitas ex in iram. frigoris major
impotentia.

Hæc Symptomata autem nō ita accipienda
sunt, quasi certe febrem futuram designent. Con-
tingit em, ut sensim sine sensu evanescant, quin
morbo^q timendus sequatur. Subin morbo averti-
tur, si his aptam medicinam facias, si a victu
& consuetudo aliquid detrahas. quicquid Origēnes.
committitur error in medicis agrotantibq, qui
illos largā medicamina arripiunt, largas vene-
sectiones institunt, ut futuro morbo vim subtra-
hant. Sed nunquam graves attrahunt, et morbos
invidant. Superdosis autem morbos, si prodromos
facta v. l. et victu antiphlogistico avertas. Aut
dum saburram biliosam infringas, si lenissimis
Cathartico primas vias abstergas. Perin nō ovis mor-
bus signa præcuntia hnt. Acutissimi plerumq
sine prodromis hñes infestant. Sanissimij freni-
tude corripitur, absque brevi admonitōe. Plerumq
febres biliosæ prodromos hnt. Sæpius bilioso putore

12. et maligna prius Septimariis nuntiandi, licet
definienti, hominem subito proferere.

Intrinum febris statim eo die, o' horos
incipit et pulsus alteratur, hoc nosse oportet, ut
Sciās dies criticos, indiesque, n' in ois febris q'
horore incipit, unde difficile prius diem statueret
alignans febricula, ita ut acri nec diem multo
minus horam assignet.

Continua remittentis si genuina est.
Paroxismi plerumque anticipant ita, ut posterior
q' priori citius incidat. et h' modum, quamvis
morbo ad vigorem n' pervenit, qui status cruditatis
appellatur. Febre in vigore constituta, paroxis-
mi postponere incipiunt, suntque intervalla
remissionis longiora, Paroxisimi seriores, mitioresq'
redunt, et h' stadium vocatur Coctio.

Febris ergo continua habet tria sta-
dia 1^o Cruditatis seu augmenti 2^o Vigoris
3^o Decrementi seu coctionis

Plerumque febres n' inflammatoriae ad remis-
sentes pertinent, meram inflammatoriam, q' tunc
g'tinentes s't. Inflammatoria em' intermitte-
ntia ad remittentes n' pertinet. Biliosa aut
pituitosa n' ad remittentes, quo longior exacerba-
tio.

eo breviora intervalla intermedia, et quo brevior
eo acutior morbus est. Multa in irregularitas
in febribus remittentibus observatur ob errores in
dieta commissos, si aegri aut nimium, et non debito
tempore ingerant, et ob medicamenta nimis activa
et ordinem turbant, et ob errores adstantium, aegri
exacerbationes saepe adeo sunt exiguae, ut nisi ab
oculatisimis medicis videantur. Parum quidem
refert, an continua continens, an remittens sit. An
hunc et illum exacerbationum ordinem observet, et
nullum ad signum et curam facit. Nosse initium
morbi, causam, diagnostica, et indicantia.

Effectus Febris in bonos et malos seu
Salubres, et insalubres.

Salubres. 1^o Stagnantium agitatio
2^o agitator permissio. 3^o condor coctio 4^o coctio
rum evacuatio. Inde patet celerius morbi
chronici curatio e.g. Paralysis. Epilepsia. hydro-
pneumonia. Amblyopia. pertinacis. Mania
Hysteria, obstructions.

Hinc fure, qui febrim artificialem ad
quadraginta et plures horas excitare, insun-
dens in venas aliquot uncias Viperinae, quae
methuoris, quamvis exoleverit, forte in morbis,
ubi medicum omnem Pharmaciam exhausit

14. in mania praesertim adhiberi potest. Inde intelligitur, cur non omnes febres supprimenda. forte in iis pauperum infantes seniores, quia repissime illorum febres nae committuntur.

Præcitur Quamvis in salutem aegri febres convertenda, quamvis directe oppugnanda sit.

Præcitur si causa febrium excitans amoveri possit, directe tollenda, sicut intra justos solum limites retrahenda, e.g. si febris oritur ab aliena materia, vana aut minimis impacta, ut in mania utendum febre, si autem a pure alieni gelu, ac eductibili, et ab ingluvie pendeat, statim tollenda est.

Insalubres et effectus 1. Sanos humores evacuatio, 2. Remanentem insufflatio, 3. attenuatio humoris nimia, 4. Storbi chronici, 5. ipsa mors.

Exitus febris triplex 1. in salutem 2. in morbum alium 3. in mortem.

In salutem terminatur 1. visi seu benigna resolutio. 2. Crisi seu critica evacuatio.

Benigne resolvitur 1. si materies febrilis assignitur humoribus sanis 2. si illa attenuatur ut per insensibile operationem evacuari possit.

Signa futurae Resolutionis 1. materia

-1-

morbis parva, & blanda. & febris moderata 4. Vires vite 13.
constantes, nam tunc sub his conditionibus crisis fieri potest.

Crisis est status morbi, ubi symptomata
et ratio et magnitudine, incrementum, seu est major
recessus a sanitate ubi morbus et augetur et viget.

Signa cruditatis et incrementa symptoma-
tum et ratio et magnitudine.

Curtio est status morbi, in quo symptomata
et ratio et magnitudine decreverunt, seu est recessus
a statu morbo, ubi materies praexistens
et levius in progressu morbi nata assimilatur
humoribus et sanis instar alimenti in nostram
naturam mutati, et excrementi sui, si naturam humoris
urinae, fecum et induruit, et sic eliminatur.

Signa curtionis et decrementa symptoma-
tum et ratio et magnitudine.

Crisis est status morbi, in quo post mani-
festas perturbaciones, manifeste evanescunt ma-
teries cujusdam peregrinae, quae levamine et solu-
tione morbi relinquunt. Sic foemina dysenteria
correpta subito humore phenat: chron: in gremio
amittit.

Perturbationes criticae et illae mutationes

10. e subito in statu morbi accidunt, absque manifesta
causa ergo ad perturbationem criticam requiruntur
tria. 1^o Subita mutatio 2 in statu morbi post
coactionem accidens 3 sine manifesta causa.

Crisis e perfecta e imperfecta. utique
Omnis e pars major aut minor educitur

Imperfecta e subinde die critico, sequente supple-
tur, et h^o post multos dies criticos attingit, magnam
in aliquo materia excutienda remanet, febris
rescat, et homo in chronicum malum incidit. e
si h^o n^o fit, et ager surgat, et sanum se putat post
aliquot septimanas recidivam patitur, ubi nova
symptomata viribus novam febrem excitat, ut reliqua
huius materia evacuet, fit inde, ut dies criticos rarius
observemus, fit autem in q^o minus attenti sumus, q^o medi-
camina nimis activa adhibeamus, q^o morbos inflam-
mationis valide aggrediamur, febrisque solvatur sine
notabili Crisi, in biliosis toto tempore aliquo per-
gunt, emeticis subducatur, ita ut ea molimur
na n^o in speciem veniant.

Signa perturbationis criticae sunt.

1^o Coctio antecedens, 2 dies critici, 3 nulla ante

cedens causa manifesta.

Evacuatio critica est, cum post progressam coctionem die critico quod levamine agitur.

Signa evacuationis futurae sunt status morbi vel copiosa et vires vitae quiescentes, seu haec evacuatio fieri neguit.

Signa praesentis evacuationis patent ex definitione, praesertim si post coctionem die critico contingant, ut haemorrhoides.

Signa sunt, si haec materia copiosa, et mala indolis, vires vitae inconstantes, vacillantes, modo elatae, modo depressae, quia sub his conditionibus materia morbi subigi neguit.

Tertius exitus in mortem. Signa materia copiosa, prava indolis, vires vitae debiles, artis ope non erigendae.

De Prognosi.

Prognosis est scientia, qua medicus inspicitur morbi exitum sanatum et infensum praevideat, et praedicat. Est difficillima medicina pars, colligitur ex lectioe, multa experientia firma et longa, exercitio continuo. Est opus medicum exercitiosissimum, artis quod elementum

18. Aliter, qui exactam prognosim profert, morbum
curabilem, certe curabit, atque ideo necessaria
sunt ut qui futura praevideat, medetur Sympto-
matibus a longe in ingruentibus, praesentia melius
intelligit, et clarius perficit, tum denique, quia
hoc illud est, quod medicum vincat, interest
enim aegroti, quid se futurum sit, interest cognos-
cere.

1^o Natura febris 2. Indoles Epidemica. 3. Qualitas
aetatis, Sexus, morborum praecedentium & applicatorum.
4. functiones Organa, a quibus integritate vita, aut
a quibus laesio mors dependet.

Jam 1^o noscenda natura febris est si juvenis flo-
rente aetate nullo morbo priori attritus, sine hoc
in patri laborat, inventum felice praedicere potes.
Si vero huius eadem vides morbo inflam, quod hepatica
inflam, & y Encephali tentatum est, infelicius,
inertiorque erit prognosis.

2^a Indoles Epidemica nosse hic oportet
constitutivae sporae, Tantum enim esse Stolis febris
Biliase, & nullum perimunt. Si Catarrh. & Infec-
tione nemine peremunt. Dysenteriae ad 1770 paucos

rapuit. At illos solum, i. perversa adhibere medelam
annis posterioribus erant plures mortes a dysenteria
graviore, erat tunc inflammatoris biliosa in putri-
das degenerans. Variolae saepe benigne paucos
addiderunt, afflate iam 1748 perire 1752 haec plures.
2. Convulsio aetatis. Sexus. officii, modi vivendi.

+
videlicet
1790
perire
1569.

Facilius curatur Hydrops in foemina quam viro,
foemina facilius ferunt putri sanguinis, quam viri,
facilius morbos acutos, forte ob catamenia recu-
rentia. Alia certe prognosis in eodem morbo in
gravida non menstruantem, febri in inflammatoria
difficiliter in gravida, difficilior in puerperio
curatur. Quartana semper periculosa. Peripneumonia
facilius curatur, si non applicetur aliis morbis,
si opus non conveniat non praecedat.

II^{to} functionum laesa. nam morbus eo gra-
vior, quo functiones et plures et nobiliores laesa
non aut sufficit, ut non e. alterum symptoma quideret,
et ex synthesi omnium aptum formabis iudicium
quod et qualia per vitam et mortem adsint sympto-
mata. In laesi aut functionibus maxime ad respi-
ratoriae ad Pulm, et mentis quidem attende et quidem

Respiratio via nulla functio tñ momenti in
 cognosci facienda, quam respiratiois q̄sideratio
 si respiras naalis, aut parum Cesa, magna recon-
 valescentia spes, nisi plures aliæ functiones
 Cesa fuerint.

Respiras brevis interissa, accelerata in
 morbo. n̄ pulmonico valde mala eq̄ in biliosa
 plerumque ceteri tunc perit, aut metastasi ad
 caput aut gūlfiac.

Pulsus huius saepe fallit, saepe turbatur
 in infantibus in levissimo malo.

Varie porro fallacia pulsus oritur ex vario
 aeri situ. certior in Dente, quam decumben-
 te. saepe iterum fallit ob aeris metū suspensum
 & ob parvitatem arteria, aut p̄fundiorē sitū
 saepe nulli observati pulsus, si arteria aliam
 sibi viam elegit, ex prima q̄ditivē, quare in
 utroque corpore et diversis locis examinandū.

Si pulsus nulli aut summe debilis, molli si-
 mus q̄ extremos frigore inflammatioē in gan-
 grenam abentem rubescē indicat; ita in pul-
 su acutissime dolentiu, in gravissima inflam.

Saepe nulli aut parum. Si tolli foemina novis,
 & per duos dies pulsus carnis in gravissima Pleuri-
 tide. Percipitur in tali casu medicus, si tunc Stim-
 cantia porrigat, ubi generosissima cura antipath-
 opus n. e. Subinde pulsus e. nalis, et morbus
 gravis; Contingit hoc in febre - - -

Præsentia mentis alacritas, boni ominis. I. d.
 ee. quæta. Nam hypochondriaci antea morosi
 febre accedente saepe alacres fiunt. Si tolli viri
 stupidos in febre acutiore factos ee, quod cum
 sit, Delirium instet. Si æger constantes querelas
 moveat, id pp. vim morbi, ut adeo a vi morbi
 hæc dicta provenerint, mala prognos. Nisi id
 in sanitate n. ita factum fuerit. Id quod saepe in
 hypochond. ditioribus, nobilioribus, delicatis gl'ius
 de de h. impatientia huius sermo n. e.

Spes reconvalescentiae boni eventum
 si phisim et gangrenam excipias. phisici ad
 ultimam vitam horam operant. Indolentia post acer-
 bos dolores, q. extremos frigore et facie hypocratica
 ethalis. Si Ob. tolli novis pueri, qui ex negle-
 ta Enteritide, gangrenam correptum, ruptis phisim

Ed. Inter nimis dura vegetius afficit, et ad Nefrocomin
absque pulsu expulit. Post tres vò horas repen
te mortuus e. Novit et annuam, supra Vesica
vesica urinaria pò 3 dies vidisse, et acutissimi
ingenii fuisse, qui tñ aliar stupidi fuit.

Querele multa, graves et asidua in morbo
Tongo, Ore n multum ad speciem mutato,
arthritidem Catentem, aut tubum notat.

Prava Symptomata magis communia.

Inter haec 1^o Pulsus debilis, parvus, accele
ratus, notans Gangrenam. 2^o fortis, durus
vibrans, celeriterq u instantem Depositionem
u ad Encephalon u jam perfect, praesertim si
adfit respiras parva intercisa -

3. Pulsus varius, repens, remittens, inter
mittens, tardus aut acceleratus, qui pessimus
si n ab animi affectu. 4. frequentes Lapsus
in fine oia obvia, si u egrum erigere, aut
alind Catum inclinare velis. 5. Urina parva
lennis, excolor u nigra q Sedimento nigro u
profunde rubescens, e pessima si in morbo n
hepatico videatur.

6. Despiras tarda et laboriosa respirative ad Ence-
 phalon notans. 7. Despiras cito parva, ina-
 gnalis, duplicata in morbo n̄ thoracico, abdomine
 peracta sublimis tarda, stertorosa, sibilosa
 strepens. 8. hypochondria elata, dolentia, tym-
 panitica, si n̄ hepatitis notant morbum h̄m̄
 in inflammacoe cordis. 9. Lingua arida, scabra
 frigida, fuliginosa, ḡtracta, tremula, frigida
 retrotracta, porrige impotens, intense rubra
 livescens, nigrescens, astosa, astis nigrescen-
 tibus, ceruleis, cinereis Signum gangrenae
 10. Deglutitio, casio absque vitio faucium
 & difficilis q̄ malum suffocationis, aut sonora
 & pigna q̄ Paralysis, Esophagi natam -
 - - - via nullq̄ qualescit. 11. Lingues,
 nasus, labia, palpebrae ceruleescentes aut livi-
 dae, ungues et nasus ḡtracti, Pinis deductis
 Signum Gangrenae, si n̄ in initio exacerba-
 tiois, remittentis aut Paroxysm -
 12. Oculi distorti, Senum aperti, ut album
 videatur, pulverulenti, insensiles, imobiles,
 subflavi in morbo n̄ hepatico. Subrubri, vi-
 rescentes, ad attractum intra orbitam

24. refugientes, lucis impatientes, vitrei, visu privati, ad Encephalon factam depositione notant.

13. foetor soli aegro u. in adstantibus percipiendus, cadaverosus, aspidurus.

14. Sudor frigidus, viscidus in guttas collectus partialis in capite, facie, ad claviculas, in thorace. Vel universalis immoderatus si sine glimma remittentem excipias, aut sudores reconvalescentium.

15. Haemorrhagia nam nimia a difficultate pejus adhuc, si fiant p. pulmones, p. alon et urina.

16. Albus profusus, vires prosterneus n. sifflenda, faeces nigrescentes, cadaverose, cinerea inuito et infans aegro deposita.

17. Periclitatio spiritus et animi dejectio in hunc ceteraquin u. pusillanimitas.

18. Pedalatio ingens repentina in morbis inflammatoriis, Signum putridi aut maligni morbi; -

19. Indifferentia, tremor arduum onex rine ad attractum, h. Signum mortis.

20. Continuus tremor, subfultus tendrum manuum retractio ad attractum.

- 25^o
21. Agripnia assidua, & glimma somnolentia
22. Stridor. dentium in n. aetate et adultis.
Signum affecti Encephali. Multi em nobiliores
hij de hunc, imitabiliore in somno trident
23. Masticatione assidua, et somnifera saliva
affluens, notat affectum Encephalon et gūl
siones
24. Os spt apertum naribz n. obstructis, aut
firmes tractum vi aperientum.
25. Situs Cris mansuetus inordinate pro-
pictis artubz Supinus, nam nro nemo nisi
valde debilis si decumbit.
26. Abdomen ad tactum dolens meteorica
i.e. inflatum, tympanitica, si n. ab alio
diu retenta, pessimum.
27. Grunitus assiduus, vomitus sanguinosus
in morbo n. bilioso, niger in morbo putridi
Signum brevis gangrenae.
28. facies cadaverosa, palpebris, naso Labiis
civescens, unq. n. signo teste Solis gvaluit
dato cortice et vino
29. Horror collectio, muscae captatio, Stra-
gulus glicatio, signa absentis mentis et

26. et gūlfio nūm. hoc ultimū in febre remittente
aut intermitte n̄ adeo malum, nec in Variolis
nec in dolorifica inflam. et in Pleuritide
27. Desiderium fuga, si n̄ ex Delirio furioso,
Desiderio Sily^o aucti in morbo n̄ thoracico.
28. Jactitatio gūlna, inquietud affirua
a materia n̄ surgente malū signum.

Cura generalis februm

Consistit in quadruplici indicatōe. 1^a Viribus
vitiis gūfūlere, i. e. depressas erigere p̄ stimulan-
tia, exorbitantes deprimere p̄ quietem Cris
et animi p̄ medicam refrigerantia p̄ nutricia
emollientia et V. S.

2^a est, acce irritand auferre v̄ op̄e Chirur-
gia v̄ si ē internum cognitum p̄ medicamen-
ta opposita, si incognitum p̄ emulcentia
involuentia.

3^a. Lentore humorū solvere, h̄ p̄ sit
vario modo, prout Lentos aut inflamato-
rinos, pituitosos v̄ atrabilarios.

4^a. Sympt^a urgentiora mitigare, quod ratiō
diversitatis Symptom^a vario modo prestatur.

Divisio februm.

27.

1^o Quae Pericul. dividitur

a In acutus, & celeriter et q^o Periculo.

B in Chronicos. & lente aut q^o aut sine periculo decurrunt ex febris hectica.

Acute subdividit^r in acutissimam & intermedia quatuor decurrit.

Peracuta. & intra 4 et 8.

Simpliciter acutam & intra 20 dies q^o periculo decurrit. Si ad 30 aut 40 ex- tendatur, acuta p^o Periculis vocatur, ad 100 et ultra excurrit. Nam Hippocrates 120^m diem ultimū diem criticū statuit. Si hanc superat lenta Chronica audit.

2. Quae causa.

a Singulares causas generant fe- bres sporadicas, & ita a vitio quodam come- stico, ut a Saburra, Vulture, fractura.

B. Universales stationarias, annuas Pandemicas et Epidemias intercurrentes caput

Pandemica e^t, & a ca^usā g^om^um plurēs invadit. Subdividitur & in Epidemicam

28. 2. a cā qm̄ uni certo anni spore plures invadit.
3. In Endemicam a cā qm̄ uni plu-
res in uno loco oi anni spore aggreditur,
ut intermittens in locis depressis humidis.

4. In contagiosam, a a miasmate p
glacum propagatur, ut variolæ, morbillosa.

5. Exce Symptomatum ppalium
et harū ingens datur numerus.

1. Epialis febris q̄ frigore et calore alternan

2. Pyria ubi externe frigent interna calid.

3. Marasmoidea. a e q̄ emaciatione Ovis sine
pure plerumque a Venio.

4. Carusos q̄ summo ardore plerumque sicco.

5. Thellos. q̄ sudore p̄petuo ab ulcere interno.

6. Thectica. a pure resorpto.

7. Lingos. q̄ p̄petuo singultu, qui e Sym-
toma diuū viscerū abdominali p̄ne abdo-
minis, variæ saburre, astari Ventriculi
intestini: oritur a potu frigidis, a refri-
geratione, ab ataxia spirituum, uni-
sabilitate majori.

8. Pyæstodes ex stupiditate agri, quasi febre
attonitam dicens, à Encephalon ita affi- 24
cit, ut ager ad aphoriz jaceat. est gravissi-
mum symptoma. Pleurit. Peripneuf. putridæ
aut malignæ.

9. Aspæstodes ubi febris q̃ magna in-
grieturne et jactitatione p̃ lectum g̃juna-
ta ē. Sen in quo ager pro vomiturienti
et naufragum q̃ ē.

10. Hydropæstodes. ex subore, ubi febris
profuso subore comitatur.

2^a Parte Efflorescentiarum.

In Variolosa, morbillosa, Erisipellatosa,
Scarlatiosa, milliarem, Duchiale, afflata.

3. Parte Symptomatz p̃nominan-
tium seu patius rube morbor q̃licato-
rum in Cataractis. Ghemmatz: Dysentericas,
Pleuritiz, Hepaticiz prout à Cataractis
aliis stipatur.

4. Parte temporis ac Periodi in
glennas, remittentes, intermittentes,
Continuæ à uno tenore decurrunt.

20. Sine manifesta periodica exacerbatione.

Individuum in Continentes, et Semites,
lentes.

Prima sub p[ro]p[ri]a definitive gl[im]it,
Cuius fere nulla datur febris, a vagis quardam
exacerbationes praesertim vespertinas n[on] habeat.

Semilentes. a praeter d[ic]t[um]s
gl[im]itatem manifestas exacerbationes et re-
missiones h[ab]et. tales s[un]t, quotidiana, tertiaria
quartana et prout ei v[el] o[mn]i altero, t[er]cio
die exacerbationes redeunt.

Si quotidiana remittens o[mn]i altero die
exacerbatur, ita ut uno die haec exacerbatio
sit levior, altero gravior d[icitur] Semiteriana
sen hemiptera

Intermittentes a certo quoda[m]
loco ingruunt, intra paucas horas ad agmen
perveniunt, et dein in Apirexiam plenaria
terminantur.

Recurrent v[el] o[mn]i die, o[mn]i altero,
tertio et dantur prout quotidiana tertiaria
quartana, et Alii Holl[and]iana observant.

+

7^{mo} Nativae materiae in Inflammatoria St.
Pituitosam biliosam

Cl. Boerhaave improbat h^{ic} divisio^{em} quia
est a quatuor veterum humoribus c^{on}sumpta
et fundata in illos causas, quas praestant illi
adhuc usum.

Sed praestant d^{icitur}, oio optimam
est hanc divisio^{em}. Proo pag 99 et seq in Inst. praest.
vel t. Partium de febribus 1^o

Stm Continuas & Intermittentes has tractat
2^{us} partibus 1^o agit de intermitt^{entibus} & de
glutinis continuentibus, quas praestant gra^{vis}.

a Ephemeris & Sinchus imputris. c^{on}
Sinchus putris. d Lenta maligna, e hectica.
g^{ra} de glutinis remittentibus, quas gra^{vis}

a quotidiana glutina ex Catarrhalis
lactea, p^{er}spersa, gastrica acuta seu bilio
sa, hungarica, catarrhalis maligna germa
no^{rum}. b tertiana glutina, et Canfos.

c febris remittens modo quotidiana
modo tertiana ex remittens nervosa, Sopro
rosa, Senum hemiplegica Neotica, quartana
glutina, seu Tetralopia, et simplex et Soporosa.

22. 4 de g^opositis seu proportionatis eg
a semilestiana b. g^oposita ex lincho
et Intermittente.

De febris stationaria.

Febris stationaria est, a uno aut plurib⁹
annis gliniatur. Sen a certo annor
spatio periodicè glinetur, sensim increfcit,
viget, iterum decrefcit, alteri se unit, in eam
mutata effaret, alterique subnascenti cedit.
Sic Sydenham descripsit febriem p^o 4 annos
durantem inflammat biliosam, dein alia
alterius indolis succedebat, et p^o duos annos
duravit. Sic et Vienna 1775. 76. 77. per
integrum annum febris biliosa regnavit,
sub qua sensim emoriente alia inflama
toria nasci cepit.

Incerta adhuc est vera febris statio
naria indolis p^o observationem penuria. *
Nam queritur adhuc an stabili t^oporè recur
rat, quo, an certo n^oro, qua extensioe, an per

99.

integram Europam. Id Solum hactenus per
observationes Sydenh. et Stoll evictum, febri
Stationariam dominium exercere in oes oio
febres, et morbos febriles, siue sint a causa
Sgulari, seu universalis. hinc regnante febre
Stationaria in oī febre sporadica duplex cura
instituentur eg. febris Vulneraria, Nosoco-
mialis. Inde m magna et graves lites
inter auctores gconuntur eg quidam
febri puerperarū biliosam, alū putridā
alū inflam. Mesenter. uteri, intestinorū
Omenti esse putarunt. & febres statz
n solum febres et morbos febriles, et Chro-
nicos sub sua potestate redigit eg Pleuris, Hy-
drops, alia rāe dñt curari, regnante inflam
matoria, quam biliosa. In Sydenham
hijdropem Omesi hyeme 1782 in ultos hydo-
thoracicos antiphlogisticis Stoll curavit.

Febris stationaria, varios sepe
Causas h. i. e. varios pro sepe morbos refert.
eg si regnat febris stationaria inflam

4
34. febres Rheumaticae, Pleuritidis, anginae, Dissectae
sunt Indolis inflammatoriae. In huiusmodi
morborum diversitate mirum hinc obtinet cura-
tionis quodvis, magnum adjuvmentum capi-
mus a febre stationaria 1^o In recognoscendis
et curandis morbis qui in magnis aesti-
comis occurrunt, 2. In morbis imper-
fectis seu fructibus non evolutis. Sic a.
1775 regnante effluvia biliosa tussis mul-
ta, non autem vi febres gravabantur, cura-
da ut febres biliosae.

Febres annuae aliquando sunt
stationariae e.g. si frigidam hyemem seque-
tur Ver, aestas, autumnus frigidior.

febris inflammatoria annua mutatur
in stationaria, idem valet, si aestatem
sequitur autumnus, hyemis, ver aestiva
Logum, febris biliosa annua tunc fit stationaria.

Signoscitur febris stationaria

1^o Ex spontanea morbi sibi relictis solutione e.g.
Vomitibus, Diarhaea, Sudoribus.

2. Ex iuvantibus et nocentibus. Sic videtur

Celeberr. Stoll in hungaria in Pleuritide valuta
 juvisse Emulionem Sanguine sine Evamine
 et aboque confla fuisse eductum, a quoque
 se pectus habuisse adhibita methodo antyphl.

V. De Analogia q febris alimide notio
 prodest hinc in febris stationaria ingresu
 spectatore agere, nil moliri heroici, comen
 danda in Misericordia frequentas acceden
 dum ad pauperes, colenda amicitia q alius
 medicis.

Se causa hujus febris stationariae
 Qualitates aeris, q ha sensibiles diverse
 regnante eadem stationaria. patet alias
 adhuc ignotas dari febris stationariae causas
 fors in ipsis terra visceribus alteratio aëdam
 Alimide hanc gignit, a Solari suo influen
 varias febres producit populares.

De febre annua.

Febris annua e, a quotannis aut certo
 anni spore redit. Febres ha in oī re
 gione Dominantur. Sed solum ordine circa
 tione, et intensivè differunt. profunditas & Classis
 redit.

26. 1^o ad Inflam^o, Pilulofam et biliōsam
sen lativern grā, & innumerabiles subse
gprehendunt species. Sic febris Vulneraria
a glūfiōe nata ad inflammatoria refertur.
Hæc tres febres cardinales, si annū
regulariter decurrūt, & libet certa anni
parti repponunt, et gdm 1^o Inflammatoria
ad ulta hyemē et primo veri. 2. Biliosa
ad ulto autumno et incipienti hyemē
Itemque veri in æstatem vergenti.

3. Piliosa æstati, incipienti, autumno.

Varia ut dictum hæc febris duratio
intensio, modificatio, cursus, gplio
degeneratio, Processio, & Summa medica
tio attentioe postulant. Sic ex febris
inflammata 1787. citissime et acutissime
alio anno minus acute, et tarde decur
rit. uti 1790. At 1787 caput p^{ri}me
infectabat, ita ut frenitules et regnarent,
alio ad hepar, intestina, alio Pleuram
pulmones petebat.

Quibusdam annis et biliosa quod licet in 37.
efflorescentiis miliaribus, Pelechiis
Alio ad quod Prisiocellate. Patissima parte
febres annuo non sunt merace, et quod asita, pro
festin ubi bina constitutiones in se quod lingunt
Varie degenerant. Sic 1779 febris
biliosa astat in Congestione alvi fluxus
prope sub autumno degeneravit.

Varia successio hanc ad hydropes
seguuntur, alio desiderantur, nec defini-
ti et singuli constitutionis termini, ut
idcirco medium quoddam quod asita febris
genus circa unius constitutionis terminum
certum, et initium alterius observetur.

Difficillime ab initio agnita, sic
si enham febrem quandam quod diarrhoea
sub fine, aut in progressu morbi matu-
re dato emetico praevenendam observavit.
post aliquot septimanas observavit fe-
bres has diarrhoea habere comitem. et eme-
tica exacerbata, nisi Plebotomia quod praestit

98. petuit. Quilibet haec febris cardinalium
morbos subalternos, quasi Satellites habet.
Sic grassante biliosa, Cephalalgia, Ophthalmia,
angina, Insusio, Dysenteria biliosa.

Grassante Inflammatione, erunt hi morbi
inflammatorii indolis. Haec Appropietas annue.

De Inflammatione.

Definitio inflammationis Desumitur, aut
ab ejus Symptomatibus, aut ejus causa proxima
Sive natura.

Definitio Symptomatiæ hæc. Est
tumor rubens, splendens, renitens quod calore
dolore fixo, pulsu duro, forti vibrante, ac
celerato. Sæpe omnia hæc signa non adfuerunt.
Sic occurrunt ophthalmia, angina, ubi pul-
sus nec unus nec fortis. Tumor in inflam-
matione internis non in aspectum venit. Morgagni
Secto cadavere atroisimos Enteritides sine
progressu dolore observavit. Dolos in
Peripneumonia et hepatitide sæpe abest.

et sola anxietas aut oppressio loco doloris
apparet. Saepe nulla adsunt signa huius.

De hacn explum refert, Ventriculi perquam
inflammati et gangrenosi, ubi nec signa fe-
bris nec gangrenae aderant. Selle in Symp-
toma inflammat has Calentes in Bilios, et
putridis raro, aut nunquam in inflam-
meracis locum habere.

Varia Definitio. a caa proxima

Alii ut Boerhaaf dicunt, quod sit obstructio
vasor arteriorum q^{ue} febris universalis aut
topica. Datur em febris topica, quia ex
puncto acione saepe nascitur obstructio
unde fit auctio attritus, calor, et circun-
scriptio aucta p^{er} vasa collateralia. Alii hanc
caam proximam ponunt in obstructioe vasor
q^{ue} motu humoru a tergo urgenti. ponunt
hanc sanguinem phlogisticu spissum, vasa
obstruentem, circulatione impediens, et cor
irritantem.

Alii dicunt, quod sit effusio aut
transfusio sanguinis arteriosi in telam cellu-
larem.

40. qd credunt melius inde inflammari ab acri-
bus applicatis explicari pœ, probant sua
sententia 1^o quia suppuratio et gangrena
telam cellulofam occupat 2. p^o Injections
a Mezel in vasa sanguifera influit
ubi Ciguor n in vasa lymphatica, & tela
cellulofam transfundit. 3. ab acrib^{us} motu
ante mortem exercitatis, quos Forster
a sanguine transfundente inflammati
Pindem illum Indorem sanguinem
in Pulmones effusum vidit Haller
Obstructive in Ophthalmia, anopia, demon-
strat, forte utraque sententia locum habet,
q^o Haller in malo nichilo arterias ob-
structas e^o ostendit. Alii attenuationem,
dissolutionem sanguinis rubescere demonstrant,
aliⁱ humorum circulum vitiatum in vasa
disproportionata. Alii stimulum, qui
sanguini et vasis lymphaticis applicatur,
simulque spasticam vasorum constrictionem as-
sumunt. Reventes ponunt imprimis in

41
lationem, qua angustus circulus, et qua hu-
mores a minimis vasis in veniunt resister-
triam. Non e nostrum has qponere lites
q nullam diversitatem in curatioe ha opi-
niones creant. Ea oibq his opinionibq re-
media ad similitatem sanguinis attenuan-
dam ad copiam et Orgasmi minue ndum
acrimoniam corrigendam, ginendatur.

Signa inflammationis externae

- 1^o Tumor a congestis humoribq in vasis ob-
structis, et ab affluant sanguinis in vasa la-
teralia.
2. Dolor a sanguine in vasa lateralia pro-
pulsq pp obstructioem.
3. Calor ab attritu 4. Splendor a cutis ten-
sioe. tensio vo ab humoribq congestis.
5. Dolor a nervis distractis p Tumorem
6. Pulsatio ex difficili sanguinis p vasa
lateralia transitu. Inde em oritur, alter-
nans vasor dilatatio ie pulsatio.

Signa inflammationis internae

- 1^o Dolor glnurus, fixus, ad attractu auctus

42. ut Distinguantur a sp̄smo, ubi dolor nec
glutinosus, nec fixus. 2 febris glutinosa acu-
ta inflammatoria. 3. Sangui^s e vena mis-
sus, crusta inflammatoria lectus. Que
crusta phlogistica e pellis ex albo flaves-
cens, lenax, crassa, tracta, fimbriata,
parva, et dense Insula insidens.

4. Constitutio sub qua intell. febrim sta-
tionaria, annua, morbes regnantes.

5^{to} Circumjacentes agros

Panas inflam. predis. excitantes
et proxima, partim in predictis, partim
in subsequens. In de feb. infl. sermo, tractabim.

Exitus inflammationis triplex.

1^o In sanitatem. 2 In morbum alium. 3 Morte

In sanitatem terminati 1^o benigna
resolutioe. 2 critica evacuatione.

In morbum alium Metastasi; beni-
gna suppurative, Scirho.

In mortem Gangrenam, et quin-
citi sine in abdomine, Suffocatioe in inflam-
matioe thoracis, guttis in capitis

partib⁹ potissimum, p^one in infantib⁹, et sub. 43.
jectis valde mobilib⁹.

Signa benignae resolutionis.

1^o Inflammatio parva, et vasa laxa, febris moderata, humores blandi, cū excitans p^ogressa n^o adeo valida, mēela bona statim initio adhibita.

Circa inflammationis presentibus
signis futura benigna resolutione

1^o p^o Repercutientia.

2 - Emollientia.

3 - Solventia antiphlogistica ex
et interne adhibita

Repercutientia agunt vasa roborando, ut
obstruita magis p^opellantur.

Emollientia agunt solida relaxando, ut
obstruita effire possint.

Solventia agunt fluida attenuando,
ut facilius vasa permeare queant.

Repercutientia indicant. 1^o
Si inflammatio externa, & Si simul parva.
3 Si vasa laxa, 4 febris parva aut nul
la. haec signa nascuntur v. visu v. absentia

44 Doloris. ad affectum ut in inflam. oculi.
Experiensio sit t^o p^o adstringentia, ut aqua
frigida, p^o plumbata, ut Cernuam, Sa-
chari Saturni, acetum Lytargiri, p^o Vitrio-
cata aut Smercurialia, ut p^o Vitrioli albi
Smercurii precipitati rubri, aqua fagae,
& p^o frictiois n^oce ut manus panno
Caneo solo, aut fumo aromatico imbuto,
pars affecta, fricetur, notatissima
Suffragigia parantur ex Olibano, Stastige,
Sandaraca, Myrrha, Benzoe, Labdano, Sz^o
race, Baccis Juniperi, Lavandul

9. Per Simulantia Omnes plantae aro-
maticae in forma fomenti adhibite.

Sic in inflam. palpebrae a glusione nata
adhibet Barth infusum rosis marini
Semivinosum p^o fomento.

Emollientia et Solventia antiphlog
Indicantur in oi vehementi inflammatioe
hai in materia med, cum de antiphlog
sermo erit. tractabimus

De febribus et Evacuationibus criticis.

45°

Diebus criticis est o^{mnis} Crises quae contingere solent per eminentiam, sive diurnis. Diebus quarta Septima, undecima, decima quarta decima septima, vigesima prima, vigesima septima, trigesima quarta, quadragesima Non quia his solum diebus crises fiunt, sed quia his diebus et frequentiores et lentiores. Gallenus.

Diebus Index. et ille, in proximo die critico sequente Crisim futura indicat, talis quarta respectu septima et

Evacuationes criticae sunt. o^{mnis} p^{er} superiora o^{mnis} p^{er} inferiora o^{mnis} p^{er} superficiem tris

Crisis p^{er} superiora fit. p^{er} haemorrhagiam nasum, maxime in inflammatione capitis subinde thoracis et hypochondriorum.

Signa futurae criseos p^{er} haemorrhagiam nasum
1^o Coctio progressa. 2^o dies criticus. 3^o morbus in o^{mnem} fieri solet, et p^{er} hanc Crisim solvi solitus.
4^o Symptomata a^{ntea} indicant raptum humorum versus caput, et. Rubor faciei, sensus M--gratitas temporum, sensus ponderis circa

46. tempora, Lachryma involuntaria, pressio
circa radicem nasum, defluxio nasum,
titillatio veluti ab instanti Choriza, pruri-
tus nasum, vertigo, tensio hypochondriorum
praesertim Dextri. Visus obscurus sine data
causa, aurium tinnit. arteriarum carotidum
et temporalium valida pulsatio, pulsus digitorum
ubi in Diastole arteria bis ferit digitum
tangentis, antequam sistole regnaret.

Cave ne habeas haec signa p^{ro}sym-
ptomatib^{us} affecti Cerebrali, et salutarem
conatum lites Vena Sectionis.

Minimam parvas guttas narib^{us} sic
emissas plus lenire, quam larga copia
ex vena educta prestaret.

Evacuatio haec potest esse moderata
o nimia, o nimis parca

De haemorrhagia nasum. De indicativis
in triplici hac crisi plura, de De haemorrhag
Eos sunt quidem et Crises fieri p^{ro}
haemorrhagias alias, ut ex haemorrhoidib^{us},
utero, rarior et q^{ue} periculo ex pulmonib^{us}.

47.
Ex ventriculo, alio, renibq, aut vesica urina-
ria. ha. evacuationes morbum quidem sol-
verunt, Sed q. haec sunt p. loca apta, morbu
novum inducunt iis vis p. quas sunt.

Hæmorrhagia critica febrem natam
ab hæmorrhoidibq. suppressis aut Pectora, a
V.S. aut aliis evacuationibq. q.vis neglectis,
male, in febre juveni et puero, in febre a
frigidulo potu largiori, in inflammatione univer-
sali, et q. topica affective morbum primarium
solvere solent. Non vò q. ad copia evacuationi
Sanguinis respiciendum. Nam in agme, aut
post agmen parca sepe solvit morbum, ita
ut plus V.S. valeat.

Ex h. patet, Non in omni febre hæmor-
ragias criticas eë. Sic in febre putrida, hæ-
morrhagia q. male, notant em. dissolutioni
humor., si hæmorrh. intestinos in putridis
gtingit, via p. ant. p. convalescit. In ma-
gno, hæmorrh. Genum adeo lethalis, ut
inter mille sepe Sydenham via unq. con-
valescit.

48. Hemorrhagia interna in putridis q^o Cethu
Es^o, interim tñ in inflammatoris putridis saepe
salutari, magna m in biliosis judicant
quod mirum, q^ostat tñ ea fidelissimis observat
hemorrh. nasim, menstrua, hemorrhoid, in sim
plici biliosa proficere.

Crisis per salivertionem q^otingit in
angina, Variolis, astis, et quavisque in febr
putrida. Signa futura Crises p^o Salivationi
1^o Coctio progressa, 2. dies critic^o. 3. Morb^o in
quo q^otingere solit, 4. Symptomata, ad am
nt fauces humide, os solido plus madidum
anima foetida, difficultas deglutendi, dolor
sticho, et retro aures.

Salivat Symptoma 1^o In morbis
fancrim venereis. 2 in affectibus dolorifi
cis oris et faucibus ab astis dentibus cariosis
scorbuto. 3 In obstructivis viscerum abdomi
natis in hypochondriaci et dysenteria imprimis
graviditatis Symptoma, ubi sponte tandem
disparet. In affectibus venenis praesertim

a recitatu teneat ubi simul levia animi deli. 49.
quia, palpitatio cordis, visu obscuratq, latus
ventriculi affectus adest, qualis ab asynusmo
emetico esse solet.

In variolis et

Haec moderata, nimia, aut nimis parca.
Nimis parca e adjuvanda p collutoria emollien-
tia, & p masticatoria irritantia.

Collutoria haec parantur ex decoctis her-
barum aut radicum emollient q nitro aut sale
amomaco, aut Borace, melle liqz aut Jofas.

Masticatoria p Basi hnt masticem
aut Ceram, excipientia ut irritantia, ut
radice Cingiberis, myrcatoria sem. nigella
Sinapi et. eq.

℞ Cera flava Srup. ij

Pulv: rad. Calam arom. gr. 15

M. p. Cere arte masticatoria, dnt
tales nro X ut nro glimio ore volenti

℞ Mastic. dr. β

Pulv: Sem Nigell.

Pul Rad Srup. aa gr. X

M. fiat mastica

torium

℞ Rad. Srup. dr. iij

Pulv: Sem Sinap dr. i, Pulverisata excipe melle
rosaceo, ut fiat massa solidior, ex qua formanti
pastilli rite officianti ponderis Srup ijant dr. j

50. In moderata Salivatione e adjuvantur Leniter
p collutoria emollientia

Signa nimia Salivatio 1^o Magna
quantitas Saliva ejecta & debilitas Agri no-
tabilis inde sequens. in hoc curat^r

& p repellentia & p collutoria adstringentia.

Depressio spirituum p purgantia Salina, Balnea

p Vesicans ad Muckham.

Collutoria adstringentia parant^r ex
Decocto herbae Salviae. Rad: Tormentillae, Distor-
tae, & infuso flor: Rosae rubi, adject: Linctum
Gummi Laccis aluminose ad dr^{ss} ad t. adjecto
ipso alumine q^o Foot - - - aut moro
imadmo, melle rosae, aut Syrup myrtillor:

Crisis p Spuria. potissimum
glingit in Pleuritide, Peripneumonia, Catarrho
hepe & in Peripneumonia - - - aut biliof Peripneumonia

Signa futuri crisis. 1^o Cactio
pregressa, dies critic^{us}. & Morbus in e fieri solit
2^o Symptomata. nre difficilis respiratio q^o Poncha
aut Stertor, anxietas pectoris glauca, tussis
asidua, haec Crisis e immoderata & nimis
parva eipit.

Immoderata et nimis parva & adjuvanda
 - - - - - antiphlogistica, si ab inflammaci
 oportet n^o satis prodeant. quam p^o Stimulan.
 dia, seu incidentia, & indicantur t^o ubi nulla
 inflammaci, nullq^o metus inflam. Sed potius
 infarctus pulmonu pituitosq^o, ubi materia
 ejecta tenax in filis ductilis. & ubi vires
 vita n^o sufficiunt ad p^opellendam hanc materia
 talia s^ut. Stib. crast. n^o abl. Sulphur. aurat.
 antim. 3^{ia} precipit. Sermes min: p^oparata
 ex hyssopo, Scillitica praesert: Oxymel Scilliticu
 Gummi ammoniac, et alia de q^o in mat. med.
 sub art. Expect.

In minimis p^ontis, ubi scilicet aeger
 sensim, sensimq^{ue} debilitatur, Indicatio
 s^ut sistere p^o remedia pulmonu roborantia
 ut Radix Poligala amar. in decocto ad unc. 3 ad
 unc. 1/3. Lichen Islandicu in decocto ad manij. m^o.

Crisis p^o Superiora. p^o vomitu
 g^otingit in morbis labutralib^{us} ventriculi.

Signa futur. Crises p^o Vomitu. p^o
 Coctio praegressa, & duo Critica, 3 morbi.

52. In quo furi solet, 4. signa turgentis Sabura
ut si leve frigus, quod antea non agnoscitur, per
dorsum quasi ascendens, agrum postea pestimen-
gens, levis vagi horrores ludae frigoris in
fronte, maxime per vices erumpent. Si cetera
symptomata bona non damnamus. Non raro sin-
gulis, fortitudo sine causa progressa, Inguetudo
luna, nullo errore acri, medici aut adstan-
tium commisso. Regio Ventricle elatio,
tumiditas, Cephalalgia, Nausea, Vomitus
tio, obscuras Visus, Vertigo, Sensus frequens
tremor Labii inferioris, elatio hypochondriorum
appetitum prostratus, Cardialgia, Vomitus rose-
spontaneus, pulsus non raro intermittens,
si omnia Cave ut sit hec symptomata desunt.
observato. Solum tremor Labii inferioris est
Cave ne per symptomata morbi ingravescent
habeas, dum reliqua in meliora tendentia hec
glingunt. Cave ne postea hec symptomata
aut infarctus Viscerum abdominalium
Vomitus in biliofus per eminentiam
sciam

53.
criticus, quamvis raro spontaneus, long
in initio biliosus, ut ut morbum n' solvens
in initio febris inflammator ut Pleurit et
Peripneum aut in p'io febris intermitt. si n'
dintius duret, q' sola ingesta antea collecta
et cruda exentit. Salutaris n' in criticis
in h'is morbis.

Vomitq' am in initio morbi presens di
durans, n' exentiens saburra in morbis
inflam, anginosq' praesertim prava ac
perniciosa symptom. Designat em Encephalon
affectum, quatuor ex capite v' presione a ma
teria, quacunque illuc delata.

Ita quoque inflammatio thoracis,
Pleurae, Diaphragmatis, Ventrici, obstruit
Visceri abdominis, Vomitum sepe causat, n'
talem. ut in stadio frigoris intermitte
anginosu, glaciata plurib' horis, dieb'
perniciosa, si calenti Vesica felles
a variolis proxime eumpentib', vomit

54. neque bonus nec malus. post eruptionem cessat
 de malo nil denotat. Hepas inflammatum
 aut sub-inflam. — — — — — qui decipit
 med. ion, ac si est febris biliosa, ubi dato
 emetico certe inflammas augetur. hinc
 cave ne vomitu critico qd symptomata,
 ggruas, cave ne critico fissas, sympto-
 matica augeas.

Vomitq critico a symptomat. distinguitur
 quod prior coctioe pregressa, de critico q
 levamine glingit.

Quo vomitq v moderatq v nimis
 parq v nimis.

In vomitu nimis indicat. siflere
 per interna, ut p Mentha. Apparata ejus
 p Opium in substantia v forma gutta.
 ut q.

Laudan: liquid:

Ciguor an. in Hoff:

aa qd 15.

Sgt. Sumat p dfo

ea Syrup Ment. raco.

q. V. Menth: v Melissa

unc V.
 Rosach: ment: d.

Ciguor anod: min: Hoff

Laudani Liquid: aa d p

M. si dritud hora coctur

q duo

Laudatus anti emelion Jiverii. Si nre sal
alcalini, aut terra absorbentes q' acido aut ve,
getabili, aut minerali miscant, ita ut
massa effervescat, et sub effervescencia hanc
tus potg. R. Laps: Cancr: Scmpj Lucci citri
g. ad effervescencia.

Externe Laudatus Senta Stomachica, ex
theriacia androm: Empl: De Labdan: De Curminio
et cerato adjuncta Camphora, Croco castoreo, opio
Malacandro q' olio nucis moscato presso, olio
stillatitio menthe.

R. Empl: De Labdan:
Theriaci andr: dr j
Camph: gr 10.
opii puri gr 5. olei
nucis moscata pressi
dr j M: fiat Senta
Stomachica

R. Empl: Diaboli: dr j
Camph: rasa gr 10
opii puri gr 10
M: f: Senta quod Ege artio
extendato supra alutam

Laudatus et cucurbita hinc ad Ventriculum
nisi et Vesicam ad Ventr:

De Crisi per inferiora.

Prima glingit p alvum in morbis saburralibz
et hypochondz p pene hepatis.

Signa futura Criseos p^o alvum.

1^o Coctio progressa, 2^o Cris critica. 3. Morbus in o^o filii folet. 4. Symptoma surgentia inferiora, ut dolor levior Colicæ p^o vices recurrens, abdomen plenum, tumidum, flatu, murmur Ventris, elatio et tensio hypochondriorum, dolor Lumbos validus, sensus, urina parva, lingua subit tremula, humectata, & antea erat arida, pulsus n^o raro intermittens. Interim hic et cave ne h^o signa Symptoma putet, si progressa coctioe i^o in decremento morbi, de critico, & q^o levamine acri appareant, e^o hoc.

Moderata = nimia = nimis parva.

In Moderata indicio e^o adjuvare p^o aptu^o videri, in nimis parva p^o movere per Ecoprotica interne, p^o Enemata externe
 Eluctatissima in Casu p^o Critico
 Solu^o erat Segnens.

A Ser lactis ℥ ii in h^o Solve Pulpa Tamarind
 aut Castil. unci ii collat; adde
 Crem tart. ℥ ii Symp Rosar Solute unc i/3.

Si vō nimia partim p̄ ea media fistitur
q̄d vōmūq̄ nimis partim p̄ alia, cē q̄d
in morbis topico de Diarr. Legi hic meretur
Guarin in cap. de febris ardente a nro 42 ad 45.

Diarrhoea critica maxime in biliosis
locum habet, siue in initio, siue successu
temporis & in putridis saburralibz & In
glininis remittentibz post exacerbationē progressa
coctioe. haec diarrhoea soluit sane in lege
morbum biliosum ab initio q̄d salutaris, tñ
integre morbum nō soluit. Male haec Diarrhoea
in febre inflama siue v̄ q̄ topica affectioe
proferatur ab initio, pessima in gremiū
inflama, thoracis, p̄ne in augmento mibi
si sitis firmiter augeatur, entis arescat, levis
p̄ vixis ventris dolor, abdomen tympani-
tionem, alacrum respiciens, urina cruda
nam tñ signū inflama ad intestina de-
vi, ten ut verbis scidentiam Cognas.
Cautios inflam at ad intestina q̄verti.

Male tñ adstringentia & oppriata dñt.
Sola v̄s. Sola emollientia, emulsiones tepida

58. Cataplasmata, et enervata talia rem emendabunt.
2. Per urinam. frequens in morbis
inflammatis, sistemat, inopietici, simulque
thoracis, quod postremum difficiliter capitur.

Signa futura Criseos p^a Urinam

1^o Coctio praegressa. 2 dies crit. 3. Storax
in o^o fieri solet. 4. Symptomata adven, ut
dolor ad lumbos, et regione renalem, hypo
gastrium, spore coctiois, dolorificae tensioni
calor et pruritus ad pubem. Mifus p^a p^a et
ad matulam, frequens micturitus, prout
a paulo ante applicato Vesicanti. Cutis
livida, lingua arida, alvus morosa, sitis
intensior. absentia signos alternis evacu
ationis critica.

Urina critica d^o e^o. Copia major
solito, q^u sedimento albo aut rubro v^o subrubro
ut a gl^oris latere, levi aequali fundi petente
o^o citius et assantius deponitur co melius
Omnique urinam duos criticos praecedit,
aut sequitur, aut simul adest.

Urina post exacerbatione prima p^o exami^{ne} 59.
ne, et signo crispas^{se} feruiat. alio em^{ph}ore p^o
ei a multo potu. In exacerbate ip^{sa}
sepe tenuis et limpidi^{us} mittit^{ur} ob spasm^{um}.

Urina tenuis sine sedimento toto
deorsum morbi missa, mali ominis, nam
oportet certe dentatam, et quidem eo magis,
si limpidior.

Agruosa delirium aut gongivies in
stantis notat, u^{el} saltem longu^m morbum, ut
in febre putrida. Sepe urina in initio
mibi purulentosa, et marit^{ur} salis. id quod
morbum indicat^{ur} efflicilem, et si ex fumen-
tosa limpidi^{us} fiat, ceteris n^{on} emendatis,
longum et certe lethalem preannuntiat.

Judicium ex sola urina fallax, multi
optimis urinis morienti^{us}, multi pessimis
gualiforrit. Mutati^{us} ab assumptis cibis
et medicamentis, a largo potu fit limpidi^{us}
nei bona nec mala. Plana Phlegm^{at}
Tamarind^{is}, Balsama urina^m Lingunt.
hinc nil agas, nil omittas, ni relictis signa

60. Idem praesent. In mibis^d Laburralibz p^r l^rus
notat^r urina, si em^r Sedimento, album, mibis^d
Cateritium, Laburra plerumque turgit.

i^e materia cocta e^t et ad exitu parata.

Si vitiose p^r fine Sedimento, t^r adess^r
statq^r cruditatis, et hinc in multis n^r final^r
evacuatioes.

Intermittentes Carvatae saepe ex
urina Cateritia nascim^r. quare in o^mnibz
periodis ad urina reflecte. ubi a inter
mittens pateat. In intermitt^r manifestu^r
urina Cateritia studiu^r coctiois designat.
et emetica, purgantia, aut Solventia
indicat. Coctio em^r incipit, si urina
antea crocea, sit Cateritia.

In mibis abdominali Sedimento
Cateritium, urina crocea, fermentosa,
hepar obstructu^r notat.

Arthritides Carvatae cognoscunt^r
ex urina simul mucosa v^r albida, quasi
p^rno^r gemiscit. Vel Cateritia. quoniam hanc
mittunt, melius se hab. gravine^r vo si
Cringid am^r ita, ut bona^r mal^r em^r praedire
possis

In hydrop: nimis parca, crocea, lateritia, qualis in ictericis febri intermittente aut arthritide, Catentem, aut profunda hepatis obstructio notat. Si solentia hydro- pem curabunt, male certe diu retica que- rrent.

Moderata et nimis parca adjuvan- da p^o asthma: frigida. Agerque si possit largus et e lecto, potusque agno- sos frigidos, Schistes, Cerriter diu reticos hauriat ex ex fructibus horreis, acido dul- cibus, hba acetose, rad gram: Bardane. et in morbo thoraci: inflam fiat crisis p^o nimiam, e^o moderata v^o nimis parca, dan

In p ^o decoctum ex rad gram: Althea	
q ^o lignare terra sol: tartari aut cremor:	
q ^o Symp acet: citri eg:	q ^o Seri lactis Suavo
q ^o Rad gram: unc	citri parat
— Althea unc	Syr ^o Rubi idai q ^o ad
Cremor tart: dr ^o	gratiam

Cogn Luff q^o p^o $\frac{1}{4}$ hunc collatur
 et i^o addi Syr: acetos. citri unc i^o $\frac{1}{3}$

62. Nimia fistula p̄ raphorectia & p̄ Robo-
rantia adstringit in primis Cort. Peru.

De Crisi p̄ hamorrhoides.

Hac fieri solet in m̄bis inflam: capitis, hypo-
chondriis, et intestinis.

Signa futura Criseos. 1^o Ecolio
progressa, 2^o dis: criditq̄ 3^o m̄ly in quo fieri
solet. 4^o Symptom: sequentia. frequens
conatq̄ deponendi alvum et urmam, pruri-
tq̄ ad anum et scrotum. Tumor precordior
p̄ne dextri, dolor obfusq̄, obscurq̄ ad
Cardiam, tensio Mitha, dolor lumborum
tenesmus ad anum, tumor varicosus
Venas hamorrhoid.

Aliis fluit sanguis ex Vesicula an-
naria, si sint hamorrhoides in ipsa Vesica
he n̄ dnt ḡfundi, q̄ alio m̄ctu conento,
qui periculosus ē in m̄bis putridis.
p̄ne in variolis malignis. Quantūque
his signis 2^o progressis 3^o p̄sentibq̄ fluit

Sanguis ex utero, et tunc catamenia hemorrh. 63.
Tum vices agunt. sed si fluxus cata-
meniorum fluxus infletur, in hoc menstrua-
tione incidat. forte huius fluxus catamenia
vagine patitur quam hemorrhoidibus dicendum.

Item notandum Crispin hemorrhoidibus
fieri tum in mēbris mere inflantur capitis
hypocondriis, intestinis in aliis multo
rarioribus in biliosis ubi tunc per parte
levant. 3. Menstruum fluxum sub febre
accedentem, et anticipantem a motu humorum
ancto crivi, Symptomatum est. 3. febres
arthriticas, et arthritides non febriles, et per
hemorrhoides, et menstrua recte iudicari.

Moderata et nimis parva per remedia
externa adjuvanda, ut per vapores, Cataplasma
fomenta emollia per hirundines, et lanceolum.

Strind quenis si Sanguis in vasis hemorrhoidibus
fluxus, si parietes Sacci varicosi, tunc
quod prescribitur precipitur.
Lanceola si Sanguis crassus si parietes
Sacci varicosi, nimis crassus sit.

64 Nimmia fistitns p^o adstringentiis, ut p^o aqua
frigida, glaciis, fungu^m quercu^m p^o
p^o Cistei caryota, Charoi liquore adstrin-
gente madida, ut Sp^o L. Salubiae alu-
minis, vitrioli

Crisis per menstrua. fit in m^obi-
nteri, A mamma, sic saepe febris Castea
die 4^{to} finitur, copioso fluxu menstruo
Signa futurae Crises. 1^o Coctio ma-
grefcit, 2^o dies critici, 3^o Morbus in offi-
solit. 4^o Symptom ut dolor Lumbos, tensio
in Nucha, tendens, calor et prurit^{us}
genitalium, caeteraque signa foeminae
menstruandi communia.

Moderata nae amittenda,
nimis parca iuvanda interne p^o decocta
aut mixtura antiphlogist^{ica}, q^uo^o addunt
quidam aliquot grana Boracis, de quo
Medicament^{um}, si n^o noxium, certe n^o multu^m
sperandum.

Caeterne p^o Pediluvia, Semi-con-
sua vapores tepidos ad vaginam admissos

fomentis: emollis, abdomini et genitalibus appli. 65.
cata.

Nimia fistulas p^o roborantia externe
p^o fistulis abdominis Enuffim fomenta et
injectionis aque frigidae catasae adstringent
Interne p^o Cortice Peruviana in Pulve
ant^o decocto, linitus: Cinnamon, alumen
et Vitriolum ab aliis p^o Specacuanam
refracta defi.

De Crisi p^o Superficiem Oris.

Crisis p^o Sudorem fit in febre inflam^o uni
versali, et nobis^o artus^o a suppressa spira
tioe, ut Humilis Catarrh.

Signa futuri Criseos. p^o Sudor, p^o Coctio
p^o regressa, 2 dies criticis 3 Morbus in o
fendi solet, et Symptomata, ut Cervi saepe
reinvocens horribitas, Calor agnalis uni
versalis totius Oris, Guttur molli^o undu
lans, incidens, si n^ope ictus successive
crescant, oris antea aspera, succa fit
molli^o, Cervix humectata, cutis antea
rufa, fit tumidula, p^ourit^o universalis

66. Suppressio & imminutio omnium aliarum evacuationum
praesertim urinae

Nota Boni Sudoris 1^o si fit in morbi
acme & potius post morbi vigorem. 2^o Cum
levamine omnium symptomatum. 3^o si esse
universalis p^{er} totum & agnabilis 4^{to} calidus
ut in moribundis frigidus. 5 Non nimis
moderatus, ne vires prosterneat.

In p^{ro}prio mibi promprensus a vi febris
valida oritur. Si Phenmenat excipias m^{or}bos
Sudor parvo a stasmate volatili suscepto
in initio mibi ortus, Sudor longi vivetur.
Si v^o in initio mibi Sudor oritur quin
adsit valida febris repletum Ventriculum
Sudorosa cum relictis, hepar obstructum notat.

Accidit et Sudor in illis, quibus bilis
in duodenum non fluit, q^{uo}do Vomicae, ulcera,
Sanguis tenuis ac dissolutus. Sepe in Sudor
opus artis est. cum stragulis exprimitur,
Sudor qualescentini nimis malus est. praesertim
si ager v. l. antea fractus fuerit, exhaustus
em & inducit labem.

Curatur Rusticatione, agitatione
Corticis, ignis Spadanis, Sudor sepe toto

mibi spore deficiit, nec p̄ alias vias suppletur
 si, utina in parafina fluit, quod si ab-
 serues, periculum praedito. nam perennit
 sales inopinata & apoplectici & gūlivi n̄
 impedientum nullo modo.

Crisis p̄ sudorem frequentissima, raro
 vō univa, frequentius p̄ Urina finit
 gtingit, nisi vō p̄ alias vias evacuatio
 fiat. Subi. tñ p̄i agmen claudis.

Stodera et nimis parca adjuvatur.
 p̄ potius tepidos, peniter diaphoreticos.

Altitiora s̄t. Sambucina s̄tq̄ Stender
 foetiora diaphoretica indicantur si vires
 vita debiles, ut Camphora, Moschus, arnica,
 opium et.

Prima sistitur p̄ aerem frigidum
 adstringentia, Candam Salvia in infuso agno-
 so et uniso, pariter s̄tq̄ Vitri, Cortex Fern.
 Syrens, Eleutharum in usum trahit Oesofor
 Rheumlein.

Ad Conseru: Salvi, Spm̄ Vitri, virorate unc 3
 Ovis: Carl: Ferno: alcoholisati & M
 Syrys Capill: Ven: 2: P: ut f: elect molle
 S: oi ghorio ad magnit, Nois Moscate.

68.

Secunda Crisis p^o Exanthemata. & his
dum de exanthematibz sermo erit. Nota vo.
1^o Quod sint plerumque miliaria, & stin-
neri abscessuli in Superficie Ori^o et Subre
pregresso apparent. subaccescente quasi a va-
pore acrio. Feligna exanthemata nulla
certa praenuncia hnt exceptis Variis et morbill.
N^o vo quod miliaria saepe et sint Symptor-
matica, subin et fit p^o Erisipellas, ut nati-
ca frequens. h^o crisis in morbis febrilibz adue-
la aestatis, ubi spora matutina et vesper-
trina frigidiore st. saepe et in autumnali
ass raro criticum e.

Variae s^o critica st. Morbilli n^o ga his
prostantibz febris n^o mitigatur, & potius
intenditur. Item de Scarlat et Petechiis.

Tertia Crisis p^o abscessus aut Metastasin.

Per abscessus, hic ad varias partes fit
in ad viscera interna, ut ad pulmonem, et hic
Peripneumoniaca critica fit.

Signa dolor partis cuius^o antea n^o
praesens q^o tensio, et si pars in aspectum

69.
veniat q^o rubore p^o Metastasin ubi materies
ad certam dispositionem partem. Exanthemata
et abcessus huc spectant. hinc sepe in ad
Parotides, rarius ad glandulas submaxillares
rarius ad inguinales tumores oriuntur
metastatici.

Metastasis v^o n^o s^o levant. Subinfectus
criticus in febris biliosis rebus in meliora
sistentibus apparet. In conditae malig.
In inflam. hepatitis dicend^o.

Criticus ille febris superveniente qua
dam evacuatione v^o p^o Superiora, aut infe-
riora fonte disperset.

De exitu inflammationis in non alium

1^o Per Metastasin. Haec est depositio mate-
riae morbose cujusvisque ex uno loco in alium

Signa. Si in uno loco cessans dolor, alius
occupat q^o tumore, diffensio et inflammatio
e^o Si in febre Phenmen subito angina oria-
tur, v^o si cessante Cephalalgia Pleuritis
h^o cessante, tumor Parotidis oriatur, v^o cessan-
te Dysenteria Phenmen v^o vicissim oriatur

70. Divisio in Benignam et malignam.

Benigna si materies morbi ex parte nobi-
ciori ad ignobilem offeratur, e.g. si a capite
ad artus deponitur, qm̄ primū metastasin
benignam mori nāa deprehenditur, fomen-
tis et Cataplasmatz emoll locq̄ movendū ē.
ut materia facilis ad relaxatam partem
deponi et colligi queat, si aū metastasin jam
factam agnoscas videre oportet.

a. utrum q̄ inflammōe q̄m̄ta, ē emollientibz
in et externe applicatis ad suppurationem
ducenda. b. utrum sine inflammōe obstruc-
tio ita modo p̄ducta, a requirit irritantia
maturoantia, ut Cataplasz emoll q̄ Pulv: sem
Sinap: aut farina Sinap: far sem: lini q̄ melle
parata. Emplast: de Galbano crocatum.

Laudantur Pulvi Lilios, Aut aū hi mere
emollē, hinc minq̄ q̄veniant. Leg Cataplasz
ut p̄ Expslo

℞ fol: althæa aut Malva man: Vj . S: q: Vx
aut Cactis ad Confist, Cataplasz: cui intertere
Cepai sub cineribz asfatæ unc j̄j aut 4

77.
c. utrum denique abcessus in fine inflammatione
progressa suppuratus fuerit, ubi inata leges
Chirurgicae prout exitus conciliandus v. p.
Lanceolam v. cantharid., si cutis tenuis ma-
turantia, reliq. mundandum aut consolidandum.

Maligna metastasis.

Si materies ex ignobili ad nobilem deferatur
partem fieri potest.

a. q. inflammatione ex ex Peritonide, frenitis,
ubi mere emollientib. antipthog. et oia a
fine antico humor. motu revulsione faciant.
ut Clismata indicantur.

b. sine inflammatione, ubi repellentia, acrida
purgantia, vesicantia, et si h. n. sufficiunt
Resolventia et attenuantia fortiora.

c. cum effusae materia in aliquod Organum
cavum, ubi iterum repellentia, his v. in
casum adhibitis operatio Chirurgica insti-
tuerenda erit.

d. q. Gangrena, a via nullam medelam admittit.
eg. Si in artitudine subito fiat Depositus
ad oculum q. dolore, et rubore, i. metastasis.

72. maligna q̄ inflammāde curanda p̄ V.S. emolli-
ri et externe, si cessante febre rubor q̄ an-
dore remaneat, erit metastasis maligna
q̄ obstruē sine inflam̄ ubi repellentia
purgantia, Vesicantia indicantur.

Si his rursus adhibitis amantiosis
segnatim, tunc resolventia et attenuantia
fortiora, ut p̄parata antimoni, Extract
pulsatill nigric. adhibenda, si Scabies
p̄ adstringentia catone applicata retro pulsa
fuit, et Peripneumonia fuerit, ē metastasis ma-

ligna q̄ inflammāde curanda ab initio ut Peri-
pneumonia p̄ V.S. emollientia in et externe,
fracta parā inflammāde Pulnea Lepida totius
Oris p̄adenda, ut cūa morbi eliciat̄ ad ejus
superficiem, si v̄o cessante febre remaneat
tussis ē metastasis maligna q̄ obstruē curanda
p̄ Pulnea, fructuosa, purgantia, Vesicantia,
inaculativa ipsius Scabiei. Si ex eumate

per unum subito peritio facta ē metastasis mali-
gna q̄ inflammāde curanda p̄ antiphlog p̄me
p̄ per unum. Si cessante febre remanet elum̄
ē metastasis maligne q̄ obstruē curanda p̄

repellentia, quod si ad emata pedum subito coa- 73
lescant, et transcurrant in hydrothoracem sine febre,
et metastasi maligna effusio in cavum thoracis.
curanda per repellentia, Vesicantia, purgantia,
Scarificata, Setacea, his rursus adhibitis
per Paracentesim pectoris.

Secundus morbus est Suppuratio, haec est
delinescentia puroris et vapor obliteratus
in Cignore album, viscosum, cremoracem,
insipidum, inodori, qui Pus vocatur.

Signa futura Suppurati interna.

1^o febris valida. 2^o Inflammas magna. 3^o hu-
mores flammis, et absentia signorum benigne
Resolutionis aut critica evacuationis.

Indicatio praesens his signis praesentibus
est illam adjuvare 1^o si febris acuta per emul-
sientia interna et irritantia externa, si nulla
febris. 2^o si febris valida per V.S. et emollientia
in et externe. 3^o si febris moderata per anti-
phlogistica interna et calidiora emollientia

De Abscessu

Abscessus est collectio puris in quadam loco

74. enati & illius depositi, dividitur quae sedis
in abscissum

1^o Inflammatio progressa non resoluta. 2.
Remissio febris ac doloris. 3. mutatio colo-
ris rubri in album. 4. gravitas dolori succe-
dens. 5^{to} Stultitiae sudoris et fluctuatio

Indicatio gravis in oī abscissu exte-
no. 1^o Prius evacuare & Lanceola & canthia
si aeger incisionem non admittat per canthia.

2. Albus mundare per Detergentia.

3. Consolidare quod sit removendo oīa in-
pudimenta.

Cura in igitur inflamm.

Signa abscissus interni 1^o Signa futura
suppuratio interne. 2. Inflammatio progressa
nec resoluta nec crivire evacuata. 3. Remissio
doloris sine manifesta causa. 4. Dolori succedens
pondus. 5. febris vaga post praeputium, et vespere
exacerbata, & heciva anxia. 6. Sudores noc-
turni partialis. 7. Emaciatio. 8. Diarhea colli-
gnatio. De cura in abscissu interno loquimur
cum de inflamm. igitur.

Tertius morbus in quibus abest Scirrhus.

Scirrhus est tumor durus indolens, scaber, sensu inbecillus, cuti quiescens, prae in parte glandulosa, distinguitur a tumore serpylluloso et folliculoso, quorum magnam similitudinem habet 1^o Ductu semicartilagineo. 2^o Incremento lentissimo. 3^o Sede glandulosa, aut glandulis affini ex in utero, testibus, ducibus hepate subri in ventriculo circa Pileum.

Distinguitur a tumore scirrhoso idem qui tumor similis quod scirrhus, 1^o Sedem ut in locis glandulosis.

Signa futuri Scirri

1^o Inflammatio sat magna, 2^o febris parva,
3^o Vasa nimis laxa u. nimis rigida
quod sub his conditionibus febris non sufficit nec
ad suppurationem

Nota. quod iuxta Fiva et alios in flammam glandulorum via in unguem in Scirrhum abest.

Causae Praedisponentes. 1^o Labes hereditaria. 2^o Alia Periculis prae foeminae glandulas, scilicet incipiunt menses inter 40 et 49. 3^o Scirrhus foeminae

70.

nens. 4. Languorem autem atrobilare maxime
irritabile, sicut formica vitam sedentariam, ca-
libatum tristem, aut matrimonium sterile agen-
tes, v. a. infantes n. proprio alunt lacte, sunt
scilicet obnoxia.

Causae excitantes. 1. Ingesta onuda, ansera
terrestria, farinacea. 2. Gestu ut vita
Sedentaria, tristis onuda diuturna, amos in-
fortunatq. 3. Petenta Catarrhia, hemor-
ragia suppressa, exanthemata retro pulsa,
Pleuris retrogressa, acrimonia asthmati-
ca scrophulosa, Venerea. Lac coagulatum
in matris n. uerum scium, & tumorem
Scrophularem videtur generare, Talis tumor
chronica inflammatio correptos, scilicet gdm, sen-
cantum occultum mentientis, Demolien-
tibz ad suppurationem deductos fuit; Constat
ergo inflammatio chronica aliquis partis
glandulosa n. habeatur in cancro occulto
denique hinc spectant ulcera praenature
clausa. H. V. Scitantes nimirum in inflam-

glandulas inflammatio penitus non diffinosa
 et forte ex hypothese inflammatio ubi pass
 et iter extractum placentam, hic refertur
 5. febri Cachectica. et applicata externa. Sic
 adstringentia Exsiccantia, et oia illa, et humores
 res cogere, et circulum intrudere possunt in
 parte glandulosa.

Effectus Scrophulæ et 1^o a Presfioe vicini
 nas passim impedita circulatio, inde tumor

2. Cancer occultus et apertus.

Prognosis est huius curatu difficilis
 1. Est periculosa, quia effi scrophulæ indolens
 in p^{er} annos et integram vitam sepe ferat,
 In huius modis de cancro, in quem exaver,
 Patris, aut diu curans Scroph abire solit,
 huius Scroph antiquus indolens, non increpescens
 ne g^{er}m languens.

Scrophulæ a causa interna in Ore Cachectico
 tum plerumque in Cancrum Ethalem abit,
 pejus Prognosis, si Scrophulæ in Viscere vitali
 heret, pessima, si in Lemibz, nisi si sit
 a causa externa.

De cura Scirrhi

Est triplex 1^o Exstirpatoria à certo ac cito
 illum tollit si et aetas bona, g^ovis in.
 Nosocomio nostro illud subin feliciter admini-
 strata sit g^ominis, & amentatatis superesse.
 2^o Si in h^o parte nullum aliud vitium dege-
 g^oneat
 3^o Si n^o causa interna ortus fuerit, g^ovis et
 in h^o casu subinde è raro cura perfecte in
 Nosocom: 1^o Filiis g^oligerit. 4^o Si locus admi-
 tat, ita ut ex integro exsindi possit, Nam si
 minima pars remaneat, tota operatio
 frustra adhibita fuit, hinc Scirr^o mobilis sit.
 i. e. n^o cohaereat cruce costis et Vasis, magnis
 sanguiferis, in his em casib^o p^oterumque
 glandula interna in Scirr^o h^osa sit. 5^o Sit
 solitarius. 6^o Si alibi Scirr^o no^o hereat, n^o
 auferem^o no^o ex in utero, de cuius Scirr^o suspi-
 cis, si pon^o no^o in Pelvi sentiat, si catan-
 menia coloris, inordinata & suppressa, si

4.
Si tangatur & heterogeneum in abdomine si facies
cyra pallida, flavescent, appetitus prostratus, Vires
Digestionis Cesa, si frequens Cholera etc.

2. Resolutoria à locum h't 1^o si exstirpatione
fieri negrit, 2. Albi facit resolutionis, 3. si melius
Canoni remotissimum.

Interni adhibendi 1^o Ea à si a' cau nota, com
tollunt, ex si a' frigiditate atrabilaria, largi
usque extracti gram: aut Farosaci. Tart: tartari:
et melle q' Dieta tenui ac moderato Ovis exer
citio potest, si a' cau Venerea, mercurialia
pparata, si a' Scrophulosa artth: remedia his
quæmentia indicant. 2. si cau ignota in
gre 1^o Solventia mitiora, deinde fortiora, ut
ex ab initio Decocta, saturatissima - - -

ant. Gummi am: Sapo Venet, extract. Ciont, aa & j
trinitus, ant: tart: q' s: ut s: pil: q' s: iii s: le di iii
Externe in loco applicatæ.

1^o Belluicula Gummi u Caniculi, ut leyens calore
factus u resalvatus, ubi creditur u defendatur
a presens et frictive externa, plerumq' fit 1^o

in vis^o, g^oli^o long ant inflam ant rinos ant canores
 & Cionta & in Pils & Succo recenti, & folia reu-
 ter g^onta in g^oliff cataplas^o, ex lacte et herba parati
 ant forma fomenti Emplastri. 3. Attingentium
 et Emplast^o mercuriale, Saponatum, ant sola
 ant invicem, ant aliis pincta. 4. Vapores aqua
 tepida & aceti, foment: et Catap^o ex fol: flam foveis
 g^o sal: am: & saponi alicant: & Harcagano Summiti
 Saponis^o uno 3 ad lib: ij catap^o, folia bella donna
 recontes g^onta, & foli: g^o lacte ad g^oliff catap^o, coct: & in infuso
 for: foment: ant p^ont: g^o Em: cicuta 5. Gum: am: aceto
 solut: Capivi ardent: affusi ac forma vapor exceptu^o, & g^o
 aceto in confist^o liniment^o salut: et super aluta extensi. 6. Fel
 taurum form: linimenti. 7. Sal corin cervi g^o alio for: lini-
 menti & felle taur: et melle in for: linim. 8. Ipsa Electrici-
 tas^o saltem narrati in oedib^oq^o, amacrit, foemina & fulmine
 tanta scim^o magna mivedez amissio.

9. Circa Palliativa adhib^o si etas & caa loq^o n^o p^omittit
 exstirpat^o et resolvent^o n^o p^orefrind^o, g^oliffit in eo. ut arcea
 tum degeneras in Cancrum vitand^o des caas febrilis & g^o
 ingesta acrida, spirit^o, matu^o tris et animi valio, Dieta
 blanda, et g^ories juvenda & Vitis coincidentia tollenda
 2. Defendend^o scim^o ab oi vi externa, a g^olu foli, altitu-
 p^o Pellis, cigni, canic: depor: & in lamina plumb^o p^o
 Emp: Dia Conphuligas, absint am oia acrida refinosa.

De Cancro.

81

Cancer e degeneratio sciri in tumore dolente Stora
dividitur in occulu & in apertu seu
Carcinoma. 3 in Scrophulosam, qui ex Scrophulis
4 in Venerum, qui e ulcus
Veneru canceriforme, et nascitur ex glicata lue.
Virchen tres nominat canceri mamae specus.

1^o genuinu, i a loco progressu nascitur, et casti-
patione curatur & fungetu, i inflas fungi cito
orefoit, Subin p^o mamae castitive resoluunt. 2^o
Scrophulosa q^o causa Scrophulosa. huc refert et Ve-
nereu a caa Venerea.

3^o Das p^o quas scirus abis in canceru Stora
& sciru exacerbat. 1^o Ingesta acida Diata Cantu
carnea brinituosa. 2^o Gesta oia e argent humos
molu. 3^o Felenta acida. 4^o murettu murettu
4 applicata acida irritantia. Cyp^o ab Stigi-
tis applicata et depradicata. oeg si sciru exalta
gineu potentibz acibz internis & solis emoltrates

Signa huius degenerat St. 1^o Inapient
dolor. 2^o color natu mutatu in rubru & ceruleu.

Signa canceri oculi. 1^o progressu Scing
2. Dilatatio et prurit in loco Scirato 3 Dolor
p^o vices Carcinano. 4 Color q^o colore rubro

circa lymas, & scabrities
 duntius accuminata inaequalis, gibosa, tuberosa
 Solam referens, & iusta Bell. Cancer oculi
 nullu. & lignu Pathognomica. Nec po dolore
 inapiente. Nam ubi in presens Canoro
 dolor adest. 2. Nec duntius nigra. Nam stellan
 dula mamma post puerperam inflammare chro
 nica correpta, tum indurata, fere ita ut
 scabrities canoro referrent, quin adest, & gignat
 citu. 1. Et etate sic mulieres nuptae aut
 Virgines seniles circa an: 50 saepe in mala
 inadmitt. Qdco in moriabilis frequens. 2
 Duntius protius. - - - - - quod idem
 in varias gibositates mutati, Tuberosa Solam
 referentibus. 3. Superficie mala colorata
 Signa canori aperti. 1. Signa progressi
 canori oculi. 2. Labia ulceris humida, vari
 cosa, livida, dura, retorta. 3. Dolor ingens
 Lancinans. 4. haemorrhagia ex vulnere frequ
 5. fetor foetidus. 6. pertinacia ad oia reme
 dia. Sed & nullu Pathognomica Signu esset, confan
 ac certu, quod cancer ab oibz aliis ulceribz
 perfecte distingnat.

quam descriptivae. Non est signa diagnostica.
 Nam nec dolor acerbissimus cancrum, quamvis
 exenori carnes, si in aliquibus absit. 2. Violenta
 illa acrimonia, et intolerabilis foetor ichoris
 non raro in cancro desideratur, juxta Hill et Astruc.
 3. Labia ulceris dura, callosa retorta in non
 occurrunt. 4. fungosa excrecentia in in aliis
 ulceribus observata. 5. haemorrhagia saepe absit.
 6. Testes glandulae, nam in glandulis saepe ulce-
 ra optimae indolis occurrunt -

7. Regne progreßu singu-
 nam in partibus sciralis in aliis ulcera non
 cancerosa oriuntur.

Hinc patet, quod nil sane sub ortu et
 progressu morbi appareat, quod verum illius
 scilicet cancerosus certo et sine decedat.

Varia diversaeque sit aetatis hujus mali
 initia, varius decursus, oritur aliquando ex
 serice, aliquando ex levi papula, non raro ex
 verruca. Talem aliquando in tumore cystico
 figit, ubi ossa primis afficit, et sub specie
 exostheos malignae, et quina ventose apparet,
 cum diversa facies in progressu morbi et ut
 illi describere, via una eundem morbum
 describere videntur.

84. *Inde Epica fabula de horrendis Canceris Sanatis*
et de egregia ——— efficacia
quotquot vidit Richter Sciro, canoresque mam-
mam, cetera ex gravi et continuo dolore et in-
genti animi tristitia oriri videbatur. Inde Epica
Si Birken sentia, i ad affectu animi. Pro
cancer periculo inprimis occurrere affirmat.
Lepi meret Richter in off. Chir. fasci 3. p. 39.
et 60. De Cancro mamas idem Richter.

Pronosis pessima, nam rari si unquam
accepta operatione curantur, difficile curari
cancer mamas, ming difficili Masi aut
Penis. Richt. Abundant p. 284

Cura triplex. 1^o Excisoria indica-
tur. 1^o si e in loco ubi integer cancer auferri
pot. remotusque a magnis Vasis aut nervis
e. si ortum ab a. caa externa et n. adest ali-
ubi cancer alius n. auferibilis. 2. si in Ore
Sano, vegeto, q. sufficientib. vite virib. 4. si n. b.
adhuc topicis incipiens, 5. si mobilis ex oi-
parte. Cave et ne tangas si excisio n.
et locum. Interim 2^o Cura curatoria

83
adhiberi si caufio loci nō constat 1^o ea fis
medic: a cāum nota tollunt. Si p^o e Venerea,
Scroph: anthridica, ac potiff. atra Bilaria
post pgressu diutius moeror in Melancholiam
et irritabil.

2. Ea iiv a si caa nō nota optimo successu
a gorda adhibita fuere, et sub nre specificor
veniantur, adhibenti nō si prior methodus
nō proficit. Ingens huius Remedior q̄tra canceri
inventor numerus, iuxta sententia Richter, plus
nocuit quā profuit. na 1^o avertit animi agroti
et medici ab operatioe, a qua rito spēs p̄acta
sola solutio salus. 2. Tum medici erant
occupati in remediis inveniendois diagnofin
negligere q̄ hucusque nullū Regni Bathoni
illa, a Candanti et 1^o Picenta. in et externe
Interne v. aqua v. extractu exhibetur, externe
abluti nūq̄ infuso cicuta, aut plimafola
intingunt huius, v. extracto diluto et appli
cantur, et dein emplastro legit. nūq̄. q̄ Can
m in Calves cicuta quendant, si proficit, huius
plurimum cances e Scrophulofus. Sed Nota
quod nervos debilitet, hinc q̄ cautela adhibenda

86. 2^o Mercurius presolui in canoro Venereo
Limbeque Scrophulis et quide interne mercurius
dulcis, uno Sublimi Corrosi: aut solg aut q' cortice
et cicuta mixtus. Externe aqua Phagadon
sed cave ab oī salivatione. 3. Belladonna
folior pulvis, datus interne ad gr. ʒ ad ʒʒ
externe infusū & cataplasma folior aut coctus
aut recentis glusor. Videtur ob vim solventissi-
ma, et ulcera Cachectica mundante eandem
mereri. Salte Lambergem sanavit foemina
ē in una mamma scro, in altera Carcino-
mate gravipiente laboravit. intra 8 menses
ab initio fol: gr ʒ deinde ʒʒ infundebant
in ʒ uncio ʒ et ʒ quotidie et spatū.

Ludwig q' fractū adhibuit ʒ infusū, in
Carcinomā oris et Cebū inferioris. Ege hū
Mellini mat: med. p: 295. et Alberti observat
de Bella donna ut speciff in cancro Halla 1739
4. Cort: Bernu: pro ceteris videli Indican,
ubi Solida debilitata, ulq' cancerosu humores
solutos lactis os fundit, Dab a Cl. Mellini
quotidie ad ʒʒ et ʒʒ in Oculore

externe aut decoctum - - - aut et aqua Vegeto mineralis. 5. Extractum aconiti ad gr iij profuit forte in cancro a cau aconiti. 6. Succus Recens Onopordon acanthi dinci, sanavit facie Carcin: n^o am mamma, adhibebat^r interne ethiops min: ad gr i β ter d^r d^r, externe fascie Succo Puro rale applicite. 7. Asplenium quod arcanum Quis. ingredi p^rntat^r regulas quoad defini et cautelas vide in Tricht. Bibl. Chir tom: 3. p: 482 et tom 5. p: 536-626. ibi in invenies. 8. Enzlast. Weichholciann^d q^d aqua Canro cerasi, interne ad gr 60 ad 100 dabat^r. 9. Succus express^r Digitalis Europaei Linnei ad dr i ad viij. Candat^r in Canro: a cau scrop. 10. Aqua calois. ex et interne, affirmati^r quod R aqua et decocto lignori aa vnc vj mane et vesp: epato interpolatio purgabilit^r Canas inter aliquot menses curat^r. Jmitin⁵ fit q^d vnc ii aut ii, augendo defini, Sapor Carte color, tintura, granis aliquot Cochinnella emendat. vid^r Mellini mat. med: p 258. et Vogel de curative canori occulti et aperta p^r v calori

N. Buffons viri a Veteribz Candidi involuti in
 tillam, cancro impunctis hinc inde, donec Inguat
 d' sapre aut n' Inguat, aut Dolores graves excitant
 hinc q' effutus Cong' a Luctioe Dependet. Virchen
 canora mammae p'cipuo applicata Luctioe
 canis felicitas lenavit. et pariter canes oris
 p' n'loc' applicati' sepius hinc inde curatum
 Cegitur. 12. Radix thanci - Inmendati
 in Münchener Intellblatt nro 79 p. 39 ad 86.
 man will gelbes Rüben, den Saft mit der Hand
 andyng, wärmst di Rüben auf einem Kellen
 Egel auf Gipswein, und füllt alle Hohlungen
 woff dann an, damit alle woff brüht sey, fängt
 das ganze mit einer warmen Frowenhand
 das Cataplasma muß alle 12 Stund' frisch aufgelegt
 werden. di Lende aber mit einer rein warmen
 Tüchel di Füß mit guten warmen Füßel von
 Charpi wärmend, wachet. Diese stillt bald di
 Fiebern, Linderung der Gipsanlt, dann indert
 di Linderung. und di Lende gibt gutt Citra, di
 Cataplasma Heile, wieweil sie neu sind, wof man
 süß den Tagelangen gefallen

als feiner, dünnflüssig, mit dem gewöhnlichen Mitteln
bezugnehmend, wenn man das gelbe Rubin in
Milch zerbricht.

13. Von nachfolgenden sechs einfahe Mittel sagt -
es wäre nutzlos. Man samlet Gantzenstücken
besonders in einem reinen Holz mit Holz, worauf
sie einen starken Pflaum von sich geben, und zerbricht.
Hieraus destillirt man sie mit Pflaum und Pflaum
und setzt die destillierte Materie 12 oder 14 Tage in
die Sonnen, bis sie ein Öl gibt, mit welchem man die
Leiden bestricht.

124. *Salvia austriaca* de h. foresti ex p. refert.

15. *Scilicet* *Pancroscutis* peculiari reme-
dio sanat. Ege. esset. de pod. p. 339.

16. *Tedum minus* aere flore Cusco Mädel
sich datet externe in cataplasmate, ex herba
recenti in mortario gylsa et mixta q' oleo lini
v. olivae, quod mane et vesperi applicatur. Inimile
in emplastro diabolanon hyperimponitur, ut
cataplasma figatur.

17. *flam: povid* infus. folior externe pro
religatioe, interne & fol: a deber fere in oibz
canorosis adhibetur.

18. *Alista* sic interne p. adhiberi.

90 decoctum corticis q' extract: Cicut. oi Bihorio ad
4 cochlearia, externe fomenta ex cicuta quod
ingredit' & j camphora mucil: gum arab: sub
acta: interne decoctum ligni gnassia i.e. ejus
extractum in pill: = Pulv: lignos gnassia
cort: Peruv: aa unc 3 detur ad beatuli sumat
quater de die cochl: Coffee Externe catapl: ex
Sanco interne Succus Cheroph: q' sjs cort: Peruv:
oi Bihoria ad cochlearia tria. — Externe aqua
Sagadenii v. suffo applicetur, donec crepet. interne
extract: Cicut: quod in nostris Pharm: jam in
ea g'ssistentia habetur, ut pillula mox inde for-
mari queant. ex q' extracti cicute unc 3 p:
gi: ii Sumat quater de die unum. Externe infu-
sum Cicutae T calois.

In cura Cancri autem attendendum, ne
ulcera canorosa g'fundantur, q' ulcere scorbutico
venereo. scorbutuloso, aut q' ulcere primovento
se. Si ulq' scorbutic, sanguine plorat,
n' fundit, ut canorosa, labia illius n' ill canorosa
d' mollia. Denique cum adsunt signa scorbuti
prospicis. Ulcera Venerea, hic p'sente, aut suis figuris

97.
de quo suo loco, dignoscitur, nunc Scrophulofum, a
Scrophulis alicubi parentibus, nunc sive ventose, ex
tumore longe prius existente, et ex suis figuris.

Quæstiones quædam practice An plures cancri scieris
que contra adeo efficacem reddunt, forte in una
eademque anatomia de discrimine pendet et compo-
sitione.

Contra Palliativa licet sit, ubi priores methodi
ceduberi non possunt, consistit in eo, ut per ois irritatione ea,
terna ab ipsa parte præcaueatur, et ut masæ tumores
per degenerationem corrigantur. 3 ut hæc præparamenta
intelligentur. Si Sanies foetidissima effluens
abluatur aceto et aqua aut per os Salis aqua
diluta, Icheluturque nunc per lignum Myrti
et oleo Cori. B. et infuso oculo, adjecta pauca
aluminis quantitate, Si Sanies acida sit, tunc
nunc in et externe Væ caloris tractetur, Si corro-
siva, abluatur lacte tepido, et alio mucilagine
legati loco frangia, aut empercerato. Dolores
atrocissimi intelligantur interne pauca defi-
cipi, externe fomentatio ex cintha ex Bazaraver
albo, solus hyoscyami paratio.

Remedia: uteris, si hæc eblores non statim
sufflent, si vero exacerbata inde aut debilitata
supprimenda, et non Ligatura, non Astringentia

in proferat solū, & si nō proficit p̄ ferrū candens
in interne quērit Carb. Ves. q̄ crata nutriente
imprimis Cacte. si diffolutis adhuc majos
Infus. Malthe q̄ Est. Vit. ad fortissimū Tacorem
& exhibendū.

De Exitu Inf. in mortem

1^o Per Gangrenā, hoc ē impeditiū influentis
et refluū humorū q̄ inapiente partē corruptā
ē iuncta alios ē alicujus partē mortificatio sen
pfecta p̄ntro.

Dividitur in Gangrē, sen mortificationē
Inequimentorū oīū, & in Specillum, sen mor
tificationē oīū partū ad osā usque.

Causa Gangrenae 1^a Inflammas valde
progredīsa. 2^a impeditiū refluū humorū in partē
affecta. eg Hernia incarcerationa, Polyp. Ligatg,
Membris quoddā, cuius vasa venosa, Ligatura
premat. & q̄ p̄ caput femoris. 3^a Impeditū
influentis humor in partē affecta eg si tuncq̄
arteriosū premati tumore quoddā. 4^a Ore externe
applicato, & si ita Ligati, ut Circulū p̄ vasa
Cateralia inhibeat. Item glingit, si nervi longi
quidam p̄rinati, & si cū his nervos p̄mitit
tollat, ut in magna debilitate, Amō

ubi p^rime gangrena digitos ped^um occupat. 4. Impe-
ditur circuli humoru p^r parte effusa ut in g^ranulis
g^ranulis, g^ranulatis, in decubitu febri^m putrida
g^ranul^{is}. 5. Acrimonia humoru p^r forte arthritica
p^rcuti circulantem aut stagnant^{em} hac subinde
gangrena causa in partib^{us} sen^t. 6. Defect^{us} viriu^m
vitaliu^m ex p^r causa potissimu^m in in^{ter}itu afflu^{us}
humor^{is} ad extremit^{es}, et inde gangrena pedum.
Casus Senio^r subito intra 6 horas tale gang^r
ortum vidit. 7. Angustia vasoru inde stagna^o
et corruptio humor^{is}. 8. Venena specifica, sic mor-
bus serpentis amerie. Lep^r diti intra biduum
gang^r accessit.

Gangrena dicitur in humida si humor^{is}
in parte quada^m accumulati coarctati, ut
fit p^r sepe sepe, si ab inflam^m progressa impedi-
ti influ^{us} humor^{is}. 9. in p^rte sen^t Necrosis
ubi pars chor^{is} inflat exsiccati, ut gangreⁿ
ab impedito fl^uu humor^{is} ad aliqu^{am} partem
gangreⁿ a debilit^{ate} viriu^m vitaliu^m. ab etate senile
a g^ranulose forte p^rorta aliquos et ab usu Faris,
a fermento corrupto parati.

Signa futura Gang^r ex p^rgressu inflam^m
p^r febr^e et infl^m valida v. inflam^m parva
p^r magna humor^{is} corruptioⁿ v. g. acrimonia

4. Inflammo orla ea metastasi materiae acris
 hoc gangr. rubinde critica sunt post febres. ple.
 omneque i. a materia arth. perforat. suppressa
 5. Influo partiu, ubi humoros extra vasa stagna
 et in gluliosis in Vulneribz Sclopeticariis.
 6. Si pars inflan, nequit extendi aut intumescere
 et si arctissime Digiti. 7. Influo partiu, acris
 ex profike Celo impuro ac putredini partiu vi
 cinas relicto. 8. Omnis influo ubi Signa critica
 coactuatio = Suppurat = Vici abfunt.

Signa praesent: Gangra interna.

1^o signa parva futura Gangrena. 2^o Symptoma
tu inflamm. subito cessatio sine caa. et. sicut
cor vehemens in infen. stabilitate, calor in foigno
rubor in lividitate, seu colore cinereo nigrum
tensio in flacciditate abid. 3^o Si Epidemio in
magnas vesiculas ichore factis, flavo, rubello
plenas elevat. et parva inflammata mollis est
proes. fague n. refurgit. 21. De peculiar. cada
veris, ex e. solo ga Gang. n. solum externa d. in
interna nascit. Si vidit Corset in fibri putride
Gang. pulmonum q. intall. foetore

Signa Gangrena p[re]sentis interna

no. 6. *Excreta febris inflatio venter, subita*

3 absentia - - - - -
3 Inhibita cessatio p - - - - -
causa manifesta. 4 Vires vite prostrata pulsi
debilis parvus intermittit, frigido et sudor frigido
praesertim extremis, facies hypocratica.

Prognosis. 1^o Gangrena Cerebri: ob
Cerebri functionem vitalem. 2^o oborta febrim
putrida purulenta 3^o ab ipsiusmodi peculiare
nervis minime.

2^o Gangrena humida ob febrim hecticam, & ex
illa exitus, periculosior, in qua sicca.

Cura Gangrena exigit 1^o ut putredini
Crimines ponantur. 2^o ut ea jam putrida a sano
separetur. 3^o ut oblineatur per scarificationes
quibus inflammatio - - - excitatur. 2^o per Anesthetica
praesertim per Cortice, Camph. et Theriac.

Altera fil. Sinu in Crimine loci Gangre
suppurare faciat. 1^o ut si fil. si amputetur
a raro junctura dicitur locum sit.

Nota vero quod in Gangrena primaria quod ad
etiam excitante refrigerandum. hinc idem dicitur
gemmae cortice in pulvere vi Bihoria ad di
- infus, aut decoctum ejus, ubi minori efficacia
quod, agit in Cortice 1^o resistendo putredini
humori 2^o debilitati, hinc excitando in Perigone

96. viva inflamm. et suppurat. Si humores putri
di in dissolut. prout, addit sp. Vit. aut albumen
S. I. debilitas jungetur. adhibet Carduaca, asinica
Serpentaria Vinum. S. statim nervosq. simul
accidat, addit Valeriana, Camphora. Cortice
per: opq. n. e. in Gangr. t. si a caa externa
topica in subiecto Veno oriati n. in Neurosi.
3. Si n. amplius progreditur Peripneumonia. 4. Si
margo Peripneumonia viva inflammata e. et
nulla signa putredinis, seu potius dissolutionis
debilitatis. S. Cortex nocet. S. jungetur
fibris inflam. sic vidi operari in M. P. i.
gangrena cruris et simile repetitione laborans.
2. Si febris Saburralis adest. cort. Per. Solus n.
sufficit. 1. S. Gangr. jungetur statim nervosus
2. S. Gangr. orit. a metast. hic e. casus ubi
opin. in Gangr. prout Cocu. R.

Cura medica ergo dirigiti p. iusta caa
excitante. 2. iusta febrim juncta. 2. 2. 4. 5. 6. 7. 8. 9. 10. 11. 12. 13. 14. 15. 16. 17. 18. 19. 20. 21. 22. 23. 24. 25. 26. 27. 28. 29. 30. 31. 32. 33. 34. 35. 36. 37. 38. 39. 40. 41. 42. 43. 44. 45. 46. 47. 48. 49. 50. 51. 52. 53. 54. 55. 56. 57. 58. 59. 60. 61. 62. 63. 64. 65. 66. 67. 68. 69. 70. 71. 72. 73. 74. 75. 76. 77. 78. 79. 80. 81. 82. 83. 84. 85. 86. 87. 88. 89. 90. 91. 92. 93. 94. 95. 96. 97. 98. 99. 100. 101. 102. 103. 104. 105. 106. 107. 108. 109. 110. 111. 112. 113. 114. 115. 116. 117. 118. 119. 120. 121. 122. 123. 124. 125. 126. 127. 128. 129. 130. 131. 132. 133. 134. 135. 136. 137. 138. 139. 140. 141. 142. 143. 144. 145. 146. 147. 148. 149. 150. 151. 152. 153. 154. 155. 156. 157. 158. 159. 160. 161. 162. 163. 164. 165. 166. 167. 168. 169. 170. 171. 172. 173. 174. 175. 176. 177. 178. 179. 180. 181. 182. 183. 184. 185. 186. 187. 188. 189. 190. 191. 192. 193. 194. 195. 196. 197. 198. 199. 200. 201. 202. 203. 204. 205. 206. 207. 208. 209. 210. 211. 212. 213. 214. 215. 216. 217. 218. 219. 220. 221. 222. 223. 224. 225. 226. 227. 228. 229. 230. 231. 232. 233. 234. 235. 236. 237. 238. 239. 240. 241. 242. 243. 244. 245. 246. 247. 248. 249. 250. 251. 252. 253. 254. 255. 256. 257. 258. 259. 260. 261. 262. 263. 264. 265. 266. 267. 268. 269. 270. 271. 272. 273. 274. 275. 276. 277. 278. 279. 280. 281. 282. 283. 284. 285. 286. 287. 288. 289. 290. 291. 292. 293. 294. 295. 296. 297. 298. 299. 300. 301. 302. 303. 304. 305. 306. 307. 308. 309. 310. 311. 312. 313. 314. 315. 316. 317. 318. 319. 320. 321. 322. 323. 324. 325. 326. 327. 328. 329. 330. 331. 332. 333. 334. 335. 336. 337. 338. 339. 340. 341. 342. 343. 344. 345. 346. 347. 348. 349. 350. 351. 352. 353. 354. 355. 356. 357. 358. 359. 360. 361. 362. 363. 364. 365. 366. 367. 368. 369. 370. 371. 372. 373. 374. 375. 376. 377. 378. 379. 380. 381. 382. 383. 384. 385. 386. 387. 388. 389. 390. 391. 392. 393. 394. 395. 396. 397. 398. 399. 400. 401. 402. 403. 404. 405. 406. 407. 408. 409. 410. 411. 412. 413. 414. 415. 416. 417. 418. 419. 420. 421. 422. 423. 424. 425. 426. 427. 428. 429. 430. 431. 432. 433. 434. 435. 436. 437. 438. 439. 440. 441. 442. 443. 444. 445. 446. 447. 448. 449. 450. 451. 452. 453. 454. 455. 456. 457. 458. 459. 460. 461. 462. 463. 464. 465. 466. 467. 468. 469. 470. 471. 472. 473. 474. 475. 476. 477. 478. 479. 480. 481. 482. 483. 484. 485. 486. 487. 488. 489. 490. 491. 492. 493. 494. 495. 496. 497. 498. 499. 500. 501. 502. 503. 504. 505. 506. 507. 508. 509. 510. 511. 512. 513. 514. 515. 516. 517. 518. 519. 520. 521. 522. 523. 524. 525. 526. 527. 528. 529. 530. 531. 532. 533. 534. 535. 536. 537. 538. 539. 540. 541. 542. 543. 544. 545. 546. 547. 548. 549. 550. 551. 552. 553. 554. 555. 556. 557. 558. 559. 560. 561. 562. 563. 564. 565. 566. 567. 568. 569. 570. 571. 572. 573. 574. 575. 576. 577. 578. 579. 580. 581. 582. 583. 584. 585. 586. 587. 588. 589. 590. 591. 592. 593. 594. 595. 596. 597. 598. 599. 600. 601. 602. 603. 604. 605. 606. 607. 608. 609. 610. 611. 612. 613. 614. 615. 616. 617. 618. 619. 620. 621. 622. 623. 624. 625. 626. 627. 628. 629. 630. 631. 632. 633. 634. 635. 636. 637. 638. 639. 640. 641. 642. 643. 644. 645. 646. 647. 648. 649. 650. 651. 652. 653. 654. 655. 656. 657. 658. 659. 660. 661. 662. 663. 664. 665. 666. 667. 668. 669. 670. 671. 672. 673. 674. 675. 676. 677. 678. 679. 680. 681. 682. 683. 684. 685. 686. 687. 688. 689. 690. 691. 692. 693. 694. 695. 696. 697. 698. 699. 700. 701. 702. 703. 704. 705. 706. 707. 708. 709. 710. 711. 712. 713. 714. 715. 716. 717. 718. 719. 720. 721. 722. 723. 724. 725. 726. 727. 728. 729. 730. 731. 732. 733. 734. 735. 736. 737. 738. 739. 740. 741. 742. 743. 744. 745. 746. 747. 748. 749. 750. 751. 752. 753. 754. 755. 756. 757. 758. 759. 760. 761. 762. 763. 764. 765. 766. 767. 768. 769. 770. 771. 772. 773. 774. 775. 776. 777. 778. 779. 780. 781. 782. 783. 784. 785. 786. 787. 788. 789. 790. 791. 792. 793. 794. 795. 796. 797. 798. 799. 800. 801. 802. 803. 804. 805. 806. 807. 808. 809. 810. 811. 812. 813. 814. 815. 816. 817. 818. 819. 820. 821. 822. 823. 824. 825. 826. 827. 828. 829. 830. 831. 832. 833. 834. 835. 836. 837. 838. 839. 840. 841. 842. 843. 844. 845. 846. 847. 848. 849. 850. 851. 852. 853. 854. 855. 856. 857. 858. 859. 860. 861. 862. 863. 864. 865. 866. 867. 868. 869. 870. 871. 872. 873. 874. 875. 876. 877. 878. 879. 880. 881. 882. 883. 884. 885. 886. 887. 888. 889. 890. 891. 892. 893. 894. 895. 896. 897. 898. 899. 900. 901. 902. 903. 904. 905. 906. 907. 908. 909. 910. 911. 912. 913. 914. 915. 916. 917. 918. 919. 920. 921. 922. 923. 924. 925. 926. 927. 928. 929. 930. 931. 932. 933. 934. 935. 936. 937. 938. 939. 940. 941. 942. 943. 944. 945. 946. 947. 948. 949. 950. 951. 952. 953. 954. 955. 956. 957. 958. 959. 960. 961. 962. 963. 964. 965. 966. 967. 968. 969. 970. 971. 972. 973. 974. 975. 976. 977. 978. 979. 980. 981. 982. 983. 984. 985. 986. 987. 988. 989. 990. 991. 992. 993. 994. 995. 996. 997. 998. 999. 1000. 1001. 1002. 1003. 1004. 1005. 1006. 1007. 1008. 1009. 1010. 1011. 1012. 1013. 1014. 1015. 1016. 1017. 1018. 1019. 1020. 1021. 1022. 1023. 1024. 1025. 1026. 1027. 1028. 1029. 1030. 1031. 1032. 1033. 1034. 1035. 1036. 1037. 1038. 1039. 1040. 1041. 1042. 1043. 1044. 1045. 1046. 1047. 1048. 1049. 1050. 1051. 1052. 1053. 1054. 1055. 1056. 1057. 1058. 1059. 1060. 1061. 1062. 1063. 1064. 1065. 1066. 1067. 1068. 1069. 1070. 1071. 1072. 1073. 1074. 1075. 1076. 1077. 1078. 1079. 1080. 1081. 1082. 1083. 1084. 1085. 1086. 1087. 1088. 1089. 1090. 1091. 1092. 1093. 1094. 1095. 1096. 1097. 1098. 1099. 1100. 1101. 1102. 1103. 1104. 1105. 1106. 1107. 1108. 1109. 1110. 1111. 1112. 1113. 1114. 1115. 1116. 1117. 1118. 1119. 1120. 1121. 1122. 1123. 1124. 1125. 1126. 1127. 1128. 1129. 1130. 1131. 1132. 1133. 1134. 1135. 1136. 1137. 1138. 1139. 1140. 1141. 1142. 1143. 1144. 1145. 1146. 1147. 1148. 1149. 1150. 1151. 1152. 1153. 1154. 1155. 1156. 1157. 1158. 1159. 1160. 1161. 1162. 1163. 1164. 1165. 1166. 1167. 1168. 1169. 1170. 1171. 1172. 1173. 1174. 1175. 1176. 1177. 1178. 1179. 1180. 1181. 1182. 1183. 1184. 1185. 1186. 1187. 1188. 1189. 1190. 1191. 1192. 1193. 1194. 1195. 1196. 1197. 1198. 1199. 1200. 1201. 1202. 1203. 1204. 1205. 1206. 1207. 1208. 1209. 1210. 1211. 1212. 1213. 1214. 1215. 1216. 1217. 1218. 1219. 1220. 1221. 1222. 1223. 1224. 1225. 1226. 1227. 1228. 1229. 1230. 1231. 1232. 1233. 1234. 1235. 1236. 1237. 1238. 1239. 1240. 1241. 1242. 1243. 1244. 1245. 1246. 1247. 1248. 1249. 1250. 1251. 1252. 1253. 1254. 1255. 1256. 1257. 1258. 1259. 1260. 1261. 1262. 1263. 1264. 1265. 1266. 1267. 1268. 1269. 1270. 1271. 1272. 1273. 1274. 1275. 1276. 1277. 1278. 1279. 1280. 1281. 1282. 1283. 1284. 1285. 1286. 1287. 1288. 1289. 1290. 1291. 1292. 1293. 1294. 1295. 1296. 1297. 1298. 1299. 1300. 1301. 1302. 1303. 1304. 1305. 1306. 1307. 1308. 1309. 1310. 1311. 1312. 1313. 1314. 1315. 1316. 1317. 1318. 1319. 1320. 1321. 1322. 1323. 1324. 1325. 1326. 1327. 1328. 1329. 1330. 1331. 1332. 1333. 1334. 1335. 1336. 1337. 1338. 1339. 1340. 1341. 1342. 1343. 1344. 1345. 1346. 1347. 1348. 1349. 1350. 1351. 1352. 1353. 1354. 1355. 1356. 1357. 1358. 1359. 1360. 1361. 1362. 1363. 1364. 1365. 1366. 1367. 1368. 1369. 1370. 1371. 1372. 1373. 1374. 1375. 1376. 1377. 1378. 1379. 1380. 1381. 1382. 1383. 1384. 1385. 1386. 1387. 1388. 1389. 1390. 1391. 1392. 1393. 1394. 1395. 1396. 1397. 1398. 1399. 1400. 1401. 1402. 1403. 1404. 1405. 1406. 1407. 1408. 1409. 1410. 1411. 1412. 1413. 1414. 1415. 1416. 1417. 1418. 1419. 1420. 1421. 1422. 1423. 1424. 1425. 1426. 1427. 1428. 1429. 1430. 1431. 1432. 1433. 1434. 1435. 1436. 1437. 1438. 1439. 1440. 1441. 1442. 1443. 1444. 1445. 1446. 1447. 1448. 1449. 1450. 1451. 1452. 1453. 1454. 1455. 1456. 1457. 1458. 1459. 1460. 1461. 1462. 1463. 1464. 1465. 1466. 1467. 1468. 1469. 1470. 1471. 1472. 1473. 1474. 1475. 1476. 1477. 1478. 1479. 1480. 1481. 1482. 1483. 1484. 1485. 1486. 1487. 1488. 1489. 1490. 1491. 1492. 1493. 1494. 1495. 1496. 1497. 1498. 1499. 1500. 1501. 1502. 1503. 1504. 1505. 1506. 1507. 1508. 1509. 1510. 1511. 1512. 1513. 1514. 1515. 1516. 1517. 1518. 1519. 1520. 1521. 1522. 1523. 1524. 1525. 1526. 1527. 1528. 1529. 1530. 1531. 1532. 1533. 1534. 1535. 1536. 1537. 1538. 1539. 1540. 1541. 1542. 1543. 1544. 1545. 1546. 1547. 1548. 1549. 1550. 1551. 1552. 1553. 1554. 1555. 1556. 1557. 1558. 1559. 1560. 1561. 1562. 1563. 1564. 1565. 1566. 1567. 1568. 1569. 1570. 1571. 1572. 1573. 1574. 1575. 1576. 1577. 1578. 1579. 1580. 1581. 1582. 1583. 1584. 1585. 1586. 1587. 1588. 1589. 1590. 1591. 1592. 1593. 1594. 1595. 1596. 1597. 1598. 1599. 1600. 1601. 1602. 1603. 1604. 1605. 1606. 1607. 1608. 1609. 1610. 1611. 1612. 1613. 1614. 1615. 1616. 1617. 1618. 1619. 1620. 1621. 1622. 1623. 1624. 1625. 1626. 1627. 1628. 1629. 1630. 1631. 1632. 1633. 1634. 1635. 1636. 1637. 1638. 1639. 1640. 1641. 1642. 1643. 1644. 1645. 1646. 1647. 1648. 1649. 1650. 1651. 1652. 1653. 1654. 1655. 1656. 1657. 1658. 1659. 1660. 1661. 1662. 1663. 1664. 1665. 1666. 1667. 1668. 1669. 1670. 1671. 1672. 1673. 1674. 1675. 1676. 1677. 1678. 1679. 1680. 1681. 1682. 1683. 1684. 1685. 1686. 1687. 1688. 1689. 1690. 1691. 1692. 1693. 1694. 1695. 1696. 1697. 1698. 1699. 1700. 1701. 1702. 1703. 1704. 1705. 1706. 1707. 1708. 1709. 1710. 1711. 1712. 1713. 1714. 1715. 1716. 1717. 1718. 1719. 1720. 1721. 1722. 1723. 1724. 1725. 1726. 1727. 1728. 1729. 1730. 1731. 1732. 1733. 1734. 1735. 1736. 1737. 1738. 1739. 1740. 1741. 1742. 1743. 1744. 1745. 1746. 1747. 1748. 1749. 1750. 1751. 1752. 1753. 1754. 1755. 1756. 1757. 1758. 1759. 1760. 1761. 1762. 1763. 1764. 1765. 1766. 1767. 1768. 1769. 1770. 1771. 1772. 1773. 1774. 1775. 1776. 1777. 1778. 1779. 1780. 1781. 1782. 1783. 1784. 1785. 1786. 1787. 1788. 1789. 1790. 1791. 1792. 1793. 1794. 1795. 1796. 1797. 1798. 1799. 1800. 1801. 1802. 1803. 1804. 1805. 1806. 1807. 1808. 1809. 1810. 1811. 1812. 1813. 1814. 1815. 1816. 1817. 1818. 1819. 1820. 1821. 1822. 1823. 1824. 1825. 1826. 1827. 1828. 1829. 1830. 1831. 1832. 1833. 1834. 1835. 1836. 1837. 1838. 1839. 1840. 1841. 1842. 1843. 1844. 1845. 1846. 1847. 1848. 1849. 1850. 1851. 1852. 1853. 1854. 1855. 1856. 1857. 1858. 1859. 1860. 1861. 1862. 1863. 1864. 1865. 1866. 1867. 1868. 1869. 1870. 1871. 1872. 1873. 1874. 1875. 1876. 1877. 1878. 1879. 1880. 1881. 1882. 1883. 1884. 1885. 1886. 1887. 1888. 1889. 1890. 1891. 1892. 1893. 1894. 1895. 1896. 1897. 1898. 1899. 1900. 1901. 1902. 1903. 1904. 1905. 1906. 1907. 1908. 1909. 1910. 1911. 1912. 1913. 1914. 1915. 1916. 1917. 1918. 1919. 1920. 1921. 1922. 1923. 1924. 1925. 1926. 1927. 1928. 1929. 1930. 1931. 1932. 1933. 1934. 1935. 1936. 1937. 1938. 1939. 1940. 1941. 1942. 1943. 1944. 1945. 1946. 1947. 1948. 1949. 1950. 1951. 1952. 1953. 1954. 1955. 1956. 1957. 1958. 1959. 1960. 1961. 1962. 1963. 1964. 1965. 1966. 1967. 1968. 1969. 1970. 1971. 1972. 1973. 1974. 1975. 1976. 1977. 1978. 1979. 1980. 1981. 1982. 1983. 1984. 1985. 1986. 1987. 1988. 1989. 1990. 1991. 1992. 1993. 1994. 1995. 1996. 1997. 1998. 1999. 2000. 2001. 2002. 2003. 2004. 2005. 2006. 2007. 2008. 2009. 2010. 2011. 2012. 2013. 2014. 2015. 2016. 2017. 2018. 2019. 2020. 2021. 2022. 2023. 2024. 2025. 2026. 2027. 2028. 2029. 2030. 2031. 2032. 2033. 2034. 2035. 2036. 2037. 2038. 2039. 2040. 2041. 2042. 2043. 2044. 2045. 2046. 2047. 2048. 2049. 2050. 2051. 2052. 2053. 2054. 2055. 2056. 2057. 2058. 2059. 2060. 2061. 2062. 2063. 2064. 2065. 2066. 2067. 2068. 2069. 2070. 2071. 2072. 2073. 2074. 2075. 2076. 2077. 2078. 2079. 2080. 2081. 2082. 2083. 2084. 2085. 2086. 2087. 2088. 2089. 2090. 2091. 2092. 2093. 2094. 2095. 2096. 2097. 2098. 2099. 2100. 2101. 2102. 2103. 2104. 2105. 2106. 2107. 2108. 2109. 2110. 2111. 2112. 2113. 2114. 2115. 2116. 2117. 2118. 2119. 2120. 2121. 2122. 2123. 2124. 2125. 2126. 2127. 2128. 2129. 2130. 2131. 2132. 2133. 2134. 2135. 2136. 2137. 2138. 2139. 2140. 2141. 2142. 2143. 2144. 2145. 2146. 2147. 2148. 2149. 2150. 2151. 2152. 2153. 2154. 2155. 2156. 2157. 2158. 2159. 2160. 2161. 2162. 2163. 2164. 2165. 2166. 2167. 2168. 2169. 2170. 2171. 2172. 2173. 2174. 2175. 2176. 2177. 2178. 2179. 2180. 2181. 2182. 2

Acetum, ℞: V: Camph. Myrtha, flores Chamomilla
acet. frans, si gang. humida in forma pulveris
aut fomenti, si circa form: Catapl. adhibentur.

Apud nos maxime in usu ℞. Cont. Ber: 2 Camph.
ex et interne ē q. Theriac. in Neurosi loco ℞.
3. Radix arnica, ē nequaquam ea in comoda pro
ducit ut flores, 4. acida mineralia, 5. Cont. Salicis
alba 6. herba aromatica. Rosmar. Scordium
Lepillu. Antha. Marubiu, Salvia et si q.
in gang. pedu. adhiberi possunt, ℞. fomentu
ex dicto Cont. Ber: adjecta Camph. q. mucilagine
sintu, aut fomenta ex dicto Salicis alba, q. essentia
Myrtha = ℞. Theriac. = Mastigino. = ea infuso
Antha et Scordi adjecto alumine, aut fomenta
vinosa ex infuso vinosa herbas: aromati.

2. Catapl. ex Antha Scordis et vase clauso
in vino rubro coctis ad q. Catapl. adjecto alu
mine et ad dr. 3. aut Catapl. herbarum aromati
recentium glusarum q. aceto Antha, addita Camphora
℞. V. trita, addito Sale amoni.

3. Unguentu de Strace. 4. Linimentu ex
ung. de Strace, et centia Myrk. aut ℞. Ther:
parato.

De Favellis

Est mors alienius partis, seu major gradus gangrenae, plerumque Gangrae praecedens, si casu occurrat ubi a metastasi, aut acrimonia gradu interna praecedat.

Causae eadem in gradu amictu
Signa aut futuri aut praesentis sunt eadem
ut Gangrenae. nisi gradu amictu

Cura. 1^o si topico sanatus ut Gangraena
2^o si vō data in membrum occupat, amputatio solum
remedium. 3^o in Favella a causa interna antisyph
interna, si adhuc solus, amputatio vō nunquam
juvat. Mors secunda p̄ suffocatio. mors tertia
p̄ ganglionis suo loco occurrens.

De febre Infl.

febris haec ē acuta & tinnua et inflammatoria.
Sed et Synochus n̄ putris Galeni
p̄ p̄ synochum intelligi debet febris acuta sine
regulari remissione et exacerbatione manifesta.

Dividitur a Galieno in simplicem et putrem
et in Putrem.

Synochus J. Solis H. J. Synoch. n̄ putris & tinnua
Baerhavi et Riten. Synoch. ardens & pyroa

Continens imputis alio. febri ghrina Stocci
Ephemeris protracta Inarini.

Signa 1^o universalia. 1^o amat spora sicc
frigida. adulta hyemem, et ves incipiens
Loca editiora borealia, montana, atate juveni
am virilem, fibra excitata rigida, Pleu
carneam, spirit. Idem n^o ita intell^o, ac si
ngra qua sub his qdib^o loca habet, na et in
hydrope, et in Glorosi et stifi regre observati
In infantib^o forma Pleuritidis vere sub nne
Catarrhi infl^o. acuti febrige Pleuritidis, n^o raro
occurrit. 2. Morbi alii inflam^o correptantes.
3. Incipit frigore subitaneo valido sine pro
dromis progressio, a quo distinguit^o ab aliis
aliis febrib^o. sequiti calor magnus, i am ad
attactu aut minuiti, aut saltu n^o augetur
4. Pulsu plenu fortis, vibrans, accelerat^o
durus. Sed in h^o n^o in oi febr^o inflam^o locut^o.
sic in graviss^o inflam^o, ut in Pleurit^o. Peripne
Pleur^o peripne^o in Enteritide pulsus molli
n^o accelerat^o, s^o plane naturalis, n^o raro observati
de qua Morgagnini.

Signa topica. Lingua alba, sicc

100. Lingua alba, et similes humida, & ab hypocrate
peripneumoniam vocati. 2. Locitas n. solum
Lingua, & et oris et cutis, inde 3. sitis magna
interfl. 4. Urina parva flavida, 5. alvus
larva, sicca, difficilis, & diu n. Lingua n. et solum
gnomica. Nam aff. frequent in febre inflan
occurrit, tñ hic et inde in aliis febribus
quoque loci hnt.

Symptomata.

Febris hac Sympt. praenotioria, aut parva aut
nulla est, et quidam exiguo ante hanc, aequa
tñ plerumque homine adortus, quando la
niffing, & n. et debiles moribus indige respicit,
nisi tñ, potius Symptoma alterius morbi
praecedens e. Aggreditur frigore valido,
aliquot horas durante, ita ut febrem intermis
et putes, subseq. calor affertur n. mordax
nullo aut raro sequente sudore, facies plena
praerubra, oculi vivaces, Palpebrae gravitas
aut dolor, Lingua albescent, praesertim in topica
inflan pneumoniae pellicula alba oblecta.
Alias et primis diebus Lingua praerubra.

Cephalalgia; os siccum, sitis magna

10
respiratio celerior, sufficula rara n̄ dolorifica. Cutis
lucida, inperspirabilis, alvum nulla aut parva
lucida, stercorosa, paucis. Se et excret. sup.
profusa aut parva. Lasitudo pedolatis, Cul
lus plenus fordis, vibrans, duri acceleratus
n̄ raro suppressus aut fustitia motus, quod
est tunc in topica partium serbis inflammac
eque intestinos. Cuius. Porro hoc se uno
tenore decurrit, nisi accipias. Exissima
exacerbatus vesperina, sine intercurrente
novos frigore. Saepē tunc mens oberrat delirio
feroci, in deneris, irritabilis, infantibus, aut
foeminis, accedunt tunc. Saepē subfultus tendunt
et gonfiales. Vires mentis interdum si
febris mitis bene, Vires vitales aucta somni
breves et turbati. gestum in his subjectis ubi ex
tante arguimus vesp. caput, et subito e somno
evigilant, et convellant.

Sanguis e vera missa crassa alba, choan
inflata glutinosa, difficiliter dividenda q̄ paucis
sero exhibet, ulcere fonticuli vulnera si
adsint, parum puris fundunt, et ja aliquot
diebus ante morbum lixofcunt.

Not: quoniam propter gravida, vulnerati, fluxia
in hanc febrem moriuntur.

Terminus decurrit uno tenore, si
levis intra 4, gravior intra 7, gravissima
intra 14 terminati, si ultra extendit, gigni-
na n. e. plerumque tunc delitescit, aut febris
aut alius morbus, e. h. inflam. nutrit, cui
autem hoc eant in menses, et plures annos
protrahi possit arthritico latente

Causa predis. et excitant febris infla-
re predis. agemus, cum de Part: Infl. legimus.
Excitantes ingre. Evacuatio sanguinis
fluxu, alymentis, uti haemorrh. Catamenia
refrigeratio ore calente, calor intensus
animi et Cerebri, insolatio, medic: acuta, frigus
intensus corporalis, graviditas, puerper: Vultus
confusio, et.

Decurrit febris haec potissimum intra 14 dies
aut citius sine manifesta exacerbatione saepe ad 20
30 et 100 se extendit, necesse huius notari t.

Tenor febris a uno impetu decurrens
homotenus, uno aequabili cursu pergens aq.
massiva. continuo ascendens, ex ap. massiva
u. anabatica. Continuo descendens e. Borac
u. Catabatica.

2. Duratio hujus febris nota. Nihil quod sepe ad
plures menses extendatur. D notant quod h. febris
quo diuturnior eo minus acuta.

Prognosis in hemine ante lano judicial:
 sudoribz aut urina, aut haemorrh: nasim, ha-
 morrh: uteri.

Præcisio f. inf.

10. *Have Consolida in Lincoliae & gemminam*
eg. si suffrag. Anno hujus in Pennsylvania.

2. In Complicata ubi alia febris & morbus jun-
gitur feb. infl. ex sui r. p. nella uerminosa Chlo-
ra Variolo venerea eundem non patiat
pancio. Simples & hinc sanis q. posita d' alio
vicio Caborantem aggredit. Inde lites q. non
unt de V. S. celebranda in Betech. milliam
Variolos et si si febris millias. foha V. S.
nocet

Complicata ^{is} ^o biliosa, pituitosa putrida
 granulosa & Intermit. & Variol. et Morbillis
 Complicata e cum frequent. Et maxime peri-
 culosa. Verae vergente in aestate autumno
 incipiente jungit. Biliosa. Variol.
 Morbilli.

Morbili p^r eminentia & febre infl. junctis
ita ut raro habent ciliis juncta habeant

104. Milliaria, n^o loc^o Betechna et Scarl: p^{er}fectim
autumno et hyeme q^u h^{ab} febre q^u p^{er}li cantur, n^o
1784

Erysipellus n^osi qua tale ad familiam biliosam
pertineat, t^u n^o cadit in h^{oc}ora frigida, n^osi
febrim in comitib^{us} trahit, h^{oc} quidem simile
febris putrida n^o respicit, licet h^{oc} n^o gradat^o
iⁿ febrim putridam in Dissolutivam, Inflammam, in
consilute sanguinis quorundam. Interim t^u
t^ussis - n^osi Sectis cadaverib^{us} dirissime
in putridis n^osi inventa. Observant
et id ali^o practici, d^{ic}ere eam inflammam
h^{oc}ora e^{ss}e, et potius extravasatione humorum
nominanda. Sed Sectis cadaverib^{us} apparet,
Autopsia, eam vere gennina fuisse, imo mor
lei in putridis, n^o a putredine d^{ic} ab occulta
Calente inflammam, p^{er}fectim intestinos remedia
antisept^{ica}. Simil^{iter} exacerbata p^{er}venire solit.
Idem in ipsa pestis inflammam p^{er}ungi p^{ot}est
in hac maxime putredinis gradu^o adesse
dixit. H^{oc} Spach: refert pestes ab aliis
observatas et methodo antisept^{ica} - -

105
103
materies Cactea in pueris, materies aëque
Subural q̄ feb infl quaque junctis. atque
hinc ante lat expectatis de necessitate V.S.
in huius morbis, & oes q̄oni facile possunt,
si sciant, quod omnes in morbi febris infl junci
possunt, atque fuit V.S. quadrat, ita ut adeo
grossius febrim, res in tota arte difficilima
maximi sit momenti, nā i febris q̄plicatas
agnoscit, eas fere ja curavit.

Hæc divisio practica est. Nam medicum in
indicative dirigis, q̄ ipse inflammat prius
tollenda. Atque solum et gross Subdividit

10
In universali Sive. & in universali
q̄ topica affective, et hinc ræe partis affecta,
Subdividit. Secunda species in

Phrenitidem, Ophthalmia, Othalgia
Dentalgia. Angina.

Hæc ultima subdivisio n̄ est practica, q̄ cura
sit sit eadem sive sit univers. q̄ o sine topica
affective. Sed est prognostica. Nam majus
certe periculum est in Phrenitide quam
Ophthalmide.

Exitus feb: inflam. L. solum t. in lani
latem a. lisi b. Crisi, a gordan C abressu

206. In morbum gelidum & in phlogismum & in mortem
a. Suffocatio seu magnitudine inflamm.
b. mala Crisi & materia morbi ad Encephalon
relata. c. Gangrena.

Quidam composita febris infl. ut febris
phlog. & ut morbi applicati, si in biliosa
inflamm. exiit ut in biliosa & ut in inflamm.

Prognosis in Composita peior ac in Sim-
plicia, qd indicationes vere sibi opponunt.
Si in biliosa infl., biliosa emefis aut Ca-
teresis. Inflamm. Cerebr. V. V. requirit

Constitutive probris humida vigente
febris infl. mitius affligit ac Tardius de-
currit, & constitutis Catarrhalis audit, & in
constitutive subsequenti febris dein termi-
nati, aut qd subsequ. applicati, si Inflamm. mense
Majo n. terminati post 14 dies & Congruis
decurrit, et subinde aut abit in biliosa aut
q. ea applicatur. In feb. Infl. p. p. loca
ht. Cruditatis coctio. Substat. crit.
Non ite in febre saburrali, ubi materia
modifica in primis haeret vis. Nam in
feb. infl. materia morbi ipi posita intra
humores circulares et manet in no

hac, quod nisi in biliosa et pituitosa pariter
gignit, libinde, h' raro obliet. Atque potest
1^o n' e' molendam coctioe, nec excretioe
ante coctioe
2^o nec quid molendam coctioe facta.
3^o Preterea et nociva e' cunctis, purgatioe
Durois aut caanthi expressioe in morbi
initio, progressu, quin et in ejus decremento
nisi ea, nec ipsa vergat. Nam materies
haerens in 2^o vis n' subjici et potestati med
d' nae.

Methodus medendi in inf' e' potiss' indi
recta, raso directa i.e. a immediati morbi
causa tollit. Si e' si acus infia, aut saburra
in primis vis' cau' est. meth' directa ad
liberi p'st.

Indirecta obliet p' moderando vis' exor
bitantes p' V.S. 2^o Stimuli auferendo si possi
bile. 3^o Vias q' excretorias aperiendo et
parando, q' inieru, quib' humorib' ex
crementis materies morbi se diffinit.
Si p' Durois i.e. potius copios' tepidos.
p' Ecoprotica, i.e. interne p' manata te
marindinula, ca tunc p' Cism: antiphlog
si alius clausa, De directa i.e. p' patu

108. acidulos.
4. Conatus salutare nāc adiuvando, si p' sudore
crisio, p' diaphoresia.

5. Reducendo conatū nāc aberrantes, ēq̄ rela-
xando solida p' emollientia, demulcendo
acrimonia p' rivolvencia. Rei aberratio
plerumq̄ne a Visu vitali exorbitantia pendet
hinc ut plurimum V.S. ē in meth. antistilog,
primū Cocū ut, Lollidus.

Methodus vō illa, ē in febris infl. acutibet
antiphle. audit, et q̄sistit t̄ in V.S.

In febre infl. primo loco sang. mitti
dē, dē in dē eadē quart. Copia em variat
p' rase etatis, temperamenti, vite q̄ris, anni
et hysteresis, rase sang. visū morbi, hinc regula
q̄ralis statim requirit. Plus hyeme mittendi
quā aestate, plus siccū quā humidū oculo
plus illi, i. hamoregiū fleg. patiti, cui nunc
supresce it. quā V.S. saevetq̄, nunc inter-
misce, i. dictū Canto p̄tiuso fuiti. Plus
foeminiis quā viris obefis p̄fectim.

Cave in hysterici, hyrciond, in in-
fantibz irritabilibz in senilibz ubi alia valēda
evacuatio praesent, ut diarrhoea, et trahi
quēdū sang. si necesse, d. parcius, Rei ē rās

om in infanti tenerioribus Cere V. S. hirsutius apparet
canti. Revamen a Leuolomia oblentū. & fidum
infidū ē. fidū ē si illud aliquot horis i. Sea
aut ē post Phlebotomia dicitur, si Revamen
gstant et per urans.

Infidū si Sanguis mittitur, ubi mittendus
n̄ fuerit ē in biliose neglecta, aut in in bilio
Sanguine misse primum melius se habere videtur
et paulo post febris exacerbatur. Est adhuc in
feb. frust. aliquando, quod medicos recentes impri-
mū anxios reddit, caulosque requirit, cum
tūpe post aliquot horas a Sanguine misso, pulsus
plenior fortior durior evadit ita ut
se putent in indicione crasse, q̄ videant febrim
admodum fracta, atque atque exacerbata sit.

Secus si h̄ vires vite ob Phlebotomia sub-
presse Sanguine detracta evolvant.

Crassa Sanguis Phlegma in febre frust. ferre
gstantes observant, tūpe Sanguis crassa alba
creta, glabra fimbriata, Pleuritica
p̄ eminentia dicitur, testis ē. hoc ē dym-
pha coagulabilis Phisologia, ē a subra Sangu-
parte in morbis inf. facile levidi.

170
Plerique statuere hunc esse causam proximam in
plethora, d'ebim, an causa d'potius efflu
febris, d'ebim an minima sang, dehisitas
in infl adfit. Salte anglos observata gla
ria docent, Barth.

Univerſi ſufficiunt p' practico noſe a
poſteriori in feb infl cauſa h' p' leuigra
apparere. Nam parum facit ad meth. medendi
ſcire an h' cauſa cauſa an efflu infl
ga methodo antiph' huius hypotheſi n' inſiti
tur.

Nota vò quod h' cauſa ſape ſine febre
adfit, ſi in gradu id, tertio & ſtenuſe fere
ſemper occurrat, licet careant inflammatioe

2. ſape hac cauſa in primo vaſculo e' et
n' in ſecundo, in tertio cauſa apparet.

3. ſape in prima v.ſ. nulla in altera hac
cauſa q'paret, ſape toto mdo n' obſervati,
quere nec ſigna cauſa nec ut effectus feb: infl
conſtanti affirmi p't. Sed tñ ut ſymptoma
quod plerumq' praſent.

Sequenti inde regula practica, n' ſpi
ad h' cauſa refricienda e', ita ut ex h' indica
tione formeſ Veram ſ. ſape in ultima q'ta
ſang emittetur, quin cauſa diſparet, et febri
curetur

111

Queritur a copia sanguinis mittenda.
Arabes ad animi deliquium uoque sanguinem
mittere praesertim in Variolis; ut ita loquar eruptio-
nem impediant. imminuant. Sed proava haec
methodus praesertim in Variis, quae haec facere
non admittant, si uix alteri febri quam inflam-
matione finit. Ratio aut animi deliquium
fit regula ad copia sanguinis mittendi determi-
nanda, et haec, quia in illis, in facili in animi
deliquium incidunt, seque cernorior aut infir-
menti aspectu minore sanguinis quantitate emul-
dere, quae est requiritur. In eis uero, in quibus
aut saltem difficile eis sanguinis, frustra
tota massa sanguinis emittere.

et tanto magis, ubi haec regula valde periculosa
est. Si cadant in Peripneumoniam, graui haec ob-
seruanda. consilio uixote fallaci, nam si in Peri-
pneumonia ubi Stasis sanguinis in pulmonibus adesset
animi deliquium superueniret, Stasis augere-
tur, et citius immineret. Anni protinus pro re
gula subiecta, in ista, haerendum. Vita generis
symptomum morbi praedominantia, institutio
assumenda.

generatim quantitas non excedat unciae 12
pleniusque unciae 5 aut 6 per secula V. sufficiunt.

172.

Si levior ad sit suff, aut q^o alio morbo q^o plicat: qui
p^o se V.S. n^o fert, parum detrahas, & et obtineat
ubi dubia indicio, ubi pulsus int^o dur^o, dolor
press^oq^o aut pungens, modic^o, et reliqua sympt^o
symp^ove infle t^o faciant, hac V.S. exploratoria
dicta, ad uni iii^o f^ota facienda. Sanguis^o est
colligi in Sottellio mensuratis, rubetes enim q^olu
dere, et q^oluunt ad quantitate^o ea h^ore, & Sanguis
fluit. Brevis infantib^o Sanguis^o sp^o ore d^oanco
ca mittati, q^o vena profunda, vno i^o loco V.S.
tior, h^ora i^oer ad locu^o affectu^o applicare press^o
q^olingit subinde ut durante Phlebotomia pulsus
observandus et d^oito explorand^o, sit h^o in debilib^o
et in i^ois, i^o facili in animi del - - ad i^oro
ut advertente Leop - - vena d^oito q^orimi
poit, donec mens^o redeat, dein iter^o Sanguis^o
mittend^o p^o ea quantitate, qua^o q^olla^o requirunt.
It^o animi reliqu^o p^ocedend^o op^ous e^o, ut n^o
Sangu^o afficiat, p^ofectu^o h^o ager. Ideo Sanguis^o
sen n^oasce^o Sanguis^o rubet, si d^oeris facili^o
Cignati anito, oportebit e^o p^ocare. Denique
mitati Sanguis^o ex parva apertura, si ex magna
hui^o interpolatis r^oicib^o d^oito vena q^orimi^o.
si gravis adest inflam^o prima Vena sectio sit
Carga, nam h^o melius, quam si triplo, quadruplo
p^ora d^ore

plus, seu partitis vicibus, Serius et longis interval
lo emittas. haec est ratio, cur practici cateroquin
clarissimi in morbo valde pernicioso u.g. in Plen
ritide, si ad minima refriciantur via n. suffocatio
eget; Item in frenitide, apoplexia, sanguinem ad
trochomus animi ceterique usque mittere soles.

Præter alia pulsum quilibet medicus in quantitate
sanguinis mittendi dirigat. Si Pulsus, durus
fortis, vibrans, acceleratus, Carga V.S. indicat.
Sed notandum, quod si regilla n. sit sps obser
vanda, quia pulsum cruentius ab ascescentia arte
riar. in subiecto Senili. Sæpius observatur & quia
pulsus mollis V.S. n. excutit, ubi n. debilitas
spurcia adest, quod fieri solet, in Pleuritide, plen
ritide, præsertim vs. infirmitatibus abdominis
ut in Gastritide, Enteritide &c. Sed pars oblen
sum subito foveatis cataplasmatibus, et V. Sectio
prima exploratoria tñm instituenda, et videndum
ad levamen futurum. Hi sunt casus ubi V. Saep
verum Cardiacum est.

Quæritur. an tempore Catamenior. presentim
instantium vena Secari liceat.

Ad Urgente necessitate catamenia n. exci
prantur. Sæpe em. Symptomata sñt, et citius
recurrunt spore effuso ob vim febris validam.

Lacus venam s. in infle topica prestat
 sanguine mittere in loco parti affecta vicino
 Cæterum alii velint detrudere sanguinem in loco remotissi-
 moque loco repellente. Verum et observatio et præ-
 cæptum melius id fieri in loco vicino sic frenitio
 quæritur V.S. non universalis, sed solum in prodest
 his jam inflatis hinc inde ad brachia retro am-
 plicare, aut si necessitas urget, Venam jugularem
 incidere, ita et in ophthalmia seu tunc octo hinc
 ducit ad brachia et retro amplexa applicata plus
 efficiunt, quam iterata phlebotomia, In Plen-
 titudine observatio docuit utilius mitti sanguinem
 ex brachio Cubiti affecto respondente. Pulsus
 nunc durus aut fuscus mollior, aut atrox
 nullus in Cubito affecto, longe vero alius in Cubito
 opposito i. e. dexte CC: Hæc ita et in inflam-
 matione urinæ et intestini recti, hinc inde circa
 annum plus profuit, quam V.S. universalis, hæc
 in ratio est cur multi authores in frenitudo
 scarificandi, Mucka. Inter scapulas generant,
 porro topica hæc phlebotomia maxime quæ sit
 momenti in febre Rheumatica inflam. in artro-
 lite infl. Sic si arthritis in brachio inflammatum
 producit, & 12 hinc inde circa carpi applicata

instantem Evacuandam, Per in inflammatione
Cigamurlos, capfulas, locu ad. na dolore hunc
acerbissim. immittit a gorda Chirurgus men
dala adro n. mitigant, et potius coarctatus.
Certe longe meliora Cataplasmata amolli, anifi
hec n. fecerunt, fomenta, balnea aut Lemnoria
tu huiusmodi, & incatamentis influs rebelles
et diu horros h. dolores subigunt. Tandem et id
topica evacuat peculiare hnt quod Evamen
adferant, sine magna factura sang. Notu
em parva nam hamorh. criticam melius
tolle febrem et saepe intollerabil. Solvere Cepha
Calyciam, ubi multas uncias V.S. in Brachio
instituta h. n. prestiffet. Ultimo Indem in
gravissimis morbis ob exhaustu & ab lache
ria nimia V.S. repeti a p. l. licet induratis
ubi item sine viles exorimine hiondines
saliffacient petito.

Quiritur an in mbis acutis delin quida termi
nus i claffo n. liceat V.S. & cracte nulli et
dicunt, ultra 4^{to} diem n. vivere amplius sangui
ni abstrahere, quia naa in resolutione aut Crisi
suppurative, quam inchoavit h. morbo tur.
Carebit. Verum regula h. eronea e

176. Tanto in fustis & vase candidissima permanent
& valis p. 4, & et p. 10 et 20 etc. ita ut mirum
sit, quomodo huiusmodi errores defendi poterit, dicit si
Symptomata indicant, si morbi huiusmodi V. S. licet
experientia em docet, nullum inde sublevari
malum, nulla inde fieri probatio.

2. Item dicitur antiphlogon nomine propter V. S.
Superbilis est in, quod huiusmodi relaxat. est via
agnosca, tepide & frigida, frigida in alternata
stringunt, & in igne morbo applicanti huc ergo
referuntur fons horrii accipientes, & acido dulces
p. 4, radices, flores emollientes. Leni in infuso
leni in decocto, modo Carities et tepide exhibean-
tur. Nam nota quod ipse quodam proportio re-
quiratur inter morbum, & medicamentum, ut
inter invenit in et aqua: et prout magni facien-
di penuria in extinguat, ita non magna infusa
parce adhibitis antiphlogon decocto aut infuso.
Huc quod spectat aer onibilis, egeri ambrosio
in ut relaxet tepidus et humidus quod sit. Dieta
lenis, ex Banatol ore more horrii, fons horrii
horrii prope coctis. / crudi in flatulentis.

177
Infantis q' Lucco citri, anfractu' de mpla oi
pinguedine, sepius & parva exhibitio
Vitandus calor nimius aer, p' portas oppo-
sitas, aut rimas angustas aegri tangens
tractus em aeris q' bonus, crassus aegri
n' tangat. Stragula sint parva, na' plura
aut nimis crassa febre exacerbata argunt
aegros, q'mrimo febris sublati alimenta suc-
cessive augenda, potulenta vero minuenda,
lecturaeque fugiendae.

Quaeritur an Nitru' an Sal ammon: Camph
Eurgantia antiphlog, ad h' method' pertinent

Nitru' vim specifice antiphlog n' habet,
e' t'm solvens inter Salia milisimum rubra
urinas, alvum promovens, calque notabili
stimulo. Nec uto refrigerans dici pot, q'a solui
in actu solutionis sensu frigoris erit, na' h'
sensu et aqua tepida refrigeraret. Quare n' male
agunt, i' nitru' nitru' Martemian' scopo refri-
gerante ad unu: p' exhibent, uti Alii cateryn
medicoru' Prosperi in febre Phenach q'mendat.
Male ex opposito crepantur illi, i' scopo leniter
solvente et aperiente nitru' ad dr: j ad ij

178 p. Nitemur prescribunt.

Camphora quas addunt in i. eam antiphlog
adnumerant. Ad 1^o quod Camph. Pinguem
frigoris imprimat, inde refrigerans e. vior
n. p. p. eam em facit. Cinamon, Mentha Bizen
den Cariosillos, oia aromata, oia olea stillatilia
pura, prescrib. Indica. Unio v. o. hac refrige.
rantib. adnumerabil.

E. Quod in frenitudo pfectim Camph. q. nitro
gelmo successu exhibita. ubi Bingle in obs.
afirmat. Sed id auctor h. frenitudo in
qua bono q. effectu Camph. exhibuisse narrat,
p. Camph. descripta, Rheumat. fuisse affirmat.
Nam flagrosi progressu V. S. alioque antiphlog
ja fregit, mox ille ortu fuit in angustia
in loco humido, nebuloso, ubi Rheumat. gras.
santur, Crisis facta p. sudores, hac via demon
strant, quod ille negat Camph. antiphlog
e. credat.

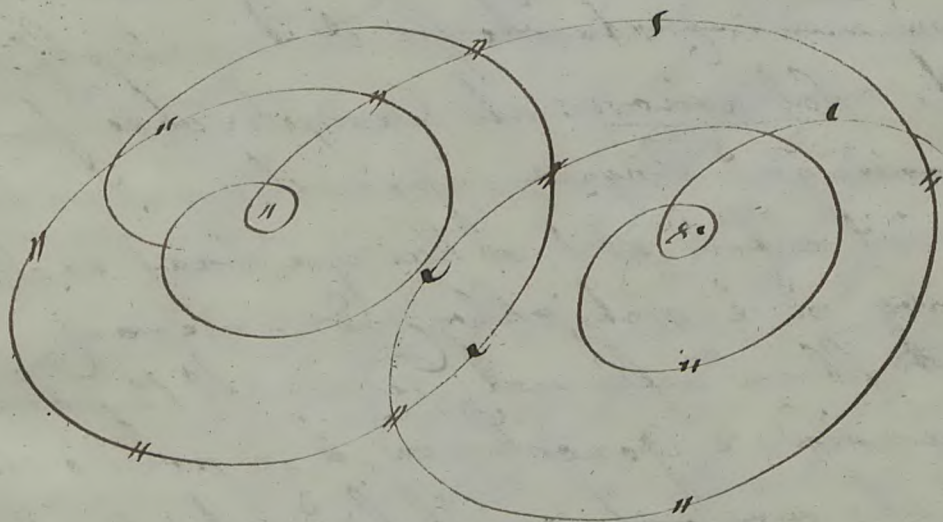
Burgantia p. epigramm. data, ut il
Cena salia, mannata, Camarindinata
n. il stricte antiphlog, nam meracem

valida inflammatio opus augent, et si datus ager in
pejus erit, aliter facit, si species quaedam inflammatio
solum adesset, et si ager multum sitis, calefceret,
et se putaret in Caelo, et hoc fieret ob laborum
abdominis. praesentem, levi manna dato refrige-
raretur ager.

2. Contra febrim purgantia est, quod
aliquid alium excidet, sine urina in inte-
stinis applicato, id est stimuly ut ut levis,
Idem medicum stricte sui dicit antiphlog ex-
cludit. Sal ammon: ubi Camphora ob sensum
frigoris, qui lingua inprimis, et qui in solu-
tione ut nitrum edis, ob has res tam exaltatio-
nibus si est antiphlog, adnumerant.

Ad febrem inflammatam reducuntur 12 febres
Vulnerariae. 2 Gonorrhoeicae, et in primo stadio
Gonorrhoeae occurrunt. 3 a glansione orta. 4. a Ple-
thora vera aut spuria. 5. Senilis ab insolatione
a solutione aromaticis affusis, ab ebrietate
sen a Sanguinis evacuationis suppressio. 6. febris
praesentim hunc flagitium praeparata. 7.
febris morbillosa. 8. Tententium. 8 ab hernia

Fol. incarcerated q mensruelis aut hemorrhoid
 Elsi ha n ip ponant inflam, in
 plenumq method, antiphly tractantur,
 Si q' quid post assumpta hstuosa febrion
 daret, aut rumpere, potj antiphlogistia
 n raro V. S. adhibenda essent.



1790. 23 Decemb.

Accedunt quaedam in febre inflammatoria
observanda.

1^a frigus validum, & intermittente febre hic non
est considerandum, nec evacuantibus standum, & febris
nil cura antiphlogica relinquenda.

2^a Nausea et Vomitum in febris inflammatoria, cum irri-
tatione febris Ventriculi non postulat Emulsionem
certe perniciosam, Vomitum spontaneum quidem

quod febris ante passos
aggressa. Et hic potu levis acescente, Me-
lito, si nimis fuerit promovendum est.

3^a Lingua alba sordida in inflammatione
sine Saburra adest, Evacuans non postulat.

4^a Sitim maxima acescentia, ut succi
citri, terebinthinae, fructus horreo, Limonis
introsus sed abstinere.

5^a Debilitas inflammatoria spuria est. Non
stimulantibus, & apparatus toto antiphlogico
solletur.

6^a Affectiones Cerebrales, Sitis Oris arrecta,
atmosphera operata apertura alii Emulsi-
onibus non vivantibus, praeter reliqua antiphlogica
cura, balnea pedum levis scarificationes
Rinche, Sanguifuga ad tempora, Sinapism.

422. mi curabunt. Vesicantia huius prescribenda.
febrim omni accendunt. Sudores noxios pel-
lunt, Urinam et alia excretionis minuant.
Cuius ejus mittente stimulum augent. —
— — — — — Jochuria Saliva conuenta
producant, humores solvant, putredinem ob-
noxios faciant, hinc loca Vesicantibus tracta
facile gangrenescunt, paucis huius augent.
paucis casibus exceptis, humores ad laqueum
urgent, hinc facies Inguada rubra non
gla — — — — — indicant. C. Differt
Pagliovii

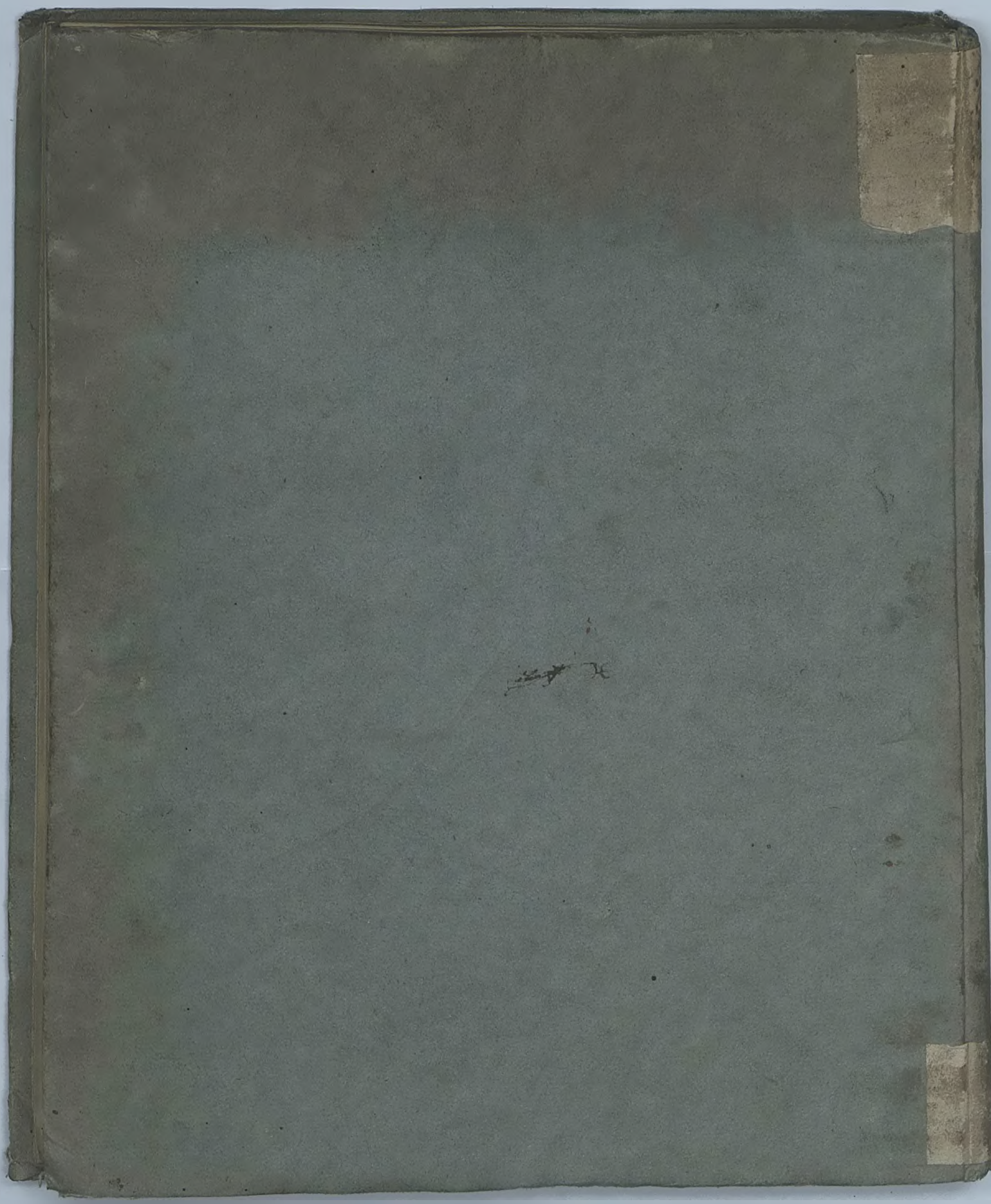
Convenient in inflammacione Phlegmatica,
metastasiis, Scrophulis, acrimoniis, praemissa
promittendis, uti adhuc effugimus
4. Vigiliis, emollientiis. V. S. emulsa nito-
sa, Quajirata ad hora tollunt. Opium, huius
etiam, alia narcotica non conveniunt, quae
vires habeant rarefacientes, stimulares, In-
diferas.

8. Convulsiones infantum et foeminarum in nobis
initio primum si laeva inflammacione, et
dolor valde adsit, non nervinis Carminat-
opiativis, Sed V. S. et antispasmodicis tollentur.

In Enteritide gravissimus error committeretur,
si huius dolores Cholicos p flatibus hberemus, et
caecum nantibus tractarem. Sic em dolores
intestinos passim et flatibus creat.
Pulsus q in Enteritide decipit, calor sepe
naturalis, danti Enteritide Calentis ubi via
magnus calor adest, frigus extremos in
flammas visceribus n sibi gangrenam ducit
ad finis sepe, et inflatio Pedata ager qualis.
In Inflammatione thoracis quida statim ad
Expectorantia recurrunt, quasi ois influxus
thoracis fontis solvi deberet, Idem de Vesi-
cantibus hic male adhibitis valet.

Index^r. Rerum.

Pagina





ksiaznica@kc-cieszyn.pl