

WYSTAWA

GŁUBCZYCKIE NEKROPOLIE



Cmentarz przy kościele parafialnym





Kościół parafialny i kaplica św. Fabiana i Sebastiana od strony wschodniej.
Między nimi widoczna jest dawna brama cmentarna.
Rycina, „Kalendarz Głubczycki” 1994r.

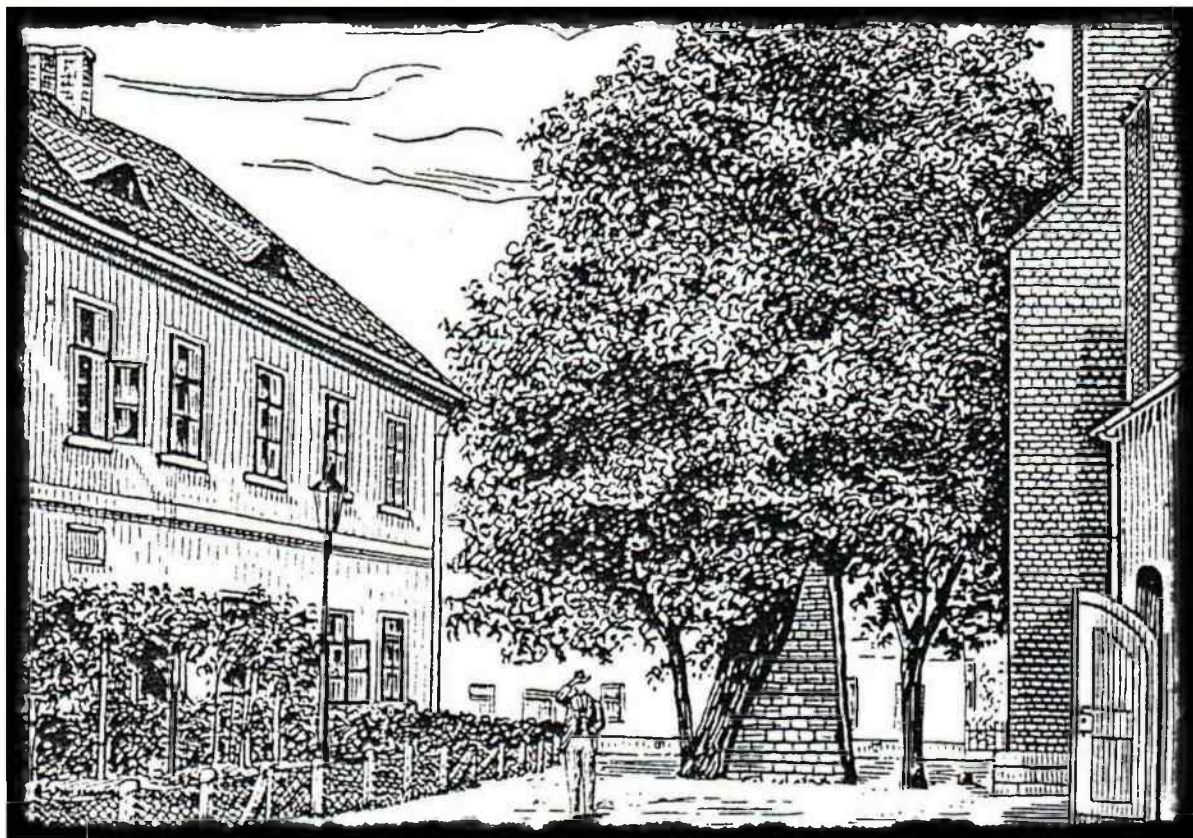


Rysunek płyty nagrobnej przedstawiającej pannę,
która według podania ludowego miała umrzeć w kościele parafialnym
w czasie własnego ślubu podczas wielkiej epidemii dżumy w II połowie XVI w.
Źródło: „Rübezahl. Der schlesischen Provinzialblätter“, 1873.



Lipa Dżuma.

Według podania ludowego miała być posadzona na grobie panny - Dżumy.
Fotografia z kancelarii parafialnej w Głubczycach.



Lípa Džuma z powodu starości podparta ceglanym murem.

Rysunek w: Hofrichter Robert, Heimatkunde des Kreises Leobschütz, T.2, H.2,
Leobschütz 1911.



Pocztówka z początku XX wieku przedstawiająca domki katechetyczne, starą szkołę i Lipę Dżumę.



Figura św. Jana Nepomucena przy kościele parafialnym,
która do 1831r. stała na murze ogradzającym cmentarz przykościelny.
Fot. Otto Bartsch, 1997r.

Pochówki w głuźczyckim
kościółie parafialnym





Płyta nagrobna upamiętniająca zmarłą w 1595r. pannę Barbarę Bieroldis, córkę rajcy Matthiasa Bieroldisa, w kościele parafialnym.



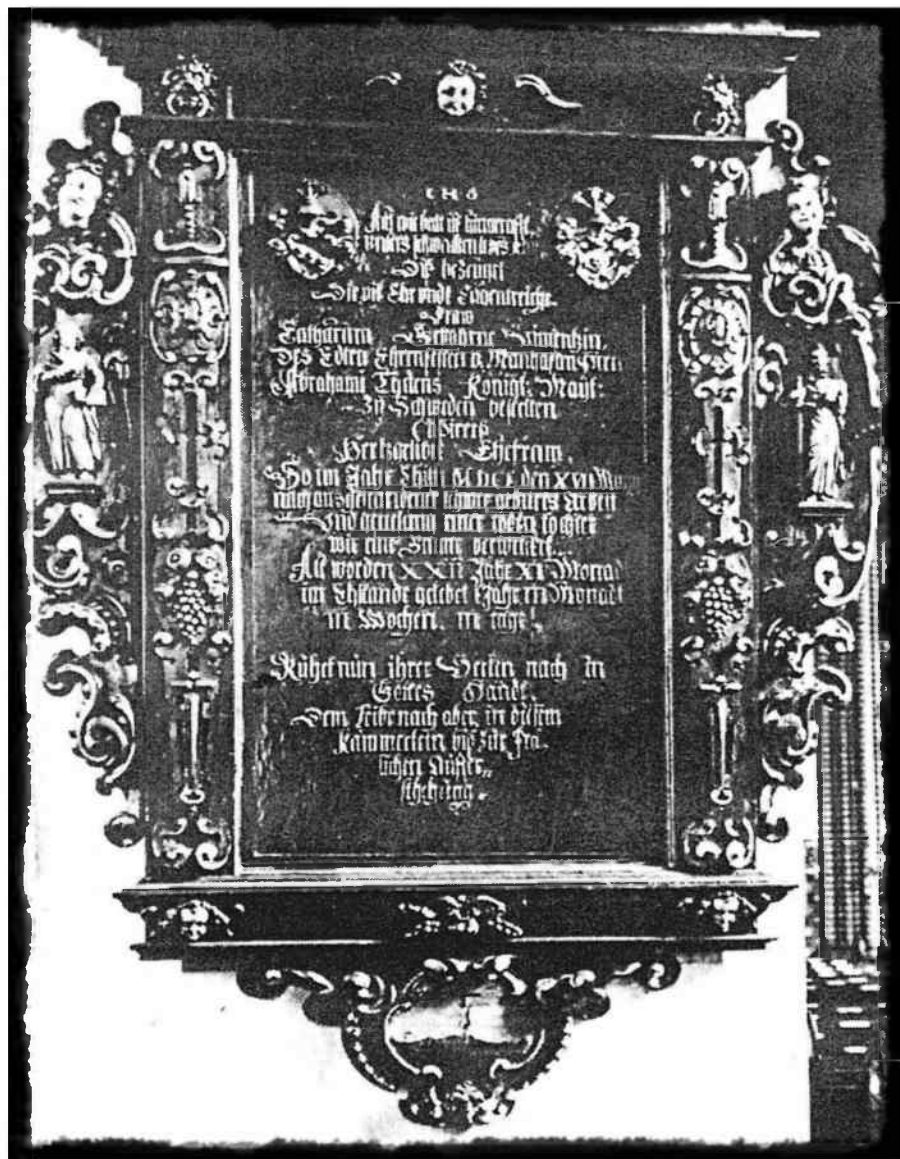
Płyta nagrobna zmarłego w 1597r.
pisarza miejskiego i kompozytora Martina Kinnera von Scherffenstein.
W przedsionku kościoła parafialnego.



Płyta nagrobna zm. w 16??r.
Georga Schiltera, w kościele parafialnym.



Płyta nagrobna .zmarłej w 1613r.
 żony Georga Schiltera, Jadwigi, w kościele parafialnym.



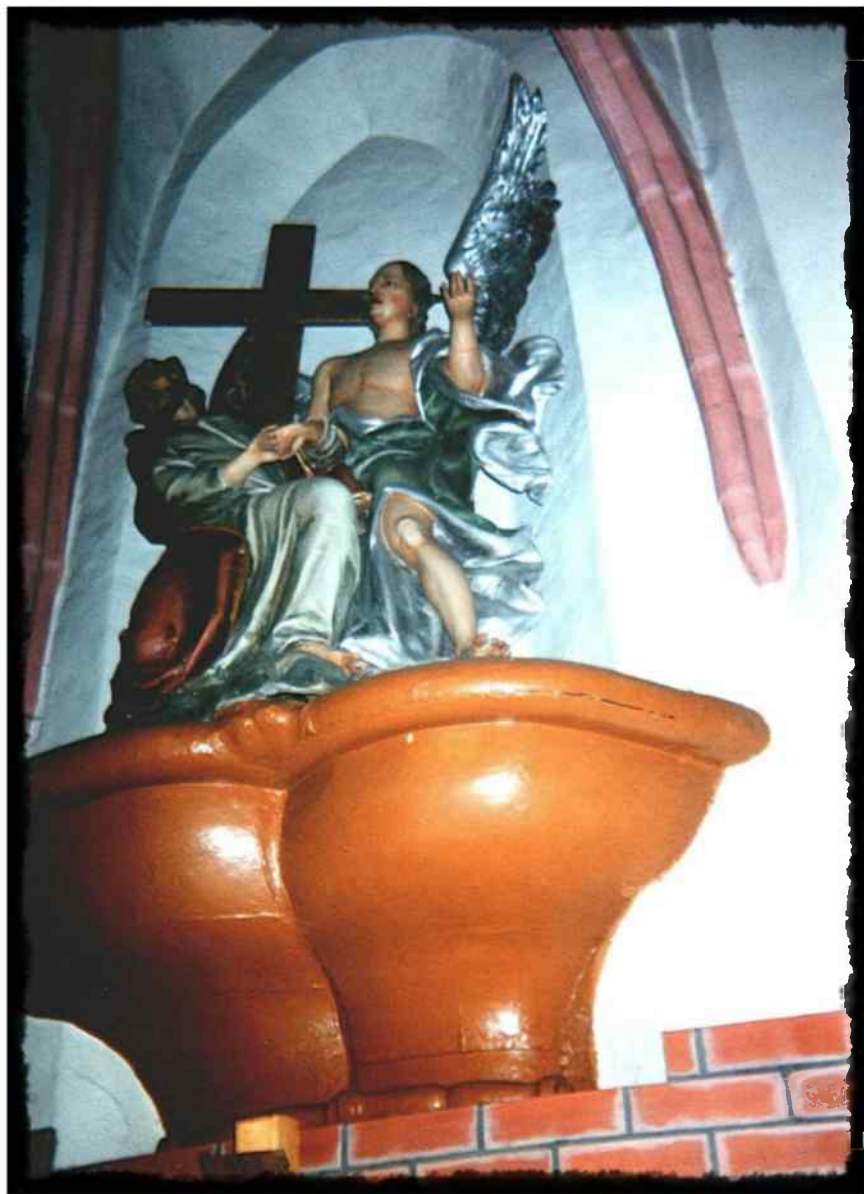
Zaginione drewniane epitafium nagrobne
zmarłej w Głębczycach w 1650r.
22 - letniej żony szwedzkiego oficera.
Fot. z „Leobschützer Heimatblatt” nr 6, 1998.



Brązowa płyta upamiętniająca
śmierć założyciela pierwszego głubczyckiego sierocińca.
Johanna Karla Hoffmanna (1767 - 1788).



Kaplica św. św. Fabiana i Sebastiana na początku lat 90. XX w.



Przedstawienie Chrystusa na Oliwnej Górze
w kaplicy św. św. Fabiana i Sebastiana.
Fotografia z 1996r.



Płyta nagrobna zmarłej w 1809r.
założycielki Hospicjum św. Józefa Elisabeth Schindler,
pochowanej w kaplicy św. św. Fabiana i Sebastiana.

Fotografia z 1996r.



Płyta nagrobna siostry Elisabeth Schindler,
zmarłej w 1802r. panny Franziski Lehr,
pochowanej w kaplicy św. św. Fabiana i Sebastiana.
Fotografia z 1996r .

Miejsca pochówku u franciszkanów w Głubczycach





Miejsce spoczynku pierwszych głubczyckich franciszkanów
z okresu od I poł. XV wieku do I poł. XVI, w wirydarzu.
Fotografia z początku lat 90. XX w.

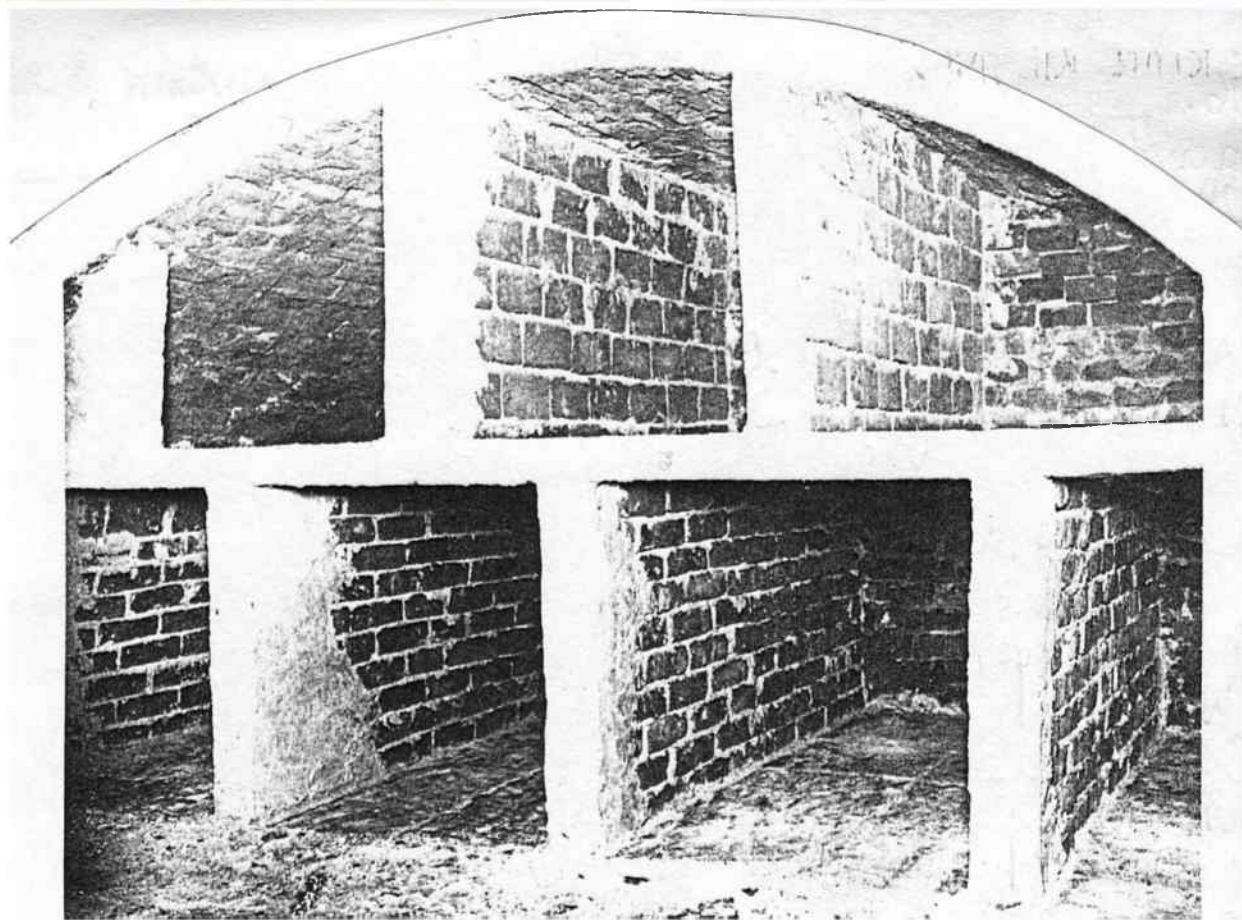
POST RECVPERATVM ANNO 1921 CVM ECCLESIA CONVENTVM
 OBDORMIERVNT PIE IN DOMINO HOCVE LOCO REQVIESCVNT
 FRATRES MINORES

R. P. CHRYSOGONVS RELICH
 Detajna Pivovara 4. 12. 1885
 R. P. HVBERTVS REICHEL
 Garmisch 4. 12. 1885
 R. P. VALENTINVS BETT
 4. 12. 1885
 VEN. FR. JOSEPHVS PIETICH
 4. 12. 1885
 VEN. FR. CANIVS OGAZA
 4. 12. 1885
 4. 12. 1885

Tablica z nazwiskami zmarłych, pochowanych po 1921r.
 w krypcie kościoła franciszkanów.
 Fotografia z początku lat 90. XX w.



Cztery trumny w franciszkańskiej krypcie .
Fotografia z 1924r. w archiwum głubczyckich franciszkanów.



Komory na trumny zmarłych franciszkanów w ich krypcie.

Fotografia z okresu międzywojennego
w archiwum głubczyckich franciszkanów.



Zbiorowy grób osób, które zginęły podczas nalotów na Głubczyce w marcu 1945r.
Znajduje się w górnym ogrodzie głubczyckich franciszkanów.
Fotografia z początku lat 90. XX w.

Kościół św. Anny i cmentarz przy kościele.



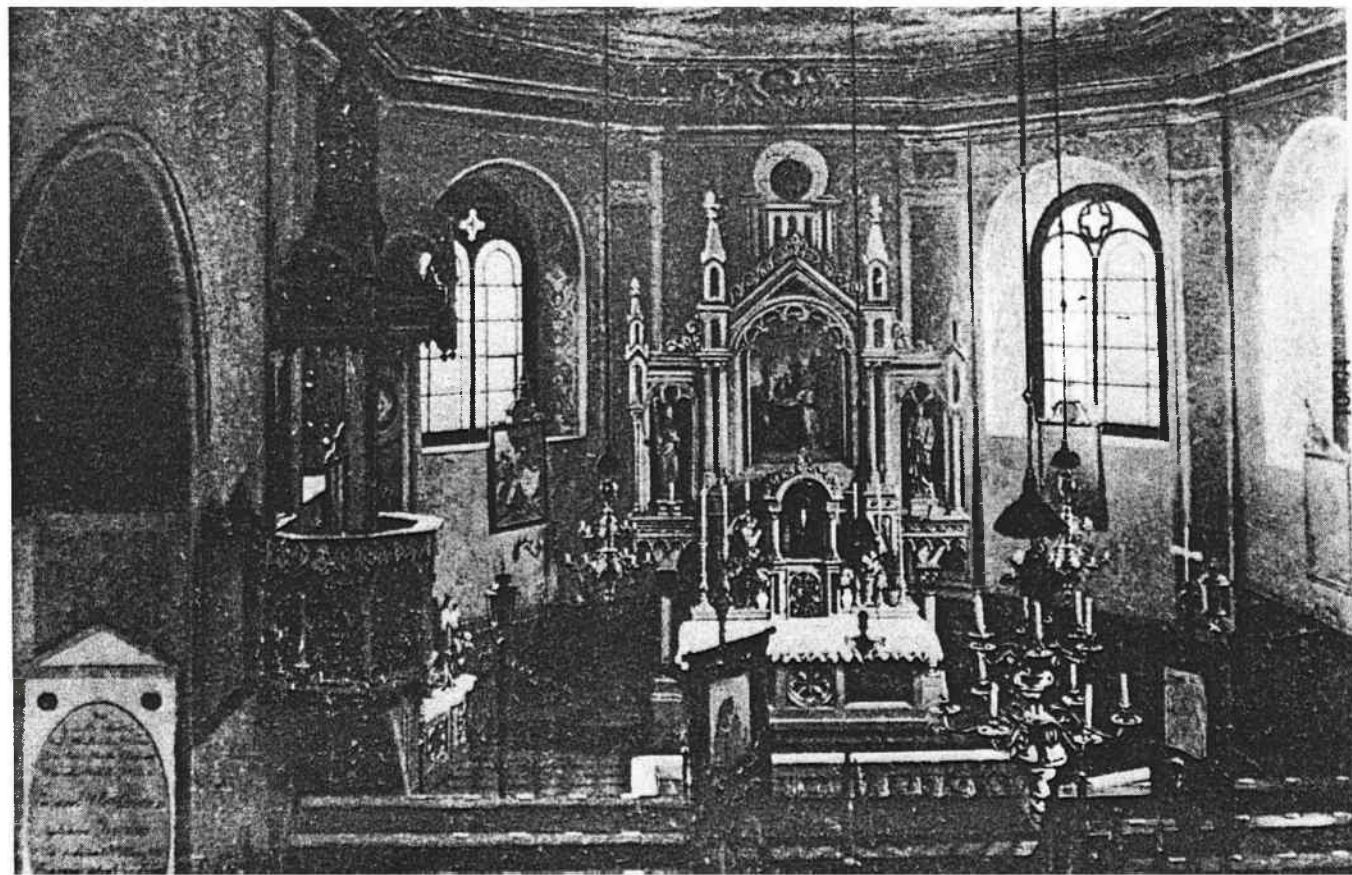


Kościół św. Anny na karcie pocztowej z okresu międzywojennego.



Cmentarz przy kościele św. Anny przed 1945r.

Fotografia z: Bartke H., So schön war Leobschütz, b.m.w., 1986.



Wnętrze kościoła św. Anny na karcie pocztowej sprzed 1945r.



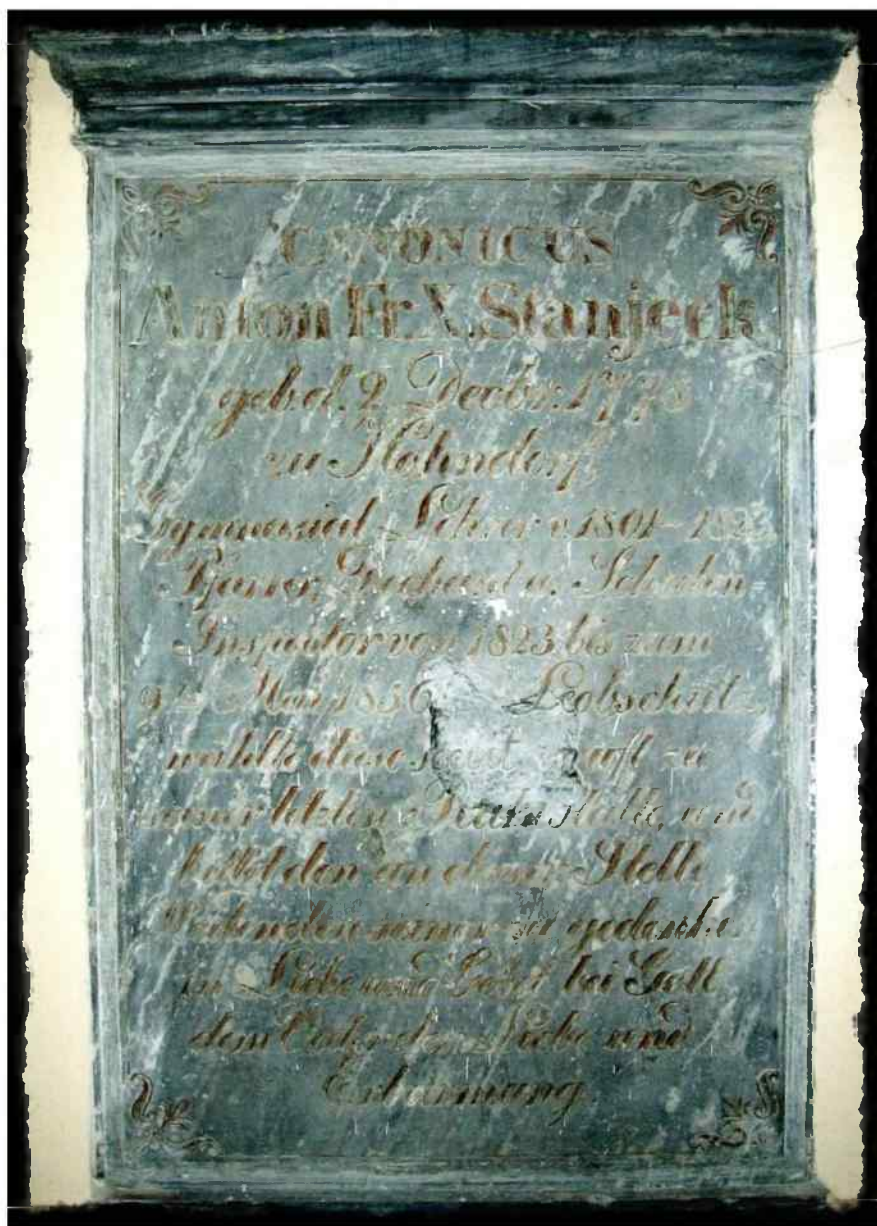
Płyta nagrobna zmarłej w 1839r. Franciszki Forni z domu Hoffmann i zmarłego w 1836r. właściciela majątku Klisino Antoniego Forni, w kościele św. Anny. Fotografia z 2007r.



Płyta nagrobna zmarłej w 1822r.
Rosiny Hoffmann z domu Kremer, w kościele św. Anny. Fotografia z 2007r.



Płyta nagrobna zmarłej w 1838r. żony komisarza prawnego
von Kalbachera, Paulíny z domu Forni, w kościele św. Anny.
Fotografia z 2007r.



Płyta nagrobna zmarłego w 1856r. proboszcza parafii Głubczyce i dziekana, kanonika Antona Fr. X. Stanjecka, w kościele św. Anny.
Fotografia z 2007r



Żelazny krzyż nagrobny na cmentarzu
przy kościele św. Anny.

Fotografia z: Helmigk H.J., Oberschlesische Landbaukunst, Berlin 1937.



Leobschütz,
Kriegerdenkmal des Husaren-Rgt. Graf Goetzen mit Annakirche.

Pomnik poległych podczas I wojny światowej zielonych huzarów
i kościół św. Anny na karcie pocztowej sprzed 1945r.

Głubczycki cmentarz komunalny





Krzyż stojący pośrodku cmentarza komunalnego,
wykonany w 1874r. z piaskowca przez C.R. Escherta z Włodzienina.
Fotografia z 1995r.



Neogotycka brama cmentarna z 1874r.
Fotografia z 2008r.

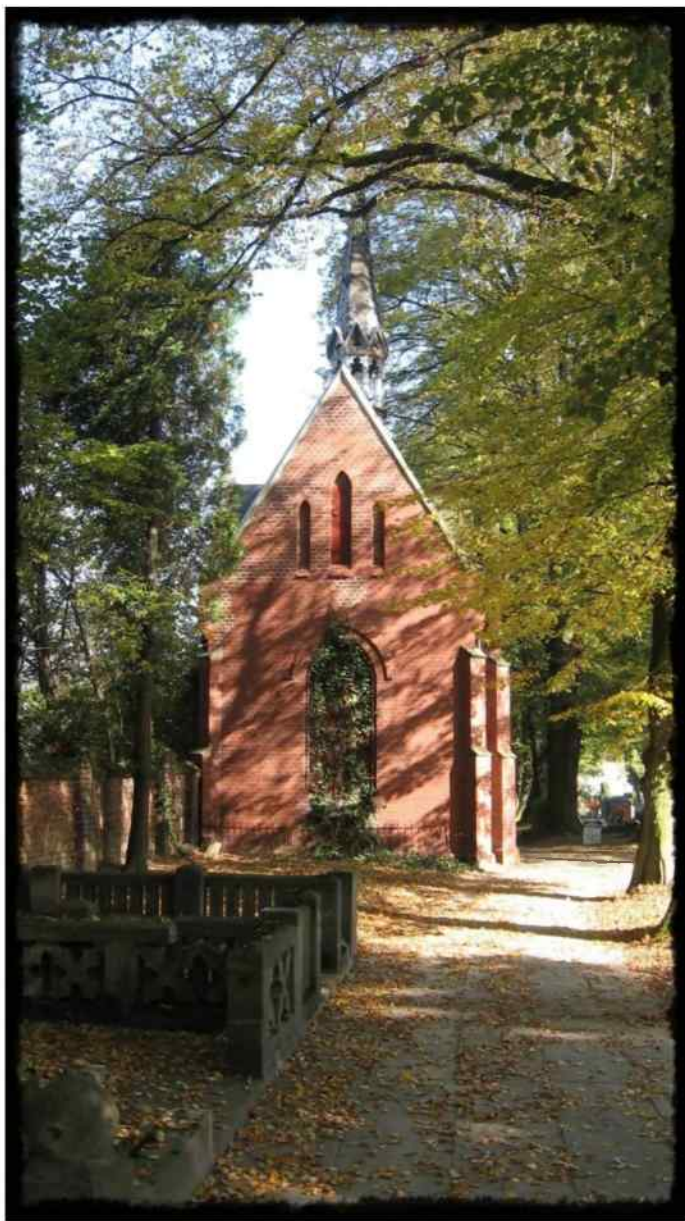


Najstarsza na cmentarzu kaplica grobowa, którą postawił
baron von Bock z Wrocławia i kazał przenieść do niej z cmentarza
św. Anny zwłoki jego żony.

Fotografia z 2002r.



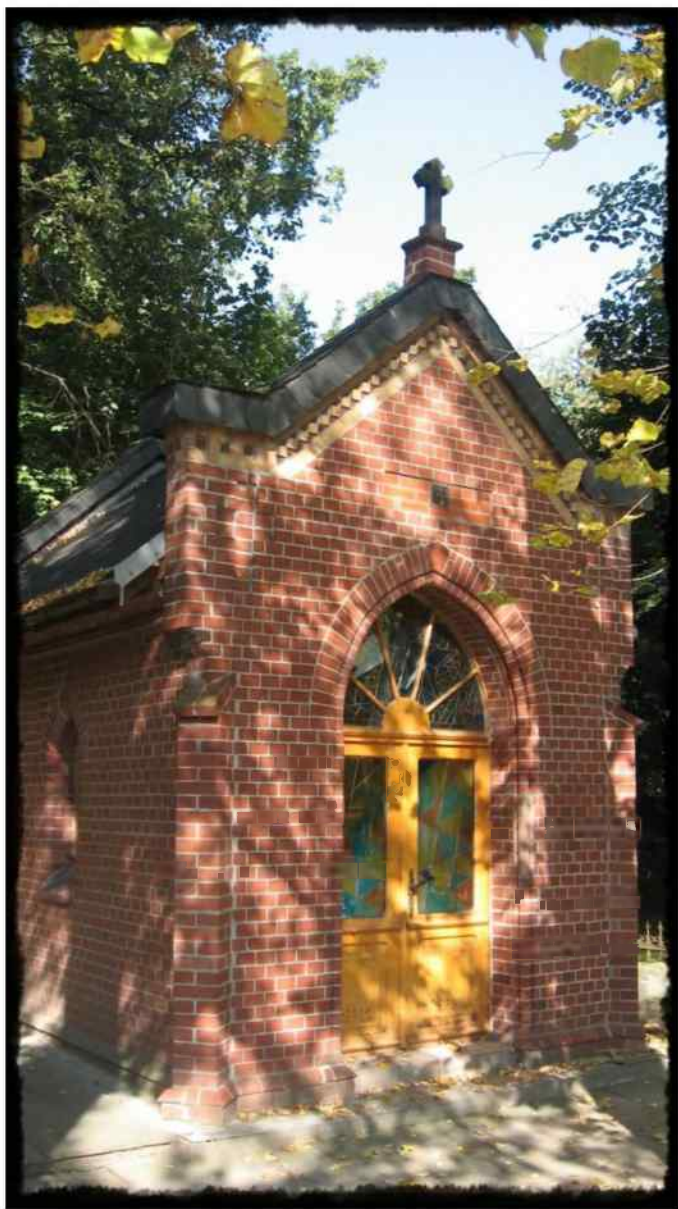
Zagadkowy słupek z inicjałami barona von Bocka i koroną baronowską.
Trzy słupki tworzą trójkąt.
Fotografia z 2007r.



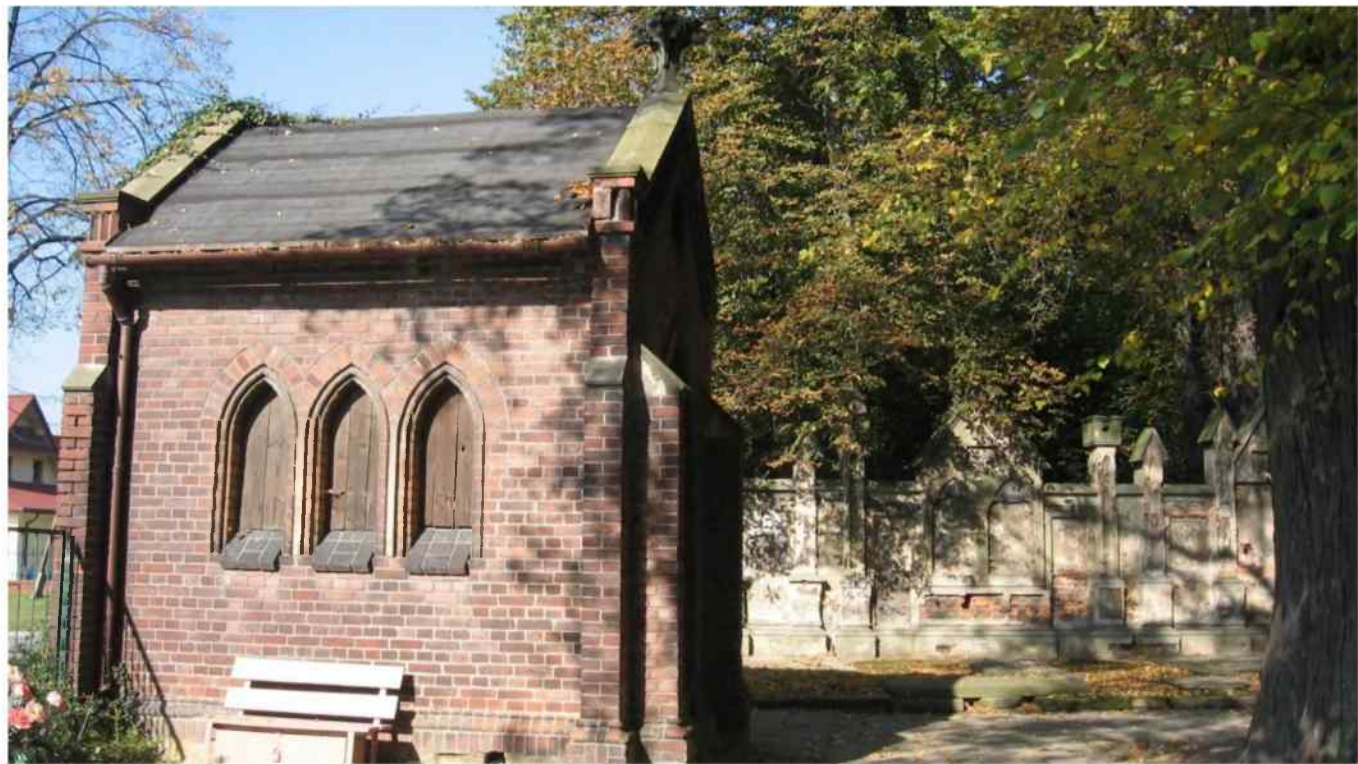
Największa kaplica cmentarna,
domniemane miejsce pochówku rodziny właściciela browaru Eduarda Beyera.
Fotografia z początku lat 90. XX w.



Kaplica cmentarna, domniemane miejsce pochówku
rodziny właściciela słodowni Schmidta.
Fotografia z 2010r.



Kaplica cmentarna, współcześnie odnowiona.
Fotografia z 2010r.



Kaplica cmentarna stojąca przy ogrodzeniu od strony ul. Wrocławskiej.
Fotografia z 2010r.



Grobowiec rodziny Göhr w północno - zachodniej części cmentarza.
Fotografia z 2010r.



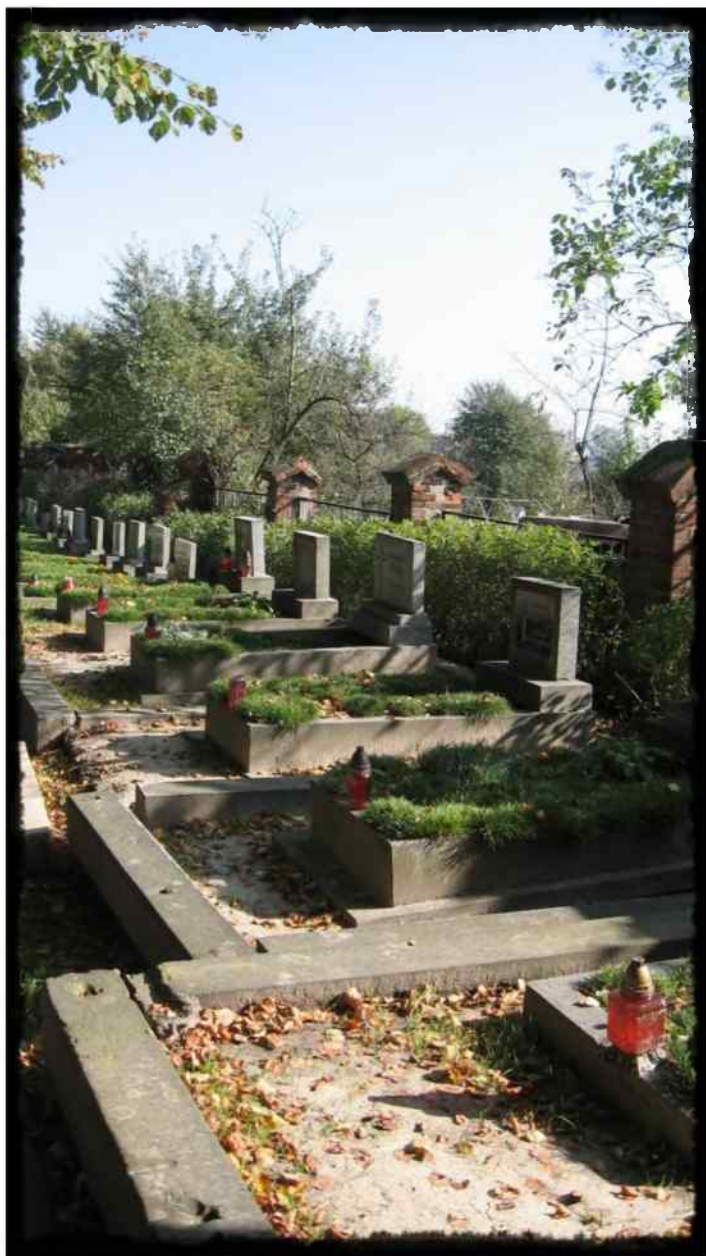
Dzisiaj już bezimiennie grobowce głubczyckich rodzin.
Fotografia z 2010r.



Bezimiennie grobowce z północnej strony cmentarza.
Fotografia z 2010r.



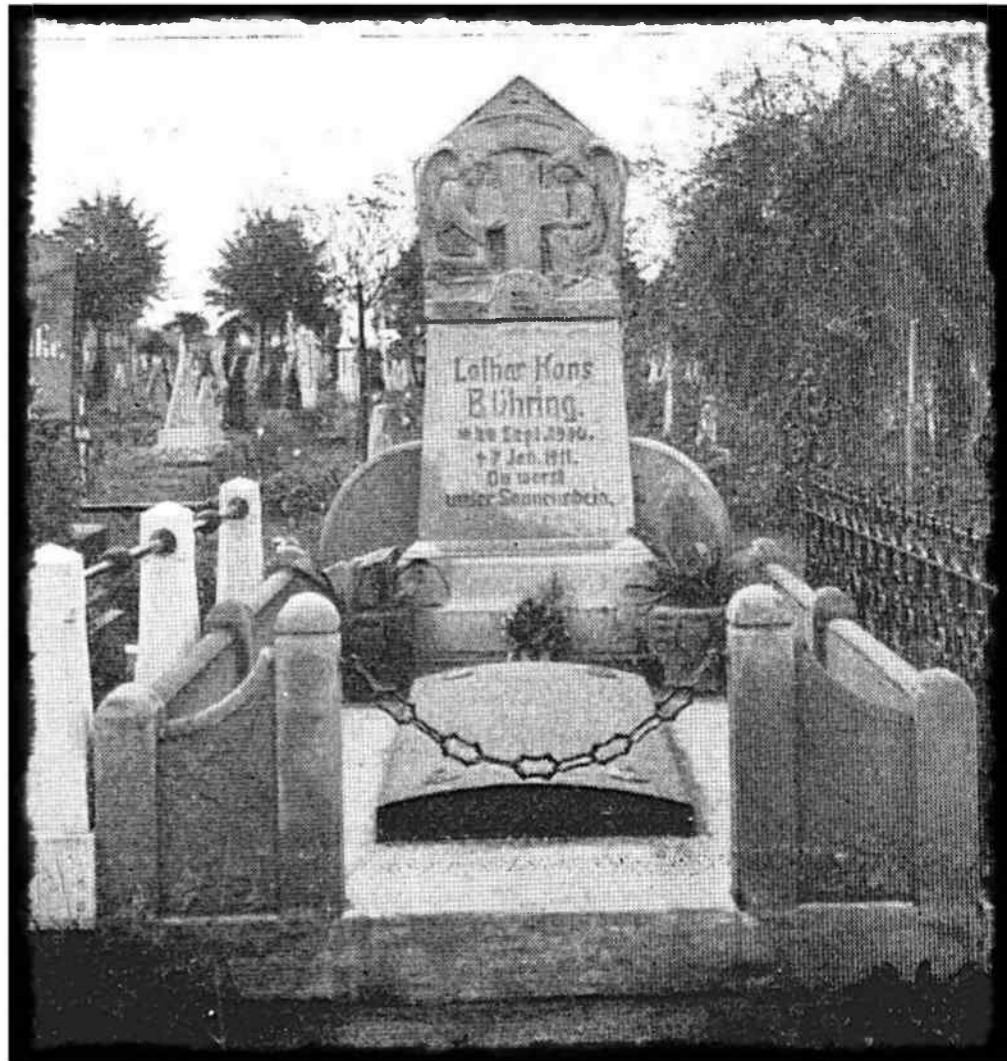
Bezimiennie grobowce z północnej strony cmentarza.
Fotografia z 2010r.



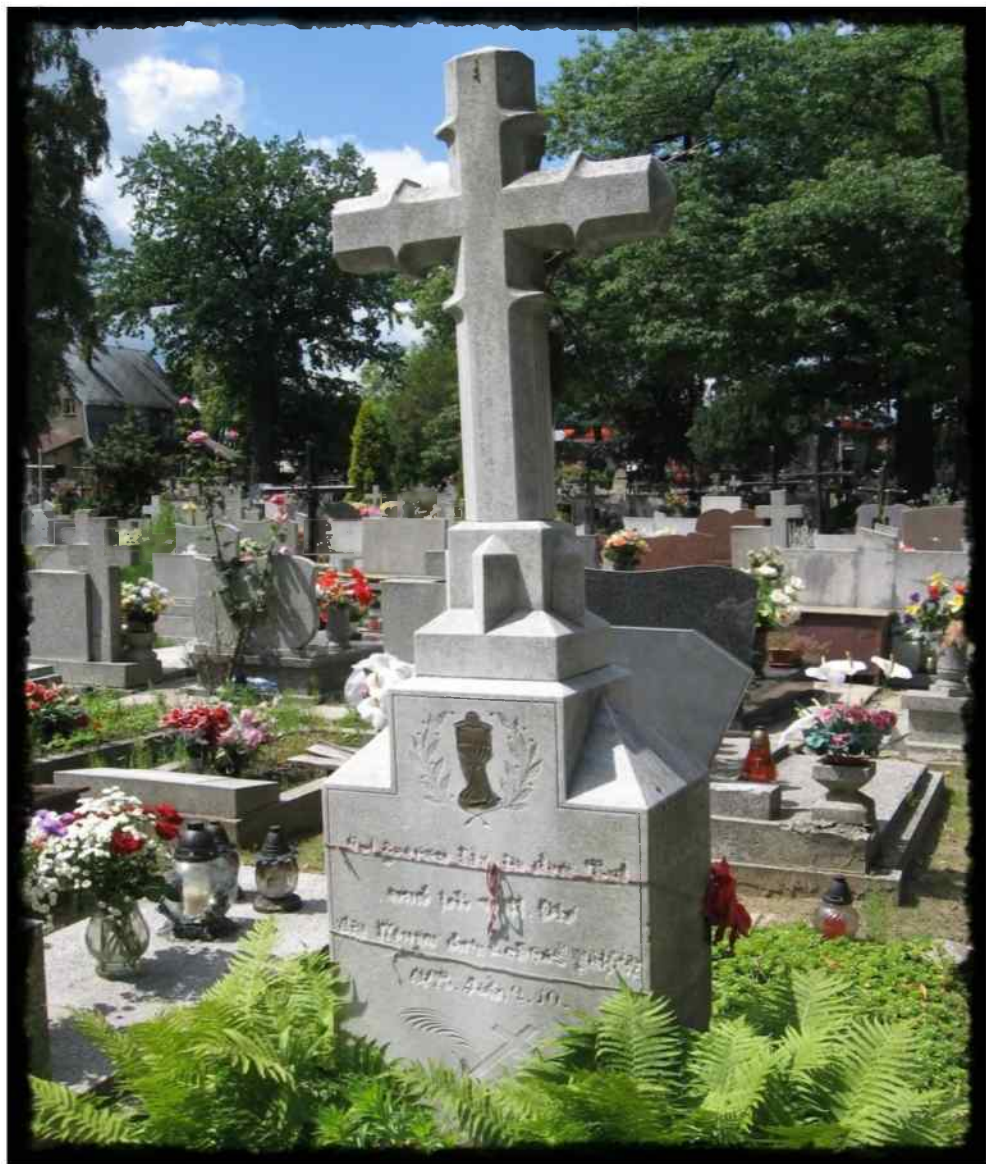
Kwatera sióstr de Notre Dame.
Fotografia z 2010r.



Grobowiec rodziny spedytora z dzisiejszej ul. Oświęcimskiej, Hanke.
Fotografia z 2005r.



Nieistniejący grobowiec wykonany
w głubczyckiej fabryce sztucznego kamienia.
Fotografia z prospektu reklamowego tej firmy sprzed 1918r.



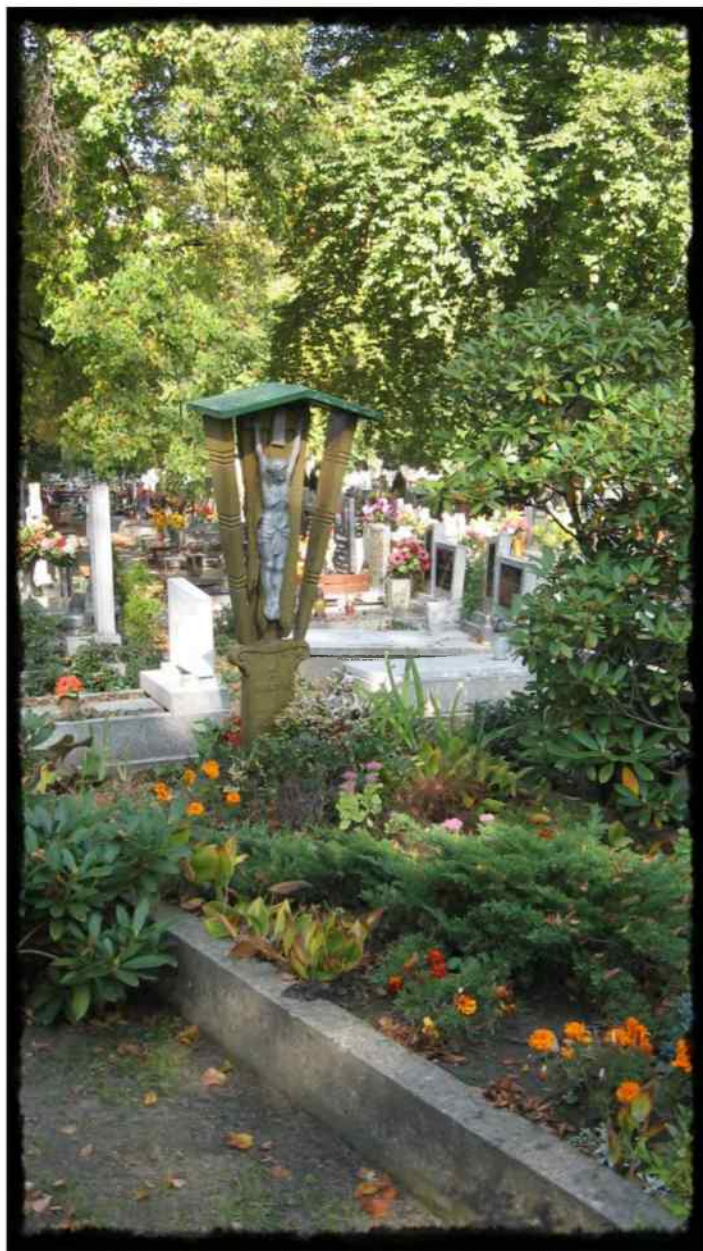
Domniemany nagrobek dziekana i proboszcza parafii Głubczyce Josefa Dresslera.
Fotografia z 2010r



Grób czeskich celników z Liptani,
zamordowanych w 1938r. przez hitlerowców.
Fotografia z 2010r.



Kwatera poległych w I wojnie światowej.
Fotografia z 2010r.



Zbiorowy grób niemieckich cywilów,
którzy zginęli w marcu 1945r. podczas nalotu na Głubczyce.
Fotografia z 2010r.

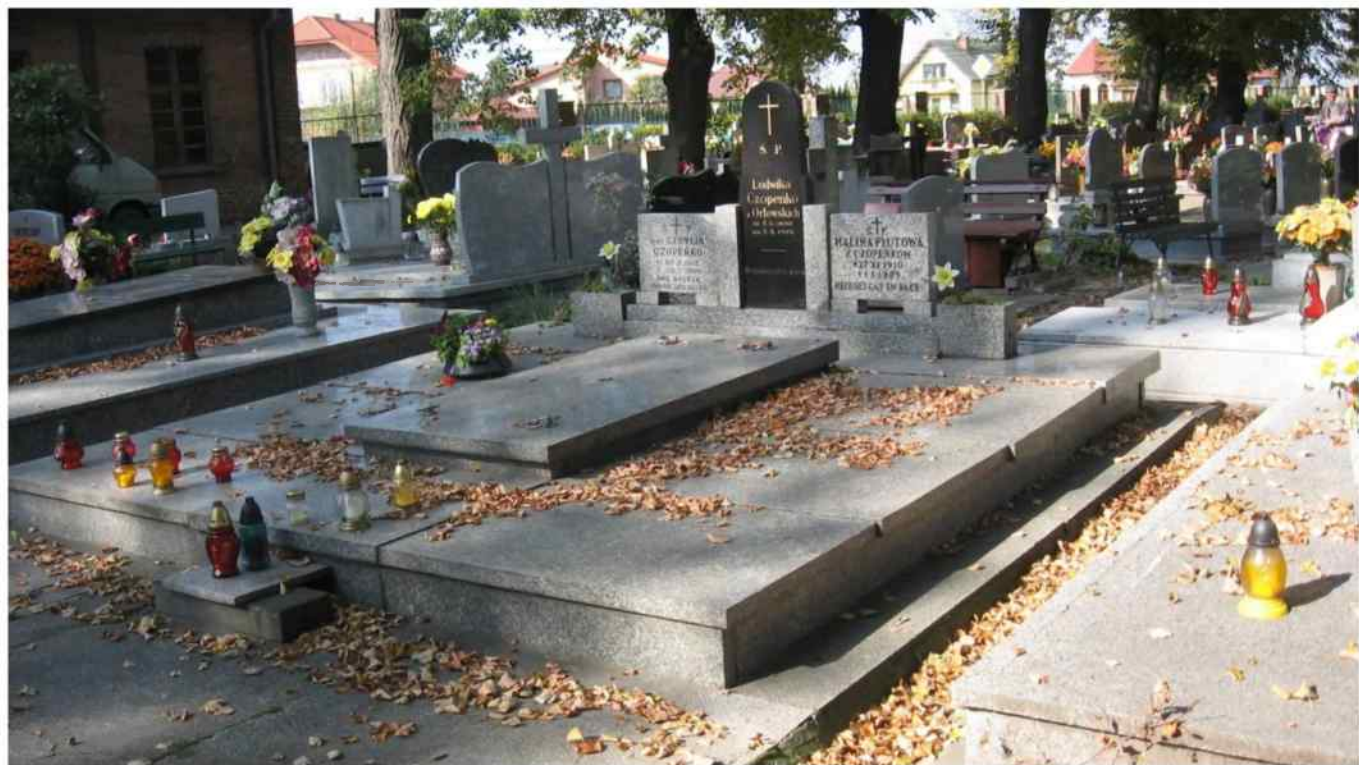


Pomnik ku czci Sybiraków.
Fotografia z 2010r.



Kamień Pamięci - upamiętniający Polaków pomordowanych na Wschodzie
przez ukraińskich nacjonalistów.

Fotografia z 2010r.



Grobowiec matki i sióstr Czopeńko.
Fotografia z 2010r.





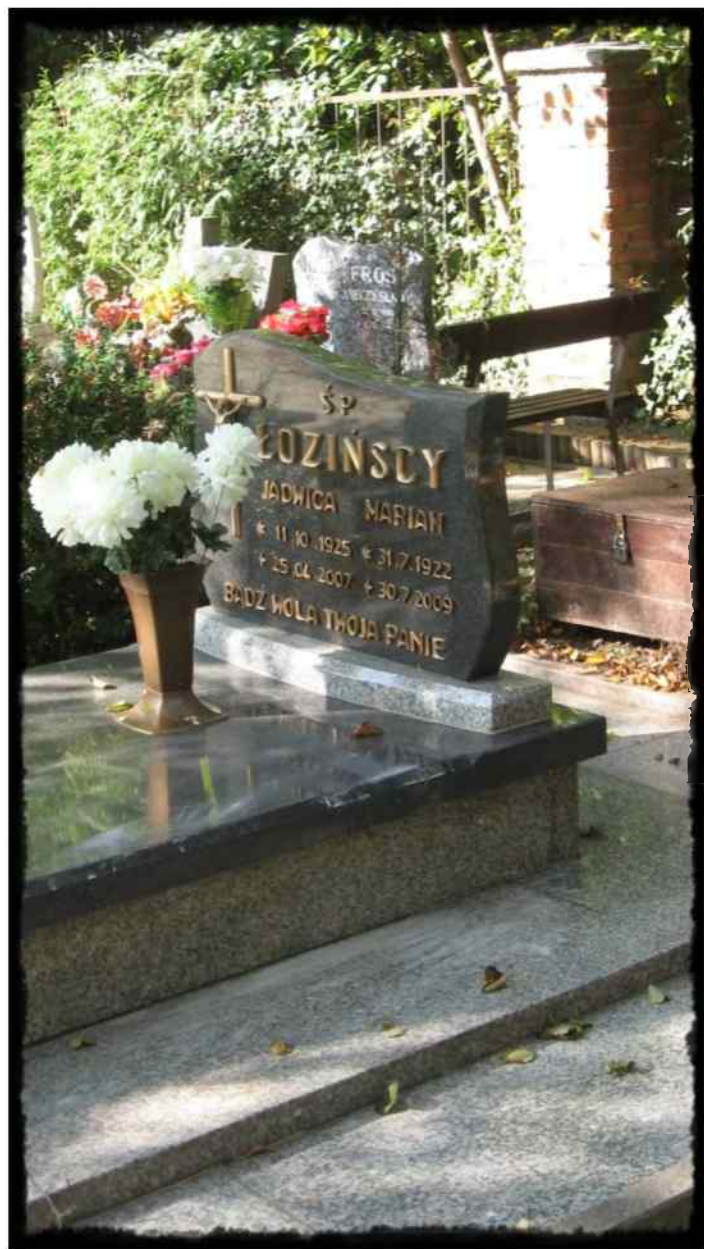
Grobowiec nauczycieli Marii i Franciszka Frejów.
Fotografia z 2010r.



Tabliczka na nagrobku ks. dziekana Franciszka Kalisza.
Fotografia z 2010r.



Tabliczka na grobie polskiego sapersa Stanisława Gibały.
Fotografia z 2010r.



Grobowiec rodziny Łozińskich.
Fotografia z 2010r.



Beżymienny grobowiec ze sztucznego kamienia.
Fotografia z 2010r.



Bezimienny grobowiec.
Fotografia z 2010r.



Fotografia porcelanowa na nagrobku zmarłej w 1914r. Josefy Grüner.
Fotografia z 2010r.



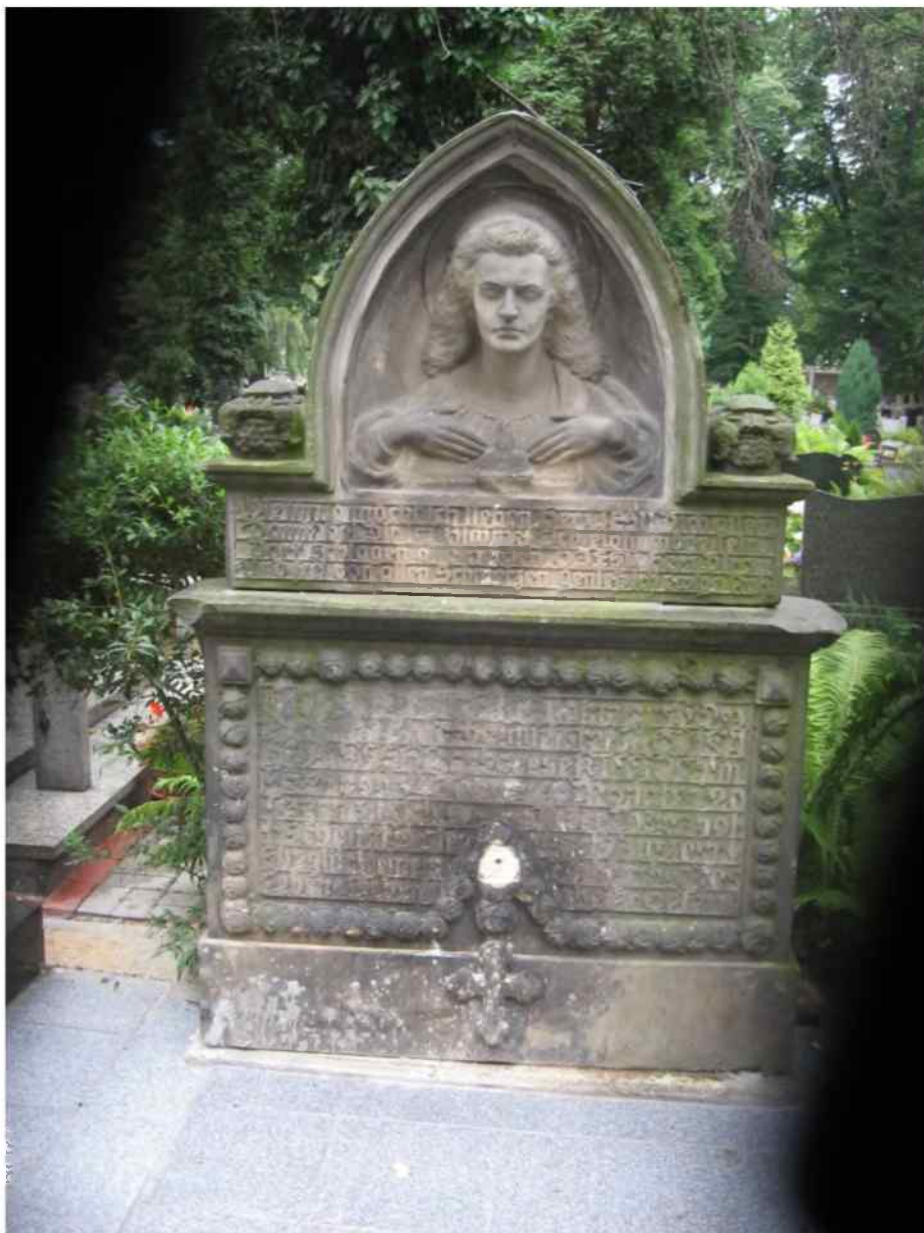
Hier ruht in Gott

Fotografia zmarłej w 1906r. Marthy Wanitzek.

Fotografia z 2010r.



Uszkodzona emaliowana tabliczka nagrobna.



Nagrobek krewniej miejskiego architekta Paula Klehra,
zmarłej przed 1945r.
Fotografia z 2010r.



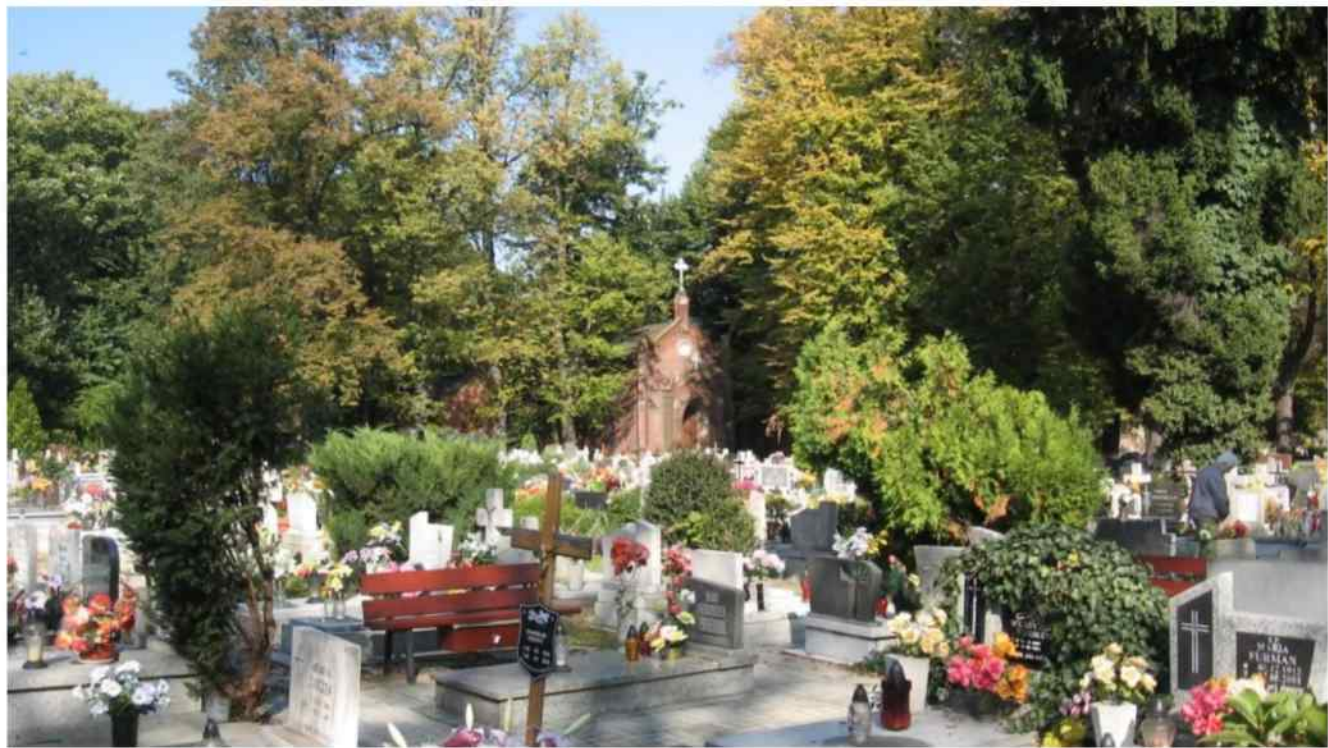
Nagrobek Artura Hipnera, osądzonego z innymi uczniami profesora Czarnieckiego z głubczyckiego liceum pod koniec lat 40. XX w. za rzekomą „działalność antypaństwową”.
Fotografia z 2010r.



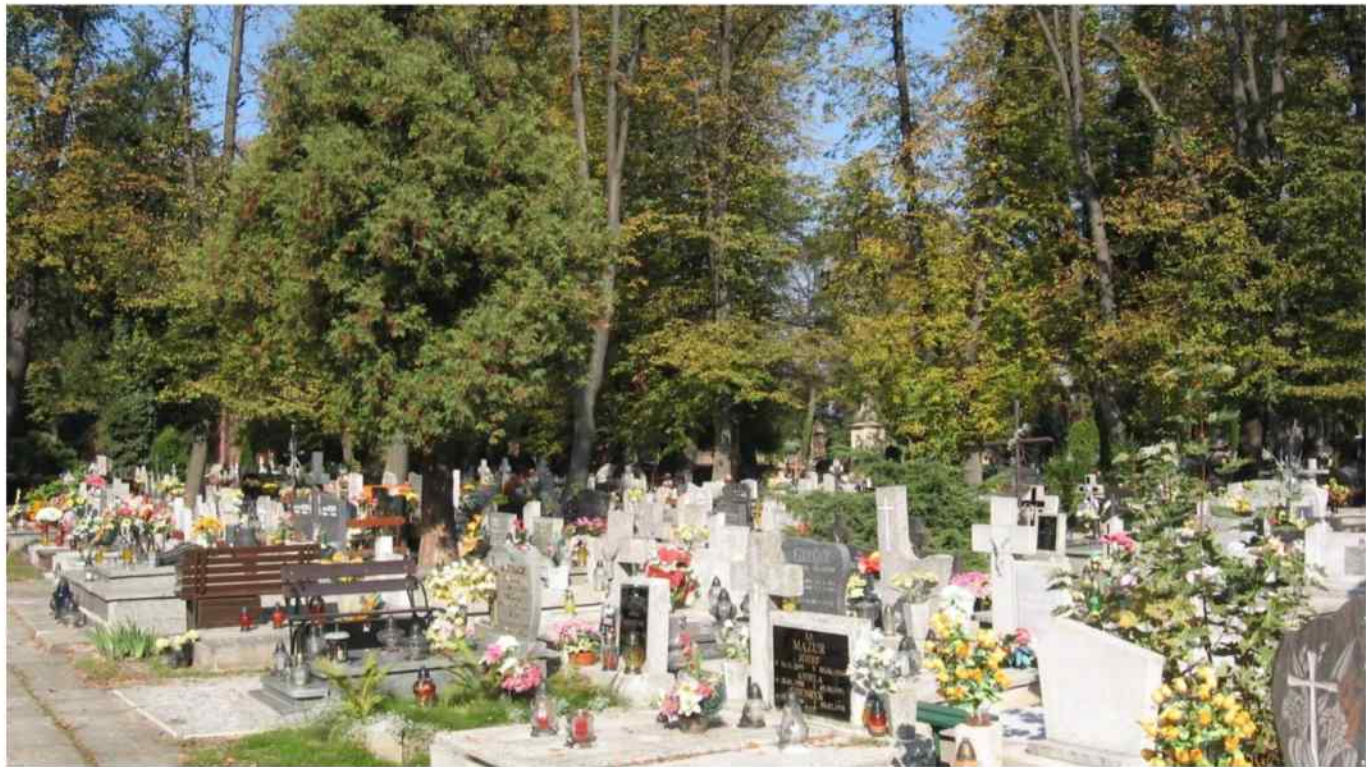
Nagrobek w najstarszej kwaterze głubczyckiego cmentarza.
 Fotografia z 2010r.



Widok ogólny cmentarza.
Fotografia z 2010r.



Widok ogólny cmentarza.
Fotografia z 2010r.



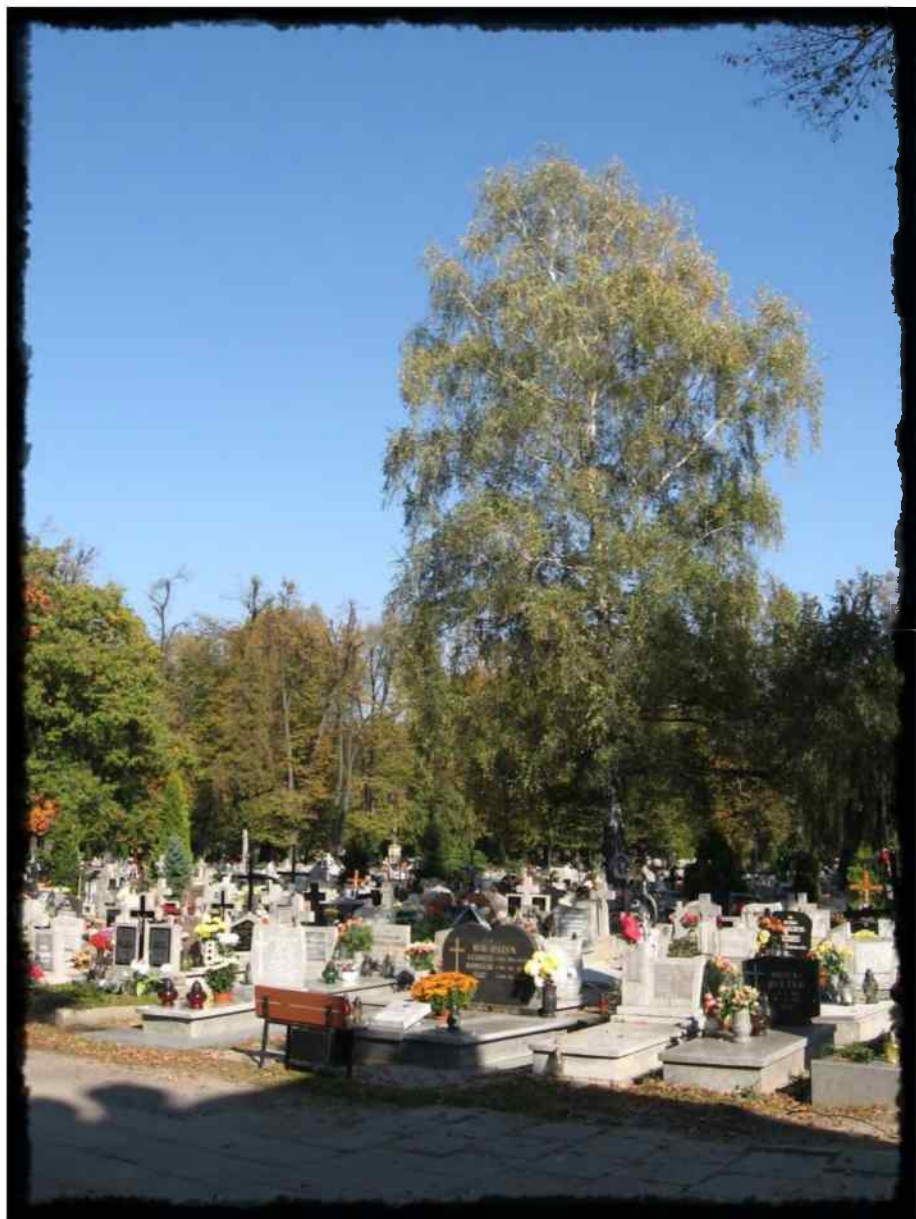
Widok ogólny cmentarza.
Fotografia z 2010r.



Krzyż nagrobny.
Fotografia z 2010r.



Krzyż nagrobny.
Fotografia z 2010r.



Cmentarz w Głubczycach. Widok ogólny.
Fotografia z 2010r.



Krzyż nagrobny.
Fotografia z 2010r.

Głubczyckie cmentarze żydowskie





Dawny stary cmentarz żydowski po lewej stronie przed bramą stadionu.
Fotografia z 2010r.



Dawny stary cmentarz żydowski po lewej stronie przed bramą stadionu.
Fotografia z 2010r.



Płyta nagrobna naczelnika gminy żydowskiej Maxa Bachracha
na tzw. nowym cmentarzu żydowskim przy ul. Wrocławskiej.
Fotografia z 2010r.

Cmentarz sióstr de Notre Dame w Głubczycach





Nieczynny już cmentarz sióstr de Notre Dame przy ul. Raciborskiej
na karcie pocztowej sprzed 1945r.

Były cmentarz radziecki





Pomnik na byłym cmentarzu Armii Czerwonej w pobliżu Szpitala Powiatowego.
Fotografia z 2010r.



Teren byłego cmentarza Armii Czerwonej w pobliżu Szpitala Powiatowego.
Fotografia z 2010r.



Pomnik na byłym cmentarzu Armii Czerwonej w pobliżu Szpitala Powiatowego.
Fotografia z 2010r.



Pomnik na byłym cmentarzu Armii Czerwonej w pobliżu Szpitala Powiatowego.
Fotografia z 2010r.

BRANICE





Nagrobek rodziców biskupa Josefa Martina Nathana
oraz jego brata i jego żony, autorstwa Paula Ondruscha
na cmentarzu przy kościele parafialnym w Branícach.

Fotografia z 2010r.



Grobowiec rodziny właścicieli majątku Boboluszeki
na cmentarzu przy kościele parafialnym w Branicach.
Fotografia z 2010r.



Płyta nagrobna zmarłego w 1903r.
biskupa polowego armii niemieckiej Johannes Baptisty Assmanna,
w prezbiterium kościoła parafialnego w Branicach.
Fotografia z 2010r.



Brama nieczynnego cmentarza przy terenie szpitala w Branicach
z płaskorzeźbami dłuta Josefa Obetha z Jesenika.
Fotografia z 2010r.



Bezimienny już dziś grobowiec rodziny właściciela branickiej cegielni Groetschela.
Fotografia z 2010r.



Krzyż nagrobny dyrektora zakładu (?),
zmarłego w 1937r. Carla Lorenza
na nieczynnym cmentarzu ewangelickim w Branicach.



Nagrobek żołnierski z I wojny światowej zmarłego w 1915r.
Georga Nitzke na nieczynnym cmentarzu ewangelickim w Branicach.



Nagrobek pacjenta - żołnierza z I wojny światowej, zmarłego w 1919r.
Paula Stellmacha na nieczynnym cmentarzu ewangelickim w Branicach.



Mauzoleum w kwaterze siostr maryjnych
na cmentarzu szpitalnym w Branicach.



Mauzoleum w kwaterze sióstr maryjnych
na cmentarzu szpitalnym w Branicach.



Miejsce pochówku biskupa Josefa Martina Nathana
na cmentarzu w Opawie.



Nagrobek lekarza ze szpitala w Branicach w kwaterze sióstr zakonnych.



Grobowiec branickiego dziekana Bronisława Gалоńskiego
i jego rodziców na cmentarzu szpitalnym.



Nagrobek branickiego proboszcza i dziekana Ryszarda Szwarca
na cmentarzu szpitalnym.



Kamień w kwaterze pacjentów - ofiar
I wojny światowej na cmentarzu szpitalnym.



Nagrobki pacjentów - ofiar I wojny światowej na cmentarzu szpitalnym.

KIETRZ





Kościół św. Krzyża w Kietrzu,
przy nieczynnym starym cmentarzu.
Fotografia z 2007r.



Kościół św. Krzyża w Kietrzu, przy nieczynnym starym cmentarzu.
Fotografia z 2007r.



Domniemana zbiorowa mogiła cywilnych ofiar przechodzenia
przez Kietrz frontu w marcu/kwietniu 1945r.
na nieczynnym cmentarzu przy kościele św. Krzyża.
Fotografia z 2007r.



Ostatni ocalały nagrobek przy kościele św. Krzyża.
Fotografia z 2007r.



Kwatera księży na kietrzańskim cmentarzu.
Fotografia z 2007r.



Kwaterna księży na kietrzańskim cmentarzu.
Fotografia z 2007r.



Nagrobek zmarłego w 1916r. papieskiego prałata domowego,
arcybiskupiego komisarza, kietrzańskiego proboszcza i dziekana Ignacego Maissa.
Fotografia z 2007r.



ZESŁĄNCY SYBIRU

ZOŁNIERZ I BRYGADY
J. PIŁSUDSKIEGO

ST. SIER. JÓZEF HARTMAN

+ 4. 03. 1890 +13. 04. 1961

RODZINA MARIA HARTMAN

+24. 04. 1896 +22. 07. 1981

IRENA HARTMAN-KUKŁA

+23. 07. 1927 +10. 09. 1975

BRONISŁAWA HARTMAN

+17. 12. 1925 +20. 01. 1943

TADEUSZ HARTMAN

+ 6. 02. 1930 +10. 06. 2005

ALFRED HARTMAN

RYSZARDA HARTMAN-WOŁYŃSKA

DZIESIĄTY LUTEGO 1940R.

ZAMKNIECI W BYDŁĘCYCH WAGONACH
BYŚMY O POLSKĘ ZAPÓWNIELI NA ŚWIEIE JECHALI
TAM O GŁODZIE I CHŁODZIE PRAGOWALI.
WIELU Z ARMII ANDERSA ZA POLSKĘ ŻYGCIE ODDAŁO.
Z WOŁY BOGA TO SIĘ STAŁO.

PO GŁODÓWCE ZESŁĄNCY NADAŁ NA GOŚCINNEJ ZIEMI IRANU
OD ZAKAŻNYCH CHOROZ UMIERALI.
NA CMENTARZU W TEHERANIE NA ZAWSZE POZOSTALI.
TAM NASZA SIOSTRA BRONISŁAWA POD NAMIOTEM KONAŁA
BRAK BYŁO LEKARSTW - DUSZE BOGU ODDAŁA.
A MYŚMY POD INNYMI NAMIOTAMI DO ZDROWIA POWRACALI.
BYŚMY O TRAGEDII KRESOWIAN POTOMNYM OPOWIADALI.
W DRODZE DO WIECZNOŚCI WIELU SERCE BIG PRZESTAŁO
ALE NADEJDZIE DZIEŃ ZMARTWYCHWSTANIA.
ŻYC WIECZNIE BĘDZIEMY U PANA
I NASTĄPIĄ OGZERKIWANE SPOTKANIA.

Alfred Hartman

Grobowiec zesłańców Sybiru - rodziny Hartman.
Fotografia z 2007r.



Stary grobowiec z wmontowaną w 2000r. tablicą z tekstem
w j. polskim i niemieckim, upamiętniającą zmarłych, poległych i zaginionych
mieszkańców Kietrza.
Fotografia z 2007r.



Stary grobowiec z wmontowaną w 2000r. tablicą z tekstem w j. polskim i niemieckim, upamiętniającą zmarłych, poległych i zaginionych mieszkańców Kietrza.

Fotografia z 2007r.



Nagrobek wykonany w głubczyckiej fabryce sztucznego kamienia.
Fotografia z 2007r.



Bezimienny nagrobek.
Fotografia z 2007r.



Bezimienny nagrobek.
Fotografia z 2007r.



Bezimienny drewniany nagrobek.
Fotografia z 2007r.



Drewniany nagrobek zmarłego w 1936r. adwokata i notariusza
dra Paula Stachnika.
Fotografia z 2007r.



Nagrobki z lat 30. XX w. oparte o mur kietrzańskiego cmentarza.
Fotografia z 2007r.



Nagrobek Anny i mistrza tkackiego Ignatza Schernich.
Fotografia z 2007r.



Cokół z uszkodzoną figurą św. Franciszka Ksawerego (1747r.),
upamiętniający zabitego przez piorun w zamkowym ogrodzie arendarza Winklera.
Przy ruinach zamku w Kietrze.
Fotografia z 2007r.



Uszkodzona postać św. Franciszka Ksawerego
Fotografia z 2007r.



Macewa żydowska z Kietrza,
upamiętniająca zmarłą w wieku 73 lat Fanny (Pinę),
córkę Jehuda Leiba Ehrlicha i wdowę po Mosche Bielschowskim,
obecnie w Powiatowym Muzeum Ziemi Głubczyckiej.
Fotografia z 2002r.

BABORÓW





Cmentarny kościół św. Józefa.
Fotografia z 2008r.



Ks. Simon Mottloch, który na początku XVIII w. zainicjował budowę kościoła św. Józefa w Baborowie.

Ilustracja z: Vyhlídal J., Dřevěny kostelíček „sv. Juřafek” w Bavorově v Pruském Slezsku.

Česky lid, sborník věnovaný studiu lidu českého v Čechách, na Moravě, ve Slezsku a na Slovensku, XI,
Praha 1902.



Epitafium ks. Simona Mottlocha i jego matki
w kościele św. Józefa w Baborowie.
Fotografia z 2008r.



Wnętrze kościoła św. Józefa w Baborowie.
Fotografia z 2008r.



Wnętrze kościoła św. Józefa w Baborowie.
Fotografia z 2008r.



Detal z kościoła św. Józefa w Baborowie.
Fotografia z 2008r.



Detal z kościoła św. Józefa w Baborowie.
Fotografia z 2008r.



Stacja Drogi Krzyżowej w kościele św. Józefa w Baborowie
z morawskimi i niemieckimi napisami.

Fotografia z 2008r.



Ołtarz boczny św. Walentego w kościele św. Józefa w Baborowie.
Fotografia z 2008r.



Fragment cmentarza przy kościele św. Józefa w Baborowie.
Fotografia z 2008r.



Płyta nagrobna upamiętniająca gwaroznawcę Feliksa Steuera z Sułkowa, przedwojennego dyrektora polskiego gimnazjum w Katowicach.

Stan z 1996r.

Dzisiaj znajduje się tu nowy nagrobek postawiony przez wnuka Steuera.



Grobowiec rodziny Deponte.
Fotografia z 2008r.



Grobowiec, w którym pochowano ostatniego prywatnego właściciela cegielni
w Baborowie zmarłego w 1954r.

Andrzeja Rudno - Rudzińskiego, którego rodzina nadal żyje w Baborowie.

Fotografia z 1996r.



Grobowiec rodziny Latzel - właścicieli majątku Raków.
Fotografia z 2008r.



Nagrobek zmarłego w 1913r. podkomorzego papieskiego,
 dziekana i proboszcza Johannes Klugera.
 Fotografia z 2008r.



Nagrobek zmarłego w 1932r. książęcego leśnika Josefa Fiolki.
Fotografia z 2008r.



Nagrobek zmarłego w 1932r. książęcego leśnika Josefa Fiolki.
Fotografia z 2008r.



Bezimienny nagrobek.
Fotografia z 2008r.



Nagrobek zmarłego w 1917r. mistrza kowalskiego Emila Moslera.
Fotografia z 2008r.



Symboliczny bezimienny nagrobek
w formie pnia drzewa z podciętymi korzeniami.



Porcelanowe fotografie Gertrudy i Wilhelma Kowalskich.
Fotografia z 2008r.



Porcelanowa fotografia byłego właściciela młyna Johanna Lexa
(zm. 1926) i jego żony Franziski (zm. 1918).
Fotografia z 2008r.



Krzyż przed bramą wiodącą na cmentarz przy kościele św. Józefa.
Fotografia z 2008r.



Kościół św. Józefa na starej pocztówce.



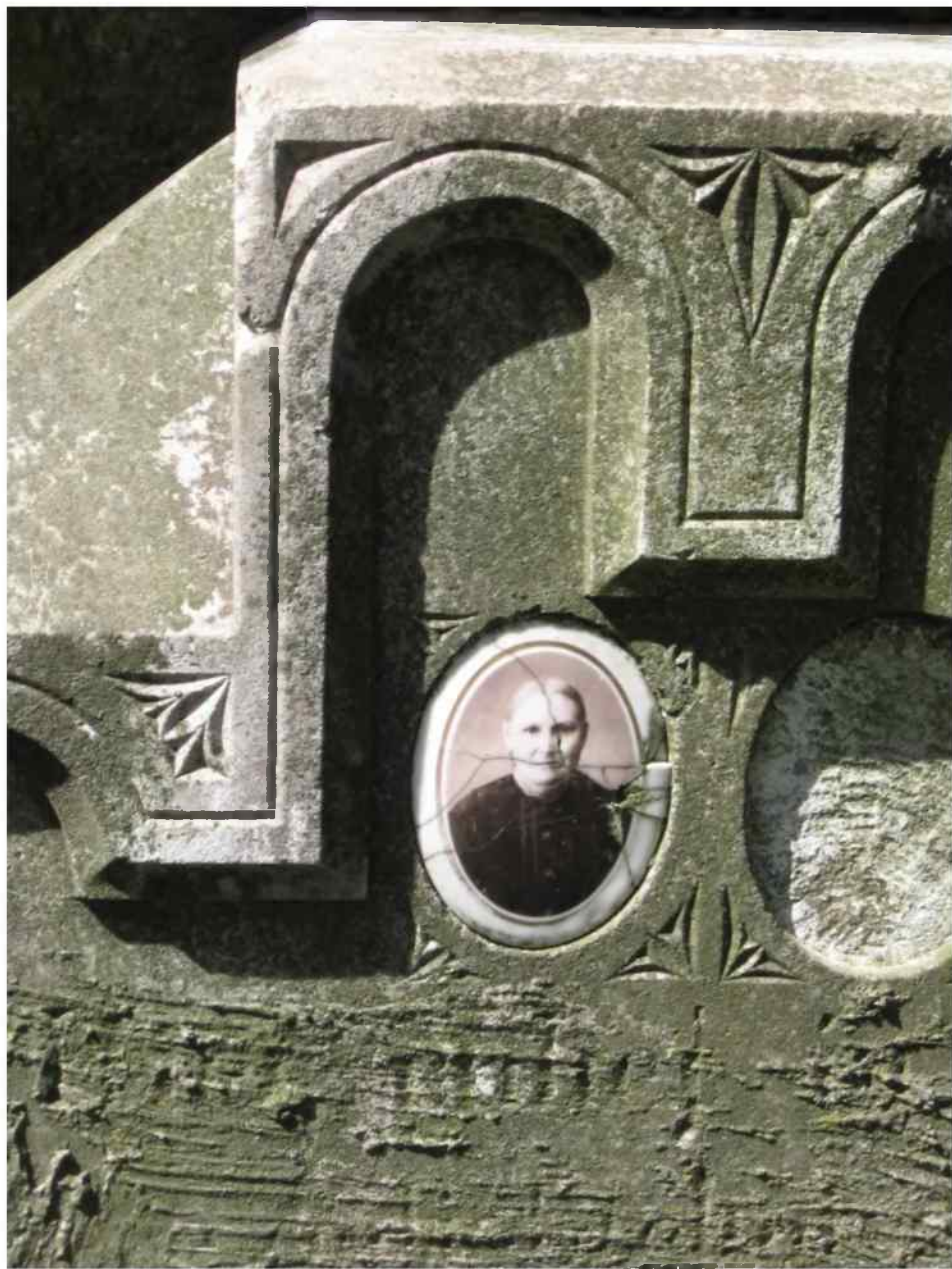
Krzyż w przedsionku kościoła św. Józefa.
Fotografia z 2008r.



Jedna z polichromii w kościele św. Józefa.
Fotografia z 2008r.



Fragment cmentarza przy kościele św. Józefa.
Fotografia z 2008r.



Porcelanowa fotografia na bezimiennym nagrobku.
Fotografia z 2008r.



Porcelanowa fotografia zmarłej w 1918r. właścicielki gospody Marii Wittek.
Fotografia z 2008r.



Dřevěný kostelíček „sv. Jozafek“ v Bavorově v Pruském Slezsku.

Kościół św. Józefa. Ilustracja z: Vyhliďal J., Dřevěný kostelíček „ sv. Jozafek” w Bavorově v Pruském Slezsku.
Česky lid, sborník věnovany studiu lidu českého v Čechách, na Moravě, ve Slezsku a na Slovensku, XI,
Praha 1902.



Porcelanowa fotografia zmarłej w 1920r. Heleny Felbier.
Fotografia z 2008r.



Ołtarz główny w kościele św. Józefa.
Fotografia z 2008r.



Bezimienny nagrobek.
Fotografia z 2008r.

Wystawa

Głubczyckie Nekropolie

Przygotowana we współpracy:

Pani dr Katarzyny Maler

oraz Miejskiej i Gminnej Biblioteki Publicznej w Głubczycach

Pracownice graficzne

MiGBP Głubczycy

