



# PIECZĘCIE MIAST DAWNEJ POLSKI

ZESZYT I

KRAKÓW — WARSZAWA

1905



WYDAWNICTWO MUZEUM NARODOWEGO W KRAKOWIE  
VII

---

WIKTOR WITTYG

# PIECZĘCIE MIAST DAWNEJ POLSKI



KRAKÓW — WARSZAWA  
1905

---

---

BG 222 730 | I



BG 222 730



literaturze naszej sfragistycznej pieczęcie szlacheckie, książęce i królewskie zajmują poczesne miejsce; pieczęcie zaś miast naszych dotychczas są po macoszemu traktowane i ten dział sfragistyki polskiej leży odłogiem. Wprawdzie mamy kilka publikacyi niemieckich, jak pieczęcie miast poznańskich Vossberga (*Wappenbuch der Städte des Grossherzogthum Posen*. Berlin. 1866. 4-o), miast śląskich Saurmy (*Wappenbuch der schlesischen Städte und Städtel*. Berlin. 1840. 4-o), i miast pruskich Beckherrna (*Die Wappen der Städte Alt-Preussen*. Królewiec. 1892. 8-o), lecz publikacye te na seryo nie mogą być brane, ponieważ są niekompletne i nie odpowiadają dzisiejszym wymaganiom nauki: nie odtwarzają nam one wiernych podobizn pieczęci, w których byłby zachowany charakter rysunku danej epoki, lecz przedstawiają w grubych konturowych zarysach jedynie wyobrażenia godła używanych na pieczęciach przez miasta, dość często niedokładnych, a co gorsza — mylnych. Autorowie tych prac z drugiej strony, powodując się śmieszną manją zniemczania wszystkiego, co nosi cechę polskości, wprowadzają chaos, nie zawsze uwzględniają dawne nazwy polskie, przez co dość często wyobrażenie godła miasta o charakterze i pochodzeniu czysto polskiem staje się niezrozumiałem, wobec nowego niemieckiego nazwiska danej miejscowości.

Odczuwając tę lukę w naszej literaturze historycznej i pragnąc ją zapłacić, przed laty blisko dwudziestu zaczęliśmy skrzętnie gromadzić rozmaite dokumenta z wyciskami pieczęci miast dawnej Polski. Wykonanie tego zadania okazało się trudne. Za wielka była ilość tych miast, skoro zbiór nasz, zawierający około tysiąca takich pieczęci, zaledwo przedstawia może większą połowę całości, — Litwa i Ruś są w nim bardzo słabo reprezentowane, — więc powzięliśmy przekonanie, że doprowadzenie do końca podobnej pracy, pomimo najszczerzych chęci, przewyższa siły i czas, jakimi rozporządzać może pojedyncza osoba; w danym razie potrzeba szerszej pomocy

---

całego inteligentnego społeczeństwa; wszak przysłowie mówi, że »gromada, to wielki człowiek«, byleby na dobrych chęciach nie zabrakło, takim zaś »wielkim człowiekiem« może być tylko którekolwiekbądź z naszych Muzeów. To też opracowawszy część literacką pieczęci, jakie posiadamy, weszliśmy w porozumienie z Dyrektorem Muzeum Narodowego w Krakowie, D-rem F. Koperą i zbiór nasz włączyliśmy do ogólnych zbiorów Muzeum, z zastrzeżeniem, że Zarząd Muzeum niezwłocznie przystąpi do publikacyi, przez co da początek odtworzenia możliwej całości sfragistyki dawnych miast polskich.

Nie wątpimy, że szersze koła społeczeństwa naszego odczują potrzebę tej publikacyi, zainteresują się nią i, prócz poparcia materyalnego, zaczną ze swej strony poszukiwać po byłych magistratach czy to pieczęci wyciśniętych na dokumentach, czy też oryginalnych tłoków i zechcą takowe przysyłać Zarządowi Muzeum do Krakowa (z tłoków chociażby wyciski na laku), a jesteśmy przeświadczeni, że w niedalekiej przyszłości, całość imponująca da się odtworzyć.

---

Geneza powstawania pierwotnych miast w Polsce jest identycznie taką samą jak i na Zachodzie: obok zamku, pod jego ochroną, zakładał się gród dość często opasany murem. Ilość miast w Polsce do Kazimierza W. była niewielką; dopiero ten monarcha, popierając rozwój krajowego przemysłu i handlu, zakłada nowe miasta i obdarza je samorządem. Za panowania Jagiellonów Polska dochodzi do szczytu swej potęgi nie tylko zewnętrznej, lecz i dobrobytu wewnętrznego. Powstaje wiele miast nowych, przemysł i handel się wzmagają, a z Zachodu mistrze sztuki, zachęceni nie tylko przez królów, lecz i przez możniejszą szlachtę, chętnie przybywają do Polski, kształcąc i rozwijając poczucie piękna w pośród naszych rzemieślników, czem udoskonalają sam przemysł. Szlachta ze swej strony dopomaga panującym: użykuje coraz to nowsze przywileje erekcyjne, zamieniające ich wsie na miasta, z prawem rządu się — magdeburgją, z jarmarkami i temu podobnemi udogodnieniami dla zachęty do osiedlania w nowopowstałych miastach; więc nie dziw, że niejedno z takich miast odrazu wyszczególnia się, a czasami nawet przyćmiewa swym handlem i przemysłem miasta dawniejsze, stare; szczególnie gdy właściciel nowozałożonego miasta nie żałował starań i nakładów w celu szybkiego jego rozwoju.

---

---

Zaznaczyliśmy, że miasta pomiędzy nadaniami otrzymywały prawo rządzenia się prawem magdeburskiem (tak zwana magdeburgja) lub średzkiem, to jest prawem samorządu, czyli niezależności magistratury. Posiadały one swych burmistrzów, ławników, swój sąd. Otrzymywały swą pieczęć, nadawaną im aktem erekcyjnym przez króla albo właściciela miasta; zazwyczaj magistraty miast przybierały przeróżne godła przypadkowego pochodzenia, niekiedy przez króla potwierdzane; służył im czasem za godło rodzinny herb założyciela. Owe godła, uwidoczniające odrębną administrację i samorząd wewnętrzny, są ciekawą spuścizną po świetnych kartach w historii dawnych miast naszych. Przechowywały się zazwyczaj na listach miasta, na dokumentach poborowych, lub też na pokwitowaniach z opłaty podatków państwowych i z otrzymania uniwersałów. Nazwaliśmy je spuścizną, albowiem dziś już bardzo wiele z tych miast upadło i zmieniło się w nędzne miesciny albo osady i tylko czasami wspaniałe gmachy kościołów albo ratusza świadczą o dawnych szczęśliwych czasach tej miejscowości; niektóre z nich zupełnie znikły z powierzchni ziemi: zniszczyły je doszczętnie klęski wojenne, tak, że tylko dawne dokumenty przechowały ślad egzystencji miasta i, sądząc tylko z napisu, gdzie opłacało pobory, albo z jakiej komory otrzymało uniwersał, możemy dowiedzieć się, gdzie się znajdowało, w jakiej leżało prowincyi dawnej Polski.

Sfragistyka dawnych miast naszych, oprócz odtworzenia nam dawniejszego dobrobytu i historycznych wspomnień, obejmuje jeszcze, z powodu swych różnorodnych postaci i wyobrażeń, bardzo zajmujące i dość ważne historyczno-heraldyczne wskazówki, ze względu chociażby na epokę ich powstania, ich założycieli, patronów i t. p., tak że pieczęcie te ze wszech miar zasługują, aby je wyrwać z zapomnienia; wiernie odtworzone częstokroć dadzą nam jeszcze pojęcie o uzbrojeniach, ubiorach i różnych ornamentach, używanych u nas w danej epoce, po części zaś wykażą nieraz i sam rozwój sztuki i twórczej pomysłowości.

*Wiktor Wittyg.*







---

ADAMÓW (*Jadamów, Jadaromin*), województwo sandomierskie, powiat stężyński. Adam i Hieronim Rusieccy herbu Rawicz założyli miasto i od swych imion nadali nazwę Jadaromin. Zygmunt I. w roku 1539 erekcyę miasta potwierdził. Nazwa Jadaromina nie utrzymała się i później pozostała nazwa Adamów.



Pieczczę okrągłą (33 mm.) wyobraża w tarczy niedźwiedzia, bokiem w lewo (zwróconego) kroczącego.  
W otoku napis uszkodzony:

SIGILVM CIVITATIS I[...]AROMI.

Wyciśnięta na dokumentach z r. 1565.

ALEKSANDRYA, woj. mazowieckie, ziemia warszawska pod Warszawą (obecnie weszło w skład miasta). Aleksander książę na Ostrogu i Zasławiu, hrabia na Tarnowie Zasławski w r. 1670 nadał przywilej erekcyjny zamieniający osadę na miasto z prawem rządzenia się magdeburgią i od swego imienia nazwał Aleksandryą. August II. w r. 1724 erekcyę tę potwierdził, zatwierdzając wszystkie stare przywileje i nadając swobody jakie służyły stale Warszawie.



Pieczczę okrągłą (32 mm.) wyobraża na ozdobnej nakrytej mitrą tarczy herb książąt Zasławskich t. j. nad pół księżycem rogami do góry z gwiazdą sześciopromienną — na barku pół pierścienia strzała bez opierzenia.  
Napis w otoku zniszczony:

SIGILLVM CIVITAT ALEXANDRIENSIS.

Wyciśnięta na dokumencie z r. 1778.

---

ANDRZEJÓW (*Żędrzejów*), województwo i powiat krakowskie. Odwieczna osada Gryfów, zwana Brzeźnica, od XII wieku własność Cystersów (andrzejewskich). Bolesław V Wstydlivy wyniósł ją do rzędu miast z prawem niemieckim i zamienił nazwę na Andrzejów.



1. Pieczęć okrągła (40 mm.) przedstawia w tarczy herb Lis dwukrotnie przekrzyżowany. W otoku napis minuskułą gotyką bardzo uszkodzony:

SIGILLUM CIVITATIS ANDREOVENSIS.

Z pieczęci wyciśniętej na dokumencie papierowym z XVIII wieku, przechowanym w cechu białoskórników krakowskich. Typ pieczęci wskazuje na wiek XIV



2. Pieczęć okrągła (25 mm.) przedstawia na tarczy herb Lis dwa razy przekrzyżowany.

W otoku napis minuskułą gotyką:

\* \* S CIVITATIS \* ANDRICOVLEN.

Na dokumencie z r. 1535. Typ pieczęci wskazuje na wiek XV.



3. Pieczęć okrągła (27 mm.) przedstawia na tarczy herb Lis dwukrotnie przekrzyżowany.

W otoku napis:

SIGILLVM OPPIDI ANDREOVENSIS.

Na dokumencie bez roku (wiek XVIII).



4. Pieczęć okrągła (34 mm.) przedstawia na tarczy barokowej taki sam herb Lis.

W otoku napis:

SIGILVM ADVOCATIALE OPPIDI ANDRIOVENSIS. \*

Na dokumencie z r. 1789.

---

ANDRZEJÓW (*Żędrzejów*), województwo mazowieckie, ziemia nurska, miasto założone na gruntach wsi Wronie przez Andrzeja Krzyckiego, biskupa płockiego, za przywilejem erekcyjnym Zygmunta I w r. 1528 na prawie niemieckim, stanowiło własność biskupów płockich.



1. Pieczęć okrągła (33 mm.), wyobraża monogram z liter A. C. (Andreas Cricius).

W otoku napis:

... CI IVDRZEI.

Pieczęć ta wyciśnięta na dokumencie z r. 1565.



2. Pieczęć okrągła (37 mm.), wyobraża na tarczy monogram z liter A. C. (Andreas Cricius).

W otoku napis:

SIGILLUM OPPIDO ANDRZEIOW.

Pieczęć ta wyciśnięta na dokumencie z r. 1678.

ANDRZEJÓW albo CIERPIĘGI, województwo kaliskie, powiat gnieźnieński, o początkach tego miasta wiadomości nie posiadamy.



Pieczęć okrągła (40 mm.) wyobraża w tarczy ozdobnej w liście a z głową anioła u góry — na pagórku drzewko o trzech gałązkach, każda zakończona podwójną lilią. W otoku napis uszkodzony.

⊗ SIGILLVM OPPIDI ANDREIOWIEN  
AD GNESNEM.

Pieczęć wyciśnięta na dokumencie z r. 1778.

ANNOPOL albo RACHÓW, woj. wołyńskie, pow. łucki, w pierw. wieś Glinniki. Antoni Jabłonowski w r. 1761 uzyskał przywilej na założenie miasta i nazwał je Annopolem, od imienia zmarłej swej żony Anny z Czapliców.



Pieczęć okrągła (60 mm.) wyobraża św. Annę w siedzącej postawie, po bokach litery S. A. (Święta Anna).

W otoku napis:

PIECZĘĆ MIASTA ANNOPOLA  
CZYLI RACHOWA.

Wyciśnięta na dokumencie z r. 1778 i 1790.

AUGUSTÓW województwo podlaskie, ziemia bielska. Założone na prawie magdeburskiem przywilejem Zygmunta Augusta z d. 16 maja r. 1561.



1. Pieczęć okrągła (34 mm.) wyobraża w tarczy ozdobnej monogram z liter S A (Sigismundus Augustus), kryty mitrą książęcą. Po bokach monogramu litery: P(oloniae) R(ex); po bokach zaś tarczy rozłożony rok 15—59.

Napis otokowy uszkodzony:

SIGILLUM ❀ CIVITATIS ❀ ❀ ❀ ❀ AUGUSTIANE ❀

Wyciśnięta na dokumencie z r. 1577.



2. Pieczęć okrągła (22 mm.), wyobraża w tarczy herb związany: Topór na nim Lis raz przekrzyżowany.

Nad tarczą herbową litery: A. S. (Augustianae Sigillum).

Pieczęć ta była na dokumencie z r. 1566.

BABIMOST, województwo poznańskie. Już jako miasto, należące do pomorskiej rodziny Szwenców, znane jest w początkach XIV w., w którym to czasie (1307) za zdradę kraju została cała ta majątność skonfiskowana na własność publiczną i od tego czasu miasto to zaczęło stanowić starostwo niegrodowe. Zygmunt I nadał miastu prawo magdeburskie i przywilejami zrównał z Poznaniem.



1. Pieczęć okrągła (22 mm.) wyobraża w tarczy dwa klucze w ukośny krzyż złożone, zębami do góry zwrócone.  
Napis otokowy:

SIGILLUM: OPPIDI: BABIMOST .:.

Wyciśnięta na dokumencie z r. 1777.



2. Pieczęć okrągła (39 mm.) wyobraża w tarczy dwa klucze w ukośny krzyż złożone, zębami do góry zwrócone.  
Napis otokowy uszkodzony:

SIGILLUM. OPPIDI. BABIMOST. 1671.

Wyciśnięta na dokumencie z r. 1777.

BALDEMBURG (*Białembork, Białobork, Białybór*), województwo pomorskie, powiat chojnicki. Miasto założone za czasów krzyżackich.



Pieczęć okrągła (33 mm.) bardzo zniszczona. Na tarczy na dwóch rogach jelenich stoi dziewczyna w girlandzie i welonie na głowie, w prawym ręku trzyma przed sobą jabłko.  
Napis otokowy zgoła nieczytelny.

Pieczęć ta była wyciśnięta na dokumencie z r. 1564.

BAR woj. podolskie, pow. latyczowski. Pierwotnie zwało się Rów, od rzeczki, nad którą jest rozmieszczone; Zygmunt I w r. 1538 nadaje przywilej erekcyjny, w którym zaznacza, że majątność Rów ma się od założonego przez Bonę zamku nazywać Barem. W r. 1540 nowym przywilejem Bar otrzymuje Magdeburgię i za herb głoski B. S., oznaczające Bona Sforza.



Pieczęć okrągła (50 mm.), przedstawia na ukoronowanej tarczy głoski B. S. (Bona Sforza).  
W otoku napis:

SIGILUM .: CIVITATIS .: BARENSIS .:  
REGN .: POLONIE .:

Pieczęć wyciśnięta na dokumencie z r. 1793.

---

BARANÓW, województwo i pow. sandomierskie. Kazimierz Wielki w r. 1354 darował wieś Pietraszowi z Małachowa i wyniósł do rzędu miast, nadając mu prawo niemieckie.



Pieczęć okrągła (29 mm.), wyobraża w tarczy głowę baranią z podwiniętymi w dół rogami, wprost zwróconą.  
Napis otokowy zniszczony.

SIGIŁOM BARANOW.

Wyciśnięta na dokumencie z r. 1535.

BELŻ, stolica województwa. Założenie sięga zamierzchłej przeszłości, ponieważ już za Nestora w XI wieku jest miastem znakomitem i bardzo handlowem.



Pieczęć okrągła (36 mm.), wyobraża basztę forteczną o czterech blankach i czterech oknach, z których dwa rzędem u góry, a dwa niżej ukośnie. Na baszcie puszkarz siedzący, w lewo zwrócony, zapala lontem armatę, z której kula wybiega.

Napis otokowy:

† SIGILLUM † CIVITATIS † REGIE † BELŻ

Pieczęć ta była wyciśnięta na dokumencie z r. 1565.

BELŻYCE, województwo i pow. lubelskie, dawne dziedzictwo Tarnowskich, już za Władysława Jagielly jest miastem handlowem.



Pieczęć okrągła (43 mm.), wyobraża półksiężyc z rogami do góry, z sześciopromienną gwiazdą nad każdym rogiem. Nad półksiężycem majuskuła B, nad nią taka sama sześciopromienna gwiazda.

Napis otokowy gotycki:

S CIVITATIS BELZICZE MAIUS †

Wyciśnięta na rejestrze z r. 1581; typ jej wszelako wskazuje wiek XIV.

BĘDKÓW, województwo łęczyckie, powiat brzeziński. Rodzina Świnków, herbu Prus I około r. 1462 założyła tu miasto na prawie magdeburskiem.



Pieczęć okrągła (25 mm.), wyobraża mur forteczny o dwóch sklepionych okienkach i trzech basztach, z których środkowa najwyższa o jednym kwadratowym oknie z półokrągłym dachem, a dwie boczne niższe ze spiczastymi dachami.

Napis otokowy:

SIGILLUM OPIDI BANTKOW.

Wyciśnięta na dokumencie z r. 1553.

BĘDZIN, woj. krakowskie, księstwo siewierskie. Zamek założony w połowie XIII w. przez Bolesława V Wstydliwego. Kazimierz Wielki w r. 1538, po przebudowaniu zamku, zakłada miasto, obdarza je prawem niemieckim i przywilejem lokacyjnym.



1. Pieczęć okrągła (37 mm.), wyobraża mur forteczny z otwartą bramą i dwiema równymi basztami o trzech blankach, nakrytymi wspólną koroną. Po bokach baszt po róży sześciolistnej.

Napis otokowy gotycki:

SIGILLUM CIVITATIS BANDZINI

Pieczęć wyciśnięta na dokumentach z r. 1534 i 1774.



2. Pieczęć okrągła (22 mm.), wyobraża w tarczy herbowej sześciopromienną gwiazdę.

Napis otokowy:

† S BEDZENSIS CIVITATIS.

Pieczęć ta była wyciśnięta na dokumencie z r. 1564.



3. Pieczęć okrągła (26 mm.), wyobraża w renesansowej tarczy mur forteczny z otwartą bramą i dwiema równymi basztami o czterech blankach każda, nakryte wspólną koroną. Po bokach po sześciolistnej róży.

Napis otokowy:

• SIGILLUM CIVITATIS BANDZIN.

Pieczęć ta była wyciśnięta na dokumencie z r. 1564.



4. Pieczęć okrągła (25 mm.), wyobraża mur forteczny z otwartą bramą i dwiema niskimi basztami o trzech blankach, nakrytymi wspólną koroną.

Po bokach korony i baszt litery:

M – R; I – K.

Napisu otokowego niema.

Pieczęć wyciśnięta na dokumencie z r. 1790.

---

BIAŁA, woj. i pow. krakowskie. August II w r. 1723 wydaje przywilej na imię Jakóba-Zygmunta Rybińskiego, wojewodę chełmińskiego, generała artylerii koronnej, na wyniesienie wsi Białej w powiecie lipnickim do rzędu miast i obdarza je prawem niemieckiem.



Pieczęć okrągła (30 mm.), wyobraża rzędem dwie róże czterolistne.

W otoku przedzielonym u góry koroną, napis:

SIG. OPPIDI. S R M. BIALA

Pieczęć wyciśnięta na dokumencie z r. 1754.

BIAŁACZÓW, woj. sandomierskie, powiat opoczeński. Dawne gniazdo Odrowążów, już w XV wieku jest miastem znacznem, następnie skutkiem klęsk wojennych zeszło do rzędu wioski, aż w r. 1787 Stanisław Małachowski, referendarz koronny, chcąc przywrócić miasto do dawnego świetnego stanu, nadaje mu różnorodne przywileje, a za pieczęć, na pamiątkę restauracyi miasta, nadaje monogram złożony z jego liter, t. j. S. M.



Pieczęć owalna (32—27 mm.), wyobraża monogram złożony z liter S M (Stanisław Małachowski).

Z napisu otokowego pozostały tylko dwa wyrazy:

PIECZĘĆ . . . BIAŁACZOWA.

Pieczęć wyciśnięta na dokumencie z r. 1791.

BIAŁOBRZEGI, woj. sieradzkie, powiat radomski, znane już w XVI. wieku.



Pieczęć okrągła (28 mm.) wyobraża na ukoronowanej okrągłej tarczy, ozdobionej ornamentem roślinnym — półksiężyc o szpiczastym barku do góry, po bokach szpica po sześciopromiennej gwiazdzie, napis dookoła uszkodzony.

Pieczęć wyciśnięta na dokumencie z r. 1779.



---

BIALYSTOK, woj. podlaskie, Klemens Branicki, otrzymawszy wieś w spadku po Czarneckim, w r. 1739 założył swój wspaniały pałac i obok miasto, na co uzyskał przywilej erekcyjny Augusta III. w r. 1759.



Pieczęć okrągła (70 mm.) przedstawia na tarczy urządzonej z czterech łuków monogram Klemensa Branickiego K. B. i jego herb Gryf wspólną koroną przykrytych, u dołu zaś, jakby w oddzielnej powstałej z wykretów łukowych tarczy — drzewko, w otoku napis:

PIECZEC MIASTA BIALEGOSTOKU  
MAGDEBURSKA IKM YIOIPBKKHWK  
1759.

Pieczęć wyciśnięta na dokumencie z r. 1779.

BIBEL NOWE MIASTO, województwo ruskie, ziemia sanocka, założone w połowie XVI wieku.



1. Pieczęć okrągła (33 mm.), przedstawia jakby herb Nałęcz niezawiązany z krzyżem u góry, wewnątrz kulka. Dokoła w otoku napis:

SIGILLV. NOVE. CIVIT. BIBEL.

Wyciśnięta na dokumencie z r. 1565.



2. Pieczęć okrągła (22 mm.), wyobraża znak stanniczy podobny do herbu Nałęcz niezawiązanego. W środku zawiązki kulka, nad zawiązką krzyż, a pod — rozetka z trzech listków.

Napis otokowy bardzo zniszczony:

S . . . VLV. NOVE. C. BYBEL.

Pieczęć wyciśnięta na dokumencie z r. 1534.

BIECZ, województwo krakowskie. Założenie miasta sięga zamierzchłej przeszłości.



1. Pieczęć okrągła (37 mm.), wyobraża postacie śś. Piotra i Pawła apostołów, u nóg ich majuskuła gotycka B. W otoku na wstędze napis minuskułą gotycką silnie uszkodzony.

Typ pieczęci wskazuje na wiek XV, wyciśnięta zaś na dokumencie z roku 1553.



2. Pieczęć okrągła (23 mm.), wyobraża postacie śś. Piotra i Pawła obok siebie, u dołu majuskuła B. Napis otokowy na wstędze minuskułą gotycką:

+ SIGILLU CIVITATIS BIECZ +

Typ tej pieczęci wskazuje w. XV, wytłoczona zaś na dokumencie z r. 1553.

BIELAWY, województwo łęczyckie, powiat orłowski. Już w XV w. było miastem bardzo handlowym.



Pieczęć okrągła (39 mm.), wyobraża mur forteczny o czterech blankach i trzech basztach fortecznych równej wysokości.

W otoku napis minuskułą gotycką:

S. COMUNE. CIVITAT. BYELAWY:

Pieczęć ta wyciśnięta jest na dokumencie z r. 1535, typ jej wszelako wskazuje wiek XV.

BIELSK, woj. podlaskie, stolica ziemi bielskiej. Początek miasta sięga zamierzchłej przeszłości. W r. 1430 Witold obdarza miasto prawem magdeburskiem.



1. Pieczęć okrągła (35 mm.) wyobraża w tarczy żubra w lewą stronę zwróconego.

W otoku na wstędze napis zniszczony:

+ S + C. IVITAT. I. S + BIELIENS. IS +

Pieczęć wyciśnięta na dokumencie z r. 1574.



2. Pieczęć owalna (38×33 mm.), przedstawia na murawie żubra w lewo.

W otoku napis:

SIGILLVM CIVITATIS SCRA REGIÆ MATTIS  
BIELSCE.

Pieczęć wyciśnięta na dokumencie z r. 1778.



3. Pieczęć owalna (45×37 mm.), wyobraża na tarczy barokowej na murawie żubra w prawo.

W otoku napis:

\* SIGILLUM • CIVITATIS • . . . . . BIELSCENSIS.

Pieczęć wyciśnięta na dokumencie z r. 17...



4. Pieczęć owalna (28×25 mm.), przedstawia na ozdobnej tarczy żubra w prawo, w otoku napis:

⊗ SIGILLUM ⊗ CIVITATIS ⊗ BIELSCENSIS ⊗

Pieczęć wyciśnięta na dokumencie z r. 1786.

BIELSKO (*Bielsk*), woj. płockie. W r. 1424 Ziemowit, ks. płocki, zamienia wieś na miasto i nadaje mu prawo magdeburskie.



Pieczęć okrągła (27 mm.), wyobraża na misce głowę św. Jana Chrzciciela w prawo zwróconą. (Kościół parafialny fundacją swą sięgający r. 1065, jest pod wezwaniem św. Jana Chrzciciela).

Napis otokowy:

S + IOHANIS + BAPTIS + CA. C. B +

Pieczęć ta była wyciśnięta na dokumencie z r. 1552.

BIEŻUŃ, woj. płockie. powiat sierpecki. Założone w końcu XIV. wieku przez Andrzeja z Golczewa, kasztelana płockiego, otrzymało przywilej erekcyjny i prawo rządzenia się magdeburską w r. 1406 od Ziemowita, księcia mazowieckiego i płockiego. Zniszczone zostało doszczętnie w czasie wojen

---

szwedzkich. Stanisław August w r. 1767 pozwala Andrzejowi Zamojskiemu kanclerzem na nowo miasta erygować na prawie magdeburskiem.



Pieczęć okrągła (35 mm.) przedstawia wieżę u dołu rozszerzoną z bramą otwartą, wieża o trzech piętrach, u góry nadbudowanie, a nad niem jeszcze jedno, zakończona blankami.

W otoku napis:

PIECZEC MIASTA BIEŻVNIA.

Pieczęć wyciśnięta na dokumencie z r. 1777.

BILGORAJ, woj. lubelskie. W r. 1578 Stefan Batory pozwala Adamowi Gorajskiemu h. Korczak założyć miasto Bielgoraj i nadaje mu prawo magdeburskie.



Pieczęć okrągła (40 mm.), wyobraża na ozdobnej tarczy ukoronowanej herb Korczak, a na nim Łabędź w lewo zwrócony.

W otoku napis:

SIGIL. CIVITATIS. BILGORAIENSIS. A D 1591

Pieczęć ta jest wyciśnięta na dokumencie z r. 1789.

BIRCZA (*Biercza*), woj. ruskie, ziemia przemyska. Wieś zwana w XV w. Nowobród, została zamieniona na miasto z magdeburgią.



Pieczęć owalna (21x17 mm.), wyobraża w ramce ośmiobocznej majuskułę B.

Napisu w otoku niema.

Wyciśnięta na dokumencie z r. 1554.

BISKUPICE, woj. lubelskie. Miasto zdaje się być założone przez biskupa Oleśnickiego na początku XV w.



Pieczęć okrągła (22 mm.), wyobraża w tarczy herbowej konia w lewo kroczącego.

Napis otokowy uszkodzony:

SIGILUM CIVITATIS . . .

Pieczęć ta wyciśnięta na dokumencie z r. 1552.

---

BISKUPIE NOWE i STARE, woj. i pow. krakowski. Znane już jest w XIII w.



Pieczęć okrągła (30 mm.), wyobraża pół anioła trzymającego w rękach krzyż podwójny.

W otoku na wstędze napis zniszczony:

PREPOSITUS CEN . . . HOSPITAL. S. SPIR. CE

Pieczęć ta była wyciśniętą na dokumencie z r. 1588.

BLEIDZEWO (*Szombritz, Bledziejowo*), woj. i powiat poznański. Data założenia jest nieznaną, prawdopodobnie przypada na początek XIV w.



1. Pieczęć okrągła (36 mm.), wyobraża w renesansowej tarczy orła jednogłowego, dzióbem w prawo zwróconego.

W górnym otoku na wstędze napis uszkodzony:

S. CIVITATIS o BLES . . .

Pieczęć ta była wyciśniętą na dokumencie z roku 1576.



2. Pieczęć okrągła (25 mm.), wyobraża orła jednogłowego, dzióbem w prawo zwróconego, trzymającego w każdym szponie świat.

Napis otokowy:

SIGILLUM CIVITATIS BLEDZOVENSIS:

Pieczęć ta jest wyciśniętą na dokumencie z r. 1779.

BLASZKI, woj. i powiat sieradzki. O erekcyi miasta wiadomości nie posiadamy, w XVIII w. należało do Lipskich h. Grabie.



1. Pieczęć okrągła (16 mm.), wyobraża herb Grzymałę, to jest bramę forteczną otwartą o trzech basztach, nakrytych wspólną koroną; w bramie zaś stoi rycerz z wzniesioną szablą.

Napisu otokowego nie było.

Pieczęć sygnetowa, wyciśniętą na dokumencie z r. 1778.



2. Pieczęć okrągła (40 mm.), wyobraża w laurowym wianku niby bramę o dwóch słupach i bardzo niedołącznej kopule, w bramie niby pachołek miejski stojący.

Napisu otokowego niema.

Pieczęć dochowana w bardzo uszkodzonym stanie na dokumencie z r. 1789.

---

BŁONIE, woj. mazowieckie, ziemia warszawska. W r. 1380 Jan ks. mazowiecki na Wiźnie, Warszawie, Zakroczymiu i Ciechanowie, nadaje mieszkańcom prawo magdeburskie.



1. Pieczęć okrągła (24 mm.), wyobraża w tarczy rohatynę o trzech zębach, zakończonych każdy trójliściem koniczyny.

Napis otokowy:

S ✦ CIVITATIS ✦ BLONENSIS ✦

Pieczęć wyciśnięta na dokumencie z r. 1543.



2. Pieczęć owalna (44×38 mm.), wyobraża na tarczy herb Godzięba, t. j. trzy gałązki sosnowe z jednego drzewa o trzech koronkach.

W otoku napis:

SIGILLVM ✧ CIVITATIS ✧ BLONENSIS +

A : D : 1780

Pieczęć wyciśnięta na dokumencie z r. 1783.

BNIN, woj. kaliskie, pow. pyzdrski. W XIII w. jest własnością książąt wielkopolskich, lecz już w XV w. należy do rodu Bnińskich herbu Łódzia.



Pieczęć okrągła (40 mm.), wyobraża w kartuszu barokowym połączenie herbów Łódzia i Jasieńczyka, mianowicie: na łodzi umieszczony klucz zębem w lewo do góry.

∴ SIGILLUM ∴ OPIDI ∴ BNIN ∴ PRO ∴ CONSULIS

1656.

Pieczęć wyciśnięta na dokumencie z r. 1778.

BOBOWA, województwo krakowskie, pow. biecki. Początek miasta nieznany, lecz już w połowie XVI wieku jest miastem zamożnym, posiada kolegiatę i rządzi się prawem magdeburskim.



1. Pieczęć okrągła (36 mm.), wyobraża na tle zarzucanem listkami herb Lis raz przekrzyżowany.  
W otoku napis majuskułą gotycką:

S. CIUIV. DE BOBOWA. †

Pieczęć wyciśnięta na dokumencie z r. 1532.



2. Pieczęć okrągła (28 mm.), wyobraża w tarczy herb Trąby. Nad tarczą głowa ukoronowana, po jej bokach dwie korony ukosem.

Napis otokowy uszkodzony:

S CONSULATUS † CIVITA † BOBOWA †

Pieczęć ta była wyciśnięta na dokumencie z r. 1565.

BOBROWNIKI, woj. inowrocławskie, ziemia dobrzyńska. Wielki mistrz krzyżacki Konrad Jungingen w r. 1403 wydał przywilej na założenie miasta obok zamku obronnego.



1. Pieczęć okrągła (45 mm.), wyobraża na żłobie ukośnie zakratkowanym głowę wołu z rogami, ale bez uszu pomiędzy dwoma niby rohatynami.

Napis otokowy minuskułą gotycką:

SIGILLUM † BURGENSEIUM † DE †  
BOBROWNYKY †

Pieczęć ta była wyciśnięta na dokumencie z r. 1533. Typ jej wszelako wskazuje wiek XV.



2. Pieczęć okrągła (45 mm.), wyobraża głowę wołu wprost.

Napis otokowy:

✠ SIGILLUM CIVITATIS BOBROVICENSIS.

Pieczęć wyciśnięta na dokumencie z r. 1611.

---

BOCHNIA, woj. krakowskie, powiat szczyrzycki. Bolesław V Wstydlivy w r. 1253 na miejscu, gdzie odkryto kopalnie soli wydaje przywilej założenia miasta Bochni z prawem rządzenia się magdeburgią.



1. Pieczęć okrągła (52 mm.), wyobraża na tle zakratkowanym narzędzia górnicze: młot w pośrodku, a po bokach łopatę i kilof.

Napis otokowy gotycki:

SIGILLUM CIVITATIS DE BOCHNA.

Pieczęć ta wisi u dokumentu z r. 1373.



2. Pieczęć okrągła (29 mm.), wyobraża w tarczy młot górniczy dwuramienny, pod ramionami dwa kliny.

Napis otokowy gotycki:

S SCABINORUM — DE BOCHNA.

Pieczęć ta wisi u dokumentu z r. 1365.



3. Pieczęć okrągła (28 mm.), wyobraża w renesansowej tarczy młot górniczy dwuramienny; pod ramionami młota z prawego boku motyka, z lewego kilof.

W otoku napis:

SIGIL ❁ CONSU ❁ CIVIT ❁ BOCHNIE.

Pieczęć ta była wyciśniętą u dokumentu z r. 1589.



4. Pieczęć okrągła (20 mm.), wyobraża w renesansowej tarczy młot górniczy dwuramienny, pod młotem z prawej strony motyka, z lewej kilof, po bokach litery: C B (Civitatıs Bochniae), a nad tarczą S C B (Sigillum Civitatıs Bochniae).

Pieczęć ta pochodzi z dokumentu z r. 1574.



5. Pieczęć okrągła (30 mm.), wyobraża narzędzia górnicze: młot, kilof i motykę razem skrzyżowane.

Napis otokowy:

SIGILLUM MINUS CIVITATIS BOCHNENSIS +

Pieczęć ta jest na dokumencie z r. 1564.



---

BODZANÓW, woj. mazowieckie, ziemia wyszogrodzka. Wieś tę, należącą do klasztoru Panien Norbertanek plockich, Bolesław ks. plocki w r. 1351 zamienia na miasto i nadaje mu prawo magdeburskie.

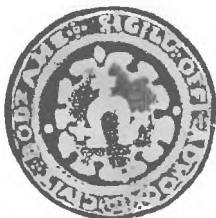


1. Pieczęć okrągła (32 mm.), wyobraża św. Jadwigę siedzącą i trzymającą w prawem rękę basztę.

Napis otokowy zniszczony:

SIGILVM . . . . . BODZANOW.

Pieczęć wyciśnięta na dokumencie z r. 1564.



2. Pieczęć okrągła (27 mm.), wyobraża w kaituszu barokowym herb Dąbrowę.

W otoku napis:

SIGILL ÷ OFFI ÷ ADVOCAT ÷ CIVIT ÷ BODZANE ÷

Data pieczęci niewiadoma, typ wskazuje pierwszą połowę XVIII wieku.

BODŻĘCIN (*Bodzentyn, Borzęcin*), woj. i powiat sandomierski. Pierwotnie była to wieś Tarzęcin i należała do stołu biskupów krakowskich; po r. 1355 Bodzanta Jankowski, biskup krakowski, wieś zamienił na miasto, nadawszy mu swe nazwisko, następca jego Floryan Mokrski wystawił zamek a miasto murem i basztami opatrzył.



1. Pieczęć okrągła (28 mm.), wyobraża na tle zakreskowanym w tarczy mur forteczny o dwóch basztach, każda o trzech blankach i jednym oknie; pomiędzy basztami infuła.

Napis otokowy:

CIVITATIS BODZYACZYN.

Pieczęć ta była wyciśniętą na dokumencie z r. 1553.



2. Pieczęć okrągła (36 mm.), wyobraża w tarczy ozdobnej renesansowej mur forteczny ukośnie zakratkowany z trzema blankami i dwoma basztami, każda również o trzech blankach i jednym oknie, pomiędzy basztami — infuła. Ponad tarczą r. 1590.

Napis otokowy:

SIGILLUM + CIVITATIS + BODZECZYN +

Pieczęć z dokumentu z r. 1578. Jakim sposobem nad tarczą jest data 1590, możemy objaśnić tylko pomyłką rytownika pieczęci.

---

BOGORYA, woj. i powiat sandomierski. Gniazdo rodziny Bogoriów, która następnie przybrała nazwę Skotnickich. W początkach XVII w. należy do Krzysztofa Podlęskiego, który w r. 1619 otrzymuje przywilej Zygmunta III na jarmarki, aby przyczynić się wzrostowi upadającego miasta.



Pieczęć okrągła (38 mm.), wyobraża w ozdobnym kartuszu renesansowym herb Bogorya.

Napis otokowy:

SIGILUM OPIDI BOGORIENSIS A D 1617.

Pieczęć wyciśnięta na dokumencie z r. 1789.

BOJANOWO, woj. poznańskie, ziemia wchowska. Gniazdo rodziny Bojanowskich herbu Junosza. W r. 1583 Stefan Batory zezwala wieś tę przemienić na miasto i obdarza je prawem magdeburskiem.



1. Pieczęć okrągła (40 ctm.), wyobraża w ozdobnym renesansowym kartuszu barana widocznego do połowy i wyskakującego w prawo z za krzaka różanego (herb Junosza).  
Napis otokowy zniszczony:

SIGILLUM CIVITATIS NEO BOLANOVIENSIS.

Pieczęć pochodzi z dokumentu z r. 1580.



2. Pieczęć okrągła (28 mm.), wyobraża barana widocznego do połowy i wyskakującego w prawo z za krzaka różanego (herb Junosza).

Napis otokowy zniszczony:

SIGILLUM MI . . CIVITAT BOLANOVIENSIS.

Pieczęć wyciśnięta na dokumencie z r. 1774.

BOLEMÓW (*Bolimów*), woj. rawskie, ziemia sochaczewska. Około r. 1370 Ziemowit starszy, ks. mazowiecki, założył miasto, a Zygmunt I w r. 1519 obdarza je prawem magdeburskiem.



1. Pieczęć okrągła (30 mm.), wyobraża w tarczy dwa jednakowe nieznanne przedmioty (wiaderka ogniowe ?) na kij nadziane.

W otoku napis gotycki:

SIGILLUM — OPIDI — BOLEMOF —

Pieczęć ta była wyciśnięta na dokumencie z r. 1533.



2. Pieczęć okrągła (38 mm.), przedstawia na ukoronowanej ozdobnej tarczy dwa jednakowe nieznane przedmioty, na kij nadziane.

W otoku napis:

SIGILLVM OPPIDI BOLOMOF : A D 1443.

Pieczęć wyciśnięta na dokumencie z r. 1781.



3. Pieczęć owalna (27×25 mm.), przedstawia na ozdobnej tarczy ukoronowanej dwa jednakowe nieznane przedmioty na kij nadziane.

W otoku napis:

SIGILVM : OPPIDI : BOLMV : A • 1443:

Pieczęć wyciśnięta na dokumencie z r. 1782.

BOLESŁAWIEC, woj. sieradzkie, ziemia wieluńska. Zamek i miasto założył w r. 1269 Bolesław Pobożny, książę kaliski i dał mu nazwę od swego imienia. W XIV wieku opanowany przez Czechów przetrwał pod ich rządami aż do 1335 r., w którym to roku na mocy ugody we Wyszehradzie powrócił do Korony. Następnie oddany został w lenno Władysławowi Opolczykowi, aż zdobyty w roku 1403 należał odtąd nieprzerwanie do Korony i stanowił starostwo niegrodowe, licznymi swobodami i przywilejami obdarzone.



1. Pieczęć okrągła (30 mm.), wyobraża mur forteczny o 5 blankach z otwartą bramą. Ponad murem po prawej stronie baszta forteczna, po lewej zaś — tarcza z orłem jednogłowym. Tło zasiane różyczkami.

Napis otokowy gotycki zniszczony:

SE[CRET]UM OPIDI [BO]LESŁAWEK.

Pieczęć wyciśnięta na dokumencie z r. 1551, typ jej wszelako wskazuje na wiek XIV.



2. Pieczęć okrągła (35 mm.), wyobraża mur forteczny z blankami i otwartą bramą. Na murze po prawej stronie baszta forteczna, z kopułowym dachem, po lewej zaś — tarcza z orłem jednogłowym.

W otoku napis:

SIGILLUM CIVITATIS SAC. REG. MA. BOLESŁAVIENS.+

Pieczęć wyciśnięta na dokumentach z r. 1777, 1788 i 1779.

---

BORKI (*albo Borek*), woj. ruskie, ziemia halicka. W roku 1530 Zygmunt I przywilejem swym, danym na imię Jana Sroczyckiego, podstarościego kamienieckiego, zezwala dzierżawioną przezeń wieś Borki zamienić na miasto, z prawem rządzenia się magdeburgią.



1. Pieczęć okrągła (47 mm.), wyobraża w tarczy łódź, na niej trzy baszty o śpiczastych daszkach, z nich środkowa najwyższa o dwóch oknach, jedno nad drugim, boczne mają po dwa okienka rzędem.

Napis otokowy zniszczony:

\* SIGILLUM •\*• OPPIDI •\*• BORE . . .

Pieczęć ta wyciśnięta w zupełnie zniszczonym i niewyraźnym egzemplarzu na dokumencie z r. 1777.



Pieczęć okrągła (35 mm.), wyobraża na tarczy wyginanej łódź, nad nią pomiędzy dwiema basztami o szpiczastych daszkach, nad podwójną lilją, podkowa barkiem do góry. W otoku napis:

⊗ PIECZEC BURM MIASTA • BORKU RP 1781.

Pieczęć wyciśnięta na dokumencie z r. 1781.

BRALIN na Śląsku, miasto pograniczne z ks. poznańskim i król. polskim, w powiecie sycowskim. Początek sięga XIV wieku. Według tradycji kościółek wystawiony w tem miejscu, gdzie św. Jadwiga jadąc z Trzebnicy do Częstochowy odpoczywała i modliła się.



Pieczęć okrągła (36 mm.), przedstawia z prawej strony palmowe drzewko, od którego wychodzi litera B(ralin), a z lewej kościółek o wysokiej śpiczastej kopule, zakończonej chorągiewką.

W otoku napis:

BRALINER. STADT. SIEGEL. ANNO. 1785.

Pieczęć wyciśnięta na dokumencie z r. 1789.

BRANŃSK, woj. podlaskie, ziemia bielska. Starożytny gród przyłączony do Litwy w r. 1241 przez Erdziwiła Montwiłowicza. Pomiędzy wieloma nada-

---

niami w r. 1493 uzyskał od Aleksandra Jagiellończyka, wielkiego ks. litewskiego prawo magdeburskie. Po włączeniu Podlasia do Korony począł być miejscem sejmików ziemi bielskiej, zarówno i sądów ziemskich, które dopiero w r. 1768 na mocy uchwały sejmiku do Bielska przeniesiono, a pozostawiono tylko sądy grodzkie dla powiatów brańskiego i surazkiego.



1. Pieczęć okrągła (31 mm.), wyobraża w tarczy renesansowej Pogoń litewską.  
Napis otokowy zniszczony:

SIGILLUM: CIVITATIS: BRANSCEN \*

Pieczęć wyciśnięta na dokumencie z r. 1582.



2. Pieczęć okrągła (50 mm.), przedstawia walkę człowieka z potworem (możliwe wyobrażenie sparodyjowane Pogoni), otoczone arabeskami, dokoła napis zniszczony.

SIGILLVM \* CIVITATIS \* BRANSK \*  
178(6) + ANNO \*

Pieczęć wyciśnięta na dokumencie z r. 1789.

BRASŁAW, województwo wileńskie. Miasto znane już w XI wieku.



Pieczęć owalna (59 × 51 mm.), wyobraża pod okiem Opatrzności, świętego Krzysztofa w lewo idącego.

W otoku napis:

PIECZĘĆ + MAGISTRATU + MIASTA + R. P.  
WOLNEGO + BRASŁAWIA + ROKU 1792.

---

BRAUNSBURG (*Brunsburg*), woj. malborskie, Warmia. Miasto założone wraz z zamkiem jeszcze przez Krzyżaków.



Pieczęć okrągła (40 mm.), wyobraża na wzgórku rozłożyste drzewo liściaste, pod drzewem z lewej strony jeleń, z prawej smok — ku sobie zwrócenie.  
Napis otokowy gotycki:

SECRETUM. BURGENSE. BRUNSBURG.

Pieczęć wyciśnięta na dokumencie z r. 1571, typ jej wszelako wskazuje drugą połowę XIV w.

BRDÓW, woj. kaliskie. W r. 1562 Zygmunt August nadaje miastu prawo magdeburskie.



1. Pieczęć okrągła (28 mm.), wyobraża wielką literę B.  
Napisu otokowego nie było.

Pieczęć wyciśnięta na dokumencie z r. 1778.



2. Pieczęć okrągła (30 mm.), wyobraża wielką literę B z ozdobą we środku litery, przedstawiającą, zdaje się, monogram nazwy Brdów.

Napisu otokowego nie było.

Pieczęć wyciśnięta na dokumencie z r. 1779.

BRODNICA (*Strasburg*), woj. chełmińskie. Miasto założone przez Krzyżaków w r. 1324.



Pieczęć okrągła (37 mm.), wyobraża w tarczy renesansowej rękę dłonią wprost. Po bokach litery: PR — VS.  
W otoku napis:

⌘ SIGILLUM ⌘ CIVITATIS ⌘ STRASBURG :⌘ IN

Pieczęć ta pochodzi z dokumentu z r. 1578.

---

BRODY, woj. ruskie, ziemia lwowska. Miasto założone przez Koniecpolskich w XVII wieku. W XVIII wieku przechodzi do Potockich h. Pilawa.



Pieczęć okrągła (40 mm.), przedstawia na ukoronowanej owalnej tarczy, ozdobionej labrami — herb Pilawę, t. j. półtrzecia krzyża.

W otoku napis:

SIGIL MAGISTRATUS LIBERE CIVITATIS: BRODI:

Pieczęć wyciśnięta na dokumencie z r. 1793.

BRODZIEC, województwo poznańskie, powiat kościański. Początek miasta nieznany.



Pieczęć okrągła (26 mm.), wyobraża ptaka z pierścieniem w dziobie, bokiem w lewo zwróconego.

W otoku napis:

R. P. CIVITAS. BR . . . ENSIS.

Pieczęć wyciśnięta na dokumencie z r. 1571.

BROK, woj. mazowieckie, ziemia nurska. Założone w r. 1501 przez Wincentego Przerębskiego, biskupa plockiego, obdarzone różnorodnymi nadaniami przez innych biskupów plockich, stanowiło ich dobra stołowe i często służyło im za miejsce letniego wypoczynku.



Pieczęć okrągła (23 mm.), wyobraża na tarczy renesansowej dwa konie pyskiem do siebie, ogonami zaś do boków tarczy. Nad tarczą dwie litery:

S(igillum) B(rok).

Pieczęć wyciśnięta na dokumencie z r. 1553.

---

BROYCE, woj. poznańskie, pow. kościański. Początek miasta nieznany.



Pieczęć okrągła (30 mm.), wyobraża w tarczy dwa klucze ukośno skrzyżowane, zębami do góry od siebie zwrócone. Skrzyżowanie przedziela rok 16—56. Napis otokowy zniszczony; reszta napisu:

SIGILLVM CONSVLARE OPPIDI \*  
BROICÆ \* S R M.

Pieczęć wyciśnięta na dokumencie z r. 1786.

BRUDZEWO, woj. kaliskie, powiat kolski. Znane już jest w XV. wieku.



Pieczęć okrągła (35 mm.), przedstawia na tarczy krzyż maltański, nad tarczą rok 1620, a w otoku napis:

SIGILLVM CIVITATIS BRVDZEW

Pieczęć wyciśnięta na dokumencie z r. 1784.

BRZEŚĆ KUJAWSKI, stolica województwa. Początek miasta sięga odległej przeszłości.



Pieczęć okrągła (36 mm.), wyobraża mur forteczny z bramą zamkniętą o sześciu blankach i trzech basztach, z tych środkowa najwyższa przykryta śpiczastym kulką zakończonym dachem, ma na sobie tarczę z jednogłowym orłem. Dwie boczne baszty niższe, zakończone każda trzema blankami. Pomiędzy basztami dwie figury świętych: figura z prawej strony w postawie klęczącej ze złożonemi do modlitwy rękoma, z lewej zaś postać stojącego biskupa. Napis na wstędze w górnym otoku:

S CIVITAS BRZESZCZUS.

Pieczęć wyciśnięta na dokumencie z r. 1553.

BRZESKO NOWE (zwane *Słomiane*), woj. krakowskie, powiat proszowski. Miasto założone na prawie niemieckiem w r. 1274 przez Floryana, opata

---



brzeskiego. Potwierdzenie swych przywilejów miasto otrzymuje w r. 1449 od Kazimierza IV Jagiellończyka.



1. Pieczęć okrągła (2,9 ctm.), wyobraża herb Topór ostrzem w prawo zwrócony.

W otoku napis minuskułą gotycką:

SIGILLUM. CIVIUM. DE BRZEZEK.

Pieczęć ta pochodzi z dokumentu z r. 1533, typ jej wszelako wskazuje wiek XV.



2. Pieczęć okrągła (37 mm.), wyobraża w kartuszu barokowym herb Topór ostrzem w prawo zwrócony.

Napis otokowy:

SIGIL: OPPIDI NEO: BRESTI AD ABBATIAM  
HEBDOWIENS

Pieczęć ta jest wyciśnięta na dokumencie z r. 1778.



3. Pieczęć owalna sygnet (18x16 mm.), wyobraża na tarczy otoczonej skrzyżowanymi gałązkami palmowymi herb Topór ostrzem w prawo, nad tarczą korona. Napisu nie ma.

Pieczęć ta wyciśnięta na dokumencie z r. 1777.



4. Pieczęć okrągła (40 mm.), przedstawia na ukoronowanej dwudzielnej tarczy ozdobionej girlandami w stylu Ludwika XVI. w polu pierwszym baranka kroczącego w prawo z głową zawrzoną za siebie i z chorągiewką, w drugim — topór ostrzem w lewo.

Dokoła napis:

SIGILLVM WICE • ADVOCAT • CIWIT • BRZESKO ☼

Pieczęć wyciśnięta na dokumencie z r. 1789.

BRZEŻEK, woj. krakowskie, powiat biecki. Początek miasta nieznany.



1. Pieczęć okrągła (34 mm.), wyobraża w obwódce z czterech łuków napis minuskułą gotycką:

BRIK

W otoku napis również minuskułą gotycką:

† S. CIVITATIS. BRZEGENCIS.

Pieczęć ta była wyciśnięta na dokumencie z r. 1531, typ jej jednak wskazuje wiek XV.



2. Pieczęć sygnetowa ośmioboczna (20 × 17 mm.), wyobraża w tarczy napis gotycki niezgrabny: BZIG, nad napisem sześciopromienna gwiazda.

Pieczęć wyciśnięta na dokumencie z r. 1531, typ jej wszelako wskazuje koniec XV w.

BRZEZINY woj. łęczyckie. Miasto zdaje się być założone przez Kazimierza W. W XV wieku należało do większych miast w łęczyckiem; w XVI w. było własnością Lasockich herbu Dołęga i zaczynało się już chylić do upadku. Za Władysława IV należało do Trojanowskiego chorążego łęczyckiego, który pragnąc podnieść miasto w 1640 wyjednał u króla przywilej na cztery jarmarki. Widocznie i to nie zaradziło upadkowi miasta, skoro w r. 1777 Antoni Lasocki, kasztelan Gostyński, dziedzic, w tymże celu wyjednywa nowe przywileje u króla.



Pieczęć okrągła (24 mm.), wyobraża mur forteczny z trzema równymi basztami, każda o dwóch oknach i dachu śpiczastym, zakończonym gałką.

Napis otokowy zupełnie zniszczony.

Pieczęć wyciśnięta na dokumencie z r. 1534.

BRZEŹNICA, woj. sieradzkie, powiat radomski. Miasto założył w r. 1265 Leszek Czarny. Kazimierz Wielki zamek przebudował, a miasto murem i wałem opasał, nadawszy mu prawo magdeburskie.



1. Pieczęć okrągła (27 mm.), wyobraża mur forteczny z bramą otwartą o trzech równych basztach, zakończonych każda trzema blankami.

Napis otokowy:

† SIGILV. BRESZYCZA. †

Pieczęć ta była wyciśnięta na dokumencie z r. 1566.



2. Pieczęć okrągła (29 mm.) wyobraża orła jednogłowego dziobem w prawo zwróconego, u dołu przechodzący poza obwód herb Turzyma, po bokach zaś u góry herbu litery: I, S. Napis otokowy:

SIGIL: ADVO: CIVITATIS: BRZEZNICEN: 1607.

Pieczęć pochodzi z dokumentu z r. 1612.

---

BRZOSTEK, woj. krakowskie, pow. tarnowski. Początek miasta nieznany.



Pieczęć okrągła (32 mm.), wyobraża w tarczy renesansowej miecz i klucz w słup obok siebie ostrzem i zębem do góry zwrócone.

Napis otokowy:

SIGILUM OPIDI BRZOSTEK.

Pieczęć wyciśnięta na dokumencie z r. 1570.

BUK, woj. i pow. poznański. Przemysław i Bolesław, książęta wielkop. w XIII w. nadali tę wieś biskupom poznańskim, wraz z prawem bicia monety. Jan, biskup poznański, wieś zamienił na miasto i obdarzył je prawem magdeburskiem.



1. Pieczęć okrągła (23 mm.), wyobraża drzewo o trzech korzonkach i trzech gałązkach, każda zakończona jednym owocem kształtu karczocha, przekrzyżowane kluczem zębem na dół w prawo zwróconym.

Napis otokowy:

SIGILLUM OPIDI BUK ❖❖

Pieczęć ta była wyciśnięta na dokumencie z r. 1571.



2. Pieczęć okrągła (37 mm.), wyobraża drzewo o trzech korzonkach i trzech gałązkach zakończonych szerokim liściem jakiejś rośliny, przekrzyżowane kluczem, zębem na dół w prawo zwróconym.

W otoku napis uszkodzony:

SIGILLUM + CIVITATIS + BUCOVENSIS.

Pieczęć wyciśnięta na dokumencie z r. 1777.

BUSKO (*Busk*), woj. sandomierskie, pow. wiślicki. Około r. 1200 wieś tę darował Witus herbu Janina kanonikom regularnym św. Norberta. Leszek Czarny w 1287 pozwala ją zmienić na miasto z prawem rządzenia się magdeburską.



1. Pieczęć okrągła (34 mm.), wyobraża słońce w formie gwiazdy dwunastopromiennej.

W otoku napis:

SIGILLUM OPIDI BUSKO.

Pieczęć ta była wyciśnięta na dokumencie z r. 1571.



2. Pieczęć okrągła (38 mm.), wyobraża słońce w formie gwiazdy 16-stopromiennej.

Napis otokowy:

\* SIGILLUM. NOSTRUM. OPPIDI. BUSKO.

Pieczęć wyciśnięta na dokumencie z r. 1779.



3. Pieczęć okrągła (32 mm.), wyobraża słońce o ośmiu płomieniach promienistych.

W otoku napis:

SIGILLUM. ADVOCATU. OPPIDI. BUSKO. \* .

Pieczęć wyciśnięta na dokumencie z r. 1774.

BUŻEŃ, woj. sandomierskie. Początek miasta nieznany, zarówno dziś niema śladu, gdzieby się ono znajdowało, tylko z rękopisów widzimy, że opłacało pobór wraz z województwem sandomierskiem.



Pieczęć mała okrągła (21 mm.), wyobraża na tarczy dwudzielnej, w polu prawem pół orła, w lewym majuskułę B. Napis otokowy:

\* SIGILLUM \* CIVI \* TATIS \* B \* USKO

Pieczęć ta była wyciśnięta na dokumencie z r. 1545.

BUŻENIN, woj. i powiat sieradzkie. Starożytne miasto, należące dawniej do Pstrokońskich herbu Poraj i przez nich zdaje się być fundowane.



Pieczęć okrągła (22 mm.), wyobraża w renesansowej tarczy pół koła ze sprychami, na niem krzyż, czyli herb Ossoryę. Nad tarczą litery: S O B (sigillum oppidi Bużenin). W otoku zamiast napisu arabeska.

Pieczęć wyciśnięta na dokumencie z r. 1534.

BYCHAWA, woj. i powiat lubelski. Zygmunt I w r. 1537, w uznaniu zasług Mikołaja z Pilicy h. Leliwa, kasztelana lwowskiego, nadał mu przywilej na zbudowanie i lokację we wsi jego dziedzicznej Bychawie miasta pod nazwiskiem

---

Kletne, któremu pozwolił rządzić się prawem magdeburskiem. Pomimo przywileju, nazwa Kletne nie utrzymała się, a dawna nazwa Bychawa pozostała w użyciu.



Pieczęć owalowa (30×25 mm.), wyobraża na tarczy renesansowej herb Jastrzębiec.

W otoku napis:

HERB ° MIASTA ° BYCHAWY. \* \* °

Pieczęć ta wyciśnięta na rejestrze z r. 1581.  
Jest to jedyna pieczęć z XVI w. z polskim napisem.

BYDGOSZCZ, województwo inowrocławskie. Jako zamek, Bydgoszcz znana jest już na początku XIII wieku; miasto zaś erygowane zostało na prawie magdeburskiem dopiero w roku 1346.



1. Pieczęć okrągła (38 mm.), wyobraża mur forteczny z bramą w połowie otwartą z czterema blankami i trzema basztami o śpiczastych dachach, z których środkowa najwyższa.

Napis otokowy:

\* SIGILLUM \* CIVITATIS \* BITGOSTIENSIS. \* †

Pieczęć wyciśnięta na dokumencie z r. 1571.



2. Pieczęć sygnetowa owalna (20×11 mm.), wyobraża na tarczy mur forteczny z bramą w połowie otwartą i trzema równymi basztami baniasto zakończonymi, nad tarczą litery: B S (Bidgostiae sigillum).

Pieczęć ta była wyciśnięta na dokumencie z r. 1536; typ wskazuje na połowę XV wieku.

CHEŁM, woj. ruskie, ziemia i powiat chełmskie. Miasto sięga jeszcze czasów pogańskich. Władysław Jagiełło obdarzył miasto prawem magdeburskiem.



1. Pieczęć okrągła (35 mm.), wyobraża w ozdobnym kartuszu, nakrytym koroną, pomiędzy trzema sosnowymi drzewami dzika, zwróconego w prawo.

Napis otokowy zupełnie zniszczony.

Pieczęć ta jest wyciśnięta na dokumencie z r. 1740.



2. Pieczęć okrągła (45 mm.), wyobraża dzika w prawo zwróconego pomiędzy trzema sosnowymi drzewkami. Nad środkowym drzewem korona.

Napis otokowy:

PIECZĘĆ MAGISTRATU + MIASTA CHEŁMA +

Pieczęć ta była wyciśniętą na dokumencie z r. 1787.

CHEŁMNO, stolica województwa chełmińskiego. Miasto bardzo starożytne, już Mieczysław I r. 966 miał tu fundować katedrę. Konrad ks. mazowiecki w r. 1228 oddaje miasto Krzyżakom, a mistrz Herman Balck w r. 1232 obdarza je prawem zasadniczym, zwanym chełmińskim. W r. 1283 nadano miastu herb, przedstawiony na niniejszej pieczęci, który po powrocie miasta w r. 1457 do Polski został niezmieniony



Pieczęć okrągła (34 ctm.), wyobraża w tarczy herbowej dziewięć gór w trzy rzędy, nad środkowym wzgórzem krzyż kawalerski.

Napis otokowy na wstędze zniszczony:

SECRETU CIVITATIS COLMEN.

Pieczęć wyciśniętą na dokumencie z r. 1739.

CHEŁMŹA (*Culmse*), woj. chełmińskie. Pierwotnie była to wieś Łoża; Krzyżacy zbudowali tu miasto, opasali je murem i przezwali Culmse; od r. 1466 ponownie zostało wcielone do Polski.



Pieczęć okrągła (47 mm.), wyobraża bramę forteczną z dwoma basztami bocznymi o szpiczastych dachach. Po bokach baszt — dwie gałązki.

Napis otokowy majuskułą gotycką:

SIGILLUM: CIVITATIS. DE: CULMEMSE +

Pieczęć ta była wyciśniętą na dokumencie z r. 1570;  
typ wskazuje na XIV wiek.

---

CHEĆCINY (*Cencinum, Chencinia, Chanczyn*), woj. sandomierskie. Czas założenia miasta nie jest znany, lecz już w r. 1318 jest tu zamek bardzo ważny; musiało to być miasto już wówczas bardzo znaczne, skoro w r. 1331 Łokietek czyni tu pierwszy zjazd panów z Małej i Wielkiej Polski w celu uchwalenia pewnych praw i wojny przeciw Krzyżakom. Kazimierz Jagiellończyk w r. 1465 po pożarze miasto odnawia, nadaje mu wszystkie przywileje, a pomiędzy nimi i przywilej używania prawa magdeburskiego.



1. Pieczęć okrągła (35 mm.), wyobraża miasto za murem z bramą otwartą, z poza muru widać kilka małych śpi-czasto zakończonych wieżyczek.

Napis otokowy:

SIGILLUM + CONSV : CIVITATIS + CHECZINY +

Pieczęć tu jest wyciśniętą na dokumencie z r. 1585.



2. Pieczęć owalowa (44×40 mm.), wyobraża w murze galeryę o trzech arkadach, nad każdą po podstawce, na środkowej wazon z kwiatem, pod murem barokowa muszla.

Napis otokowy:

SIGILLUM CONSULARE CIVITATIS CHECINENSIS  
SAC: REG: M.

Pieczęć wyciśnięta na dokumencie z r. 1810.

CHMIELNIK, woj. sandomierskie, p. wiślicki. W r. 1551 Zygmunt August zezwala Janowi Oleśnickiemu wieś jego zamienić na miasto i nadaje mu prawo magdeburskie.



Pieczęć okrągła (30 mm.), wyobraża w tarczy renesansowej na gałęzi — rzędem trzy kwiaty chmielu, nad środkowym największym — krzyżyk.

Napis otokowy:

SIGILLUM ADVOCATI: CHMIELNICENSIS:

Pieczęć ta jest wyciśniętą na dokumencie z r. 1774, rysunek jej wszelako wskazuje na wiek XVI.

---

CHOCZ, woj. i pow. kaliskie. Początek miasta nieznany, egzystuje już w XIV w.



Pieczęć okrągła (27 mm.), wyobraża w tarczy sierp ostrzem w prawo zwrócony.

W otoku napis:

SIGILUM BRAXA. OP. CHO.

Odbicie z autentycznego tłoku, rysunek wskazuje wiek XVI.

CHODECZ, woj. brzesko-kujawskie, pow. przededki. Władysław Warneńczyk w r. 1442 pozwała Janowi Kretkowskiemu herbu Dołęga, podstolemu ziemi dobrzyńskiej, przeistoczyć swą wieś dziedziczną na miasto i obdarza je prawem magdeburskiem.



1. Pieczęć okrągła (30 mm.), wyobraża w tarczy instrument mierniczy, zbliżony do tryangułu.

Napis otokowy:

SIGILLUM ꝛ OPIDI ꝛ CHODECZ ꝛ TERE ꝛ CUYAUN ꝛ

Wyciśniętą była na dokumencie z r. 1564.



2. Pieczęć okrągła (30 mm.), wyobraża na tarczy renesansowej herb Dołęga.

W otoku napis:

SIGILUM OPIDI: CHODECZ.

Wyciśnięta na dokumencie z r. 1677.

CHODEL (*Chotel*), woj. i powiat lubelskie. Założone w r. 1440.



Pieczęć okrągła (28 mm.), wyobraża na ozdobnej tarczy barokowej herb Warnia, t. j. raka, po bokach tarczy litery: R—G. (?).

W otoku napis:

† SIGILLVM : CIVITATIS : CHODELIENSIS.

Pieczęć wyciśnięta na dokumencie z r. 1778.



---

CHODZIESZ, woj. kaliskie, pow. kcyński. W XV lub na początku XVI w. właściciele tej osady, Potuliccy h. Grzymała, założyli miasto na prawie magdeburskiem.



Pieczęć okrągła (32 mm), wyobraża w tarczy renesansowej mur forteczny z otwartą bramą i trzema równymi bastionami, z których każda o jednym oknie i trzech blachach (herb Grzymała).

Napis otokowy:

SIGILLUM \* OPPIDI \* CHODZISZ \* 1553 \*

Była wyciśnięta na dokumencie z r. 1553

CHOJNICE (*Conitzia*), woj. pomorskie. Początek miasta nieznany, prawdopodobnie pomorski, w r. 1310 dostało się Krzyżakom, którzy miasto murem opasali.



1. Pieczęć okrągła (26 mm.), wyobraża głowę wołu wprost. W otoku na wstędze napis minuskułą gotycką:

SECRE: CIVI-TATIS CHONITSZ.

Pieczęć wyciśnięta na dokumencie z r. 1571.



2. Pieczęć okrągła (30 mm.), wyobraża głowę wołu z rogami u góry zawiniętymi, pomiędzy rogami i po bokach rogów po gwiazdce pięciopromiennej.

Napis otokowy:

† SIGILLUM · CIVITATIS · CHONITZ 1593

Pieczęć była wyciśnięta na dokumencie z r. 1663.

CHORZELE, woj. mazowieckie, ziemia ciechanowska pow. przasnyski. Miasto założone i prawem magdeburskiem obdarzone w r. 1542 przez Zygmunta I.



1. Pieczęć okrągła (25 mm.), wyobraża drzewo o trzech korzeniach i dwóch bocznych gałęziach, z których prawa gałąź ma jeszcze odnogę; w środku drzewa u góry owoc w kształcie karczocha; z lewej strony drzewa, pod gałęzią — róg myśliwski, tulejką ku brzegowi.

Napis w otoku:

⊗ SIGILUM ⊗ OPIDI ⊗ CHORZELE

Pieczęć ta jest wyciśnięta na dokumencie z r. 1553.



2. Pieczęć okrągła (25 mm.), wyobraża drzewo z trzema liśćmi podłużnymi, wewnątrz owoc okrągły, u dołu zaś trzy krótkie liście szerokie. Pod lewą gałązką niby róg. Napis otokowy zniszczony, czytelna tylko reszta:

CHORZELENSIS, 1660.

Pieczęć wyciśnięta na dokumencie z r. 1678.

CHOTEL (*Chotel czerwony*), woj. sandomierskie, pow. wiślicki. Założenie miasta zdaje się sięgać XV w.; stanowiło własność kapituły wiślickiej.



Pieczęć okrągła (32 mm.), wyobraża głowę wołu. Napis otokowy gotycki:

SIGILLUM CIVITATIS HODEL + + +

Pieczęć wyciśnięta na rejestrze z r. 1581.

CHRONÓW, woj. krakowskie, pow. sandecki. O egzystencji tego miasta nigdzie, oprócz tego dokumentu i w księgach poborowych, śladu nie znaleźliśmy.



Pieczęć okrągła (26 mm.), przedstawia pomiędzy dwoma półksiężycami barkami do środka tarczy, miecz rękojeścią do góry, nad czym mały krzyż kawalerski (herb Ostoja). W otoku napis głoskami niezrozumiałymi.

Pieczęć wyciśnięta na dokumencie z r. 1553.

CHRZANÓW, województwo krakowskie. O początkach tego miasta śladów nie posiadamy.



1. Pieczęć okrągła (31 mm.), wyobraża stojącą postać św. Mikołaja, patrona miasta, w prawej ręce z pastorałem — lewą trzyma księgę na piersiach. Po bokach biskupa dwie koźle główki (h. Półkozice?), a u nóg na tarczy herb Półkozic. W otoku na wstędze napis:

S \* CIVITATIS \* \* CHRZANOVIE.

Pieczęć wyciśnięta na dokumencie z r. 1553.



2. Pieczęć okrągła (27 mm.), wyobraża w tarczy popiersie św. Mikołaja «in pontificalibus» z pastorałem w prawej ręce, lewa wzniesiona do błogosławieństwa, od kolan na tarczy herb Półkozic. Po bokach zaś litery: S-N (Sanctus Nicolaus).

Napis otokowy:

SIG + IURIS + CIVIT + + CHRZANOW +

Pieczęć ta jest wyciśniętą na dokumencie z r. 1775.



3. Pieczęć owalna (55×45 mm.), przedstawia u dołu w obwódce perełkowej na ukośnie skrzyżowanym mieczu i krzyżu ukoronowaną tarczę z herbem Półkozic, u dołu tarczy wiszą dwa ordery. U góry na obłokach stoi figura św. Mikołaja, patrona miasta, z pastorałem w prawej ręce.

Napis otokowy:

MIASTA ⌘ ⌘ 17—83 CHRZANOWA.

Pieczęć wyciśniętą na dokumencie z r. 1790 i 1793.

CHWALISZEWO (*Chwalice*), województwo poznańskie. O tem mieście żadnych śladów, oprócz niniejszego dokumentu, nie posiadamy.



Pieczęć okrągła (35 mm.), wyobraża dwa klucze zębami do góry w ukośny krzyż złożone, przez środek klin ostrzem na dół.

W otoku napis:

+ SIGILLUM CONSULATUS OPPIDI CHWALICE  
A. D. 1744.

Pieczęć wyciśniętą na dokumencie z r. 1777.

CIECHANÓW, woj. mazowieckie, ziemia ciechanowska. Starożytna osada, znana już w XII wieku. Jan, ks. mazowiecki i ruski, obdarza ją w r. 1400 przywilejem erekcyjnym i nadaje prawo chełmińskie.



Pieczęć okrągła (25 mm.), przedstawia do kolan postać św. Piotra, trzymającego klucz zębem do góry w prawej ręce, po bokach 16—78.

W otoku napis:

SIGILLUM VICE ADVOCATIS OPPIDI · CZIECHA . . .

Pieczęć wyciśnięta na dokumencie z r. 1678.

CIECHANOWIEC, woj. podlaskie, ziemia drohicka. W XVI w. własność rodu Kisków h. Dąbrowa.



Pieczęć okrągła (32 mm.), przedstawia na ozdobionej gałązkami i ukoronowanej tarczy renesansowej dwa klucze zębami do góry ukośnie skrzyżowane, u góry w skrzyżowaniu kulka.

W otoku napis:

SIGILLUM CIVITATIS CIECHONOVENSIS.

Pieczęć wyciśnięta na dokumencie z r. 1570.

CIEMIERNIKI (*Czemierniki*), woj. i pow. lubelskie. Zygmunt I w r. 1507 dał przywilej Mikołajowi Firlejowi, wojewodzie lubelskiemu, zezwalający na zamienienie jego dziedzicznej wsi Czemierniki na miasto, a następnie, za zasługi wojenne Firleja, uwalnia miasto z pod prawa polskiego, a pozwala rządzić się prawem magdeburskiem.



1. Pieczęć okrągła (25 mm.), wyobraża w tarczy renesansowej postument, na którym rok 1527. Nad postumentem, pomiędzy dwoma liśćmi do góry wywiniętymi, rodzaj urny z równoramiennym krzyżem. Po bokach ramion krzyża litery: S(igillum) O(ppidi) C(zermiernicense). Nad urną, pod ramionami krzyża — S. C. (signum czermiernicense).

Pieczęć wyciśnięta na dokumencie z r. 1552.



2. Pieczęć okrągła (43 mm.), wyobraża Najświętszą Pannę na półksiężycu, ukoronowana głowa przedziela u góry napis otokowy, silnie uszkodzony:

✧ SIGILLVM CIVIT ... ENSIS ✧

---

CIEPIELÓW (*Czepielów*), woj. sandomierskie, pow. radomski. Zygmunt I w r. 1548 zezwala Marcinowi Kazanowskiemu h. Grzymała, na gruncie swej wsi Ciepiałów założyć miasto, zwać się mające Grzymałów. Zygmunt III, potwierdzając nadania, zezwala zaprowadzić wszelkie cechy, wzorując się na innych miastach. Nowa nazwa nie utrzymała się; lud zwykle nazywał miasto Ciepiałowem, która to nazwa i po dziś dzień się utrzymała.



Pieczczę okrągłą (38 mm.), wyobraża mur forteczny z otwartą bramą i trzema niskimi basztami o trzech blankach. Nad środkową basztą orzeł jednogłowy.

Napis otokowy w części zniszczony:

SIGILLUM ADVOCATIALE CIVITATIS...

Pieczczę wyciśniętą na dokumencie z r. 1779 i 1789.

CIESZKOWICE (*Cięszkowice*), woj. krakowskie, p. biecki. Bardzo stara osada, Władysław Łokietek nadał miastu prawo magdeburskie.



1. Pieczęć okrągła (21 mm.), wyobraża w tarczy tylną połowę lwa.

Napis otokowy:

+ SIGILLUM 8 OPIDI 8 CZIESZKOVICZE °°

Pieczczę była wyciśniętą na dokumencie z r. 1553.



2. Pieczęć okrągła (29 mm.), wyobraża w renesansowej tarczy tylną połowę lwa. Po bokach tarczy rok 1551.

Napis otokowy:

SIGILUM + CIVITATIS CZIESZKOVICE.

Pieczczę była wyciśniętą przy dokumencie z r. 1565.

CMIELÓW (*Szmielów*), woj. i pow. sandomierskie. W r. 1505 Aleksander Jagiellończyk nadaje Jakubowi Szydłowieckiemu, podskarbiemu koronnemu przywilej zamieniający wieś jego na miasto z prawem rządzenia się magdeburią.



Pieczęć okrągła (31 mm.), wyobraża św. Krzysztofa z drzewkiem w prawej ręce, a dzieciątkiem na lewym ramieniu, przechodzącego rzekę.

Napis otokowy na wstędze zniszczony, pozostało tylko:

... S CMIELOW.

Wyciśnięta na dokumencie z r. 1552.

CZCHÓW, województwo krakowskie. Kazimierz Wielki obwarował murem i nadal miastu prawo magdeburskie.



Pieczęć okrągła (25 mm.), wyobraża kościół z facyatą wchodową z lewej strony.

W otoku napis:

\* CIVITATIS · CZCHOWS.

Pieczęć ta była wyciśniętą na dokumencie z r. 1553.

CZELADŹ, woj. krakowskie, ks. siewierskie. Miasto, według podania, założone przez Kazimierza Wielkiego.



1. Pieczęć okrągła (53 mm.), wyobraża basztę forteczną piętrową, otoczoną murem. Po bokach baszty u góry rok 1790.

Napis otokowy:

+ PIECZEŃ MIASTA RZECZYPOSPOLITEY  
WOLNEGO CZELADZI.

Pieczęć była wyciśniętą na dokumencie z r. 1792.



2. Pieczęć owalna (32 mm.), wyobraża basztę forteczną piętrową, otoczoną murem. Po bokach baszty u góry r. 1792.

Napis otokowy:  
PIECZEC M: RZECZYPOSPOLITEY: WOLNE: CZELADZI.

Pieczęć wyciśnięta na dokumencie z r. 1792.

---

CZEMPIN, województwo poznańskie, powiat kościański, dziedzictwo Górków.  
Znane już w XV. wieku.



1. Pieczęć okrągła (26 mm.), wyobraża trzy strzały rzędem obok siebie, ukosem w lewo zwrócone, berłem ukosem w prawo przekrzyżowane, nad tarczą herb Łódzia.

Napis otokowy:

• SIGILLVM • MAIVS • OPPIDI • CZEMPIN.

Pieczęć wyciśnięta na dokumencie z r. 1779.



2. Pieczęć okrągła (30 mm.), wyobraża stojącego anioła z rękoma złożonymi do modlitwy.

W otoku napis:

✦ SIGILLVM ADVOCATI OPPIDI CZEMPIN.

CZERNIEJÓW, woj. gnieźnieńskie. Znane już jest w XI w.; w XVI w. właścicielami tego miasta są Górkowie herbu Łódzia, którzy zapewne do istniejącego już herbu dodali w bramę swój herb własny.



1. Pieczęć okrągła (30 mm.), wyobraża w tarczy renesansowej basztę dużą forteczną o śpiczastym dachu, trzech oknach: jedno i dwa, z otwartą bramą, a w niej herb Łódzia.

W otoku napis:

† SIGILLUM † OPPIDI † CZERNGOW

Pieczęć była wyciśnięta na dokumencie z r. 1564.



2. Pieczęć okrągła (24 mm.), wyobraża basztę forteczną z otwartą bramą o pięciu blankach, pięciu oknach — trzy i dwa — i dachem kończystym.

W otoku napis:

SIGIL • OPPIDI • CZERNIEWIENSIS • 1654.

Niewiadomego pochodzenia, ze zbiorów Prof. Fr. Piekosińskiego.

CZERSK (*Cyrna*), woj. mazowieckie, ziemia czerska. Początek miasta ginie w pomroce dziejowej. W r. 1386 Jan starszy, książę na Warszawie, mając na uwadze upadek miasta, przenosi go na prawo magdeburskie.



1. Pieczęć okrągła (32 mm.), przedstawia na tarczy renesansowej, wiszącej na sznurze; orła jednogłowego, zwróconego w prawo.

W otoku napis:

SIGILUM ⌘ CIVIT—ATIS ⌘ CERCENSE.

Pieczęć wyciśnięta na dokumencie z r. 1553.



2. Pieczętka mała sygnetowa (15 mm.), wyobraża w tarczy orła jednogłowego bez korony, dzióbem w prawo zwróconego.

Nad tarczą litery:

CIR

Pieczęć wyciśnięta [na dokumencie z r. 1587.



3. Pieczęć okrągła (37 mm.), wyobraża w tarczy renesansowej dwie baszty forteczne rzędem obok siebie, każda o jednym oknie, trzech blankach i śpiczastym dachu, zakończonym dwoma chorągiewkami.

Napis otokowy:

\* CIVITAS \* — \* CZIRSK \*

Odcisk z oryginalnego tłoku.

CZERWIŃSK, woj. mazowieckie, ziemia wyszogrodzka. Początek założenia grodu ginie w pomroce dziejowej; jest to jeden z najstarszych grodów lechickich.



1. Pieczęć okrągła (36 mm.), wyobraża dwie równe baszty forteczne, jedna obok drugiej, zakończone trzema blankami, o dwóch oknach, jedno nad drugim; pomiędzy temi basztami — pastorał.

Napis otokowy zniszczony:

+ S · CIV . . . VENEALIS . . . PLOC.

Pieczęć wyciśnięta na dokumencie z r. 1536.



2. Pieczęć owalna (35x40 mm.), przedstawia stojącego biskupa in pontificatibus z pastorałem w prawej ręce.

Napis w otoku uszkodzony.

. . . CIVITAIS · CERVENENSIS . . .

Pieczęć wyciśnięta na dokumencie z r. 1777.



---

CZĘSTOCHOWA, województwo krakowskie, powiat lelowski. Znane już jest jako miasto w XIV w.; Aleksander Jagiellończyk w r. 1502 nadał mieszkańcom prawo rządzenia się magdeburgią.



1. Pieczęć okrągła, wyobraża mur forteczny z otwartą bramą i siedmiu blankami. Nad murem dwie wieże forteczne boczne, każda z dwoma oknami i dachem kopulastym niskim. Nad daszkiem prawej wieży lew zwrócony w lewo; nad daszkiem wieży lewej kruk zwrócony w prawo. Nad bramą wystawka.

Napis otokowy:

+ S • CIVITATIS • CZARSTHIOO

Pieczęć ta była wyciśniętą na dokumencie z r. 1564; typ jej wszelako wskazuje wiek XIV.



2. Pieczęć okrągła (24 mm.), wyobraża mur forteczny z otwartą bramą, dwiema bocznymi basztami fortecznymi i wystawką ponad bramą. Nad basztą prawą lew zwrócony w lewo, na lewą kruk zwrócony w prawo.

Napis otokowy uszkodzony:

+ SIGIL + CIVIT + CZESTH.

Z dokumentu z r. 1578; typ jej wskazuje na koniec XVI w.



3. Pieczęć okrągła (30 mm.), wyobraża mur forteczny z zamkniętą bramą, dwiema basztami bocznymi i wystawką ponad bramą o daszkach szpiczasto zakończonych. Nad basztą prawą lew w lewo zwrócony, nad lewą kruk w prawo. Napis otokowy:

S • CIVITATIS • S • M • R • CZESTOCHOVI.

Pieczęć ta wyciśniętą jest na dokumencie z r. 1775.



4. Pieczęć okrągła (23 mm.), wyobraża kawałek muru fortecznego z bramą otwartą, dwiema basztami z blankami i daszkami. Pomiędzy basztami szczyt o jednym oknie i daszku kończącym. Na daszku prawej baszty lew, na daszku lewej baszty orzeł z podniesionymi do lotu skrzydłami.

W otoku napis bardzo niewyraźny:

SIGIL • CIVIT • CZESTH

---

CZĘSTOCHOWA NOWA czyli GÓRNA, o pół wiorsty od starej Częstochowy. Założona u stóp Jasnej Góry, również od r. 1502 uzyskała prawo rządzenia się magdeburgią.



Pieczęć owalna (42 – 23 mm.), przedstawia w wieńcu palmowym u dołu skrzyżowanym — drzewo palmowe.  
W otoku napis zniszczony:

PIECZĘĆ [CZĘSTOCHOWY DO KSIĘŻY PAVL] INOW  
NALEŻĄCEJ.

Pieczęć ta jest wyciśniętą na dokumencie z r. 1791.

CZLUCHOWO (*Człuchów, Shuchów, Shuchowo*), województwo pomorskie. Do r. 1312 posiadała go rodzina pomorska Poniców, z których Mikołaj sprzedał Cz. w r. 1312 krzyżakom, ci tu silną warownię wybudowali i miasto założyli.



Pieczęć okrągła (28 mm.), wyobraża głowę wołu z karkiem, w lewo zwróconą.  
Napis otokowy uszkodzony:

\* S CIVITATIS CLOCHAW.

Pieczęć ta była wyciśniętą na dokumencie z r. 1570.

CZUDEK, województwo ruskie, ziemia przemyska. Miasto starożytne, zdaje się z XIV wieku, lecz data erekcyi nie wiadoma.



Pieczęć okrągła (27 mm), wyobraża mur forteczny z otwartą bramą i trzema basztami, z których środkowa i prawa sobie równe a wyższe, lewa zaś znacznie niższa.  
Napis otokowy:

⊗ SIGILLVM ⊗ CONSVLVM ⊗ OPPIDI ⊗ CZVDECZ

Pieczęć ta była wyciśniętą na dokumencie z r. 1551.

---

DALESZYCE, woj. Sandomierskie, pow. Chęciński. Starożytna osada, znana już na początku XIII wieku. Zygmunt August w r. 1569 wydał Filipowi Padniewskiemu, biskupowi sandomierskiemu, przywilej, zezwalający osadę zamienić na miasto, jednocześnie mieszkańców obdarza prawem magdeburskiem.



1. Pieczęć okrągła (30 mm.), wyobraża na tarczy wagę. W otoku napis bardzo uszkodzony:

..... DALESECE .....

Pieczęć wyciśnięta na dokumencie z r. 1789.



2. Pieczęć okrągła (25 mm.), wyobraża krzyż z dwoma księżycami, rogami do brzegów (jakby herb Ostoja!). W ozdobnym otoku napis:

SIGI: ADVO: DALESICIENS:

Pieczęć wyciśnięta na dokumencie z r. 1791.

DĄBIE, woj. Łęczyckie. Początek miasta nieznany. Władysław Jagiełło w r. 1423 nadał miastu prawo magdeburskie.



Pieczęć okrągła (32 mm.), wyobraża w polu okrążonem czterema łukami, w złączeniu krzyżującymi się, kielich mszalny pomiędzy dwiema różami.

W otoku napis:

SIGILLVM CIVITATIS DAMBENSIS.

Pieczęć wyciśnięta na dokumencie z r. 1565.

DEKNO, woj. Poznańskie. Niniejszy dokument poświadcza o egzystencji tego miasta gdzieś w pobliżu Rogoźna leżącego.



Pieczęć okrągła (40 mm.), wyobraża na tarczy zdobnej ła bami herb Nałęcz, t. j. chusta zwinięta w obręcz i u dołu związana; nad hełmem w koronie stoi panna oburącz trzymająca się rogów jelenich utkwionych w koronę.

Pieczęć wyciśnięta na dokumencie z r. 1779.

---

DENÓW, woj. Ruskie, ziemia Sanocka. Dokument ten jest jedynym śladem egzystencji tego miasta. W r. 1485 własność Jana Denowskiego h. Wieniawa.



Pieczęć okrągła (38 mm.), wyobraża na półokrągłej tarczy herb Wieniawa: głowa wołu z pierścieniem przeciągniętym przez nozdrza, nad tarczą ornament. W otoku napis gotycki:

SIGILLUM + CIVITATIS + DOENVII ~ +

Pieczęć wyciśnięta na dokumencie z r. 1554.

DENKÓW, woj. Sandomierskie. Stanisław Miechowski h. Rawicz w r. 1564 uzyskał przywilej na założenie miasta, które od swego nazwiska Miechowem Wielkim nazwał; syn jego Kalikst przeniósł miasto nad rzekę, gdzie wieś Denków istniała, i nadał mu prawo magdeburskie.



Pieczęć okrągła (30 mm.), wyobraża herb założyciela miasta, t. j. herb Rawicz: panna siedzi na niedźwiedziu kroczącym w prawo, w koronie, z rękoma podniesionymi. W otoku napis:

MA . . . . . COVI 1584.

Pieczęć wyciśnięta na dokumencie z r. 1778.

DEBICA (*Dembica*), woj. Sandomierskie, pow. Pilzneński. Dokument ten stanowi jedyny dowód egzystencji tego miasta.



1. Pieczęć okrągła (26 mm.), wyobraża Gryfa w lewo. W otoku napis:

SIGILVM + OPIDI + DEMBICZA.

Pieczęć wyciśnięta na dokumencie z r. 1580



2. Pieczęć owalna (35 mm.), wyobraża raka otoczonego gwiazdami, z literami M—D po bokach (Magistratus Dembicansis).

W otoku napis:

SIGILLVM \* OPPIDV \* DAMBICA A \*

Pieczęć wyciśnięta na dokumencie z r. 1773, znajduje się w Archiwum Aktów Grodzkich i Ziemskich w Krakowie.

---

DEBICA (*Dambica*), woj. Poznańskie. Swesko, dziedzic miasteczka Dębicy w r. 1372 nadaje mieszczanom samorząd na prawie magdeburskiem.



Pieczęć okrągła (32 mm.) wyobraża konia w prawą stronę biegnącego.

W otoku napis minuskułą gotycką:

SIGILLVM . . . . . BICZA.

Pieczęć wyciśnięta na wosku wisi przy pargaminie z r. 1441, znajduje się w Archiwum Głównem w Warszawie.

DĘBOWIEC vel DEMBOWICE, woj. Sandomierskie, pow. Pilzneński. Miasto zdaje się założone przez Kazimierza Wielkiego; w r. 1353 było jeszcze wsią.



1. Pieczęć okrągła (55 mm.), wyobraża drzewo zdaje się laurowe z dwoma kwiatami lilii po obu stronach.

Napis w otoku gotycki:

S HOE · EST · S · FIDELIVM · CIVIVM · D ·  
DAMBOWIZHAL †

Pieczęć wyciśnięta na dokumencie z r. 1544 i 1564.



2. Pieczęć okrągła (18 mm.), wyobraża na tarczy renesansowej drzewo z liśćmi zdaje się laurowymi.

W otoku napis:

S · OPIDI · DAMBOWIECZ

Pieczęć wyciśnięta na dokumencie z r. 1532.



3. Pieczęć okrągła (25 mm.), wyobraża na tarczy renesansowej drzewko o 6 liściach szerokich i długich, nad tarczą rok 1587.

Dokoła w otoku napis:

SIGILLVM . . . . . DAMB . . . . .

Pieczęć wyciśnięta na dokumencie z r. 1589.



4. Pieczęć owalna (32×28 mm.), wyobraża drzewo, od którego z lewej strony zwisa waga, z prawej zaś wystaje ręka z mieczem.

Napis w otoku:

SIGILLUM · ADVOCAT · ET · SCABIN · DEMBOVICENS.

Pieczęć wyciśnięta na dokumencie z r. 1709, znajduje się w Archiwum Aktów Grodzkich i Ziemskich w Krakowie.

DOBCZYCE, woj. Krakowskie. Najdawniejsza wiadomość o istnieniu Dobczyc jest pod r. 1225, gdy Iwo Odrowąż, biskup krakowski, wymurował kościół. Kazimierz Wielki w r. 1340 uwalnia mieszczan od opłaty ceł w całym królestwie, w r. 1362 obdarza miasto prawem magdeburskim, a w r. 1365 ustanawia najwyższy sąd teutoński, według którego wybrani przez starostę ławnicy rozsądzały w Krakowie sprawy od mniejszych sądów pochodzące. Starostwo niegrodowe.



1. Pieczęć okrągła (20 mm.), wyobraża głowę św. Jana. W otoku napis gotycki:

S ☼ DE ☼ DOBCENYCZ : EZ ☼ †

Pieczęć wyciśnięta na dokumencie z r. 1581.



2. Pieczęć okrągła (45 mm.), wyobraża głowę św. Jana.

W otoku napis gotycki:

SIGILVM ☼ CIVITATIS ☼ DOBSCHICZENS †

Pieczęć wyciśnięta na dokumencie z r. 1586, pochodzi zaś z początków XV wieku.

DOBRE, woj. Mazowieckie, ziemia Liwska. Zygmunt I w r. 1530, za zasługi Jana Dobrzynieckiego, podstolego zakroczymskiego, okazane książętom mazowieckim, zezwala na założenie w swych dobrach Ossowno, w ziemi liwskiej leżących, miasta, p. n. Dobre, obdarzając mieszczan prawem magdeburskim.



1. Pieczęć okrągła (26 mm.), wyobraża na tarczy renesansowej pół dzika w prawo.

Nad tarczą litery:

S. (Sigillum) O. (Oppidi) D. (Dobre).

Pieczęć wyciśnięta na dokumencie z r. 1533.



2. Pieczęć okrągła (22 mm.) wyobraża pół dzika w prawo. W otoku napis zniszczony:

SIGILLVM . . . . . A.

Pieczęć wyciśnięta na dokumencie z r. 1553.



3. Pieczęć okrągła (35 mm.), przedstawia na tarczy pół dzika w prawo.

Dokoła w otoku napis:

SIGILLVM \* OPPIDI \* DOBDA \* 1622 \* ☼ \*

Pieczęć wyciśnięta na dokumencie z r. 1622.

DOBREMIASŁO (*Gutstad*), woj. Malborskie. W końcu XIII wieku założył miasto Henryk I, biskup warmiński, w roku zaś 1325 biskup Eberhard nadał miastu prawo magdeburskie. Na mocy pokoju toruńskiego w r. 1466 przeszło do Polski.



Pieczęć okrągła (30 mm.): na tarczy renesansowej jeleni kroczący w lewo, poza nim jakaś roślina; nad tarczą — litery: G. M. (Magistratus — Gutstad).

W otoku zaś napis:

S ☼ DER · BORGE · VAN · DER · GVTTENSTAT · ☼

Pieczęć ta była wyciśnięta na dokumencie z r. 1571.

DOBROMIŁ, woj. Ruskie, ziemia Przemyska. Zygmunt August w r. 1566 w nagrodę wiernej służby Stanisława Herburta, kasztelana lwowskiego, ze-

---

zwala wieś jego dziedziczną Dobromil przeistoczyć na miasto i obdarza mieszkańców prawem magdeburskiem.



1. Pieczęć okrągła (26 mm.): na tarczy renesansowej jabłko przeszyte ukośnie skrzyżowanymi mieczami (część herbu Herburt).

W otoku napis:

† SIGILLVM CONSVLVM OPPIDI DOBROMILO.

Pieczęć wyciśnięta na dokumencie z XVII wieku.



2. Pieczęć owalna (29×25 mm.), wyobraża pomiędzy ozdobami o motywach roślinnych jabłko przeszyte mieczem ostrzem na dół (część h. Herburt).

W otoku napis:

SIGIL ADVOCAT SCABI OPPIDI DOBROM.

Pieczęć ławnicza wyciśnięta na dokumencie z XVII wieku. — Obie znajdują się w Archiwum Miejskim m. Lwowa.

DOBROTWÓR, woj. Bełskie. Starodawne miasto. Po zniszczeniu go przez Tatarów, Zygmunt I w r. 1509 ponawia im dawniejsze przywileje wraz z samorządem na prawie magdeburskiem.



Pieczęć okrągła (26 mm.), wyobraża czwórkę u dołu przekrzyżowaną.

Dokoła w otoku napis zniszczony:

.... GIL OPPI ...

Pieczęć wyciśnięta na dokumencie z r. 1566.

DOBRZYCA, województwo Kaliskie. Data założenia miasta nie jest znana. Dziedzictwo i gniazdo Dobrzyckich h. Leszczyc.



1. Pieczęć okrągła (21 mm.), wyobraża na tarczy renesansowej krzyż z przekrzyżowanymi ramionami (patryarchalny).

W otoku napis:

SIGILLVM CIVITATIS DOBRZ.

Pieczęć wyciśnięta na dokumencie z r. 1591.



2. Pieczęć okrągła (30 mm.), wyobraża na wyginanej tarczy krzyż z przekrzyżowanymi ramionami (patryarchalny).

W otoku napis:

SIGILLVM · OPPIDI · DOBRZYCA † ·

Pieczęć była wyciśnięta na dokumencie z r. 1787.



---

DOBRZYŃ, stolica ziemi, jedna ze starszych osad polskich, już w nadaniu z r. 1065 jest wspomniany przez Bolesława Śmiałego. W tym mieście w r. 1217 zawiązało się stowarzyszenie kawalerów mieczowych, zwanych dobrzyńskimi, w celu obrony Polski od Prusaków. Zygmunt I w r. 1514 potwierdza miastu wszystkie przywileje wraz z prawem używania prawa chełmińskiego.



Pieczęć okrągła (33 mm.), wyobraża basztę, zaopatrzoną blankami i daszkiem szpiczastym, z bramą otwartą po bokach baszty litery D — B.

W otoku zaś napis:

SIGILLVM · BVRGENSIVM · DE DOBRIN +

Pieczęć wyciśnięta na dokumencie z r. 1535.

DOLINA, woj. Ruskie, ziemia Lwowska. Początek założenia miasta niewiadomy, lecz Zygmunt I w roku 1525 ponawia miastu przywilej używania prawa magdeburskiego.



Pieczęć okrągła (30 mm), wyobraża na tarczy liść koni-czyny ogonkiem na dół.

W otoku napis:

SIGILVM \* OPIDI \* DOLINA \*

Pieczęć wyciśnięta na dokumencie z r. 1583.

DOLSK, woj. Poznańskie. Założone w r. 1370 przez Jana Doliwę, biskupa poznańskiego i włączone do dóbr biskupich. Po pożarze miasta w r. 1403 Wojciech Jastrzębiec, biskup poznański, wyjednał u Władysława Jagielly potwierdzenie dawnych praw, pomiędzy którymi i potwierdzenie używania prawa magdeburskiego.



1. Pieczęć owalna (25×28 mm.), wyobraża Świętego Michała, stojącego na przewróconym smoku i prawą ręką trzymającego w pysku smoka włócznię u góry zakończoną chorągiewką i krzyżykiem.

Napis po obu stronach:

COF — DOLSKO.

Pieczęć wyciśnięta na dokumencie z r. 1571.



2. Pieczęć okrągła (46 mm.), przedstawia św. Michała stojącego na wywróconym smoku i lewą ręką trzymającego włócznię, utkwioną w rozwartą paszczkę potworu.

W otoku napis:

..... ROCON ... APE ... OPPIDI DOLSK ...

Pieczęć wyciśnięta na dokumencie z r. 1777.

DORPAT (*Tarbatum*, *Derpt*, 1estoń. *Tartolin*), woj. Inflanckie. Starożytne miasto Juriew. Na mocy pokoju zapolskiego w r. 1582 przeszło na własność Rzeczypospolitej, w roku zaś 1625 zdobyte przez Gustawa Adolfa przestało istnieć dla Polski.



Pieczęć okrągła (40 mm.), wyobraża: na ozdobnej tarczy ukoronowanej dwie baszty okrągłe połączone murem, z bramą otwartą, w której herb Leliwa; pomiędzy basztami nad murem dwa klucze ukośnie skrzyżowane, piórami do baszt zwrócone; po bokach tarczy rok 1-5-8-1.

Napis w okółu, u góry przedzielony koroną:

SIGILLVM ~ CIVITATIS ~ DORPATENSI.

Pieczęć była wyciśnięta przy dokumencie z r. 1590.

DROBNIN (*Drobin*), woj. Płockie. Początek założenia miasta nie jest znany. Obecnie osada.



Pieczęć okrągła (18 mm.), wyobraża na tarczy renesansowej basztę o szpiczastym daszku; nad tarczą litery: D i M. (Drobnin — Magistratus).

Pieczęć wyciśnięta na dokumencie z r. 1554 i 1566.

DROHICZYN, woj. Podlaskie, stolica ziemi. Według podania założone przez Jarosława księcia nowogrodzkiego w r. 1061, stanowiło drugą stolicę Jadźwingów (pierwsza była w Drohiczynie, obecnie wsi powiatu kobryńskiego).

---

Przechodząc różne koleje, miasto wraz z ziemią w r. 1443 Bolesław, książę mazowiecki, sprzedał Kazimierzowi Jagiellończykowi za 6000 kop groszy pragskich. Aleksander Jagiellończyk w r. 1498 nadał miastu prawo magdeburskie.



1. Pieczęć okrągła (34 mm.), wyobraża na tarczy ozdobnej głowę żubra.

W otoku napis:

SIGILVM \* CIVITATIS \* TI · GE \* DROGICENSIS \*

Pieczęć była wyciśniętą na dokumencie z r. 1581.



2. Pieczęć okrągła (50 mm.), wyobraża w girlandzie żubra kroczącego w prawo.

W otoku z liści laurowych napis:

PIECZEC · SZLACHETNEGO · MAGISTRATV ·  
MIASTA · I · K · M · DROHICZYNA †

Pieczęć wyciśniętą na dokumencie z r. 1791.



3. Pieczęć owalna (29×33 mm.), wyobraża na ozdobnej ukoronowanej tarczy żubra w prawo.

Napis w około:

P · B · M · I · K · M :: DROGICZINA.

(Pieczęć Burgrabiego Miasta Jego Królewskiej Mości Drohiczyzna).

Pieczęć wyciśniętą na dokumencie z r. 1793.

DROHOBYCZ, woj. Ruskie, ziemia Przemyska. Miasto starożytne. Władysław Jagiello w r. 1422 w celu przyczynienia się do wzrostu miasta, przenosi go z prawa polskiego i ruskiego na magdeburskie. Zygmunt zaś Pierwszy w roku 1544 potwierdzając przywileje, pozwala miastu urządzić wodociągi.



1. Pieczęć okrągła (28 mm.), przedstawia na tarczy ukoronowanej trzy rzędy ukośnych cegiełek: dwa, trzy i dwa. W otoku napis gotycki pomyłony:

SIGILLVS BROHOB ICIENVS.

Pieczęć wyciśnięta na dokumentach z r. 1525 i 1574.



2. Pieczęć okrągła (29 mm.), wyobraża na tarczy ukoronowanej trzy rzędy prostopadłych cegiełek: cztery, trzy i dwie.

W otoku napis:

SIGILLVM CONSVLVM CIVITATIS DROHOBIC.

Pieczęć wyciśnięta na dokumencie z r. 1768.



3. Pieczęć owalna (31×37 mm.), wyobraża na ukoronowanej tarczy trzy rzędy prostopadłych cegiełek: jedna, trzy i trzy.

W otoku napis z inicjałów, stanowi mieszaninę łacińsko-polską:

S · A · D · M · I · K · M · D · A · D · 17 ÷ +

(Sigillum Advocatiale D (?) Miasta Jego Królewskiej Mości Drohobycza Anno Domini 17 ÷ (?).

Pieczęć wyciśnięta na dokumencie z r. 1768.



4. Pieczęć okrągła (30 mm.), wyobraża na ukoronowanej tarczy renesansowej trzy rzędy cegiełek: cztery, trzy i dwie.

W otoku napis:

SIGILLVM CONSVLVM CIVITATIS DROHOBI.

Pieczęć wyciśnięta na dokumencie z XVII wieku. — Znajduje się w Archiwum Miejskiem m. Lwowa.

DRZEWICA, woj. Sandomierskie. Władysław Jagiełło w r. 1429 na prośbę Mikołaja z Drzewicy, h. Ciołek, sekretarza swego i braci jego Jana, Piotra, Jakóba i Klemensa wydaje przywilej zamieniający wieś ich Drzewicę na miasto z samorządem na prawie magdeburskiem.



1. Pieczęć okrągła (40 mm.), wyobraża postać biskupa z pastorałem w prawym ręku, z Ciołkiem u kolan. W otoku napis zniszczony:

SIGILLVM . . . . .

Pieczęć wyciśnięta na dokumencie z r. 1673.



2. Pieczęć okrągła (38 mm.), wyobraża w skrzyżowanych gałązkach u dołu przewiązanych, pod koroną, rzędem dwie rzeki poprzeczne, jedna nad drugą. Po bokach gałązek litery: M — D; P — O; W — S i R. (Miasto — Drzewica; Powiat — Opoczyński; Województwo — Sandomierskie; — Rzeczypospolitej).

Pieczęć wyciśnięta na dokumencie z r. 1778.

DUBIECKO, woj. Ruskie, ziemia Sanocka. Władysław Jagiello w r. 1389 nadaje wieś Dubiecko Piotrowi Kmicie, kasztelanowi lubelskiemu, następnie w r. 1407 zezwala zamienić wieś na miasto. W r. 1621 Jan Szeliga miał w tem mieście swą drukarnię.



1. Pieczęć owalna (28×33 mm.), wyobraża w czterech łukach z sobą złączonych postać biskupią w infule, z pastorałem w lewej ręce, a prawą wzniesioną do błogosławieństwa. Po bokach napis minuskułą gotycką:

S CIVITATIS - - DVBIECZKO.

Pieczęć wyciśnięta na dokumencie z r. 1533.



2. Pieczęć okrągła (25 mm.), wyobraża postać biskupa w infule, z pastorałem w lewej ręce, a prawą wzniesioną do błogosławieństwa. Napis w otoku:

. . . . DVBEZIN

Pieczęć wyciśnięta na dokumencie z r. 1554.

---

DUBIN (*Dupin*), woj. Poznańskie. Miasto założone w r. 1269 przez Bolesława Pobożnego, księcia kaliskiego.



1. Pieczęć okrągła (35 mm.), wyobraża basztę o trzech bizantyjskich kopułach, środkowa większa, a z lewej strony — małą basztę, zakończoną taką samą kopułą. Napis w otoku:

SIGILLVM \* OPIDI \* DVPIN \*

Pieczęć wyciśnięta na dokumencie z r. 1774 i 1781.



2. Pieczęć okrągła (28 mm.), wyobraża na pięciu stopniach basztę o trzech bizantyjskich kopułach, środkowa większa; obok z lewej strony baszta mała na trzech stopniach, z taką samą kopułą. Napis w otoku:

: SIGILLVM : WVTEFZKI : OPIDI : DUPIN :

Pieczęć wyciśnięta na dokumencie z r. 1778.

DUBNO, woj. Wołyńskie. Starożytna osada, dziedzictwo książąt Ostrogskich, z których Konstanty w r. 1498 uzyskał od W. ks. litewskiego Aleksandra przywilej na zamienienie osady na miasto; Zygmunt I w roku 1507 nadał miastu samorząd na prawie magdeburskiem.



1. Pieczęć okrągła (34 mm.), wyobraża w środku ozdób barokowych herb książąt Ostrogskich: sześciopromienna gwiazda, pod nią półksiężyc rogiem do góry, a nad — półpierścień, na barku którego strzała żelazcem do góry bez opierzenia.

W otoku napis:

⊗ SIGILUM · CIUITATIS ꝛ DUBNENSIS ·  
ANNO 1640.

Pieczęć wyciśnięta na dokumencie z r. 1788.



2. Pieczęć okrągła (48 mm.), wyobraża na kartuszu barokowym herb książąt Ostrogskich, mianowicie: sześciopromienna gwiazda w księżycu rogami do góry, nad czym półpierscień ze strzałą bez opierzenia, żelźcem do góry.

W otoku napis:

SIGILVM · CIUITATIS BUBNENSIS · ANNO 1640.

Pieczęć wyciśnięta na dokumencie z r. 1793.

DUKŁA, woj. Krakowskie. Początek założenia miasta nieznany; za Kazimierza Wielkiego było jeszcze wsią. W XV wieku znane już jest jako miasto i należy do Kobylańskich, w r. 1503 przechodzi do Stanisława z Mikluczewic Czykowskiego, który wyjednał u Aleksandra Jagiellończyka przywilej przenoszący miasto z prawa polskiego na niemieckie; w roku zaś 1540 miasto przechodzi w posiadanie Jana z Zakliczyna Jordana, herbu Trąby, którego herb widzimy na pieczęci miasta.



Pieczęć okrągła (50 mm.), wyobraża w zakratowanym polu Świętego, zdaje się Jana z Dukli, trzymającego przed sobą renesansową tarczę z herbem Trąby; z lewej strony Świętego — baranek.

W otoku napis:

✚ ❀ SIGILVM ❀ CONSVLVM ❀ CIVITATIS ❀  
DVCLA ❀

Pieczęć była wyciśnięta na dokumencie z r. 1564.

DZIAŁOSZYCE, woj. Krakowskie. W roku 1409 Władysław Jagiello przywilejem danym Michałowi z Bogumiłowic herbu Półkozic, kasztelanowi lubelskiemu, zezwala wieś jego Działoszyce zamienić na miasto z prawem rządzenia się prawem magdeburskiem.



1. Pieczęć okrągła (35 mm.), wyobraża lwa wyskakującego w prawo z poza muru.

W otoku napis:

SIGIL · OPIDI DCZIALOSIZE ☉ \*

Pieczęć była wyciśniętą na dokumencie z r. 1553.



2. Pieczęć okrągła (20 mm.), wyobraża na tarczy renesansowej lwa wyskakującego w prawą stronę z poza muru. Napisów niema.

Pieczęć była wyciśniętą na dokumencie z r. 1553.



3. Pieczęć okrągła (20 mm.), wyobraża na tarczy renesansowej lwa wyskakującego z poza muru w prawą stronę. Nad tarczą arabeski.

Pieczęć była wyciśniętą na dokumencie bez oznaczenia daty, lecz pochodzi z końca XVI wieku.



4. Pieczęć owalna (35x40 mm.), wyobraża na ozdobnej okrągłej tarczy, podtrzymywanej przez lwy, z za muru do połowy widzialnego lwa.

W otoku napis:

SIGILLUM CIVITATIS DZIALOSZIN 1747 ° †

Pieczęć wyciśniętą na dokumencie z r. 1775.

DZIAŁOSZYN, woj. Sieradzkie, ziemia Wieluńska. O początkach tego miasta wiadomości nie posiadamy. W XV wieku należało do Kobylańskich herbu Grzymała.





1. Pieczęć owalna, sygnetowa' (17×15 mm.), wyobraża basztę o czterech blankach i jednym oknie w środku. (Część h. Grzymała). Bez napisu.

Pieczęć wyciśnięta na dokumencie z r. 1532.



2. Pieczęć okrągła (45 mm.), wyobraża mur z trzema basztami, zakończonymi blankami; środkowa wyższa i z okienkiem (h. Grzymała).

W otoku napis:

SIGILLVM OPPIDI DZIALOSZIN \*

Pieczęć wyciśnięta na dokumencie z r. 1779.

ELBLĄG, przy ujściu rzeki Elbląg do morza, założone przez Krzyżaków. Wielki Mistrz Henryk Hohenlohe w r. 1246 nadał miastu prawo lubeckie. Stanowiło jedno z miast związku hanzeatyckiego. Przeszło pod panowanie polskie na mocy pokoju toruńskiego w r. 1466 i wcielone zostało do województwa malborskiego.



1. Pieczęć okrągła (43 mm.), wyobraża na tarczy, ozdobnej w ornament gotycki, ściętej, w polu górnym, gładkim krzyż kawalerski pomiędzy dwiema sześciopromiennymi gwiazdami, w dolnym zaś — zakratowanym ukośnie — taki sam krzyż, lecz bez gwiazd. W otoku napis majuskułą gotycką:

+ secretum : civitatis elbingensis

Pieczęć wyciśnięta na wosku wisi przy pergaminie z roku 1413 i znajduje się Archiwum Głównem w Warszawie.



2. Pieczęć okrągła (48 mm.), wyobraża na wzburzonym morzu fregatę, z prawej strony na przodzie flaga z wyobrażeniem dwóch krzyży: górny w polu gładkiem, dolny w zakratowanym ukośnie; na maszcie, przechodzącym poza wstęgę z napisem otokowym, taka sama flaga, lecz krzyż w zakratowanym polu z prawej strony, a z lewej — w polu gładkiem. Na wstędze napis minuskułą gotycką:

secretum civitatis elbingensis



3. Pieczęć okrągła (47 mm.), wyobraża w kartuszu zakratowanym tarczę dwudzielną: w polu I trzy róże rzędem jedna pod drugą, w II — krzyż kawalerski wydłużony.

W otoku napis minuskułą gotycką:

secretum ++ civitatis +++ nove ++ elbingis ++

Obie te pieczęcie, wyciśnięte na wosku, wiszą przy pergaminie z r. 1454, gdzie Elbląg wraz z ziemią i kapitułą warmińską ponawiają Kazimierzowi Jagiellończykowi hołd wdzięczności, posłuszeństwa i wierności, jako swemu prawowitemu Panu; przyczem przyrzekają nie wchodzić w żadne umowy z nieprzyjaciółmi króla, mianowicie z Krzyżakami, przeciwnie starać się wszelkimi siłami ich niszczyć i wytępiać. Znajdują się w Archiwum Głównym w Warszawie.



4. Pieczęć okrągła (30 mm.), wyobraża anioła trzymającego tarczę ściętą, na której w polu górnym krzyż kawalerski wypukły, a w dolnym ukośnie zakratowanym — wklęsły.

Dookoła na wstędze napis minuskułą gotycką:

s civitatis : elbing

Pieczęć ta wyciśnięta na dokumentach z r. 1565 i 1663.

FELSZTYN, woj. Ruskie, ziemia Przemska. Herburtowie przybywszy do Polski ze Śląska około r. 1380, na pamiątkę pozostawionej na Śląsku swej dziedzicznej osady Felstein, założyli nową, której tę samą nazwę nadali. W r. 1488 Felsztyn jest już miastem, ponieważ Kazimierz Jagiellończyk zezwala Zebrzydowi Herburtowi, dziedzicowi miasta, założyć jarmarki.



Pieczęć okrągła (24 mm.), wyobraża część herbu Herburt, mianowicie: w jabłko białe dwa miecze. W otoku napis:

CONSUL + CI + FELSTIN +

Pieczęć wyciśnięta na dokumentach z r. 1553 i 1565.

FORDAN, woj. Inowrocławskie. Po spaleniu i zniszczeniu zamku wyszogrodzkiego, mieszkańcom pozwolono pobrać miasto ale na innym miejscu nieco opodal na północ. W roku 1349 Kazimierz, książę szczeciński, w potwierdzeniu praw proboszczowi wyszogrodzkiemu i fordańskiemu zaznacza Fordan jako miasto.



Pieczęć okrągła (30 mm.), wyobraża w kartuszu renesansowym pięciolistną różę.

W otoku napis:

+ SIGLM + CIVTATIS ∞ FORDANENSIS

Pieczęć wyciśnięta na dokumencie z r. 1582.

FRAMPOL, woj. Lubelskie; założony w r. 1705 przez ówczesnego właściciela Franciszka Butlera; w r. 1773 Jan Wisłocki, herbu Sas, dziedzic Frampola, wyniósł go do rzędu miast, co Stanisław August przywilejem z roku 1787 potwierdził.



Pieczęć owalna (25×31 mm.), wyobraża na postumencie figurę św. Jana Nepomucena.

W otoku napis z herbem Sas  i orzełkiem u dołu.

✧ · S. JAN · NEPOMVCEN PATRON MIASTA  
FRANPOLA · ✧

Pieczęć na dokumencie z r. 1778.

FRYDEK (*Wambresia, Wiedek*), księstwo Cieszyńskie. Starożytne miasto śląskie, znane jest już w r. 1442, jako należące do księcia cieszyńskiego.



Pieczęć okrągła (35 mm.), wyobraża na tarczy renesansowej skrzydło orle, z barku którego pastorał ukośnie w lewo do góry.

W otoku napis:

SIGILL ✧ CIVITATIS ✧ FRIDEK ✧

Pieczęć była wyciśniętą na dokumencie z r. 1571.

Saurma podaje rysunek pieczęci Frydeku z r. 1614, który jest inny, mianowicie zamiast pastorału — jest litera F.

FRYLĄD PRUSKI, woj. Pomorskie. Miasto założone na prawie magdeburskiem w r. 1354 przez Winryka von Kniprode, wielkiego mistrza krzyżackiego; od r. 1466 włączone zostało do Polski.



1. Pieczęć okrągła (28 mm.), wyobraża w zakratowanym polu dzika idącego w lewo, w pysku trzymającego korzeń. W otoku napis:

SIGILLVM \* CIVITATIS \* FREDLAND +

Pieczęć wyciśnięta na dokumencie z r. 1571.



2. Pieczęć okrągła (30 mm.), wyobraża w zakratowanym polu dzika w lewo z korzeniem w pysku, pod nim rok 1638.

W otoku napis:

SIGILLVM · CIVITATIS · FRIDLAND \*

Pieczęcie wyciśnięte na dokumentach z lat 1644 i 1765.

FRYSZTAK, woj. Sandomierskie. Według podania założony został przez Kazimierza Wielkiego, jako kolonia niemiecka i nazywał się początkowo Frysztat. Władysław Jagiełło w r. 1392 nadaje miastu prawo magdeburskie.



Pieczęć okrągła (45 mm.), wyobraża na polu z czterech półkołów utworzonym i ukośnie zakratowanym baranka idącego w prawo, z głową zwróconą poza siebie, przez środek z tyłu chorągiewka na drzewcu zakończonym krzyżykiem. W otoku napis majuskułą gotycką:

∴ SIGILLVM : CIVITATIS ∴ . . . ENSTAT ∴ ∴

Pieczęć wyciśnięta na dokumencie z r. 1563.

GARWOLIN, woj. Mazowieckie, ziemia Czerska. Przywilej lokacyjny nadał w r. 1423 Janusz, książę warszawski. Starostwo niegrodowe.



Pieczęć owalna (35×39), wyobraża roślinę o trzech korzeniach i trzech gałęziach, zakończonych owalnymi kartuszami, z zakręceniami ze środkowego; po bokach od dołu rogi obfitości końcami ku brzegom w górę. W otoku napis:

SIGILVM · CIVITATIS · GARVOLIENS ·

Wycisk pieczęci z XVI wieku na wosku.

---

GĄBIN vel GOMBIN, woj. Rawskie, ziemia Gostyńska. W r. 1437 Ziemowit książę na Rawie, chcąc podnieść dobrobyt miasta, nadaje mu prawo magdeburskie.



1. Pieczęć okrągła (25 mm.), wyobraża na tarczy renesansowej basztę piętrową, z bramą otwartą zakratowaną, w górnej części — okno, dach szpiczasty płaski. U góry w półkolu napis:

SIG OPIDI GVNBIN 1726.

Pieczęć wyciśnięta na dokumencie z r. 1534.



2. Pieczęć okrągła (32 mm.), wyobraża na tarczy renesansowej, nad którą główka anioła, na murze — pomiędzy dwiema basztami o szpiczastych daszkach — krokiew. W otoku napis:

SIGILLVM + CIVITATIS + GVMBINENSEN ☼

Pieczęć była wyciśnięta na dokumencie z r. 1554.



3. Pieczęć owalna (30×25 mm.), wyobraża mur, na którym trzy wieże, zakończone trzema blankami każda. W odcinku napis zniszczony:

SIGILLVM GAMBINENSIS CIVITATIS

Pieczęć wyciśnięta na dokumencie z r. 1678.

GĄSAWA, woj. Gnieźnieńskie. W r. 1145 jako wieś należy do opactwa Trzemeszeńskiego, nadana przez Dzierżykraj z Czołpy. W r. 1388 Władysław Jagiełło zamienia na miasto z prawem rządzenia się prawem magdeburskiem.



Pieczęć okrągła (30 mm.), wyobraża na tarczy mur z bramą otwartą i trzema okrągłymi basztami, zakończonymi trzema blankami każda.

W otoku napis minuskułą gotycką:

SIGILLV . . . . TATIS GASAW . . .

Pieczęć wyciśnięta na dokumencie z r. 1591, typ jej wskazuje na wiek XV.

---

GDAŃSK (*Dantiscum*, *Gedanum*), portowe miasto, zbudowane na lewym brzegu Wisły o milę od ujścia jej do Bałtyku. Początek sięga IV wieku, w X zaś było już miastem. Według kronikarzy polskich, miasto założył Wizimir, pruscy zaś przypisują założenie na r. 1185 Hadgelowi, wodzowi Wandalów, inni znowu — około r. 1164 — Duńczykom i od nich wyprowadzają początek nazwy — Danswick; lecz uczony gdański Kluweryusz genezę nazwy miasta wyprowadza od wyrazów Dan, Godan, Codan, oznaczających imię bożka miejscowego. Pominąwszy wszelkie baśnie, mamy niezbite dane, że Gdańsk w X wieku już jest miastem pomorskim; w r. 1212 zdobyli go Duńczycy, lecz już w r. 1229 Pomorzycy ponownie go odzyskali. W r. 1290 Mestwin, ostatni książę pomorski, umierając, zapisał i oddał miasto Przemysławowi, księciu wielkopolskiemu, który zamek wzmocnił i w r. 1295 województwo utworzył i zdaje się, że w tym czasie Gdańsk wchodzi do związku miast Hanzy. W r. 1308 Krzyżacy zdradą opanowali zamek wraz miastem i w końcu XIV wieku nadali osobny senat i zarząd municypalny. Przyłączone powtórnie w r. 1454 do Polski, stanowiło główny port Rzeczypospolitej; w r. 1793 zostało aneksowane przez Prusaków.



1. Pieczęć okrągła (50 mm.), wyobraża w zakratowanym i ozdobnym polu, na wzburzonym morzu, wojenną fregatę z herbem miasta (dwoma krzyżami) na fladze, utkwionej w galeryę masztu. W otoku napis minuskułą gotycką:

‡ secretum (gałązka) civitatis (gałązka)  
dantzi — — ke (gałązka)

Pieczęcie takie wyciśnięte na wosku wiszą przy pargaminach z r. 1413, 1418, 1455 i znajdują się w Archiwum Głównem w Warszawie



2. Pieczęć okrągła (23 mm.), wyobraża na tarczy renesansowej pod koroną dwa krzyże, jeden pod drugim; po bokach tarczy i nad tarczą litery:

S. (sigillum) C. (civitatis) G. (Gedanensis)

Pieczęć wyciśnięta na dokumencie z r. 1534.



3. Pieczęć (78 mm.), wyobraża na falach unoszony okręt wojenny z herbem miasta na fladze, utkwionej w galerię u wierzchołka masztu.

Na wstędze w otoku napis gotycki, przerywany arabeskami:

SIGILLVM ‡ — BVRGENSIVM — ‡  
IN ‡ DANTZIKE

Podług kopii galw. w Muzeum Narodowym  
w Krakowie.



4. Pieczęć okrągła (44 mm.), wyobraża w ozdobnym kartuszu renesansowym, podtrzymywanym przez dwa lwy, prawy z głową en face, a lewy w profilu — pod koroną dwa krzyże, jeden pod drugim.

W górnym otoku napis:

SIGNETVM · CIVITATIS · DANTISCANAE

Pieczęć wyciśnięta na dokumencie z r. 1667.



5. Pieczęć okrągła (45 mm.), wyobraża w ozdobnym kartuszu barokowym, podtrzymywanym przez dwa lwy, w polu czerwonym pod koroną dwa krzyże jeden pod drugim; nad kartuszem dwie gałązki palmowe skrzyżowane w wieńcu laurowym.

W górnym odcinku napis:

SIGNETVM CIVITATIS DANTISCANAE.

Wycisk cynowy pieczęci z czasów Augusta III.



6. Pieczęć okrągła (40 mm.), wyobraża w dwudzielnym ozdobnym barokowym kartuszu, z prawej strony pół orła ukoronowanego, z lewej zaś pod koroną dwa krzyże, jeden pod drugim.

W otoku napis:

SIGILLVM + BVRGRABIATVS + REGIAE + CIVITATIS + GEDANENSIS +

Wycisk cynowy z pieczęci z początków XVIII wieku.

Pieczęcie podane przez Vossberga będą zamieszczone w osobnym dodatku, który wyjdzie po ukończeniu całości zbioru oryginalnych pieczęci.

GĘBICE, woj. Poznańskie. Początek miasta nieznany.



Pieczęć okrągła (30 mm.), zdaje się wyobrażać postać św. Mateusza, widoczną do kolan, trzymającą wstęgę, okalającą go dokoła, na której napis:

S CIVI GABYCH MATHEI.

Pieczęć była wyciśnięta na dokumencie z r. 1553.

Vossberg (Nr 27) podaje za herb miasta wyobrażenie zupełnie inne, mianowicie: głowa wołu czarnego, przebita trzema mieczami, dwoma ukośnie ostrzem do góry, a środkowym wprost na dół; po bokach głowy po kulcel?

GIELNÓW vel GIELNIÓW, woj. Sandomierskie. W r. 1445 Kazimierz Jagiellończyk zezwala dziedzicowi Gielniowa Tomaszowi Moszczuj z Brzezinek zaprowadzić targi i jarmark i dla tej przyczyny jest domysł, że wówczas zostało założone miasto.



Pieczęć owalna (32x28 mm.), wyobraża postać świętego w stroju zakonnym z trybularzem w prawej ręce, a palmą w lewej (może to będzie wyobrażenie św. Ładysława z Gielniowa?).

W otoku napis:

SIGILLVM OPPIDI GIELNOVIENSIS.

Wyciśnięta na dokumencie z r. 1775.

GLINIANY, woj. Ruskie, ziemia Przemyska. Jan z Tarnowa, wojewoda sandomierski, starosta ziemi ruskiej, w r. 1397 zezwala Piotrowi Sidel założyć we wsi Gliniany miasto na prawie magdeburskim; Władysław Jagiello w r. 1425 nadanie to potwierdził; w roku zaś 1524 Zygmunt I ponownie potwierdza nadane miastu prawo magdeburskie. W XVIII wieku było starostwem niegrodowem.





1. Pieczęć okrągła (30 mm.), wyobraża na tarczy renesansowej koronę królewską.

W otoku napis zupełnie nieczytelny.

Pieczęć wyciśnięta na dokumencie z r. 1583.



2. Pieczęć okrągła (35 mm.): wyobrażenie w kartuszu barokowym jest bardzo zniszczone, lecz zdaje się przedstawiać wklęsniętą głowę orła i herb Półkozic.

W otoku napis:

..... IN GLINIANI

Pieczęć wyciśnięta na dokumencie z r. 1777.

GŁODOWICE, woj. Sandomierskie. Tylko ten dokument o opłacaniu poboru na ręce poborcy zawichostskiego jest jedynym dowodem egzystencji tego miasta. Prof. Pickosiński (Kod. Dypl. Małop. T. IV. 248 i inne) podaje wieś Głodno w woj. Sandomierskiem, i zaznacza, że obecnie wieś ta nie istnieje; czyby to nie były jedne i te same miejscowości?



Pieczętka ośmiokątna (15 mm.), wyobraża na tarczy półokrągłej literę T, po bokach której mniejsze litery S.—I.(?); nad tarczą sześciopromienna gwiazda.

Pieczęć wyciśnięta na dokumencie z r. 1544.

GŁÓWNO, woj. Rawskie. W r. 1427 Ziemowit, książę mazowiecki, założył miasto na prawie magdeburskiem; Zygmunt I w r. 1522 nadanie to potwierdził.



Pieczętka okrągła (23 mm.), przedstawia głowę kobiecą en face.

Dokoła napis:

SIGILLVM CIVITATIS GL .....

Pieczęć wyciśnięta na dokumencie z r. 1544.

---

GNIEW (*Mewa*), woj. Pomorskie. Już w XIII wieku jest tu zamek, który w r. 1276 Sambor, książę pomorski, podarował Krzyżakom. Meinhard von Querfurt, landmistrz, w r. 1277 nadał miastu prawo chełmińskie. W r. 1466 przeszło pod panowanie Polski.



1. Pieczęć okrągła (28 mm.), wyobraża mewę, ze skrzydłami podniesionymi do lotu, z rybą w dziobie.

W otoku napis:

SIGILLVM · CIVITATIS · MEWAE ✚ ☿

Pieczęć była wyciśnięta na dokumencie z r. 1564.



2. Pieczęć okrągła (30 mm.), przedstawia takie same wyobrażenie, jak na poprzedniej pieczęci.

W otoku napis:

SIGILLVM CIVITATIS .....ENSIS ☿

Pieczęć wyciśnięta na dokumencie z r. 1662.

GNIEWKÓW, woj. Inowrocławskie. Niegdyś stolica linii książąt kujawskich. W roku 1450 Kazimierz Jagiellończyk, odnawiając mieszczanom pogorzałe prawa, nadane miastu jeszcze przez Ziemomysła, ks. kujawskiego, zmarłego w r. 1287, przenosi miasto z prawa polskiego na magdeburskie. W r. 1772 zostało aneksowane przez Prusy.



1. Pieczęć okrągła (30 mm.), wyobraża na podmurzu rzędem dwie baszty, każda o trzech szpiczastych daszkach, z których środkowy wyższy.

W otoku napis nieczytelny.

Pieczęć wyciśnięta na dokumencie z r. 1566, lecz charakter jej wskazuje na wiek XIV.



2. Pieczęć okrągła (28 mm.), wyobraża w ozdobnej tarczy renesansowej na murze dwie okrągłe baszty, każda o jednym kwadratowym oknie i o trzech szpiczasto zakończonych dachach, z których środkowe wielkie, boczne zaś małe.

W otoku napis:

OPIDVM ✚ GNIEWKOW ✚ ✚ A D 1566

Pieczęć była wyciśnięta na dokumencie z r. 1580.

---

GNIEWOSZÓW, woj. Sandomierskie. W r. 1693 Jan Gniewosz, herbu Rawicz, na gruntach wsi Oleksowa założył miasto i nadał mu nazwę od swego nazwiska; August II w r. 1712 potwierdził miastu używalność prawa miejskiego.



Pieczęć okrągła (30 mm.), wyobraża na dwóch skrzyżowanych liściach palmowych ukoronowaną tarczę rokokową, w środku niej w półpiersieniu strzała żelazcem na dół. Nad tarczą gołębica, pod — gwiazda orderowa. Bez napisu.

Pieczęć wyciśnięta na dokumencie z r. 1781.

GNIEZNO, pierwsza osada Lechitów i pierwsza stolica kraju, do Ludwika miejsce koronacyjne królów polskich. Później stolica województwa, następnie powiatu.



1. Pieczęć okrągła (40 mm.), wyobraża na tarczy orła piastowskiego. Napis otokowy zniszczony.

Wyciśnięta na wosku przy pergaminie z r. 1425, tłok wykonany w połowie XIV wieku. Znajduje się w Archiwum Głównym w Warszawie.



2. Pieczęć okrągła (25 mm.), wyobraża orła polskiego na ukoronowanej renesansowej tarczy.

W otoku napis:

S : CIVITATIS : GNESNE 1512 †

Pieczęć wyciśnięta na dokumencie z r. 1533.



3. Pieczęć okrągła (30 mm.), wyobraża na tarczy renesansowej szachownicę, nad tarczą litery: K — M. (!)

W otoku napis:

† SIGILLVM \* ADVOCATI \* SVBVRBII \* GNEZNENSIS

Pieczęć wyciśnięta na dokumencie z r. 1591, jak widać z napisu, należy do któregoś z przedmieści Gniezna.



4. Pieczęć okrągła (48 mm.), wyobraża na ukoronowanej tarczy orła jednogłowego; tarcza osłonięta gałązką laurową, u dołu skrzyżowaną.

W otoku napis:

SIGILV · PRETORV · CIVITATIS · GNEZN ·

A · D : 1747.

Pieczęć wyciśnięta na dokumencie z XVIII w.

GOLUB, woj. Chełmińskie, pierwotnie zwane Golba, nad rzeką Drwęcą. Starożytny gród polski. W r. 1300 Konrad Schak, mistrz krzyżacki prowincjonalny, założył tu zamek obronny, lecz Władysław Łokietek odebrał go Zakonowi, następnie ponownie przeszło w ręce Krzyżaków, aż ostatecznie Kazimierz Jagiellończyk włączył do ziemi Michałowskiej w r. 1466.



Pieczęć okrągła (42 mm.), wyobraża w tarczy renesansowej pannę, w prawej ręce trzymającą ptaka, a lewą opartą o biodro.

W otoku napis.

SIGILLVM ✻ CIVITATIS ✻ GOLAVB ✻

Pieczęć wyciśnięta na dokumencie z r. 1570.

GONIĄDZ, woj. Podlaskie, ziemia Bielska. W XIV wieku, już jako miasto, Goniądz był przedmiotem sporów pomiędzy książętami mazowieckimi i litewskimi; następnie był własnością kniaziów Glińskich. Po banicyi Michała Glińskiego za zdradę, Zygmunt I w roku 1509 podarował miasto Mikołajowi Radziwillowi, wojewodzie wileńskiemu, kanclerzowi W. Ks. Litewskiego. Córka jego Petronella jako wiano wniosła Goniądz Stanisławowi Dowojnie, wojewodzie połockiemu, którzy w roku 1547 obdarzają miasto prawem magdeburskiem. Od r. 1576, przez zamianę na inne dobra, Goniądz stanowi królewską.



1. Pieczęć okrągła (35 mm.), przedstawia na tarczy renesansowej niedźwiedzia podnoszącego się z łogowiska.

Dokoła napis gotycki (?) nieczytelny:

SIG .....

Pieczęć wyciśnięta na dokumencie z r. 1582.



2. Pieczęć okrągła (30 mm.), wyobraża na tarczy ozdobnej arabeskami niedźwiedzia kroczącego w prawo. Dokoła napis:

SILLOM CIVITATIS ··· GONIODZIENSIS

Pieczęć wyciśnięta na dokumencie z r. 1787.

GONISÓW, GONISZÓW, STERNALICE, woj. Sandomierskie. Jako wieś, wspomina o niej Długosz, miastem skądinąd nieznane.



Pieczęć okrągła (44 mm.), wyobraża na tarczy barokowej ukoronowanego lwa, wspiętego na tylnych łapach w prawo.

W otoku napis:

+ REX · POLONIE · GENICLIHE · FRAI · STOT ·  
GANISSEWO · ROD 1614

Wycisk lakowy z oryginalnego tłoku, sądząc z rysunku, sporządzanego w pierwszej ćwierci XVII wieku.

GORAJ, woj. Lubelskie, pow. Urzędowski. Zamek Goraj, inaczej Łada, Ludwik Węgierski za zasługi, wraz z okolicznymi włościami, nadał na własność Dymitrowi, wice-podskarbiemu koronnemu, i jego bratu Iwanowi, dziedzicowi z Klecz, a Władysław Jagiełło w roku 1389 zezwolił założyć miasto. W początkach XVI wieku Goraj jest własnością Firlejów, z nich Mikołaj Firlej z Dąbrownicy, wojewoda lubelski, w r. 1508 wyjednał u Zygmunta I przywilej przenoszący miasto z prawa polskiego na niemieckie. W drugiej

---

połowie XVI wieku należy do rodziny Górków herbu Łódzia, z nich Stanisław w r. 1561 ponawia miastu wszystkie prawa i przywileje wraz z prawem rządzenia się magdeburgią. W XVIII w. należy do Zamoyskich.



1. Pieczęć okrągła (37 mm.), wyobraża na tarczy renesansowej Łódź, w którą wbity okrągły gwóźdź.  
W otoku napis:

† SIGILVM † MIASTA † GORAI

Pieczęć wyciśnięta na dokumencie z roku 1581; a Łódzia jest herbem Górków, dziedziców tego miasta.



2. Pieczęć okrągła (34 mm.), wyobraża na tarczy barokowej herb Jelita.  
W otoku napis:

SIGILLVM ADVOCAT OPPIDI GORAY : A D 1662

Pieczęć wyciśnięta na dokumencie z r. 1792, lecz sądząc z rysunku pochodzi z XVII lub początku XVIII wieku.



3. Pieczęć owalna (41×34 mm.), wyobraża herb Jelita ozdobny labrami i szczytem.  
W otoku napis:

\* PICZĘĆ VRZĘDV WOYTOWSKIEGO MIASTA  
GORAYA \*

Pieczęć wyciśnięta na dokumentach z r. 1788 i 1792.

Obie te pieczęcie pochodzą z czasów, gdy Goraj przeszedł na własność Zamoyskich, jak to wskazuje herb Jelita.

GÓRA-KALWARYA czyli NOWE JERUZALEM, woj. Mazowieckie, ziemia Czerska. Starożytna osada; już w r. 1252 założono tu parafię. W r. 1666 Stefan Wierzbowski, biskup poznański, nabył zniszczoną wojnami szwedzkimi osadę i urządził tu Kalwarię według wzorów i wymiarów jerozolimskiej, a w r. 1670 uzyskał od Michała Korybuta przywilej na założenie miasta pod nazwą Nowe Jeruzalem. Jan III w r. 1676 i 1680 nadał miastu swobody i prawa miast królewskich i zezwolił na urządzenie cechów.



Pieczęć owalna (46×36 mm.), wyobraża krzyż równoramienny z promieniami, wychodzącymi z ramion. Nad górnem ramieniem krzyża — korona, pod — kulka.

W otoku dokoła napis:

SIGILVM CIVITATIS . . . . NENSIS °

Pieczęć wyciśnięta na dokumencie z r. 1777.

GORCZYN, woj. Sieradzkie, niedaleko Łaska, obecnie osada. O dacie erekcyi wiadomości nie posiadamy.



Pieczęć okrągła (28 mm.), wyobraża bramę forteczną zaopatrzoną w trzy spiczaste daszki.

Dokoła napis:

SIGIL . . . . GORCINENSIS

Pieczęć wyciśnięta na dokumencie z r. 1572.

GÓRKA MIEJSKA, woj. Poznańskie. Gniazdo sławnej rodziny Górków herbu Łódzia, następnie drogą spadku przeszło do Czarnkowskich herbu Łódzia, później do Przerębskich herbu Nowina i do Sulkowskich herbu Łódzia. Wyobrażenia herbu Korab na pieczęci objaśnić nie możemy, pochodzi ona z połowy XVII wieku.



Pieczęć okrągła (32 mm.), wyobraża herb Korab (?!). W otoku napis:

SGLVM IVDICY CIVITAT GORGEN

Dar prof. Dra Fr. Piekosińskiego.

GORLICE, woj. Krakowskie, powiat Sandecki, na granicy Węgier, handlowe dawne miasto. Daty erekcyi — nie znamy.



1. Pieczęć okrągła (26 mm.), wyobraża tylną połowę lwa.

W otoku napis:

SGTM \* CIVITAT \* GOR \*

Pieczęć wyciśnięta na dokumencie z r. 1535.



2. Pieczęć okrągła (33 mm.), wyobraża tylną połowę lwa. W otoku napis:

† SIGILLVM CIVITAS GOR

Pieczęć wyciśnięta na dokumentach z r. 1564, 1577, w zbiorach Akademii Umiejętności w Krakowie.



3. Pieczęć okrągła (37 mm.), wyobraża połowę lwa w lewo z paszczą rozwartą.

W otoku napis:

† SIGILLVM ADVOCATIALE OPPIDI GORLICE

Pieczęć wyciśnięta na dokumencie z r. 1766.



4. Pieczęć okrągła (38 mm.), wyobraża pomiędzy dwiema gałązkami połowę lwa w prawo z paszczą rozwartą i ogonem zadartym do góry; nad lwem korona.

W otoku napis:

† SIGILLVM ⌘ ADVOCATIALE ° OPPIDI .  
GORLICE 1761

Pieczęć wyciśnięta na dokumencie z r. 1766.

GÓRZNO, ziemia Dobrzyńska. O początkach tego miasta wiadomości nie posiadamy, lecz już w roku 1325 fundowany jest tu kościół św. Krzyża i szpital na 4 osoby.



Pieczęć okrągła (30 mm.), wyobraża rybę w lewo pomiędzy dwiema kulkami: u góry i u dołu po jednej.

W otoku napis nieczytelny:

..... CIVITA .....

Pieczęć wyciśnięta na dokumencie z r. 1561.

GOŚLINA MUROWANA, woj. Poznańskie. W XVI wieku należy do Potulickich h. Grzymala, następnie do Rozdrażewskich h. Doliwa; więc sądząc z herbu miasta, przedstawiającym wyobrażeniu herbu Doliwa, założonem zostało przez Rozdrażewskich dopiero w XVII wieku.





Pieczęć okrągła (28 mm.), przedstawia anioła trzymającego tarczę z herbem Doliwa.

W otoku dokoła napis:

SIGILLVM · PROCON · — CIVIT : GOSLINA.

Pieczęć wyciśnięta na dokumencie z r. 1780.

GOSTYŃ, woj. Rawskie. Gniazdo rodziny Gostyńskich herbu Gryzima; z nich Mikołaj, syn Przedpelka, wojewody poznańskiego, otrzymał od Przemysława, księcia wielkopolskiego, przywilej na założenie miasta na prawie magdeburskim, przywilej ten Mikołaj Borek de Gostyń w r. 1337 ponowił. Kazimierz Jagiellończyk w r. 1462 wszystkie przywileje miastu zatwierdził.



1. Pieczęć okrągła (32 mm.), wyobraża w środku wielką basztę o dwóch oknach, zaopatrzoną blankami, pomiędzy dwiema mniejszemi o jednym oknie, zakończonymi spiczastymi daszkami.

W otoku napis:

S · CONSVLVM · CIVITATIS · GOSTINENSIS

Pieczęć wyciśnięta na dokumencie b. r. (wiek XVII). Własność Akademii Umiejętności w Krakowie.



2. Pieczęć okrągła (20 mm.), wyobraża pośrodku wielką basztę zakończoną trzema blankami, z bramą otwartą; po bokach dwie małe baszty o szpiczastych dachach.

U góry napis:

CON(sulum) — GOS(tinensis).

Pieczęć wyciśnięta na dokumencie z r. 1777, lecz rysunek jej wskazuje na wiek XVI, a co najwyżej początku wieku XVII.



3. Pieczęć okrągła (46 mm.), wyobraża dużą piętrową basztę, zakończoną trzema blankami, każde piętro o dwóch oknach; po bokach dwie małe szpiczasto zakończone baszty z blankami mają po jednym oknie.

W otoku napis:

· SIGILLVM CONSVLVM CIVITATIS  
GOSTINENSIS · 1585

Pieczęć wyciśnięta na dokumentach z r. 1779 i 1781.

---

GOSZCZYN, woj. Mazowieckie, ziemia Czerska. Jan książę mazowiecki w roku 1425, przywilejem wydany w Bątkowie, wyniósł osadę do rzędu miast, obdarzył prawem magdeburskiem, uwolnił od opłaty cła i nadał różne przywileje. Po włączeniu Mazowsza do Korony, miasto uzyskało potwierdzenie przywilejów w roku 1539.



1. Pieczęć okrągła (43 mm.), wyobraża górną część bramy miejskiej ozdobnej.

W otoku napis gotycki:

† SIGILLVM ∴ CIVITATIS ∴ GOSCINENSIS

Pieczęć wyciśnięta w r. 1636, lecz charakter pisma wykazuje, że pochodzi z początków XV wieku.



2. Pieczęć okrągła (27 mm.), przedstawia bramę miejską otwartą, z trzema szpiczastymi dachami, zakończonymi kulkami.

Dokoła w otoku napis:

SIGI... G.....

Pieczęć wyciśnięta na dokumencie z r. 1678.

GOWARCZÓW, woj. Sandomierskie. Miasto założone w r. 1430 na prawie magdeburskiem przez Władysława Jagiellę.



Pieczęć okrągła (27 mm.); wyobraża dwa klucze ukośnie skrzyżowane, piórami do góry i w bok; w górnym skrzyżowaniu gwiazda. Po bokach rozstawione litery:

M — G — W — P (?)

Pieczęć wyciśnięta przy dokumencie z r. 1778.

GRABÓW, ziemia Wieluńska. W r. 1416 Władysław Jagiello, przywilejem wydany w Wiślicy, zezwala Marcinowi z Kalinowej Zarebie, herbu własnego, kasztelanowi sieradzkiemu, zamienić wieś jego dziedziczną na miasto, z prawem rządzenia się magdeburią. Przywilej ten był wielokrotnie potwierdzany przez następców. W XVII wieku stanowiło starostwo grodowe.



1. Pieczęć okrągła (29 mm.), wyobraża na tarczy pelikana w lewo, karmiącego pisklęta.

W otoku napis gotycki:

S · IVDICIVM · CIVITATIS · GRABOVIENSIS

Pieczęć wyciśnięta na dokumencie z r. 1551, charakter zaś wskazuje jej pochodzenie na koniec wieku XIV, lub początek XV.



2. Pieczęć okrągła (32 mm.), wyobraża na tarczy renesansowej w gnieździe pelikana w prawo, karmiącego pisklęta.

W otoku napis:

† SIGILLVM † OPPIDI † GRABOVE

Pieczęć wyciśnięta na dokumencie z r. 1571.



3. Pieczęć okrągła (28 mm.), wyobraża pelikana w prawo, w gnieździe karmiącego troje piskląt.

W otoku napis:

SIGILLVM · OPPIDI · GRABOVIENSIS.

Pieczęć wyciśnięta na dokumencie z r. 1777.

GRABOWIEC, woj. Belskie. Starożytna osada ruska, na pograniczu z Polską i Litwą, częstokroć była niszczoneą. Ostatni raz miasto widocznie doszczętnie zostało zniszczone w r. 1377 przez Sędziwoja z Dubina, skoro nowy władca miasta Ziemowit, książę mazowiecki, w r. 1397 na nowo go odbudowywał, Władysław zaś książę mazowiecki i ruski, w roku 1447 przenosi mieszczan z prawa polskiego i ruskiego na magdeburskie.



Pieczęć okrągła (28 mm.), wyobraża na murze wieżę o spiczastych daszkach.

W otoku napis:

· SILLVM CIVI GRABOVIEC

Pieczęć na dokumencie z r. 1564.

GRANICA, woj. Sandomierskie, powiat Radomski. Karol Wielopolski herbu Strykonia, koniuszy koronny, w r. 1735 wyjednał u Augusta III przywilej.

---

zamieniający wieś Granicę na miasto, z prawem rządzenia się magdeburgią. Obecnie osada.



Pieczęć owalna (20×23 mm.), przedstawia na okrągłej ukośnionej tarczy, otoczonej dwiema gałązkami laurowymi u dołu przewiązanymi, herb Wielopolskich, t. j. konia kroczącego w prawo. Po obu stronach korony — litery:

M. (miasto) G. (Granica).

Pieczęć wyciśnięta na dokumencie z r. 1789.

GRANÓW, woj. Braclawskie. Własność wpierw Granowskich herbu Leliwa, następnie Sieniawskich tego samego herbu. August III przywilejem z r. 1744 nadaje miastu prawo magdeburskie i za herb Leliwę.



Pieczęć okrągła (31 mm.), wyobraża otoczony arabeskami herb Leliwa: w półksiężycu rogami do góry — sześciopromienna gwiazda.

Dokoła napis:

\* PIECZEC \* MIASTA \* GRANOWA \* ~ ~

Pieczęć ze zbiorów Muzeum Narodowego w Rapperswyllu.

GROCHOLICE, woj. Sieradzkie. Własność arcybiskupstwa Gnieźnieńskiego, podniesione przez Zbigniewa Oleśnickiego do godności miasta, co Kazimierz Jagiellończyk przywilejem z r. 1485 zatwierdził i obdarzył miasto prawem magdeburskiem.



Pieczęć owalna (30×24 mm.), wyobraża na podstawie z napisem GROCHOLICE — krzyż, pole rozdzielone na dwie części: w górnej €8—10, w dolnej — po podwójnym kwieciu lilii, u dołu podstawy taka sama lilia, lecz większa, po bokach której po półksiężycu barkami ku brzegom pieczęci i po gwiazdzie u góry w kątach.

Pieczęć wyciśnięta na dokumencie z r. 1777, znajduje się w Archiwum Głównem w Warszawie.

GRODNO, woj. Trockie. Prastara osada słowiańska. Mendog w roku 1241 podbił to miasto wraz z krajem i wcielił do księstwa Trockiego. Zygmunt I i Bona szczególną swą opieką otoczyli miasto, obdarzyli mieszczan różnymi przywilejami, Zygmunt zaś August na sejmie z r. 1568 obdarzył miasto przywilejem korzystania z praw szlacheckich mieszczan sprawujących nie-nagannie urząd miejskie.



Pieczęć okrągła (40 mm.), wyobraża na tarczy renesansowej jelenia z mieczem wbitym pomiędzy rogi, pędzącego i przesadzającego parkan.

W otoku napis:

SIGILLUM · CONSULUM · CIVITATIS · GRODNENSIS ·  
1540 †

Pieczęć wyciśnięta na dokumencie z r. 1780.

GRODZIEC, woj. Mazowieckie. O tem mieście nic powiedzieć nie możemy, tylko że w roku 1571 opłaciło pobór poborecy ziemi Czerskiej i że jest zamieszczonem w spisach z XVI wieku miast ziemi Czerskiej.



1. Pieczęć okrągła (25 mm.), wyobraża bramę forteczną o trzech spiczastych daszkach, zakończonych kulkami; w otwartej bramie stoi rycerz (h. Grzymała).

W otoku napis:

SIGI + LLVM + ODPII GRODVECH ADVOCATVS +

Pieczęć wyciśnięta na dokumencie z r. 1571.



2. Pieczęć okrągła (33 mm.), przedstawia na skrzyżowanych gałązkach lauru herb Grzymałę.

W otoku napis:

...STO GRODZCE ....

Pieczęć wyciśnięta na dokumencie z r. 1792.

GRODZISKO, woj. Poznańskie. Początek miasta nie jest znany, lecz w XIV wieku jest już miastem znacznem.



1. Pieczęć owalna (44×37 mm.), przedstawia postać królewską, siedzącą na tronie, w koronie i z berłem w prawej ręce.

Dokoła w otoku napis:

SIGILLVM · ADVOCAT · CIVITATIS · GRODZISKO

Pieczęć wyciśnięta na dokumencie z r. 1779.



2. Pieczęć okrągła (31 mm.), przedstawia postać królewską siedzącą na gotyckim tronie, w koronie i z berłem w prawej ręce.

Napis w półkole w obwodzie perłowym rozpoczyna się z prawej strony tronu:

..... CIVITA — TIS GRODZISKO

Pieczęć wyciśnięta na dokumentach z r. 1773 i 1779.

GRUDZIĄC, woj. Chełmińskie. Prastara lechicka osada, znana już pod nazwą Grodek w XI wieku. W r. 1228 nadana przez Konrada Mazowieckiego Krzyżakom. W roku 1291 Meinhard von Querfurt, mistrz krzyżacki, nadaje miastu prawo chełmińskie. Powróciło pod panowanie Polski na mocy traktatu toruńskiego w roku 1466.



Pieczęć okrągła (26 mm.), wyobraża głowę wołu.

Dokoła na wstędze napis gotycki:

S — IGILLV — ... GRVDEN — CZ

Pieczęć wyciśnięta na dokumentach z r. 1570 i 1571.

Beckhern podaje pieczęć Grudziądza z wyobrażeniem biskupa siedzącego na ławie, w lewej ręce z pastorałem, a prawą wzniesioną do błogosławieństwa. (Tabl. IV).

GRYBÓW, woj. Krakowskie. W roku 1340 Antoni, mieszczanin sandecki, na mocy przywileju Kazimierza Wielkiego założył miasto na prawie magdeburskim, które pierwotnie nazwano Grynberg.



1. Pieczęć okrągła (27 mm.), wyobraża literę R (widocznie zatracono wiadomość o znaczeniu litery K i grawer zamienił ją na podobną do niej literę R).

W otoku napis gotycki:

S · CIVIVM ..... GRIBOWIENS ·

Pieczęć wyciśnięta na dokumencie z r. 1558.



2. Pieczęć okrągła (26 mm.), wyobraża literę K (prawdopodobnie inicjał Kazimierza Wielkiego).

W otoku napis gotycki:

† GREBOW SECRE CIVIVM

Pieczęć wyciśnięta na dokumentach z r. 1553 i 1565.



3. Pieczęć nierównomiernego kwadratu z rogami obciętemi (38×32 mm.), wyobraża miecz ostrzem w słup pomiędzy gałązką palmową z jednej strony i kołem męczerskim z drugiej; po bokach litery: S(ancta) — C(atharina) — P(a-trona) — G(ribowiensis).

W otoku napis:

Pieczęć wyciśnięta na dokumentach z r. 1707 i 1711, znajduje się w Archiwum Aktów Grodzkich i Ziemijskich w Krakowie.

GRZEGORZEWO, woj. Łęczyckie. Miasto założył w r. 1550 Mikołaj Dzierżgowski, arcybiskup gnieźnieński, a Michał Radziejowski w r. 1691 zrównał to miasto co do praw i przywilejów z Łowiczem. Stanowiło własność arcybiskupów gnieźnieńskich.



Pieczęć owalna (20×25 mm.), przedstawia za murem dwie baszty, każda o jednym czworograniastem oknie i o trzech blankach.

W otoku napis:

SIG . . . . GRZEG . . . .

Pieczęć na dokumencie bez oznaczenia roku, wiek XVI.

GRZYBÓW, woj. Mazowieckie, ziemia Warszawska (obecnie prawie że środek miasta Warszawy). W r. 1650 Jan Grzybowski, herbu Prus II, starosta warszawski, osadę swą zamienił na miasto i obdarzył prawem chełmińskim.



Pieczęć okrągła (51 mm.), wyobraża jednogłowego ukoronowanego orła z ogonem rozdwojonym, w tem rozdwojeniu znajduje się herb Prus III, to jest półtora krzyża na barkach kosi i pół podkowy, połączonych z sobą.

Napis w półotoku:

SIGILLVM . . . . VIENSIS

(Herb Prus III wygrawerowany na pieczęci omyłkowo, widocznie, że grawer nie rozróżnił w czem polega odmiana h. Prus II od h. Prus III)

Pieczęć wyciśnięta na dokumencie z r. 1777, znajduje się w Archiwum Głównem w Warszawie.

---

GRZYBOWO, przedmieście m. Gniezna, skądinąd nieznane. Ten dokument jest dowodem, że posiadało swą jurydykę odrębną.



Pieczęć okrągła (24 mm.), wyobraża na tarczy renesansowej drzewo węzłem okręcone, pod nim krzyż podwójny. W otoku napis:

✠ SIG \* OPIDI \* GRCHBOVOH

Pieczęć wyciśnięta przy dokumencie z r. 1591.

GRZYMALÓW albo SWARZĘDZ, woj. Poznańskie, gniazdo Grzymalczyków, następnie przeszło do Górków herbu Łódzia, od tych ostatnich drogę spadku do Grudzińskich; z nich Jędrzej Karol Grudziński herbu Grzymała, wojewoda kaliski, w r. 1645 zamienił wieś na miasto z prawem magdeburskiem, za herb zaś dał godła: Górków — Łódź, a na niej Grzymałę Grudzińskich.



Pieczęć okrągła (27 mm.), wyobraża na Łodzi bramę forteczną o trzech basztach, w której rycerz z mieczem w ręku (herb Grzymała); po bokach bramy rok 16 — 45.

W otoku napis:

DER GEEICHTE SIGEL · IN · GRZIMALOWA (arabeska)

Pieczęć wyciśnięta na dokumencie z r. 1777, znajduje się w Archiwum Głównem w Warszawie

HALICZ, woj. Ruskie, ziemia Halicka. Starożytna osada ruska, od r. 1270 stolica udzielnych książąt. W r. 1340 przyłączona do Polski.



1. Pieczęć okrągła (22 mm.), wyobraża wronę w lewo. W otoku napis zupełnie zniszczony.

Pieczęć wyciśnięta na dokumencie z r. 1583.



2. Pieczęć owalna (38×30), wyobraża na tarczy renesansowej ukoronowaną wronę ze skrzydłami podniesionymi do lotu.

\* SIGILIVM CIVITATIS HALIC

Pieczęć wyciśnięta na dokumencie z XVII w., znajduje się w Archiwum Miejskiem m. Lwowa.



---

HAMERSTEIN, CZARNE, woj. Pomorskie. Dawna osada zamieniona przez Krzyżaków na miasto; w r. 1466 przeszła pod panowanie Polski.



1. Pieczęć okrągła (34 mm.), wyobraża na tarczy u dołu trzy gwoździe, nad nimi młot pomiędzy gwiazdą z prawej strony, a księżycem rogami do boków tarczy z lewej. W otoku napis gotycki:

\* HAMERSTEN \* . . . . .

Pieczęć wyciśnięta na dokumentach z r. 1570 i 1571; charakter jej wskazuje na wiek XV.



2. Pieczęć okrągła (34 mm.), wyobraża na tarczy renesansowej u dołu trzy gwoździe, nad nimi młot pomiędzy księżycem rogami do boków tarczy z prawej strony, a gwiazdą z lewej. W otoku napis:

HAMAR \* STEIN \*

Pieczęć wyciśnięta na dokumencie z r. 1563.

HEILSBURG (*Lecbark, Helzberk*), woj. Malborskie, Warmia. Miasto wraz z ponownie zbudowanym zamkiem założyli Krzyżacy w roku 1326. Przeszło pod panowanie Polski w roku 1466 i zostało stolicą biskupów warmińskich.



Pieczęć okrągła (34 mm.), wyobraża na ozdobnej tarczy renesansowej baranka kroczonego w prawo, w prawej przedniej łapie trzymającego poza sobą pastorał.

W otoku napis:

SIGILLVM · CIVITATIS · HEILSDERGEN.

Pieczęć wyciśnięta na dokumencie z r. 1571.

HORODLO, woj. Belskie. Starożytna osada ruska, przechodziła różne koleje, raz należy do Rusi, to znowu do Litwy, na koniec ostatecznie przeszła do Polski. Miasto pamiętne unią Litwy z Polską, zawartą na zjeździe w r. 1413. W r. 1454 Władysław, książę mazowiecki i ruski, przenosi miasto z prawa polskiego i ruskiego na magdeburskie. Po jego śmierci w r. 1468 wcielone zostało do Korony i stanowiło część woj. Belskiego.



1. Pieczęć okrągła (30 mm.), wyobraża jakby infułę biskupią, przymocowaną trzema wstęgami do podstawy o czterech pionowych wystęgach.

W otoku napis gotycki nieczytelny:

S · GORODLENSE CIVIT +

Pieczęć wyciśnięta na dokumencie z r. 1565.



2. Pieczęć okrągła (28 mm.), przedstawia takie same wyobrażenie jak na poprzedniej.

Napis w otoku:

SIGILLVM CIVITATIS + HRODLENSIS · +

Pieczęć wyciśnięta z oryginalnego tłoku, sporządzonego w XVIII wieku.

HRUBIESZÓW, woj. Ruskie, ziemia Chelmska. Władysław Jagiełło w r. 1400 zamienił wieś królewską Rubieszów na miasto i obdarzył prawem magdeburskiem.



1. Pieczęć okrągła (35 mm.), wyobraża głowę jelenia z krzyżykiem pomiędzy rogami.

W otoku napis gotycki:

✠ SIGILLVM CIVITATIS DE RUBIESOVE

Pieczęć wyciśnięta na dokumencie z roku 1565: charakter jej wskazuje na wiek XV.



2. Pieczęć owalna (28x33 mm.), wyobraża głowę jelenia z dwoma krzyżykami jeden pod drugim pomiędzy rogami; po bokach głowy rok 15 — 60 (?)

W otoku napis:

SIGILLVM CIVITATIS RVBIESZOVI

Pieczęć wyciśnięta na dokumencie z r. 1585.

---

HUSAKÓW, woj. Ruskie, ziemia Przemyśla. W r. 1525 Zygmunt I. przywilejem na imię Jana Boratyńskiego, herbu Korczak, chorążego przemyskiego, zezwala wieś Husaków zamienić na miasto i obdarza je prawem magdeburskiem.



Pieczęć okrągła (30 mm.), wyobraża na tarczy renesansowej na misie głowę wyżłą w prawo (szczyt herbu Korczak). W otoku napis:

SIGIL : CIVIT : HVSAKOVIENSIS : 1552

Pieczęć wyciśnięta na dokumencie z r. 1552.

ILŻA, woj. Sandomierskie. Starożytna osada, już w XIII wieku była dawną własnością biskupów Krakowskich, z nich Jan Grot w r. 1342 zamek wy-murował. W r. 1413 Jagiello ponawia wszystkie przywileje dawniej nadane miastu, a zniszczone skutkiem pożaru; nadaje miastu używanie w sądach prawa magdeburskiego.



1. Pieczęć okrągła (35 mm.), przedstawia pomiędzy orna-mentami stojącą postać biskupa w infule, z prawą ręką wzniesioną do błogosławieństwa, lewą zaś opartą o pasto-rał, u kolan tej postaci tarcza z trzema koronami: dwie i jedna (herb kapituły krakowskiej).

W otoku napis przedzielony infułą:

SIGILL + CIVITAT ..... ILZENSI + ano 1500

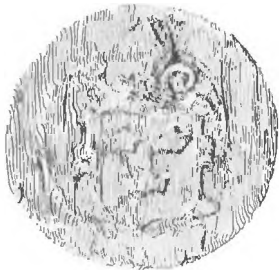
Pieczęć wyciśnięta na dokumencie z r. 1532.



2. Pieczęć okrągła (28 mm.), wyobraża na ozdobnej tarczy renesansowej trzy korony: dwie i jedną, nad niemi r. 1564, nad tarczą infuła przedziela napis otokowy:

SIGILVM · CIVITATIS · ISLZENSIS ·

Pieczęć na dokumentach z r. 1564 i 1565.



3. Pieczęć okrągła (34 mm.), wyobraża na tarczy barokowej trzy korony: dwie i jedna, nad tarczą infuła pomiędzy rękojeścią miecza i górną częścią pastorału. W otoku napis nieczytelny.

Pieczęć wyciśnięta na dokumencie z r. 1778.



4. Pieczęć okrągła (23 mm.), przedstawia na tarczy barokowej na herbie Habsburg krzyż.

W otoku napis:

SIGIL © SKABINO © CIVIT... ILZENSI..

Pieczęć ławników wyciśnięta na dokumencie z r. 1778.

INOWŁODŹ, woj. Łęczyckie. Początek miasta nieznany. Kazimierz Wielki miasto opasał murem i wybudował zamek, który nadał Janowi i Abrahamowi Niemierom, swym synom naturalnym. W r. 1393 Jagiełło odkupił to miasto drogą zamiany i obdarzył je prawem magdeburskiem. Stanowiło starostwo niegrodowe.



1. Pieczęć okrągła (30 mm.), wyobraża na murze trzy wieżyczki o spiczastych daszkach.

W otoku napis gotycki:

SIGILLV ..... VLODENS

Pieczęć na dokumencie z r. 1535.



2. Pieczęć okrągła (29 mm.), przedstawia u dołu mur miejski zakończony blankami, pośrodku wieża o bramie otwartej, trzech strzelnicach i daszku spiczastym, zakończonym chorągiewką; po bokach, w głębi dwie baszty o jednym oknie i o spiczastych daszkach, zakończonych chorągiewkami.

W odcinku napis:

SIGILV : CIVITAS : INOVLOC

Pieczęć na dokumentach z r. 1564 i 1605.



3. Pieczęć okrągła (26 mm.), wyobraża strzałę bez opierzenia, żeleźcem na dół, dwukrotnie przekrzyżowaną (herb Lis wywrócony). Napis w otoku niewyraźny.

Pieczęć na dokumencie z r. 1777.

INOWŁOCLAW, INOWROCLAW, JUNOVLADISLAVIA, JUNIVLADISLAVIA, VLADISLAVIA JUNIOR. Starożytna osada lechicka znana już jako miasto obronne w XII wieku. Stanowiła stolicę książąt Kujawskich, z nich Kazimierz w r. 1240 obdarzył miasto prawem magdeburskim, gdy zaś nadania zgorzały, Kazimierz Jagiellończyk w r. 1450 wszystkie zatracone przywileje miasta odnawia i potwierdza.



1. Pieczęć okrągła (40 mm.), wyobraża pomiędzy dwiema basztami u góry zakończonemi blankami a u dołu wygiętymi do środka na tarczy — orła piastowskiego, nad tarczą ornament. W otoku napis gotycki nieczytelny.

Pieczęć z dokumentu wydanego w r. 1578.



2. Pieczęć okrągła (33 mm.), przedstawia takie wyobrażenie jak na poprzedniej, lecz orzeł już nie ma cechy orła piastowskiego, a nad wieżami umieszczono rok 15—60.

W otoku napis:

SIGILLVM ° CIVITATIS ° IVNIWLADISLA 8

Pieczęć na dokumencie z r. 1677.

IWANISKA, woj. Sandomierskie. Dawniej zwane UNESZÓW. Za Jana Kazimierza zostało przez Rakoczego doszczętnie zniszczone. Własność Ossolińskich herbu Topór, następnie przechodziło w różne ręce, w ostatnich czasach stanowiło własność Soltyka.



1. Pieczęć okrągła (26 mm.), wyobraża na tarczy renesansowej herb Jastrzębiec (podkowa barkiem na dół z krzyżem wewnątrz).

W otoku napis:

SIGILL... CIVITATIS.... NOVIENS..

Pieczęć wyciśnięta na dokumencie z r. 1579.



2. Pieczęć owalna (45×35 mm.), przedstawia na ukoronowanej wyginanej tarczy — trzy herby na tarczach okrągłych: Topór, Leliwa i Kościeszka.

W odcinku u dołu napis:

SIGILLVM · OPIDI · IWANISKA

Pieczęcie wyciśnięte na dokumentach z lat 1775, 1789 i 1791.

IZBICA, woj. Kaliskie. Słownik geograficzny podaje datę erekcyi miasta na rok 1595; lecz dokument z r. 1553 udowadnia najwymowniej, że w tym roku miasto już dawno egzystowało, ponieważ rysunek pieczęci nosi charakter w. XV. Wiadomo tylko, że w XV w. Izbica posiadała kościół murowany.



Pieczęć okrągła (28 mm.), wyobraża krzyż, albo miecz otłuczony, dookoła napis nieczytelny.

Pieczęć na dokumencie z r. 1553 r.

IZBICA, woj. Lubelskie. Obecnie osada. Według słownika geograficznego Antoni Granowski w r. 1760 wyjednał u Augusta III przywilej erekcyjny, zamieniający wieś na miasto; przywilej ten chyba będzie odnowieniem jakiegoś dawniejszego, ponieważ pieczęć z dokumentu z r. 1581 udowadnia egzystencję miasta w tym roku; na samym dokumencie zaznaczono, że miasto opłaca czopowe na ręce poborcy Krasnostawskiego.



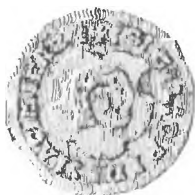
Pieczęć okrągła (25 mm.), przedstawia bramę o trzech spiczastych wieżyczkach kulkami zakończonych, w bramie podkowa barkiem do góry, na którym krzyż, w podkowie strzała żełęczem nadół (herb Dołęga).

W otoku napis:

SIG CIVITAS IZBICA.

Pieczęć na dokumencie z r. 1581.

JACZYMIERZ, JAĆMIERZ, woj. Ruskie, ziemia Sanocka. O dacie założenia miasta wiadomości nie posiadamy, lecz już w r. 1460 Jaczymierz jako miasto rządziło się prawem magdeburskiem.



Pieczęć okrągła (25 mm.), wyobraża na tarczy renesansowej podkowę barkiem do góry.

W otoku napis:

SIGIL : OPIDI : IACIMIERZ ✚

Pieczęć wyciśnięta na dokumencie z r. 1583.

JANIKÓW, woj. Sandomierskie. O tem mieście wiadomości nie posiadamy, obecnie wieś w pow. Opatowskim.



Pieczęć okrągła (32 mm.), wyobraża na małej okrągłej tarczy gałązkę, u dołu rok 1666.

W otoku napis:

SIGILLVM VRBIS IANIKOW ANNO DOMINI

Pieczęć wyciśnięta na dokumencie z r. 1792.

JANÓW, woj. Krakowskie. Założone na schyłku XVII w. przez Jana Aleksandra Koniecpolskiego herbu Pobóg, syna sławnego hetmana. Obecnie osada.



Pieczęć owalna (38×32 mm.), wyobraża w skrzyżowanych gałązkach lauru, na tarczy herb Pobóg, nad niem mitra książęca.

W perłowym obwodzie napis:

WOYT Y BURMISZ... MI · LA · KPO... 1670

Wyciśnięta na dokumencie z r. 1777.

JANÓW, woj. Krakowskie. Dzisiaj stanowi osadę w pobliżu Będzina i jak z pieczęci widać, należało do dóbr księcia Kurlandzkiego.



Pieczęć okrągła (38 mm.), przedstawia na płaszczu na ukoronowanej mitrą książęcą tarczy, podtrzymywaną przez lwy, połączone herby właściciela.

Dookoła napis:

SIGIL · OPIDI · SERENISSIMI · PRINCIPIS CVRLANDIE ·  
HEREDITARII LANOW

Pieczęć wyciśnięta na dokumencie z r. 1789.

---

JANÓW, woj. Lubelskie, pow. Zamoyski. Erygowane na gruntach wsi Bialej na prawie magdeburskiem przez Katarzynę z Ostroga, żonę Tomasza Zamoyskiego, podskarbiego koronnego, na mocy przywileju Władysława IV z d. 21 Lipca r. 1640, w którym to przywileju za herb miastu nadano wyobrażenie Najświętszej Panny. Jan Zamoyski, na mocy przywileju Jana Kazimierza z d. 10 Czerwca r. 1653, zamienia nazwę miasta Biała na Janów. Zdaje się, że w tym samym czasie nastąpiła zamiana wyobrażenia godła na pieczęci na herb Jelita Zamoyskich.



Pieczęć owalna (40×33 mm.), wyobraża na tarczy barokowej herb Jelita.

W otoku napis :

✿ PIECZEC VRZEDU WOYTOWSKIEGO  
MIASTA JANOW

Pieczęć wyciśnięta na dokumentach z r. 1790 i 1791.

JANOWO, woj. Mazowieckie, pow. Przasnyski. Początek założenia sięga odległych czasów. Jan Starszy, książę Mazowiecki, w r. 1421 obdarzył miasto prawem niemieckim, ustanowił łaźnię i postrzygalnię, z których dochód przeznaczył na użytek miasta, inni książęta mazowieccy w dalszym ciągu opiekowali się miastem, nadając mu używalności różnych swobód. Po pogorzeł Zygmunta I w r. 1533 potwierdził te nadania. Obecnie osada.



Pieczęć wyobraża głowę Św. Jana Chrzciciela.

W otoku gotycki napis XV wieku.

SIGILLUM CIVITATIS PHICHA

Pieczęć wyciśnięta na dokumentach z r. 1533 i 1535.

JANOWIEC, woj. Gnieźnieński. O początkach tego miasta żadnych wiadomości nie posiadamy.





Pieczęć owalna (37×33 mm.), przedstawia Temidę z mieczem w prawej ręce, a wagami w lewej.

W otoku napis mocno uszkodzony:

.... CIVI .... IANOVECENS.

Pieczęć wyciśnięta na dokumencie z r. 1780.

JANOWIEC (Firlejowski), woj. Sandomierskie. W r. 1537 Piotr Firlej, herbu Lewart, kasztelan wiślicki, otrzymał od Zygmunta I przywilej na założenie miasta na prawie magdeburskim, zwać się mającego »Janowiecz«. Jędrzej Firlej, kasztelan lubelski, w r. 1580 ustanawia dla miasta szczegółowe prawa i za herb dla pieczęci nadaje »wieże na skale z liewarty dwiema«.



Pieczęć okrągła (32 mm.), przedstawia na skale dwupiętrową basztę o spiczastym dachu, po bokach baszty wspinają się dwa ukoronowane liewarty.

W otoku napis uszkodzony:

SIGILLUM CIVITA : IANOVIENSIS CONSULA ....

Pieczęć wyciśnięta na dokumencie z r. 1777.

JAROCIN, woj. Sieradzkie, ziemia Wieluńska. Jako miasto znane już jest w XV wieku. W wieku XVI należało do kilku rodów Wielkopolskich, aż w połowie XVIII wieku Andrzej Radoliński, pisarz grodzki kaliski skupił całe miasto.



Pieczęć okrągła (30 mm.), wyobraża basztę z bramą otwartą, zakończoną trzema wieżyczkami o spiczastych dachach.

W podwójnym otoku napis:

✽ SIGIL ✽ CIVITATIS ✽ IAROTSLIN

Pieczęć wyciśnięta na dokumencie z r. 1779.

JAROSŁAW, woj. Ruskie, ziemia Przemyśka. Według podania założycielem tej osady miał być w XI wieku książę ruski Jarosław. Władysław książę Opolski w r. 1375 obdarzył miasto prawem magdeburskim. Władysław zaś Jagiełło w r. 1417 nadał miasto Janowi Granowskiemu, od tej pory przechodziło to miasto do rodzin Tarnowskich, Ostrogskich, Kostków, Lubomirskich, Sieniawskich i na ostatku do Czartoryskich. Znakomite swym handlem ze Wschodem.



Pieczęć okrągła (23 mm.), wyobraża na murze dwie okrągłe dwupiętrowe baszty o spiczastych daszkach, pomiędzy którymi — korona.

U góry nad koroną:

S • C • I (sigillum civitatis Jaroslaviae)

Pieczęć na dokumencie z r. 1552.

JASŁISKA, woj. Ruskie, ziemia Sanocka. Kazimierz Wielki w r. 1367 Janowi Hanselinowi udziela przywilej na założenie na prawie teutońskim miasta Hohenstadt, albo Wysoke-Mesto. Z biegiem czasu wyszła z użycia niemiecka nazwa miasta i zastąpiono ją nazwą Jaśliska. Władysław Jagiello w r. 1443 oddał miasto biskupom przemyskim. Miasto było otoczone murem i posiadało zamek.



1. Pieczęć okrągła (20 mm.), wyobraża na tarczy renesansowej dwa młoty ukośnie skrzyżowane, w dolnym i bocznych międzyramieniach — po krzyżyku.

W otoku napis:

SIGILLVM : CIVITATIS : IASLVSKA.

Pieczęć wyciśnięta na dokumentach z lat 1553 i 1574.



2. Pieczęć okrągła (30 mm.), przedstawia na tarczy barokowej dwa kilofy ukośnie skrzyżowane, w dolnych i bocznych międzyramieniach — po listku.

W otoku napis uszkodzony:

SIGILLVM ADVOCATI.....

Pieczęć wyciśnięta na dokumencie z r. 1742.



3. Pieczęć okrągła (23 mm.), wyobraża na tarczy ukośnie skrzyżowany młot z kilofem, w dolnym i bocznych międzyramieniach — po listku.

W otoku napis:

SIGILLVM CIVITATIS IASLISKA

Pieczęć wyciśnięta na dokumencie z r. 1757.

JASŁO, woj. Krakowskie. Kazimierz Wielki w r. 1366 nadal mieszkańcom Jasła prawo magdeburskie. Od r. 1550 stanowiło starostwo niegrodowe.



Pieczęć okrągła (21 mm.), wyobraża pod koroną Kazimierzowską monogram z liter gotyckich: AR(?).

Po bokach korony litery:

L. — S. (Jasło — Sigillum).

Pieczęć wyciśnięta na dokumencie z r. 1552.

JASTRZĄB, woj. Sandomierskie. Miasto założył na początku XV wieku Wojciech h. Jastrzębiec, biskup krakowski, kanclerz królowej Jadwigi. Kardynał Zbigniew Oleśnicki miasto rozszerzył, obdarował samorządem i znacznymi przywilejami, co Władysław Jagiello w r. 1422 potwierdził. Pod rządami biskupów miasto wzrosło w zamożność — obecnie nędzna osada.



1. Pieczęć okrągła (28 mm.), wyobraża na tarczy dwudzielnej, z prawej strony — górną część pastorału, z lewej — infułę.

W otoku napis:

✚ S · OPPIDI · IASTSZEMBIECZ

Pieczęć wyciśnięta na dokumentach z lat 1566 i 1570



2. Pieczęć okrągła (35 mm.), przedstawia pastorał i z prawej strony ukośnie umieszczoną infułę.

W otoku napis uszkodzony:

SIGNVM IASTR....

Pieczęć wyciśnięta na dokumencie z r. 1778.

JEDLIŃSK, JEDLIŃSKO, woj. Sandomierskie. Mikołaj Jedliński, herbu Na-bram, w r. 1530 otrzymał od Zygmunta I przywilej na założenie miasta na prawie magdeburskiem przy ujściu Tymianki do Rodomiary. W XVII wieku majątność ta przeszła do Witowskich, a w XVIII w. — do Żaluskich.



Pieczęć okrągła (29 mm.), wyobraża na tarczy renesansowej herb Nabram, którego środkowy pas przekrzyżowany, nad tarczą rok 16—68.

W otoku napis:

SIGILLUM · OPPIDI · IEDLNI · · · · ·

Pieczęć wyciśnięta na dokumencie z r. 1789.

Martynowski w Starożytnej Polsce Balińskiego i Lipińskiego podaje, że miasto Jedlińsk miało w herbie wyobrażenie raka. nie wiemy z jakich źródeł zaczerpnęto tę wiadomość.

JEŻÓW, woj. i ziemia Rawskie. Starożytna osada, darowana przez Konrada I ks. Mazowieckiego Benedyktynom w Lubieniu. Bolesław ks. Mazowiecki w r. 1272 wywiódł osadę na miasto. W r. 1579 miasto pogorzało i Jędrzej Chrzczonowski, opat lubieński, odnawia prawa używane przez miasto, pomiędzy którymi i oddawna używane prawo magdeburskie.



Pieczęć okrągła (28 mm.), wyobraża mur z bramą otwartą zakratowaną, na murze trzy okrągłe baszty zakończone spiczastymi daszkami, środkowa wyższa i grubsza.

W otoku napis:

\* S ❁ CIVITATIS ❁ GEZOVIENSIS ❁

Pieczęć wyciśnięta na dokumencie z r. 1555.

JĘDRZEJÓW, woj. Gnieźnieńskie. W r. 1111 bracia Janisław, proboszcz wrocławski, kanonik gnieźnieński i krakowski i Klemens Gryfici założyli klasztor Cystersów w dziedzicznej swej wsi Brzeźnicy i gdy Janisław został arcybiskupem gnieźnieńskim, wieś tę włączył do dóbr arcybiskupich. W końcu XII wieku wieś Brzeźnicę przeimienowano na Jędrzejów. Po r. 1271 Bolesław V. Wstydlivy zamienia wieś na miasto i obdarza samorządem na prawie magdeburskiem, Zygmunt I w r. 1510 potwierdził wszystkie nadania.



Pieczęć okrągła (35 mm.), wyobraża na tarczy gałązkę, rozdzielającą się na trzy odnogi, z których każda zakończona podwójną lilią heraldyczną.

W otoku napis:

SIGILLUM · OPPIDI · ADREIOWIEN · AD · GNESNAM

Pieczęć wyciśnięta na dokumencie z r. 1778.

---

JORDANÓW, woj. Krakowskie, ziemia Spiska. Prawdopodobnie założone zostało w XV wieku przez jednego z rodu Jordanów, herbu Trąby, od którego to i nazwę swą otrzymało, a za herb trzy trąby inaczej rozmieszczone.



1. Pieczęć okrągła (29 mm.), wyobraża trzy trąby myśliwskie z nawiązaniem, jedna pod drugą, z nich dolna największa.

W otoku napis:

SIGILLVM · CIVITATIS · — IORDAN · 1586 ☼

Pieczęć na dokumentach z lat 1589 i 1597.



2. Pieczęć okrągła (25 mm.), podobne wyobrażenie, jak na poprzedniej, lecz rysunek tarczy każe ją odnieść na koniec wieku XVII.

W otoku napis:

SIGILLVM CIVITAT IORDAN

Odcisk z oryginalnego odcisku.



3. Pieczęć okrągła (40 mm.), przedstawia wyobrażenie takie jak na poprzednich, lecz rysunek jej wykazuje, że pochodzi z końca XVII wieku.

Napis w otoku:

SIGILLUM CIVITATIS — IORDANOW · 1508 ☼

Odcisk z oryginalnego tłoku.

JÓZEFÓW, woj. Lubelskie, pow. Urzędowski. Andrzej Potocki, herbu Pilawa, kasztelan krakowski, przywilejem wydany w r. 1687, wieś swą Kołczyn zamienił na miasto, co Jan III w r. 1688 zatwierdził. Ponowne potwierdzenie praw miasta Józefów uczynił August II w r. 1710. Obecnie nędzna osada nad Wisłą.



Pieczęć okrągła (35 mm.), wyobraża na murze lwa widzialnego do połowy i trzymającego w lewo tarczę z herbem Pilawa (półtrzecia krzyża).

W otoku napis silnie uszkodzony:

SIGI.....

Pieczęć wyciśnięta na dokumencie z r. 1779.

---

JÓZEFÓW, woj. Sandomierskie. Nie jesteśmy pewni, który to Józefów, ponieważ jest ich kilka, a należały do rodziny książąt Poniatowskich. Obecnie wszystkie stanowią osady.



Pieczęć okrągła (56 mm.), wyobraża na płaszczu książęcym, mitrą przykrytym, tarczę, ozdobną w orderzy, z herbem Ciołek. Napisów niema.

Pieczęć wyciśnięta na dokumentach z lat 1789 i 1790.

JUTROSZYN, woj. Kaliskie. Kiedy miasto powstało, na pewno twierdzić nie możemy, lecz już w r. 1534 miało sobie nadane prawo magdeburskie, jak w tem nas utwierdza przywilej Władysława IV, odnawiający zatracone przywileje i nadania.



1. Pieczęć okrągła (37 mm.), wyobraża na tarczy mur z dwoma oknami, z poza muru widać trzy wieże zakończone blankami, środkowa wyższa, nad tarczą rok 1699. W otoku napis:

SIGILLVM \* PROCONSVLIS \* OPPIDI \* IUTROSIN \*

Pieczęć wyciśnięta na dokumencie z r. 1699.



2. Pieczęć okrągła (21 mm.), przedstawia takie same wyobrażenie, jak na poprzedniej.

W otoku napis:

SIGILLVM \* PROCONSVLIS \* OPIDI \* IVTROSIN \*

Pieczęć wyciśnięta na dokumentach z lat 1774, 1777 i 1779.

KALISZ, stolica województwa. Początek założenia miasta ginie w mgle przeszłości dziejowej. Najpierwsza wzmianka o zamku przypada na początek XIII wieku. W r. 1283 Przemysław II ustanowił w Kaliszu sądy dla całej okolicy, a w r. 1299 Władysław Łokietek nadał miastu prawo magdeburskie.



1. Pieczęć okrągła (35 mm.), wyobraża na murze z bramą otwartą postać dmącą w prawo w róg myśliwski, obok dwie wieże zakończone blankami.

W otoku napis:

SIGILVM CIVITATIS CALIS

Pieczęć wyciśnięta na dokumencie z r. 1544.



2. Pieczęć okrągła (28 mm.), przedstawia podobne wyobrażenie jak i na poprzedniej.

W otoku napis uszkodzony:

SIGILLVM... PROCONS... CIVIT...

Pieczęć na dokumencie z r. 1591.



3. Pieczęć okrągła (35 mm.), przedstawia takie same wyobrażenie.

W otoku napis:

SIGILL ☼ PROCON ☼ CIVITATIS ☼ CALIS · 1725 ·

Pieczęć wyciśnięta na dokumencie z r. 1770.

KALUSZ, woj. Ruskie, ziemia Halicka. W r. 1549 Zygmunt August upoważnia Mikołaja Sieniawskiego, herbu Leliwa, wojewodę bełzkiego, hetmana polnego koronnego i starostę halickiego, do założenia na prawie magdeburskim miasta pod nazwą Kalusza, a w r. 1553 nadaje miasto rodowi Sieniawskich aż do wygaśnięcia linii męskiej. Już w XV wieku posiadało saliny.



Pieczęć okrągła (20 mm.), wyobraża na tarczy renesansowej książęcy rogami do góry, nad nim trzy znaki: |||; ponad tarczą litery:

S C · · (sigillum Kalusz)

Pieczęć wyciśnięta na dokumencie z r. 1583.

KAMIEN, woj. Gnieźnieński. Wieś Wawrzyszewo, należąca do Arcybiskupów Gnieźnieńskich. arcybiskup Jarosław w r. 1358 zamienia na miasto, dając mu nową nazwę Kamień i obdarza prawem chełmińskim. Wszystkie te nadania wraz z jarmarkami w r. 1360 zatwierdził Kazimierz Wielki.



Pieczęć okrągła (18 mm.), wyobraża na tarczy, pod mitrą jakby literę  
L odwróconą.  
Nad tarczą:

Sigillum, C (odwrócone) C(amenensis).

Pieczęć z dokumentu z r. 1551.

KAMIEŃ, woj. Kaliskie. Daty erekcji miasta nie znamy, leżało ono na granicy Pomorza i należało do dóbr Radownickich.



Pieczęć okrągła (35 mm.), wyobraża na tarczy trzy kamienie oprawne.

W otoku napis:

✿ SIGILLVM ✿ CONSULATUS ✿ CIVITA : CAMENEN

Pieczęć wyciśnięta na dokumencie z r. 1583.

KAMIEŃ i TOPORÓW. Sądząc z Toporowa, należy odnieść do woj. Ruskiego ziemi Lwowskiej, gdzie Toporów się znajduje. Słownik geograficzny podaje tę miejscowość jako wieś, lecz widocznie w XVI wieku było miastem.



Pieczęć okrągła (15 mm.), wyobraża podwójny kwiat lilii, h. Gozdawa.  
Bez napisów.

Pieczęć wyciśnięta na dokumencie z r. 1532.

KAMIENIEC LITEWSKI, woj. Brzesko-Litewskie. Według podania, w r. 1276 założył miasto i zamek Włodzimierz Filozof, książę na Włodzimierzu Wołyńskim. W r. 1569 stanowiło starostwo niegrodowe.



Pieczęć okrągła (28 mm.), wyobraża na tarczy renesansowej basztę, po bokach data: 15—83.

W otoku napis:

SIGIL.... ADVOCA • CIVITA • CAMENE..

Pieczęć wyciśnięta na dokumencie z r. 1730.

KAMIENIEC MAZOWIECKI, KAMIENČZYK, woj. Mazowieckie, ziemia Nurska. W r. 1452 Bolesław ks. Mazowiecki obdarza miasto prawem magdeburskim. Stanowiło starostwo niegrodowe, następnie stanowiło własność Ludwika Maryi, żony Jana Kazimierza, która w r. 1654 darowała Wizytom Warszawskim.





1. Pieczęć okrągła (36mm.), wyobraża na tarczy jelenia kroczącego w prawo, w otoku napis gotycki nieczytelny.

Pieczęć wyciśnięta na dokumencie z r. 1547.



2. Pieczęć okrągła (30 mm.), przedstawia na tarczy jelenia biegnącego w prawo; po obu stronach tarczy data: 16 – 72. W otoku napis:

SIGILLVM · CIVITATIS · CAMENECENSIS

Pieczęć na dokumencie z r. 1678.

KAMIENIEC PODOLSKI, stolica województwa. Według podania sięga głębokiej starożytności; pewnem jest, że już na początku XIII wieku miasto posiadało swój zamek. W r. 1240 zniszczone zostało przez Tatarów, następnie przechodzi pod panowanie Olgierda, Wielkiego księcia Litwy, a od 1424 — do Polski. W r. 1432 Jagiello potwierdza miastu używanie prawa magdeburskiego.



1. Pieczęć okrągła (33 mm.), wyobraża na tarczy renesansowej św. Jerzego przebijającego smoka.

W otoku na wstędze napis:

SILLVM... CO... MENEEN ★ POD

Pieczęć z dokumentu z r. 1563.



2. Pieczęć okrągła (42 mm.), z takim samym wyobrażeniem. Dookoła napis:

S · CIVL... CAMEN... TERR PODOLI

Pieczęć z dokumentu z r. 1571.



3. Pieczęć okrągła (20 mm.), ze św. Jerzym, po bokach litery:

S.(igillum) C.(amenecensis)

Pieczęć z dokumentu z r. 1571.



4. Pieczęć okrągła (40 mm.), przedstawia św. Jerzego w lewą stronę.

W otoku napis :

SIGILLVM CONSVLARE.... CAM.... PODOLE

Pieczęć wyciśnięta na dokumencie z r. 1766.

KAMIENSK, woj. Sieradzkie. Jadwiga z Krzykosów w r. 1374 założyła miasto, obdarzyła go przywilejami z używaniem prawa magdeburskiego, co w r. 1420 Władysław Jagiełło potwierdził.

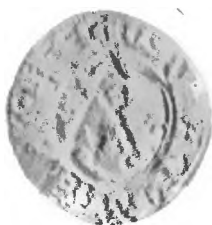


1. Pieczęć okrągła (20 mm.), wyobraża 2 klucze ukośnie skrzyżowane.

W otoku napis .

S... MENSKO

Pieczęć wyciśnięta na dokumencie z r. 1532.



2. Pieczęć okrągła (28 mm.), przedstawia na tarczy dwa klucze ukośnie skrzyżowane, nad tarczą pomiędzy dwiema gwiazdkami herb Gozdawa.

W otoku napis:

SIGI + CIVITA + CAMIENSKO

Pieczęć wyciśnięta na dokumencie z r. 1566.

KAMIONKA, woj. Lubelskie, w pobliżu Hrubieszowa. Data założenia miasta niewiadoma, lecz już Kazimierz Jagiellończyk w r. 1469 nadaje miastu dwa jarmarki.



Pieczęć okrągła (33 mm.), wyobraża na tarczy wyginanej cztery linie na końcach zakrzywione w przeciwną stronę, a ułożone kształtem szubieniczki, nad tarczą dwie palmowe gałązki ukośnie skrzyżowane.

W otoku napis:

SIGILLVM... TA... KAMIONKA

Pieczęć ze zbiorów po prof. Dr. Piekosińskim bez dokumentu, sądząc z rysunku pieczęci, należy ją odnieść do wieku XVII.

KAMIONNA, woj. Poznańskie. Data założenia miasta jest nieznana, w XVII wieku należy do rodziny Prusińskich herbu Nałęcz.



Pieczęć okrągła (29 mm.), wyobraża herb Nałęcz na kluczu piórem w prawo.

W otoku napis:

SIGILLVM · OPPIDI · KAMIONNA · | ·

Pieczęć wyciśnięta na dokumencie z r. 1779.

KANČZUGA, KANICZUGA, woj. Ruskie, ziemia Przemyska. Starożytna osada w r. 1498 doszczętnie zniszczona przez Tatarów. W końcu XVIII wieku należała do książąt Sanguszków.



Pieczęć okrągła (27 mm.), wyobraża na tarczy serce przebite dwoma mieczami ukośnie na krzyż.

W otoku napis:

SIGILLVM · CONSVLVM · KA

Pieczęć wyciśnięta na dokumencie z r. 1554.

KANIÓW, woj. Kijowskie. Starożytne miasto znane już jako znaczne w XI wieku. W XVIII w. stanowiło starostwo niegrodowe. W r. 1775 darowane przez Rzeczpospolitą Stanisławowi Augustowi, królowi, który dobra te darował synowcowi swemu Stanisławowi Poniatowskiemu h. Ciolek.



Pieczęć okrągła (41 mm.), wyobraża pod książęcą mitrą na płaszczu tarczę okrągłą z Ciołkiem.

W otoku napis:

✿ PIECZEC · GUBERNI : KANIEWSKIEJ

Wyciśnięta na dokumentach magistratu miasta w latach 1787, 1790, stanowiła zapewne herb dziedzica majątku i miasta.

KARCZEW, woj. Mazowieckie, ziemia Czerska. W r. 1548 Zygmunt I przywilejem, wydanym Janowi i Franciszkowi Karczewskim, zezwala niedawno założoną wieś Karczew zamienić na miasto i obdarza mieszkańców prawem magdeburskiem. Za Augusta III Karczew należy do Franciszka Bielińskiego, herbu Junosza, marszałka Wielkiego Koronnego.



Pieczęć owalna (50×44 mm.), wyobraża na tarczy rokokowej pod hrabiowską koroną barana kroczącego w prawo (herb Junosza).

U góry w odcinku napis:

PIECZEC MIASTA KARCZEWIA

Pieczęć wyciśnięta na dokumencie z r. 1778.

KARGÓW (Unruhstadt), woj. Poznańskie, pow. Babimostski. W pierwszej połowie XVII w. Krzysztof hrabia Unruh na miejscu starożytnej osady Kargów założył miasto i dał mu nazwę od swego nazwiska, w roku zaś 1653 wydał przywilej na założenie cechów. W r. 1661 Jan Kazimierz nadał miastu prawo miejskie magdeburskie.



Pieczęć okrągła (25 mm.), wyobraża jednogłowego ukoronowanego orła zwróconego w prawo z tarczą z lwem na piersiach.

W otoku napis:

STADT SIEGEL · IN · VN · RVSTADT

Pieczęć wyciśnięta na dokumentach z lat 1774, 1775 i 1786.

---

KAZANÓW, woj. Sandomierskie. W r. 1566 Zygmunt August zezwala Marcinowi Kazanowskiemu na gruntach wsi Miechowa założyć na prawie magdeburskim miasto Kazanów. Po wygaśnięciu rodu Kazanowskich właścicielem miasta został Rimigian Strzałkowski, herbu Ostoja, starosta lityński, któremu za zasługi rycerskie w wojnach z Kozakami, Tatarami i Szwedami Jan III zezwala urządzić cechy. W r. 1770 miasto należy do Wąsowiczów herbu Ślepowron.



1. Pieczęć owalna (30×28 mm.), wyobraża na ozdobnej labrami tarczy miecz pomiędzy dwoma półksiężycami (herb Ostoja) w szczycie korona i pięć piór strusich.

W otoku napis uszkodzony:

.....KAZANOW STRZALKOWSKI CAPIT LIT...

Pieczęć wyciśnięta na dokumencie z r. 1787.



2. Pieczęć owalna (31×22 mm.), wyobraża na tarczy herb Ostoja, w szczycie pięć piór strusich.

Napis nieczytelny.

Pieczęć wyciśnięta na dokumencie z r. 1777.

KAZIMIERZ, przedmieście Krakowa. W r. 1335 Kazimierz Wielki założył obok Krakowa miasto, nadał mu prawo magdeburskie, ustanowił magistrat niezależny z prawem miecza. W r. 1422 Władysław Jagiello pozwala miasto opasać fosami i obwarować.



1. Pieczęć okrągła (32 mm.), przedstawia na tarczy literę K ukoronowaną.

W otoku napis:

SECRETA · CIVIVM · KAZIMIRIENSIV

Pieczęć na dokumencie z roku 1534.



2. Pieczęć okrągła (51 mm.), z wyobrażeniem jak na poprzedniej.

W otoku napis:

✠ SIGIL ✠ CONSVLV... IMIRIENS ✠ APVT ✠ CR..

Pieczęć na dokumencie z r. 1571.



3. Pieczęć okrągła (26 mm.), wyobraża na ozdobnej renesansowej ukoronowanej tarczy literę K.

W otoku napis:

✱ SI ✱ CONS ✱ KASI ✱ A ✱ CRACOVIA ✱

Pieczęć wyciśnięta na dokumencie z r. 1574.



4. Pieczęć okrągła (40 mm.), wyobraża literę K ukoronowaną, pomiędzy dwoma popiersiami.

W otoku napis:

...KASIMIRIENS...



5. Pieczęć okrągła (25 mm.), wyobraża pod królewską koroną literę K, po bokach której popiersia ukoronowane koroną gotycką (wyobrażenia króla Kazimierza Wielkiego).

W otoku napis:

SIGIL : CONSVLVM KASIMIR : APUD CRA : 1775

Pieczęć wyciśnięta na dokumencie z r. 1777.



6. Pieczęć okrągła (28 mm.), wyobraża pod królewską koroną literę K, po bokach dwa popiersia ukoronowane i w otoku napis:

...MIRIE...

Pieczęć wyciśnięta na dokumencie z r. 1777.

---

KAZIMIERZ DOLNY, woj. i pow. Lubelskie. Według podania w r. 1008 Bolesław Chrobry wieś Skowierzynek darował Benedyktynom z Łysej Góry, którzy około r. 1181 zamienili z Norbertankami na inne dobra, ostatecznie Kazimierz Wielki dał Norbertankom inną wieś i założył zamek i miasto, dając mu nazwę Kazimierz, dla odróżnienia od innych nazwany dolnym. Założył w mieście główny skład zbożowy i obdarował mieszkańców samorządem na prawie magdeburskim.



1. Pieczęć okrągła (28 mm.), wyobraża na półksiężycu z gwiazdami na rogach, basztę z bramą otwartą, zakończoną blankami.

W otoku napis:

★ SIGIL : CONSV : CIVI : CAZMIF

Pieczęć wyciśnięta na dokumencie z r. 1583.



2. Pieczęć okrągła (58 mm.), wyobraża na półksiężycu zakończonym gwiazdami basztę o spiczastym daszku z bramą otwartą.

W otoku napis:

✚ PIECZEC MAGISTRATU MIASTA  
WOLNEGO KAZIMIRZA DOLNEGO ✚

Rysunek ze zbiorów po Piekosińskim.

KAZIMIERZ BISKUPI, woj. Poznańskie. Starożytna osada. Tu jakoby w r. 1004 zginęło śmiercią męczeńską pięciu Polaków towarzyszy św. Wojciecha: Jan, Mateusz, Izaak, Chrystyan i Barnaba. W r. 1237 Henryk Brodaty książę Wrocławski, opiekun Bolesława V Wstydliwego, darowywa Kazimierz z przyległymi wsiami biskupom lubelskim. Kazimierz Wielki nadał miastu samorząd na prawie magdeburskim.



Pieczęć okrągła (31 mm.), wyobraża owych pięciu Polaków męczenników.

W otoku napis uszkodzony:

SIGI : OPPIDI : KAZIMIERZ · 1604 · ✠

Pieczęć wyciśnięta na dokumencie z r. 1779.

KAZIMIERZ, woj. Sieradzkie. Początek miasta nie znany, lecz już w XV wieku jest własnością Cystersów Wąchockich, w XVII wieku należy do dóbr królewskich, a w XVIII wieku stanowi własność biskupów krakowskich.



Pieczęć okrągła (24 mm.), wyobraża pień drzewa z gałęzią, obok — kielich mszalny.

W otoku napis:

✠ SIGILLUM OPPIDI KATI

Pieczęć wyciśnięta na dokumencie z r. 1678.

KĄTY, woj. Krakowskie. Przyznaliśmy to miasto jako leżące w woj. Krakowskim, ponieważ opłacało pobory na ręce poborcy krakowskiego.



Pieczęć owalna (18×15 mm.), wyobraża na tarczy renesansowej orła z głową w prawo, u którego zamiast lewego skrzydła są trzy kulki.

Nad tarczą litery:

C.(ivitatis) — K.(onty)

Pieczęć z dokumentu z r. 1564.

KCYNIA, KRCENIA, KCZINA, woj. Gnieźnieńskie. Początek miasta nieznany, lecz w r. 1262 Bolesław, książę Wielkopolski, obdarza je prawem magdeburskim i nadaje te same przywileje i zarząd, jakie posiadały Poznań i Gniezno. Następnie było grodem juryzdykcji generała Wielkopolskiego; starostwo niegrodowe. W tem mieście odbywały się roczki ziemskie Kaliskie.



Pieczęć okrągła (26 mm.), przedstawia na tarczy orła ukoronowanego zwróconego w prawo. W otoku napis gotycki bardzo uszkodzony.

Pieczęć z dokumentu z r. 1576.



---

KĘPNO, KEMPNO, woj. Sieradzkie, ziemia Wieluńska. Już w XIII wieku Kępno ma zamek obronny, lecz przywilej erekcyjny na założenie miasta otrzymał dopiero w r. 1661 od Jana Kazimierza Adam z Rudnik Biskupski, starosta Wieluński.



1. Pieczęć okrągła (56 mm.), przedstawia na tarczy łabędzia, nad tarczą korona.

W otoku napis:

SIGILLUM CIVITATIS K...ENSIS

(Dokument z roku 1692).



2. Pieczęć okrągła (30 mm.), przedstawia na tarczy łabędzia, stojącego na pagórku.

W otoku napis:

SIGILLUM CIVITATIS KEMPNENSIS x

Pieczęć wyciśnięta na dokumencie z r. 1774.

KIEJDANY, COJUDANUM, księstwo Żmudzkie. Czas założenia miasta określić się nie da, lecz już około r. 1403 Krzyżacy pobudowali tu kościół. Za Jagiellonów miasto było w posiadaniu rodu Kisków, h. Dąbrowa. W r. 1590 Zygmunt III nadaje miastu prawo magdeburskie i pieczęć: tarcza na połowę przedzielona niebieska, z jednej strony ma herb Dąbrowa, z drugiej — dwa lososie obok siebie leżące i głowami w przeciwną stronę zwrócone. W początkach XVII wieku przeszło w posiadanie Radziwiłłów birżańskich po kądzieli i miasto przy wznowieniu przywilejów otrzymało herb nieco odmienny, mianowicie: nogę orlą ze skrzydłem czarnem w polu złotem, a u nogi w szponach podkowę o trzech krzyżach (herb Dąbrowa) czerwoną w lazurowym polu. Janusz Radziwiłł rozszerzył prawa i przywileje miasta, co Władysław IV w r. 1648 zatwierdził. Stanisław August w r. 1792, potwierdza-

---

jąc przywileje Kiejdan, ogłasza jako miasto wydzielone dla innych miast ks. Żmudzkiego, prawem sejmowem naznaczone, zatwierdza herb dawny z dodatkiem: w polu złotym — skrzydło orle, w polu błękitnym — podkowa z trzema krzyżami w szponie orlej, w helmie zaś i na spodzie tarczy: głowy aniołów z dwoma pod twarzą skrzydłami i z laurem złotym w otoku.



1. Pieczęć okrągła (25 mm.), wyobraża na tarczy półokrągłej, dwudzielnej po sercu końcami do brzegów tarczy, napis w otoku nieczytelny.

Pieczęć wyciśnięta na dokumencie z XVI wieku (bez daty). — Epoka Zygmunta I.



2. Pieczęć okrągła (30 mm.), wyobraża na tarczy barokowej z prawej strony herb Dąbrowa, a z lewej skrzydło orle. W otoku napis:

+ SIGILLVM + ADVOCATI + CAIODVNENSIS

Pieczęć wyciśnięta na dokumencie z r. 1703.



3. Pieczęć okrągła (44 mm.), wyobraża na ozdobnej tarczy ściętej ukośnie z prawa na dół, w polu górnym skrzydło orle, w dolnym — herb Dąbrowa.

W otoku napis uszkodzony:

SIGILLVM ..... CAIODVNENSIS ☆

Pieczęć bez dokumentu — wiek XVIII.

KIELCE, woj. Sandomierskie. Już w r. 1084 założony był kościół, a w r. 1171 — kolegiata. Zygmunt I w r. 1535, nadając miastu swobody i przywileje, ponawia przywilej na używanie prawa magdeburskiego. W XVI wieku Fryderyk Jagiellończyk kardynał i biskup krakowski nadał miastu herb: w polu czerwonym, pod złotą koroną litery C. K. (Civitas Kielce).



1. Pieczęć okrągła (30 mm.), przedstawia na ozdobnej tarczy renesansowej pod koroną litery CK.

W otoku napis uszkodzony:

S + MVNVS + R I + D + FRIDER ..... CIS +

Pieczęć wyciśnięta na dokumencie z r. 1566.



2. Pieczęć okrągła (40 mm.), wyobraża na tarczy wyginanej, barokowej — świat (jabłko królewskie).

W otoku napis:

SIGILLVM · OFFICII · ADVOCATIALIS · KIELCENSIS

Pieczęć na dokumencie z r. 1778.



3. Pieczęć okrągła (37 mm.), wyobraża na ozdobnej tarczy pod koroną litery C · K.

W otoku napis uszkodzony:

....VNVS · R · M · I · D · FRIDERICI · ... RDI... LIS · D...E..

Pieczęć wyciśnięta na dokumencie z r. 1789.

KLECKO, woj. Gnieźnieńskie. W r. 1255 Bolesław Pobożny, książę kaliski, nadaje Henrykowi z Klecka, wójtowi, miasto Klecko, z prawem posiadania go z potomkami płci męskiej i samorządem na prawie magdeburskiem. Kazimierz Jagiellończyk w r. 1450 ponowił te nadania.



Pieczęć okrągła (29 mm.), wyobraża na tarczy, zawieszonej na sznurze, orła Jagiellońskiego.

W otoku napis:

SIGILVM × CIVITATIS × KLECEN ×

Pieczęć z dokumentu z r. 1576.

---

KLECZEW, woj. Kaliskie. Według miejscowych podań, początek miasta sięga XI wieku. W r. 1648 wszystkie przywileje i nadania spaliły się wraz z ratuszem.



1. Pieczęć owalna (35×32 mm.), wyobraża na tarczy wyginanej dwie baszty, zakończone blankami, z trzema otworami w każdej, pod basztami — karp głową w prawo.

W otoku napis:

SIGILLVM ❀ ADVOCATI ❀ OPPIDI ❀ KLECZOW ❀

Pieczęć wyciśnięta na dokumencie z r. 1777.



2. Pieczęć okrągła (48 mm.), przedstawia na ozdobnej tarczy rokokowej dwie baszty rzędem o trzech otworach, zakończone blankami; pod basztami — karp głową w prawo.

W podwójnym otoku napis:

❀ SIGILLUM ❀ ADVOCATIALE ❀ OPPIDI ❀  
KLECZOW

Wycisk z tłoku z pierwszej połowy wieku XVIII.

KLEPARZ, przedmieście Krakowa. W r. 1366 Kazimierz Wielki założył nowe miasto obok Krakowa, otoczył je murem, obdarzył prawem magdeburskim i nazwał Florencją. Kazimierz IV w r. 1456, potwierdzając wszystkie przywileje i nadania, nazywa Florencya alias Klieparz.



1. Pieczęć okrągła (38 mm.), wyobraża na gotyckiej tarczy postać św. Floryana w zbroi i płaszczu, w mitrze otoczonej nimbem, w prawej ręce trzyma proporzec, lewą oparty o tarczę z krzyżem, z tyłu tarczy — miecz.

Napis po obu stronach gotycki zniszczony:

+ S + FLVRANC ....

Pieczęć z dokumentu z r. 1534. Tłok robiony w pierwszej połowie XV wieku.



2. Pieczęć owalna (27×20 mm.), przedstawia św. Floryana; w prawej ręce trzyma naczynie z wodą, lewą oparty na włócznie.

W otoku napis :

SIGILLVM CIVITATIS — CLEPAR 1564.

Pieczęć z dokumentu z r. 1581.



3. Pieczęć ośmiokątna wydłużona (28×20 mm.), przedstawia św. Floryana zakutego w zbroi, w prawej ręce trzyma naczynie z wodą, lewą oparty o proporzec.

W otoku napis :

+ SIGILLVM CIVITATIS .....SIS

Pieczęć wyciśnięta na dokumencie z r. 1770.



4. Pieczęć okrągła (50 mm.), wyobraża św. Floryana w zbroi i płaszczu, z mitrą na głowie, otoczoną nimbem, prawą ręką oparty o proporzec, lewą zaś o tarczę z krzyżem, z tyłu tarczy — miecz, po obu stronach napis gotycki uszkodzony:

S CIVITATIS . . . . .

Pieczęć na dokumencie z r. 1778, tłok zaś roboty XV wieku.

KLESZCZELE, woj. Podlaskie, ziemia Bielska. W r. 1523 Zygmunt I wydał przywilej erekcyjny Olbrachtowi Jastoldowi na założenie na prawie magdeburskiem miasta, a Stefan Batory w r. 1581 nadał miastu za herb baranka z chorągiewką.



1. Pieczęć okrągła (33 mm.), wyobraża w wieńcu laurowym baranka kroczącego w lewo z chorągiewką w prawej przedniej łapie.

W otoku napis:

SIGILLVM CIVITATIS KLESZCZELOVIENSIS

Pieczęć na dokumencie z r. 1782.



2. Pieczęć okrągła (54 mm.), wyobraża na tarczy, podtrzymywanej lwami, baranka kroczącego w prawo z chorągiewką po za nim, podtrzymywaną prawą łapą, nad tarczą hełm z dziewięciu chorągiewkami. W otoku napis:

SIGIL : NOBIL : MAGISTRATUS : CIVITATIS . . .  
KLESZCZELE IN PALATINATU PODLACHLE

Pieczęć wyciśnięta na dokumentach z lat 1783—1788.

KLEWAŃ, woj. Wołyńskie. Książę Michał Czartoryski około r. 1475 zaczął budować zamek, dokończony przez syna jego Teodora; pod opieką książąt Czartoryskich miasto rozwijało się i rosło w bogactwo, lecz kozacy w r. 1648 miasto spłądrowali i doszczętnie spalili; Jan Kazimierz, pragnąc miasto do dawnej świetności podnieść, nadał w r. 1654 samorząd na prawie magdeburskiem.



Pieczęć owalna (39×33 mm.), wyobraża w podwójnym obwodzie św. Michała, w prawej ręce z mieczem, a w lewej z wagami. — bez napisu.

Pieczęć wyciśnięta na dokumencie z r. 1777.

KLIMONTÓW, KLIMUNTÓW, woj. Sandomierskie. Elżbieta, królowa węgierska, matka Ludwika, w r. 1379 obdarzyła miasto prawem magdeburskiem. W XVII wieku należało do rodu Ossolińskich herbu Topor.



Pieczęć okrągła (34 mm.), wyobraża na ukoronowanej tarczy, otoczonej skrzyżowanymi u dołu gałązkami, herb Topor. W otoku napis:

SIGILLVM ATVOCATA KLIMVNTOVIE : AN DO : 1708

Pieczęć wyciśnięta na dokumentach z lat 1774, 1779 i 1789.

---

KLWÓW, woj. Sandomierskie. W r. 1413 Władysław Jagiełło wydaje przywilej, mocą którego zezwala wieś zamienić na miasto, jednocześnie nadaje miastu prawo magdeburskie.



Pieczęć okrągła (44 mm.), wyobraża dwie baszty o spiczastych daszkach, zakończonych kulkami, z bramami otwartymi, złączone murem.

W otoku napis uszkodzony:

..... KLWO...

Pieczęć na dokumencie z r. 1778.

KŁOBUCKO, woj. Krakowskie. W r. 1125 Piotr Dunin kościół wystawił. W r. 1370 Ludwik Węgierski oddał miasto prawem lennem Władysławowi, księciu Opolskiemu, lecz Jagiełło w r. 1396 odebrał; — stanowiło starostwo niegrodowe.



1. Pieczęć okrągła (28 mm.), przedstawia niezrozumiałe wyobrażenie, coś na kształt klosza z gałką u góry.

W otoku napis gotycki:

S ° CIUITATISS ° CLOBUCIENSIS ° ~

Pieczęć z dokumentu z r. 1552.



2. Pieczęć okrągła (33 mm.), wyobraża na tarczy barokowej ozdobnej podobny przedmiot, jak na pieczęci 1-szej, lecz więcej stylizowany.

W otoku napis:

SIGILLVM + CIVITATIS + CLOBVCENSIS +

Pieczęć na dokumentach z lat 1777 i 1791.

KŁODAWA, woj. Łęczyckie. Miasto sięga głębokiej starożytności; na schyłku XI wieku Judyta, żona Władysława Hermana, założyła tu kościół na podziękowanie Bogu za syna Bolesława. W r. 1387 Władysław Jagiełło przeznaczył to miasto jako uposażenie biskupom wileńskim, a w r. 1430 obdarzył je prawem magdeburskiem.



1. Pieczęć okrągła (23 mm.), wyobraża na tarczy basztę o spiczastym daszku z bramą otwartą i dwoma oknami. W otoku napis:

SIGILUM · CIVITATIS · CLODAY +

Pieczęć z dokumentu z r. 1552.



2. Pieczęć okrągła (35 mm.), wyobraża na murze dwie baszty piętrowe, zakończone półkolistymi daszkami.

W otoku napis:

SIGILVM · CIVITATIS · KLODAVA +

Pieczęć na dokumencie z r. 1778.

KNYSZYN, woj. Podlaskie, ziemia Bielska. Mikołaj Radziwiłł, biskup żmudzki, około r. 1521 darował miasto Zygmuntovi I. W r. 1568 Zygmunt August obdarzył miasto samorządem na prawie magdeburskim.



1. Pieczęć okrągła (35 mm.), wyobraża na tarczy renesansowej, ozdobnie wyginanej, głowę wołu.

W otoku napis:

SIGILVM CIVITATATIS KNYSZYNENSIS ANNO DNI 1568

Pieczęć wyciśnięta na dokumencie z r. 1578.



2. Pieczęć okrągła (41 mm.), wyobraża bardzo grubej roboty tarczę z głową wołu.

Dookoła w obwodzie napis :

SIGILLVM ...TATIS KNISZENSIS ANNO DNI 1708

Pieczęć na dokumencie z r. 1778.



---

KOBYLIN, woj. Poznańskie. Już w r. 1289 miasto posiadało kościół fundowany przez Mikołaja, Wojewodę kaliskiego. Na początku XV wieku Władysław Jagiello, na prośbę Mikołaja Wierzbięty, wojewody kaliskiego, obdarzył miasto prawem magdeburskiem.



1. Pieczęć okrągła (35 mm.), wyobraża na tarczy ozdobnej barokowej, za murem trzy baszty o spiczastych daszkach, zakończonych kulkami, po bokach tarczy rok 16—18.

W otoku napis:

✱ SIGILLVM CIVITATIS COBILINENSIS

Pieczęć wyciśnięta na dokumentach z lat 1777 i 1784.



2. Pieczęć okrągła (19 mm.), przedstawia takie same wyobrażenie, jak poprzednia.

W otoku napis:

SIGILLVM COBILINENSIS

Pieczęć wyciśnięta na dokumencie z r. 1785.

KOCK, woj. Lubelskie, ziemia Łukowska. W XV wieku stanowiło własność biskupów plockich; w r. 1519 drogą zamiany przeszło do dóbr królewskich. W r. 1520 Zygmunt I. nadal miasto w dożywocie Mikołajowi Firlejowi, kasztelanowi krakowskiemu i hetmanowi wielkiemu koronnemu, a Zygmunt August potomkom jego zamienił na dziedzictwo, w XVII wieku stanowiło własność Jabłonowskich.



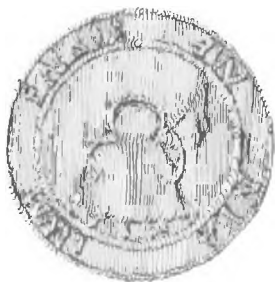
Pieczęć okrągła (47 mm.), wyobraża dwie baszty pokryte spiczastymi daszkami; pomiędzy daszkami koń kroczy w prawo, a pod basztami łosoś głową w prawo. Napis w otoku mocno uszkodzony:

...GILL.... VITATIS KOCZ

Rysunek zdjęty z odbitki zbioru prof. Dr. Piekosińskiego.

---

KOLNO, woj. Mazowieckie, ziemia Łomżyńska. O początkach miasta wiadomości nie mamy, wszystkie przywileje spłonęły w czasie pożaru w r. 1831. Wiemy tylko, że w r. 1222 stanowiło uposażenie biskupów chełmińskich.



1. Pieczęć okrągła (36 mm.), silnie uszkodzona, zdaje się wyobrażać postać rycerza z chorągiewką z lewej strony (św. Floryan?).

Napis w otoku:

....VN .... NIA .... LUM .... ENSIS

Pieczęć na dokumencie z r. 1777.



2. Pieczęć okrągła wyobraża postać rycerza w czapce, płaszczu, kurtce, z proporcem w prawej ręce, lewą zaś opartego o działo. (św. Floryan?).

Napis w otoku, u dołu niezapełnionym:

SIGILLVM ✠ ADVOCATIE ✠ COLNENSIS

Pieczęć wyciśnięta na dokumencie z r. 1778.

KOLACZYCE, woj. Krakowskie. W XIV wieku należało do Opactwa Tyńckiego, prowadziło obszerny handel wyrobami garncarskimi.



Pieczęć okrągła (22 mm.), wyobraża na tarczy klucz piórem do góry i miecz ostrzem na dół ukośnie skrzyżowane, nad tarczą litery:

S(igillum) O(ppidi) K(olaczice)

Pieczęć z dokumentu z r. 1571.

KOŁO, woj. Kaliskie. W r. 1362 Kazimierz Wielki wydał przywilej erekcyjny Henrykowi, wójtowi z Warty, na zamienienie wsi Koło na miasto, o tejże nazwie i zezwala rządzić się prawem magdeburskim; następnie król wybudował zamek, a miasto murem opasał. W Kole odbywały się zjazdy przedsejmowe Wielkopolskie; pierwszy taki zjazd, według Długosza, odbył się w r. 1456. Starostwo niegrodowe.



Pieczęć okrągła (34 mm.), wyobraża na kole tarczę ozdobną, a na niej dwie baszty o spiczastych daszkach.

W otoku napis:

SIGILLVM \* CIVITATIS \* KOLENSIS 1776 \*

Pieczęć na dokumentach z lat 1779 i 1801.

KOŁOMYJA, woj. Ruskie, ziemia Halicka, (Pokucie). W czasie zajęcia Rusi przez Kazimierza Wielkiego miasto już egzystowało, Kazimierz nadał mu samorząd na prawie magdeburskiem, co Władysław Jagiello w r. 1424 potwierdził. Starostwo.



Pieczęć okrągła (21 mm.), wyobraża na tarczy górną połowę orła, po obu stronach tarczy na wstęgach napis gotycki, nieczytelny.

Pieczęć wyciśnięta na dokumencie z r. 1554.

KONIECPOL, woj. Sieradzkie. W r. 1443 Władysław Jagiellończyk wydał przywilej na założenie miasta z samorządem na prawie magdeburskiem. Odwieczne gniazdo rodziny Koniecpolskich herbu Pobóg.



Pieczęć okrągła (32 mm.), niezaprzeczenie robota XV wieku, wyobraża obok baszty o trzech blankach i spiczastym daszku zakończonym kulą, z prawej strony część herbu Pobóg: pół podkowy, na barku której krzyż.

W otoku napis gotycki:

x SIGILLVM x CIVITATIS x CONIECPOLA + + + +

Pieczęć wyciśnięta na dokumencie z r. 1780.

KONIN, woj. Kaliskie. Starożytna osada. Kazimierz Wielki opasał miasto murem i nadał prawo magdeburskie. Starostwo grodowe jenerała Wielkopolskiego.



1. Pieczęć okrągła (33 mm.), wyobraża konia kroczącego w prawo.

W otoku napis:

SIGILLVM + CIVITATIS + CONIN +

Pieczęć na dokumencie z r. 1564.



2. Pieczęć okrągła (40 mm.), wyobraża konia w biegu w prawą stronę.

W otoku napis:

SIGILLVM · CIVITATIS · CONINENSIS.

Pieczęcie na dokumentach z r. 1779 i 1782.



3. Pieczęć okrągła (39 mm.), wyobraża konia w biegu w prawą stronę na wzgórzu.

W otoku napis:

SIGILLVM · CIVITATIS · CONINENSIS \*

Pieczęć na dokumentach z lat 1779 i 1782.



4. Pieczęć okrągła (27 mm.), przedstawia na tarczy konia w biegu, u góry orzeł pruski trzyma tarczę szponami.

Napisy po bokach orła:

GERICHTS — SIEGEL, u dołu CONIN.

Tłok ze zbiorów Collegium Novum w Krakowie — używany przez magistrat w latach 1795 — 1807, gdy Konin należał do Prus.

KOŃSKIE WIELKIE, woj. Sandomierskie. Starożytna siedziba rodu Odrowążów, którzy już w XII wieku pisali się Comes de Konskie, następnie należało do Koneckich, a w XVIII wieku do Małachowskich; z nich Jan, Kanclerz Wielki koronny, uporządkował miasto, a August III w r. 1748 potwierdził lokację i nadał prawo magdeburskie.



Pieczęć okrągła (31 mm.), przedstawia monogram kanclerza. W otoku napis:

MIASTO — KONSKE — WIELKIE —

Pieczęcie wyciśnięte na dokumentach z lat 1786 i 1792.

---

KOŃSKOWOLA, woj. Lubelskie. W r. 1532 Zygmunt I pozwolił Jędrzejowi hrabi z Tęczyna, miecznikowi krakowskiemu, zamienić wieś jego dziedziczną na miasto i obdarzył prawem magdeburskiem.



Pieczęć okrągła (27 mm.), wyobraża na wyginanej tarczy topór ostrzem w lewo (herb Tęczyńskich).

W otoku napis:

SIGILLVM CIVIT KONSKOVOLA \*

Pieczęć odrysowana z odlewu ze zbiorów po prof. Drze Fr. Piekosińskim.  
Wyrób XVI wieku.

KOPANICA, woj. Poznańskie. Według podania, w XII i XIII wieku było to wielkie miasto Lamprechtfeld i stanowiło własność książąt Lignickich; z nich Bolesław zamek wybudował. Następnie w r. 1247 miasto Kopanica, na mocy ugody, przeszło napowrót do Wielkopolski; około r. 1319 chwilowo było w posiadaniu margrabiego brandeburskiego, Waldemara. Kazimierz Wielki nadal miastu prawo magdeburskie. Starostwo niegrodowe.



1. Pieczęć okrągła (20 mm.), wyobraża na tarczy rybę w prawo.

W otoku napis uszkodzony:

CIVITAS • + • COPANICA

Pieczęć na dokumencie z r. 1571.



2. Pieczęć okrągła (35 mm.), wyobraża na tarczy renesansowej, ozdobnej u góry kwiatem lili, rybę w prawo.

W otoku napis:

CONSVL OPIDI COPANICESIS

Pieczęć na dokumencie z r. 1778. — Tłok robiony w XVI wieku.

KOPRZYWNICA, POKRZYWNICA, woj. Sandomierskie. Założenie klasztoru i opactwa Cystersów w r. 1185 przez Mikołaja Bogoryę, dało początek miastu. Władysław Łokietek nadał prawo miejskie, zaś Kazimierz Wielki w r. 1360 potwierdza te nadania i nadaje miastu samorząd na prawie magdeburskiem



1. Pieczęć okrągła (24 mm.), wyobraża na tarczy baranka, kroczącego w prawo, z głową zwróconą poza siebie, trzymającego w łapie chorągiewkę z krzyżem wywiniętą w tył. W otoku napis gotycki:

S ADVOCATI ET CIVITATIS COPRZIVNICE ~

Pieczęć na dokumentach z lat 1747 i 1789. — Tłok bezsprzecznie roboty XV wieku.



2. Pieczęć okrągła (27 mm.), wyobraża popiersie biskupa w infule, z pastorałem w prawej ręce.

Dookoła napis gotycki:

✠ S \* CIVITATIS \* KOPRZIVNIC — ✠ ✠

Pieczęć odrysowana z kopii darowanej przez prof. Dra Fr. Piekosińskiego.

KORCZYN NOWY, NOWE MIASTO KORCZYN, woj. Sandomierskie. Na zamku korcezyńskim w r. 1221 przyszedł na świat Bolesław V Wstydlivy, który w r. 1258 założył obok zamku miasto. Kazimierz Wielki obdarzył miasto samorządem na prawie magdeburskiem.



1. Pieczęć okrągła (17 mm.), przedstawia, pomiędzy dwoma orłami jednoogłowymi, na murze basztę, zakończoną blankami; nad basztą litery:

S. N. C. C. (Sigillum Novae Civitatis Corczin)

Pieczęć wyciśnięta na dokumencie z r. 1583.



2. Pieczęć okrągła (36 mm.), wyobraża na murze, zakończonym blankami, z dwoma otworami, pomiędzy dwoma jednoogłowymi orłami — basztę o trzech otworach, zakończoną blankami i spiczastym dachem.

W otoku napis:

SIGILLVM · CIVITATIS · KORCZIN ·

Pieczęć wyciśnięta na dokumentach z lat 1564, 1571 i 1788.



3. Pieczęć okrągła (33 mm.), przedstawia wyobrażenie, jak na poprzedniej, lecz mur zajmuje cały dół, baszta bez otworów i daszek przyrządyczny zakończony kulkami.

W otoku napis:

· SIGILLVM · NOVAE · CIVITAT · CORCZYN ·:

Pieczęć wyciśnięta na dokumencie z r. 1775.



4. Pieczęć okrągła (40 mm.), przedstawia na ukoronowanej tarczy herb Grzymała.

W otoku napis:

SIGILLVM ADVOCATIALE NOVAE  
CIVITATIS CORCZIN ☼

Pieczęć wyciśnięta na dokumencie z r. 1793.

KORONÓW, woj. Pomorskie. W r. 1182 Bogumił, arcybiskup Gnieźnieński, fundował na wysokiej górze opactwo Cystersów, wykończone w r. 1243. Kazimierz Wielki w r. 1368 erygował na prawie magdeburskiem miasto.



Pieczęć okrągła (32 mm.), wyobraża jakiegoś świętego trzymającego w rękach dwie kosy ukośnie skrzyżowane ostrzami na dół, u dołu w skrzyżowaniu widać koniec pastorału.

W otoku przedzielonym głową — napis:

SIGILLVM .... CORNOWIENSIS ·

Dokument z roku 1581.

KORZEC, woj. Wołyńskie. Miasto założył Dymitr Olgierdowicz, książę litewski i nazwał Korzec, potomstwo jego od nazwy zamku i miasta poczęło nazywać się książętami Koryckimi. Czartoryscy, późniejsi właściciele miasta, założyli liczne fabryki, pomiędzy którą słynną była fabryka porcelany, prowadzona przez Mozerów i fabryka pasów, nieustępująca dobrocią słuckim.



1. Pieczęć okrągła (32 mm.), wyobraża herb Korab.  
W otoku napis:

SIGILLVM IVDICV CIVITAS CORSEII

Pieczęć z dokumentu z r. 1704.



2. Pieczęć owalna (38×32 mm.), wyobraża na ozdobnej tarczy herb Korab.  
W półkolu napis:

SIGILLVM CIVITATIS CORCENSIS

Dokumenty z lat 1774 i 1779.

KOŚCLAN, woj. Poznańskie. Początek osady należy uznać na rok 1140, kiedy Sobiesław, książę Czeski, zaczął budować zamek, lecz budowy nie dokończył. Władysław Jagiello w r. 1400 nadał miastu prawo magdeburskie, a Kazimierz IV w r. 1472 nadał miastu herb: Wieżę z orłem białym i literą C.



1. Pieczęć okrągła (30 mm.), wyobraża na tarczy renesansowej, basztę, zakończoną trzema blankami, z bramą otwartą i jednym oknem, nad tarczą rok 1537.  
W otoku napis:

SIGILLVM · MINVS · CIVITATIS · COSTEN ★

Pieczęć wyciśnięta na dokumencie z r. 1571.



2. Pieczęć okrągła (18 mm.), przedstawia basztę, zakończoną blankami i spiczastym daszkiem, z bramą otwartą i dwoma oknami.  
Napis po bokach baszty gotycki:

· CO — STEN

Pieczęć wyciśnięta na dokumencie z r. 1571. Tłok z XV wieku.





3. Pieczęć okrągła (24 mm.), wyobraża basztę, zakończoną blankami, z bramą otwartą i dwoma oknami, przedzielającą rok 16—72.

W otoku napis:

• SIGILLVM S CONSVLATVS CIVITATIS COSTENSIS

Pieczęć wyciśnięta na dokumentach z lat 1779 i 1786.

KOŚCIERZ, KOŚCIERZYNA, woj. Pomorskie. Najstarsze miasto na Pomorzu było naczelnem miastem ziemi zwanej: Pisna, Pircha i Pirsza. Mestwin, książę pomorski, zapisał Kościerz siostrze swej Gertrudzie, która w r. 1312 sprzedała miasto Krzyżakom. W roku 1466 wraca do Polski i stanowi starostwo niegrodowe.



1. Pieczęć okrągła (38 mm.), wyobraża niedźwiedzia kroczonego w lewo, z tyłu zarośla — rośliny.

W otoku napis gotycki:

SIGILLVM CIVITATIS BERNE ✚

Pieczęć z dokumentu z r. 1552. Tłok robiony w XV wieku.



2. Pieczęć okrągła (32 mm.), przedstawia niedźwiedzia kroczonego w lewo, za nim rośliny.

W otoku napis:

SIGILLVM CIVITATIS • • BERNA

Pieczęć wyciśnięta na dokumencie z r. 1662.

KOSSÓW, woj. Ruskie, ziemia Halicka (Pokucie). O początku tego miasta wiadomości nie posiadamy; stanowiło królewszczyznę, obecnie jest miastem powiatowem.



Pieczęć okrągła (23 mm.), wyobraża jakby ruską cerkiewkę: trzy baszty złączone z sobą, boczne niższe o spiczastych daszkach, środkowa — wyższa, zakończona kopułą.

W otoku napis:

HOC ° SIGILLVM ° CIVITATIS ° KOSOW °

Pieczęć z dokumentu z r. 1564.

KOSTRZYN, woj. Poznańskie. Jolanta, żona Bolesława, księcia kaliskiego, założyła miasto i za zgodą męża darowała pannom Franciszkankom konwentu gnieźnieńskiego.



1. Pieczęć okrągła (21 mm.), wyobraża na tarczy renesansowej łódź, nad nią kulka.

Nad tarczą napis:

OPUS

Pieczęć na dokumencie z r. 1546.



2. Pieczęć okrągła (33 mm.), przedstawia na tarczy dwa miecze rękojeściami do góry ukośnie skrzyżowane.

W uszkodzonym otoku napis:

SIGILLVM PROCON CIVI .....

Pieczęć na dokumencie z r. 1779.

KOSZYCE, woj. Krakowskie. Elżbieta, siostra Kazimierza Wielkiego, a matka Ludwika, mając powierzone rządy w Polsce, w r. 1374 nadaje miastu Kossycze, Cossycze, prawo magdeburskie.



1. Pieczęć okrągła (20 mm.), wyobraża popiersie biskupa w infule, trzymającego rękoma skrzyżowanymi na pierśsiach pastorał, w prawą stronę nachylony; z 1wej strony biskupa litery:

C — K. (Civitas Koszice)

Pieczęć wyciśnięta na dokumencie z r. 1544.



2. Pieczęć okrągła (32 mm.), przedstawia całą postać biskupa, w skrzyżowanych rękach trzymającego pastorał w prawą stronę tarczy nachylony.

Po bokach napis:

S · OPPIDI — COSSICE

Pieczęć na dokumencie z r. 1574.



3. Pieczęć okrągła (32 mm.), przedstawia postać biskupa z prawą ręką wzniesioną do błogosławieństwa, a w lewej z pastorałem.

Po obu stronach w odcinku napis:

SIGILLVM · I · R · — COSICENSIS 1747

Pieczęcie wyciśnięte na dokumentach z lat 1781, 1788 i 1790.

KOWAL, KOWALE, woj. Brzesko-Kujawskie. Na zamku w r. 1310 Jadwiga, żona Władysława Łokietka, powiła Kazimierza. W r. 1519 Zygmunt I obdarzył miasto prawem chełmińskim.



1. Pieczęć okrągła (25 mm.), wyobraża dwupiętrową basztę z bramą otwartą, zakończoną płaskim dachem z dwoma szpicami, na których po kulce, po bokach przyczepiono u góry po wieżyczce o spiczastym daszku, zakończonym kulką.

U dołu na wstędze napis:

S · CIVITATIS · COVALIE

Pieczęć na dokumencie z roku 1534.



2. Pieczęć okrągła (15 mm.), przedstawia takie samo wyobrażenie, jak i na poprzedniej.

Po bokach baszty — litery:

S — C. (Sigillum Covale)

Pieczęć z dokumentu z r. 1553.

---

KOWALEWO, woj. Chełmińskie. Założone wraz z zamkiem w r. 1303 przez Krzyżaków. Od r. 1454 stałe należało do Polski. Rządziło się miasto prawem chełmińskim, nadanem jeszcze przez Krzyżaków, a zatwierdzonem przez królów Polskich.



Pieczęć okrągła (40 mm.), wyobraża pływającą w wodzie pół ryby głową w prawą stronę; u góry, pomiędzy dwiema gwiazdami, księżyc na nowiu rogami w lewo.

W otoku napis gotycki:

✠ SIGILLUM \* CIVITATIS \* DESCONSA

Pieczęć z dokumentu z r. 1571.

KOWEL, woj. Wołyńskie. W r. 1518 Zygmunt I wieś, należącą do książąt Sanguszków, obdarzył przywilejem miasta na prawie magdeburskiem; następnie, drogą zamiany, przeszło na własność Bony i stanowiło królewszczyznę



Pieczęć owalna (31×27 mm.), przedstawia na ozdobnej ukoronowanej tarczy, jakby na jabłku królewskim, krzyż ukośnie skrzyżowany.

Napis w otoku przedzielony koroną:

SIGILLVM CONSVLARE CIVITATIS COVEL

Pieczęć na dokumencie z r. 1782.

KOWNO, stolica księstwa Żmudzkiego. Według podania miasto założył w X wieku Kunas, drugi syn Palemona. Na arenę dziejową Kowno występuje dopiero w wieku XIV, w czasie walk Litwy z Zakonem. Od r. 1419 zaczęto w mieście budować domy kamienne. W r. 1444, przywilejem Kazimierza Jagiellończyka Kowno zaliczonem zostało do rzędu głównych miast Litwy, z samorządem na prawie magdeburskiem.



Pieczęć okrągła (33 mm.), wyobraża na tarczy renesansowej jelenia w prawo z krzyżem pomiędzy rogami.

W otoku napis:

SIGILLVM CIVITATIS CAVNENSIS

Pieczęć wyciśnięta na dokumencie z r. 1748.

KOZIEGŁOWY, księstwo Siewierskie. Jako wieś założoną została przez niejakiego Drogosława około r. 1106. Kazimierz II Sprawiedliwy odjął tę wieś posiadaczom za rozboje i oddał ją Mikołajowi herbu Lis, wojewodzie krakowskiemu, który wybudował zamek. W r. 1472 Jan z Koziegłów nadaje mieszkańcom miasta przywileje. W początkach wieku XVI Fryderyk, kardynał, królewicz polski, kupił miasto od Chrystyana Koziegłowskiego i nadał biskupom krakowskim; inna wersja głosi, że Jan Konarski, biskup krakowski, nabył w r. 1520 to miasto od Giebułtowskich i włączył do biskupstwa krakowskiego. Stanisław August w r. 1792, potwierdzając przywileje miasta, nadaje za herb trzy kozie głowy.



1. Pieczęć okrągła (33 mm.), wyobraża na tarczy dwie kozie głowy w prawo, jedna pod drugą.

W otoku zniszczony napis:

S CIVITATIS ..KOZE.... S

Pieczęć na dokumencie z r. 1790. Tłok zaś roboty XV wieku.



2. Pieczęć okrągła (67 mm.), wyobraża w okrągłym obwodzie na podstawie trzy kozie głowy rzędem, dzielą rok 17—92. Środkowa wyższa zwrócona w prawo, boczne — ku sobie.

W otoku napis:

✦ PIECZEC MIASTA RZECZYPOSPOLITEY  
WOLNEGO KOZIEGŁOWY

Pieczęć wyciśnięta na dokumencie z r. 1792.

---

KOZIENICE, woj. Sandomierskie. W r. 1549 Zygmunt August przywilejem upoważnia Piotra Firleja, wojewodę ruskiego, do przeistoczenia części swej wsi Kozienice na prawie magdeburskiem na miasto.



1. Pieczęć okrągła (20 mm.), przedstawia jelenia biegnącego w lewo, nad jeleniem litery:

C(ivitas) K(ozienica), a pod — S(igillum).

Pieczęć wyciśnięta na dokumencie z r. 1566.



2. Pieczęć okrągła (27 mm.), wyobraża na tarczy renesansowej jelenia, kroczącego w prawo.

W otoku napis uszkodzony:

SIGILLVM ..... KOZINICZE

Pieczęć wyciśnięta na dokumencie z r. 1582.

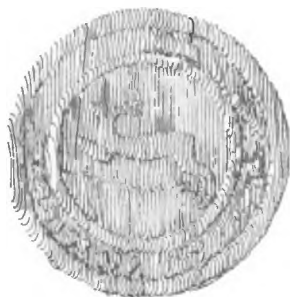


3. Pieczęć okrągła (30 mm.), przedstawia na ozdobnej tarczy jelenia w biegu w prawą stronę.

W otoku napis:

SIGILLUM ADVO · CIVITATIS · KOZIENSIS : † : †

Pieczęć wyciśnięta na dokumentach z lat 1777 i 1789.



4. Pieczęć okrągła (33 mm.), przedstawia jelenia pędzącego w prawo. W otoku napis nieczytelny.

Pieczęć na dokumencie z r. 1789.

