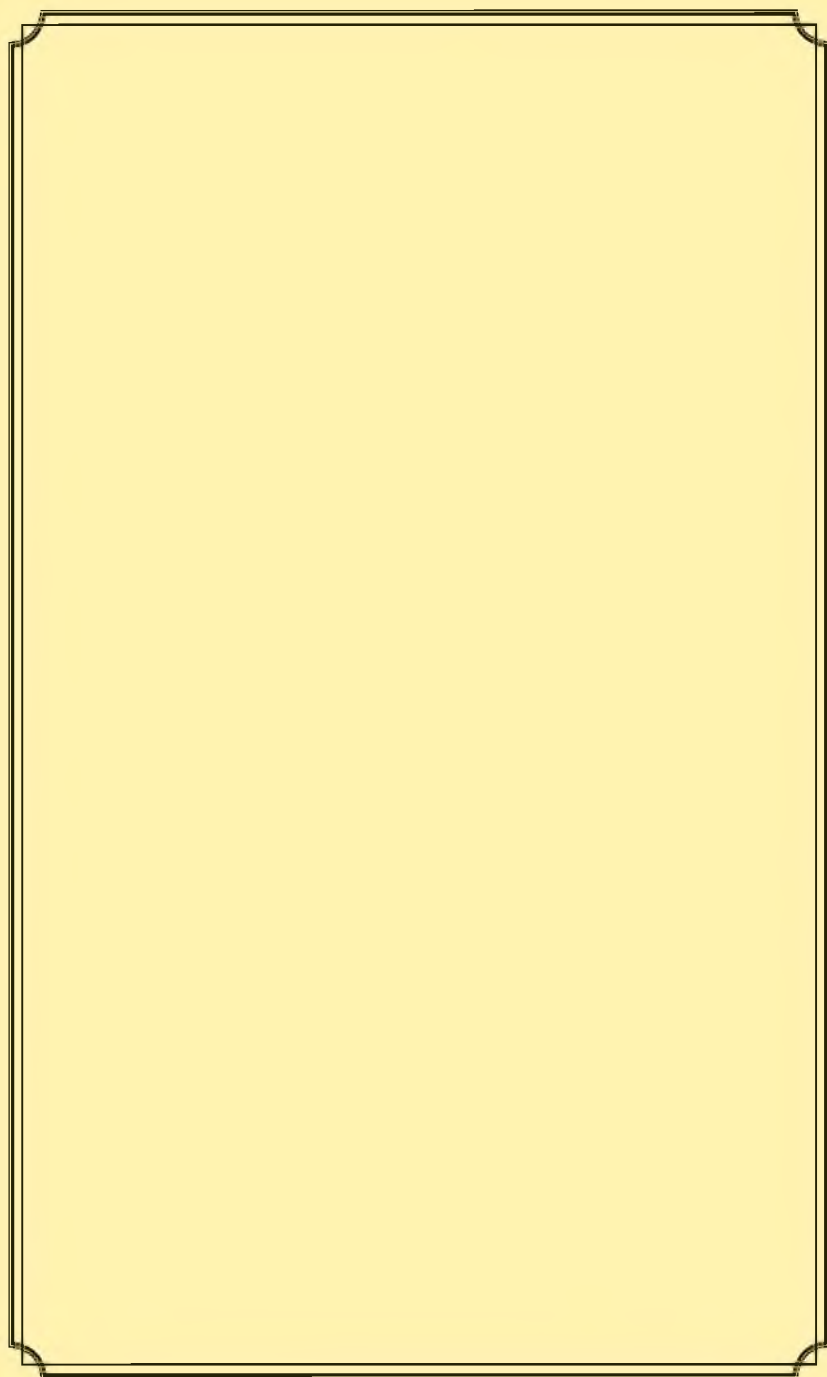


MARIUSZ DMETRECKI

MIKOŁOWSKI  
PIENIĄDZ ZASTĘPCZY  
W LATACH 1914–1924  
NOTGELD PAPIEROWY



MIKOŁÓW 2007



**PIENIĄDZ GÓRNOŚLĄSKI**

---

**MARIUSZ DMETRECKI**

**MIKOŁOWSKI  
PIENIĄDZ ZASTĘPCZY  
W LATACH 1914–1924**

**NOTGELD PAPIEROWY**

---

**MIEJSKA BIBLIOTEKA PUBLICZNA W MIKOŁOWIE**

**2007**

REDAKCJA: MAGDALENA KUBISTA-WRÓBEL  
PROJEKT OKŁADKI: MARIUSZ DMETRECKI, MICHAŁ PIENTA  
REDAKCJA TECHNICZNA: MICHAŁ PIENTA  
ZDJĘCIA ZE ZBIORÓW AUTORA ORAZ Z INTERNETU

COPYRIGHT © BY MARIUSZ DMETRECKI

KSIĄŻKA UKAZUJE SIĘ DZIĘKI WSPARCIU FINANSOWEMU  
MIKOŁOWSKIEGO BANKU SPÓŁDZIELCZEGO W MIKOŁOWIE  
UL KRAKOWSKA 29, 43-190 MIKOŁÓW  
TEL.: 032 226 22 05; 032 326 02 56

E-MAIL: BANK@MBS.MIKOLOW.PL  
WWW.MBS.MIKOLOW.PL

PRZY WSPÓŁPRACY:

- MIEJSKIEJ PLACÓWKI MUZEALNEJ W MIKOŁOWIE
- DRUKARNI TOLEK IM. KAROLA MIARKI W MIKOŁOWIE
- STOWARZYSZENIA PRZYJACIÓŁ MIKOŁOWSKIEGO MUZEUM  
REGIONALNEGO

ISBN: 978-83-915299-3-5

WYDAWCA: MIEJSKA BIBLIOTEKA PUBLICZNA  
RYNEK 19, 43-190 MIKOŁÓW  
TEL.: 032 226 25 50

E-MAIL: BIBLIOTEKAMIKOLOW@OP.PL  
WWW.BIBLIOTEKAMIKOLOW.PL

DRUK: DRUKARNIA TOLEK IM. KAROLA MIARKI  
UL. ŻWIRKI I WIGURY 1, 43-190 MIKOŁÓW  
TEL.: 032 326 20 90; 032 326 20 91  
E-MAIL: TOLEK@TOLEK.COM.PL  
WWW.TOLEK.COM.PL

## OD AUTORA

MIASTO MIKOŁÓW DOCZekaŁO SIĘ JUŻ WIELU RÓŻNYCH WYDAWNICTW, ZWŁASZCZA W OSTATNIM OKRESIE. DOTYCZĄ ONE JEDNAK PRZEWAŻNIE DZIEJÓW DAWNYCH I CZASÓW NOWSZYCH, NATOMIAST TEMAT PODJĘTY W NINIEJSZEJ PUBLIKACJI PORUSZAJĄ POBIEŻNIE I BARDZO RZADKO.

ROSnąCE ZAINTERESOWANIE KOLEKCJONERÓW ROZMAITYMI FORMAMI PIENIĄDZA ZASTĘPCZEGO, JAK RÓWNIEŻ LOKALNYCH MIŁOŚNIKÓW HISTORII – PIENIĄDZEM MIEJSCOWYM MIASTA MIKOŁÓW ZARYSOWAŁO KONIECZNOŚĆ WYPEŁNIENIA PANUJĄCEJ W TYM ZAKRESIE PUSTKI INFORMACYJNEJ.

PREZENTOWANE WYDAWNICTWO ZATEM ZAWIERA OMÓWIENIE WSZYSTKICH ZNANYCH EMISJI I ODMIAN PAPIEROWEGO PIENIĄDZA ZASTĘPCZEGO DRUKOWANEGO DLA MIESZKAŃCÓW MIKOŁOWA I OKOLICY, STANOWIĄC ZARAZEM RODZAJ KATALOGU TYCH ŚRODKÓW PŁATNICZYCH. NIE ROŚCI ONO SOBIE JEDNAK PRAW DO MIANA POZYCJI POPULARNONAUKOWEJ. PRZYNOSI BOWIEM JEDYNIE KOLEKCJONERSKĄ CHARAKTERYSTYKĘ ZNANYCH ZNAKÓW PIENIĘŻNYCH, CO CZYTELNIKOWI PRZYBLIŻY INFORMACJE O NICH.

W MIEJSCU TYM CHCIAŁBYM ZŁOŻYĆ PODZIĘKOWANIA DLA MIKOŁOWSKIEGO BANKU SPÓŁDZIELCZEGO – INSTYTUCJI, KTÓRA CAŁKOWICIE SFINANSOWAŁA WYDANIE NINIEJSZEJ POZYCJI, A TAKŻE DLA DRUKARNI TOLEK IM. KAROLA MIARKI – ZA BEZINTERESOWNE ZAANGAŻOWANIE W REALIZACJĘ NINIEJSZEGO PRZEDSIĘWZIĘCIA EDYTORSKIEGO.

WYDAWCY, PRACOWNIKOM MIEJSKIEJ PLACÓWKI MUZEALNEJ, JAK RÓWNIEŻ KOLEGOM ZE STOWARZYSZENIA PRZYJACIÓŁ MIKOŁOWSKIEGO MUZEUM REGIONALNEGO (RYSZARDOWI SZENDZIELARZOWI, HENRYKOWI PADUCHOWI, ANDRZEJOWI BADZIURZE, ADRIANOWI A. JOJKO, KRYSZTYNOWI PTOKOWI) DZIĘKUJĘ ZA WSPARCIE DUCHOWE W CHWILACH ZNIECHĘCENIA.

ZA ZBIORY UDOSTĘPNIONE Z PRYWATNYCH KOLEKCJI SZCZEGÓLNE  
PODZIĘKOWANIA KIERUJĘ POD ADRESEM BRONISŁAWA WĄTROBY Z RUDY  
ŚLĄSKIEJ ORAZ TADEUSZA ŻYŁY Z PSZCZYNY-JANKOWIC.

PREZES STOWARZYSZENIA NUMIZMATYKÓW PROFESJONALNYCH  
– KOLEGA JAN MĄCZKA (Z KATOWIC) ZECHCE PRZYJĄĆ PODZIĘKOWANIE ZA  
OKAZANĄ BEZINTERESOWNIE PROFESJONALNĄ POMOC.

*MARIUSZ DMETRECKI*

## CO TO JEST PIENIĄDZ ZASTĘPCZY

WSZYSCY INTERESUJĄCY SIĘ CHOĆ TROCHĘ „SILESIIACAMI” Z PEWNOŚCIĄ MIELI OKAZJĘ WIDZIEĆ MAŁE PAPIERKI W RODZAJU BILECIKÓW ORAZ DZIWACZNE MONETY BĘDĄCE NAMIASTKĄ PIENIĄDZA. OWE PAPIERKI LUB – JAK KTO WOLI – BONY ZASTĘPCZE ZWANO INACZEJ NOTGELDAMI. NINIEJSZA PRACA JEST POŚWIĘCONA PEWNEJ CZĘŚCI TYCH WŁAŚNIE PAPIEROWYCH PIENIĘDZY ZASTĘPCZYCH – PIENIĄDZOM MIKOŁOWSKIM. ODRĘBNY TEMAT NATOMIAST STANOWIĄ URZĘDOWE I PRYWATNE MONETY ZASTĘPCZE W OBRĘBIE MIKOŁOWA, KTÓRE ZNAJDOWAŁY SIĘ W OBIEGU W LATACH 1916–1922. ZAGADNIENIE TO JEDNAK DOPIERO W PRZYSZŁOŚCI STANIE SIĘ PRZEDMIOTEM SZERSZEGO OPRACOWANIA.

BONY ZASTĘPCZE WYDAWANE W OKRESIE 1914–1924 NIE BYŁY ZJAWISKIEM WYJĄTKOWYM W EUROPIE. W LATACH PIERWSZEJ WOJNY ŚWIATOWEJ I PÓŹNIEJ EMITOWANO JE MIĘDZY INNYMI W AUSTRII, BELGII, FRANCJI, HOLANDII, POLSCE, ROSJI I NA WĘGRZECH. W PROWADZĄCYCH ZMAGANIA WOJENNE PAŃSTWACH EUROPEJSKICH NASTĄPIŁY ZAKŁÓCENIA W OBIEGU PIENIĄDZA, CO WYWOŁAŁO POTRZEBĘ EMISJI ZASTĘPCZYCH ŚRODKÓW OBIEGOWYCH.

ISTNIEJE KILKA DEFINICJI PIENIĄDZA ZASTĘPCZEGO, LECZ – JAK SĄDZĘ – CHYBA NAJTRAFNIEJSZA BRZMI NASTĘPUJĄCO: „PIENIĄDZ ZASTĘPCZY – MONETY ZASTĘPCZE LUB BONY (NOTGELDY), WYDAWANE CZĘSTOKROĆ PRZEZ INSTYTUCJE NIE UPOWAŻNIONE DO EMISJI PIENIĄDZA CELEM ZAPOBIEŻENIA BRAKOWI ŚRODKÓW OBIEGOWYCH; RÓWNIEŻ MONETY O WARTOŚCI NOMINALNEJ PRZEWYŻSZAJĄCEJ WARTOŚĆ MATERIAŁU, PUSZCZANE W OBIEG W CZASACH NIEDOSTATKU PIENIĄDZA [...]”. – (ZOB.: W. LESIUK, J. KUJAT: *PIENIĄDZ ZASTĘPCZY NS ŚLĄSKU W LATACH 1914–1924*. OPOLE 2002).

W ŚRODOWISKU KOLEKCJONERSKIM WYRÓŻNIA SIĘ DWIE GRUPY WYSTAWCÓW (EMITENTÓW) ŚLĄSKIEGO PIENIĄDZA ZASTĘPCZEGO: URZĘDOWYCH I PRYWATNYCH.

DO PIERWSZEJ Z NICH ZALICZONO MONETY I BONY WYDANE PRZEZ LOKALNE WŁADZE NA SZCZEBLU PROWINCJI, MAGISTRATY, ZARZĄDY GMIN WIEJSKICH, BANKI MIEJSKIE, GŁÓWNE KASY MIEJSKIE, DYREKCJE

KOLEI, MIEJSKIE KASY OSZCZĘDNOŚCIOWE, MIEJSKIE GAZOWNIE, ELEKTROWNIE I **DYREKCJE TRAMWAJÓW ORAZ KOMENDANTURY OBOZÓW JENIECKICH**. INSTYTUCJAMI TYMI ZARZĄDZAŁY WŁADZE KOMUNALNE WSZYSTKICH SZCZEBLI ALBO CYWILNA BĄDŹ WOJSKOWA ADMINISTRACJA PAŃSTWOWA.

GRUPA DRUGA OBEJMUJE MONETY I BONY EMITOWANE PRZEZ WSZYSTKICH INNYCH WYSTAWCÓW, A WIĘC MIĘDZY INNYMI DYREKCJE ZAKŁADÓW PRZEMYSŁOWYCH, WŁAŚCICIELI ZIEMSKICH, SPÓŁKI AKCYJNE, IZBY HANDELowe, ZWIĄZKI KUPIECKIE, ZWIĄZKI PRACODAWCÓW I PRACOBIORCÓW, WŁAŚCICIELI SKLEPÓW, RESTAURACJI I HOTELI, BANKI LUDOWE, PRYWATNE KASY OSZCZĘDNOŚCIOWO-POŻYCZKOWE ITP. DO GRUPY TEJ ZALICZONO TAKŻE ŚRODKI PŁATNICZE PRZEZNACZONE DO OBIEGU WŚRÓD JEŃCÓW WOJENNYCH, PRZYMUSOWO KIEROWANYCH DO ROBÓT W „KOMANDACH PRACY” NA TERENIE ZAKŁADÓW PRACY LUB W DOBRACH ZIEMSKICH NA OBSZARZE ÓWCZESNEJ PROWINCJI ŚLĄSKIEJ.

KAŻDA GRUPA ZNAKÓW PIENIĘŻNYCH – ZARÓWNO W FORMIE MONET, JAK I ODCINKÓW PAPIEROWYCH – STANOWI SWOISTY TYPI MATERIALNEGO ŹRÓDŁA HISTORYCZNEGO, ŁĄCZĄCEGO W SOBIE CECHY DRUKOWANEGO I IKONOGRAFICZNEGO PRZEKAZU. PIENIĄDZ JAKO ŹRÓDŁO HISTORYCZNE JEST BEZPOŚREDNIM PRZEDMIOTEM BADAŃ NUMIZMATYKI, POŚREDNIO ZAŚ HISTORII, WOBEC KTÓREJ NUMIZMATYKA I SZEROKO ROZUMIANE KOLEKCJONERSTWO SPEŁNIAJĄ ROLĘ POMOCNICZĄ.

## **PAPIEROWY PIENIĄDZ ZASTĘPCZY NA ŚLĄSKU**

WIELE MAGISTRATÓW I ZARZĄDÓW GMIN WIEJSKICH NA ŚLĄSKU WYDAŁO JUŻ NA POČĄTKU SIERPNIA 1914 ROKU URZĘDOWE BONY O NISKICH I ŚRĘDNIŁ NOMINAŁACH OD 50 FENIGÓW DO 10 MAREK, ODPOWIADAJĄCE WARTOŚCIOM NOMINALNYM OFICJALNYCH ŚRODKÓW PŁATNICZYCH, KTÓRE ZNIKNEŁY Z OBIEGU. PIERWSZE ŚLĄSKIE BONY ZASTĘPCZE BYŁY BARDZO PRYMITYWNE. PISANO JE CZĘSTO ODRĘCZNIE NA PAPIERZE, KARTONIE LUB TEKTURNIE. PÓŹNIEJ POJAWIŁY SIĘ BONY SPORZĄDZONE NA MASZYNACH DO PISANIA, POWIELACZACH, W KOŃCU WYKONANE TECHNIKĄ DRUKARSKĄ. UWIERZYTELNIANO JE PODPISAMI JEDNEGO BĄDŹ KILKU URZĘDNIKÓW ORAZ – W ZALEŻNOŚCI OD WYSTAWCY – PIECZĘCIAMI MAGISTRACKIMI LUB GMINNYMI. POD KONIEC 1914 ROKU WIĘKSZOŚĆ TYCH BONÓW WYCOFANO Z OBIEGU. O ILE W ROKU 1915 W PROWINCJI ŚLĄSKIEJ POJAWIŁO SIĘ NIEWIELE EMISJI PIENIĄDZA ZASTĘPCZEGO, TO ROK 1916 STANOWIŁ NOWY ETAP W TEJ DZIEDZINIE. UKAZAŁY SIĘ LICZNE EDYCJE URZĘDOWYCH BONÓW ZASTĘPCZYCH, A OD 1917 ROKU RÓWNOLEGLIE ZACZĘŁY POJAWIAĆ SIĘ NA ŚLĄSKU TAKŻE URZĘDOWE MONETY ZASTĘPCZE. MOCĄ USTAWY POWOŁANO W NIEMCZECH KASY POŻYCZKOWE I NADANO IM PRAWO EMITOWANIA ODPOWIEDNIO ZABEZPIECZONYCH BONÓW DO WARTOŚCI 100 MAREK. NA TERENIE PROWINCJI ŚLĄSKIEJ – WEDŁUG STANU NA DZIEŃ 31 GRUDNIA 1916 ROKU – DZIAŁAŁO 9 KAS POŻYCZKOWYCH (WROCLAW, KŁODZKO, GLIWICE, GŁOGÓW, ZGORZELEC, KATOWICE, LEGNICA, OPOLE, ŚWIDNICA) I 9 ODDZIAŁÓW FILIALNYCH (BRZEG, ZIELONA GÓRA, NOWA SÓL, ŻAGAŃ, ŻORY, CHOJNÓW, JELENIA GÓRA, JAWOR, KAMIENNA GÓRA). OKRES WAŻNOŚCI ŚLĄSKICH BONÓW I MONET ZASTĘPCZYCH OKREŚLANY BYWAŁ RÓŻNIE; W PRZYPADKU BONÓW NAJCZĘŚCIEJ SZCZEGÓŁOWO. W CZASIE WOJNY JEDNAK NIEKTÓRZY WYSTAWCY URZĘDOWI NA ŚLĄSKU OKREŚLAŁI WAŻNOŚĆ „NA OKRES WOJNY”, „DO SZEŚCIU MIESIĘCY PO ZAWARCIU POKOJU” LUB „DO 90 DNI PO OFICJALNYM ZAWARCIU POKOJU”. WYMIANĘ PRZETERMINOWANYCH BONÓW NA OFICJALNE ŚRODKI PŁATNICZE OGŁASZANO W PRASIE LUB ZA POMOCĄ OBWIESZCZEŃ.

NA OGÓŁ WŁADZE PRUSKIE CHĘTNIEJ GODZIŁY SIĘ NA WYDAWANIE URZĘDOWEGO PIENIĄDZA ZASTĘPCZEGO W FORMIE BONÓW NIŻ MONET. WIELU EMITENTÓW NA ŚLĄSKU, WYDAJĄC URZĘDOWY PIENIĄDZ ZASTĘPCZY, NIE DAWAŁO MU ŻADNEGO ZABEZPIECZENIA – CHOĆBY PRZEZ ODPROWADZENIE DO BANKÓW RÓWNOWARTOŚCI (W WALUCIE PAŃSTWOWEJ). PROWADZIŁO TO DO NIEKONTROLOWANEGO ZWIĘKSZANIA ILOŚCI PIENIĄDZA W OBIEGU – W ZACHWIANEJ FINANSOWO RÓWNOWADZE NIEMIEC. PRYWATNY PIENIĄDZ ZASTĘPCZY W FORMIE PRYMITYWNYCH BONÓW WYDAŁO W SIERPNIU 1914 ROKU WIELU WŁAŚCICIELI GÓRNOŚLĄSKICH ZAKŁADÓW PRZEMYSŁOWYCH ORAZ MAJĄTKÓW ZIEMSKICH, A TAKŻE PRZEDSIĘBIORCÓW I OBSZARNIKÓW W REJENCJI WROCŁAWSKIEJ. W CAŁYM OKRESIE EMISJI PIENIĄDZA ZASTĘPCZEGO NA ŚLĄSKU MONETY WYDAŁO 237, A BONY – 342 WYSTAWCÓW PRYWATNYCH. NAJMNIEJSZA ICH LICZBA PRZYPADA NA REJENCJĘ LEGNICKĄ. KILKU- I KILKUDZIESIĘCIOMARKOWE BONY ZASTĘPCZE EMITOWAŁO NA TYM TERENIE W OKRESIE REWOLUCJI LISTOPADOWEJ W NIEMCZECH ZALEDWIE TRZECH WYSTAWCÓW PRYWATNYCH – INSPEKCJA GÓRNICZA W KNUROWIE, FIRMA MEYER-KAUFFMANN-TEXTILWERKE A.-G. WE WROCŁAWIU ORAZ IZBA HANDLOWA W JELENIEJ GÓRZE. W OKRESIE INFLACJI BONY ZASTĘPCZE EMITOWAŁO NA ŚLĄSKU WIELU WYSTAWCÓW PRYWATNYCH, ZWŁASZCZA FIRM PRZEMYSŁOWYCH, KTÓRE W CELU WYPŁACENIA ZAROBKÓW ZAŁOGOM MUSIAŁY REAGOWAĆ NA KAŻDĄ Z KOLEJNYCH FAZ SPADKU WARTOŚCI MARKI, WYDAJĄC ODPowiedNIO DUŻE NAKŁADY BONÓW O ODPowiedNIO WYSOKICH WARTOŚCIACH NOMINALNYCH. WIĘKSZE FIRMY PRZEMYSŁOWE ORAZ WŁAŚCICIELE ROZLEGŁYCH DÓBR ZIEMSKICH WYDAWALI CZĘSTOKROĆ BONY DLA SWYCH ZAKŁADÓW ROZŁOKOWANYCH W RÓŻNYCH MIEJSCOWOŚCIACH JEDNEJ LUB DWU REJENCJI. PRZYKŁADEM TAKICH EDYCJI SĄ BONY EMITOWANE PRZEZ DYREKCJĘ KOPALŃ KSIĄŻĄT PSZCZYŃSKICH, HUTĘ ŻELAZA „MARIENHÜTTE”, ADMINISTRACJĘ DÓBR SCHAFFGOTSCHÓW I GUIDONA VON DONNERSMARCK. PRACOWNICY REALIZOWALI BONY ZWYKLE NA TERENIE ZAKŁADU, NA PRZYKŁAD W KONSUMIE, STOŁÓWCE CZY W DOMU NOCLEGOWYM. SYSTEM ZALICZEK BYŁ ROZPOWSZECHNIONY NA ŚLĄSKU NA DŁUGO PRZED PIERWSZĄ WOJNĄ ŚWIATOWĄ. PRAKTYKOWANO GO NA PRZYKŁAD W KOPALNIACH I HUTACH KONCERNU DONNERSMARCKA. ZE WSPOMNIANYM SYSTEMEM ŁĄCZYŁY SIĘ EMISJE ZASTĘPCZYCH ZNAKÓW PIENIĘŻNYCH, WYDAWANYCH NA CAŁYM ŚLĄSKU – MIĘDZY INNYMI PRZEZ DYREKCJE ZAKŁADÓW PRZEMYSŁOWYCH I ZARZĄDY MAJĄTKÓW ZIEMSKICH KSIĘCIA PSZCZYŃSKIEGO, DONNERSMARCKÓW, SCHAFFGOTSCHÓW I INNYCH. CZASEM POKREWNE SOBIE FIRMY EMITOWAŁY

WSPÓLNIE PAPIEROWE ZNAKI PIENIĘŻNE, CO WPŁYWAŁO NA ROZSZERZENIE PRZESTRZENNEGO ZAKRESU ICH OBIEGU. GWAŁTOWNY WZROST LICZBY EMISJI ŚLĄSKICH ZASTĘPCZYCH ZNAKÓW PIENIĘŻNYCH W 1921 ROKU SPOWODOWANY ZOSTAŁ W DUŻEJ MIERZE UŻYCIEM Drukowanych bonów jako ulotek propagandowych w okresie plebiscytu i III powstania śląskiego lub jako wyrazu manifestowania się niemieckiej i polskiej propagandy związanej z podziałem regionu w roku 1922. W okresie poprzedzającym plebiscyt i tuż po nim bony takie wypuściły nawet zarządy tych gmin na Górnym Śląsku, które uprzednio nie wydawały zastępczych środków płatniczych, co dowodzi, że ich emisje nie były podyktowane względami gospodarczymi, lecz politycznymi. Wiele gmin, których mieszkańcy opowiedzieli się za Polską, wydało pamiątkowe środki płatnicze o wyraźnym charakterze propolskim. Należały do nich między innymi zarządy gmin miejskich i wiejskich w Mikołowie i Kończycach. Przykładem papierowych środków płatniczych, których wystawcy solidaryzowali się z ideą walki zbrojnej w obliczu krzywdzącej ludność polską na Górnym Śląsku interpretacji wyników plebiscytu oraz wypływającej z niej niekorzystnej dla Polski koncepcji podziału spornego obszaru, były bony wydane między innymi przez kasę pożyczkową w Tychach, magistrat Królewskiej Huty (Chorzów Miasto), zarządy gmin: Bielszowice, Knurów, Siemianowice czy Huta Laura (Siemianowice Śląskie). Emitowano je w wersji dwujęzycznej, nierzadko już w dniu wybuchu powstania. Tłoczyła je wyłącznie drukarnia Karola Miarki w Mikołowie. Firma ta wyprodukowała także prawie wszystkie bony propolskie z okresu plebiscytu. W okresie III powstania bony wydawali również proniemiecko nastawieni wystawcy na Górnym Śląsku. Na bonach odnajdziemy także graficzne odbicie niemieckiego terroru popowstaniowego, wymierzonego przeciwko miejscowej ludności polskiej.

Drukowane w prowincjach Śląskiej i Górnośląskiej urzędowe oraz prywatne bony zastępcze produkowało na tym terenie co najmniej 41 firm. Ponadto udało się ustalić 14 firm drukarskich z innych prowincji (mających siedziby między innymi w Gdańsku, Hanowerze, Monachium, Berlinie czy Lipsku). Do firm trudniących się produkcją bonów, które miały siedziby terytorialnie najbliżej Mikołowa, należy zaliczyć następujące

**DRUKARNIE: DRUCKEREI GEBR. KÖNIG, BEUTHEN (BYTOM); FRANZ KNOTE, GLEIWITZ (GLIWICE); H & C. N. WOLFF'S NACHF., GLEIWITZ (GLIWICE); DRUCKEREI SCHONWOLLIS NACHF., GLEIWITZ (GLIWICE); BUCHDRUCKEREI P. A. PANHIRSCH, BISMARCKHÜTTE (HAJDUKI WIELKIE, DZIŚ: CHORZÓW BATORY); A. DUDA, LAURAHÜTTE (HUTA LAURA, DZIŚ: SIEMIANOWICE ŚLĄSKIE); GEBRÜDER BÖHM, KATTOWITZ (KATOWICE); JULIUS HERLITZ, KATTOWITZ (KATOWICE); DRUCKEREI „VOLKSWILLE“, KATTOWITZ (KATOWICE).**

# MIKOŁOWSKI NOTGELD PAPIEROWY

EMITENTEM PIERWSZYCH POLSKICH BANKNOTÓW NA ŚLĄSKU BYŁ UTWORZONY W 1911 ROKU PRZEZ WOJCIECHA RYBICKIEGO BANK SPÓŁDZIELCZY POD NAZWĄ BANK PRZEMYSŁOWO-ZIEMSKI – SPÓŁKA Z O.O. W MIKOŁOWIE.



FOT. 1 – 25 PFG, 20 III 1921, STRONA W JĘZYKU NIEMIECKIM



FOT. 2 – 50 PFG, 20 III 1921, STRONA W JĘZYKU POLSKIM

W MIKOŁOWIE TŁOCZENIEM TYCH URZĘDOWYCH BONÓW ZASTĘPCZYCH ZAJMOWAŁA SIĘ WYMIENIONA WYŻEJ DRUKARNIA K. MIARKA G.M.B.H., NIKOLAI O/S. DRUKOWAŁA ONA DWUJĘZYCZNĄ, POLSKO-NIEMIECKĄ „NOTĘ MIASTA MIKOŁOWA NA GÓRNYM ŚLĄSKU NA 25 FENIGÓW NIEMIECKICH” ORAZ DRUGI BON Z IDENTYCZNĄ SZATĄ GRAFICZNĄ ALE „... NA 50 FENIGÓW NIEMIECKICH” (FOT. 1–2).

BONY UKAZAŁY SIĘ Z DATĄ 20 MARCA 1921 ROKU: „NA PAMIĄTKĘ PLEBISCYTU [...] ROZSTRZYGNIECIA PRZYNALEŻNOŚCI GÓRNEGO ŚLĄSKA DO POLSKI LUB DO NIEMIEC”. NA WYŻEJ WYMIENIONYCH BONACH OPRÓCZ OKRĄGŁEJ PIECZĘCI MAGISTRATU WIDOCZNY JEST PODPIS BURMISTRZA SPRAWUJĄCEGO RZĄDY – WOJCIECHA RYBICKIEGO ORAZ PIĘCIOCYFROWA NUMERACJA. WSPOMNIANE ZABEZPIECZENIA UMIESZCZONE SĄ DWUSTRONNIE. BONY TE (OBA NOMINAŁY) MAJĄ JEDNAKOWE WYMIARY: 89 MM X 54 MM I WYKONANE ZOSTAŁY NA USZTYWNIIONYM PAPIERZE. SPOTYKA SIĘ TEŻ JEDNAK BANKNOTY NIEZNACZNIE ODBIEGAJĄCE OD WYŻEJ WSKAZANYCH WYMIARÓW. BYŁO TO SPOWODOWANE NIEDOKŁADNYM WYKONANIEM CIĘCIA W TRAKCIE PRODUKCJI.

PRZYPUSZCZALNA WYSOKOŚĆ EMISJI BONÓW:

- 25 PFG TO 250 000 SZTUK (NAJWYŻSZY ZNANY NR: 73312 – BRONISŁAW WĄTROBA),
- 50 PFG TO 250 000 SZTUK (NAJWYŻSZY ZNANY NR: 64558 – TADEUSZ ŻYŁA).

W MIKOŁOWIE ISTNIAŁA RÓWNIEŻ DRUKARNIA JOHANN MAŁEK, NIKOLAI O/S, KTÓRA W 1918 ROKU, NA ZAMÓWIENIE MAGISTRATU, ZAJMOWAŁA SIĘ DRUKIEM URZĘDOWYCH BONÓW ZASTĘPCZYCH. Z TEJ WŁAŚNIE DRUKARNI DO OBIEGU TRAFIŁY DWIE EMISJE PRZYBLIŻONYCH DO SIEBIE WYGLĄDEM PIENIĘDZY ZASTĘPCZYCH, KTÓRYCH NOMINAŁY WYNOŚIŁY ODPOWIEDNIO:

- Z DATĄ 25 LIPCA 1918 ROKU – 25 FENIGÓW ORAZ DRUGI BON 50 FENIGÓW (W EMISJI TEJ ISTNIEJĄ DWIE ODMIANY KAŻDEGO NOMINAŁU RÓŻNIĄCE SIĘ SPOSOBEM OZNACZENIA PIĘCIOCYFROWEJ NUMERACJI; W PIERWSZYM PRZYPADKU NA POCZĄTKU NUMERU JEST „NR”, A NA KOŃCU – „\*”, W DRUGIM ZAŚ BRAK TYCH ELEMENTÓW; PONADTO ISTNIEJĄ RÓŻNE ODCIENIE BARWY BANKNOTÓW);
- Z DATĄ 15 GRUDNIA 1918 ROKU – 25 FENIGÓW ORAZ DRUGI BON O NOMINALE 50 FENIGÓW (ISTNIEJE JEDNA ODMIANA MAJĄCA JEDYNIE PIĘCIOCYFROWĄ NUMERACJĘ).

SĄ TO BANKNOTY RZADKO SPOTYKANE. JAK Z POWYŻSZEGO WYNIKA, **DRUKARNIA WYDAŁA AŻ SZEŚĆ URZĘDOWYCH BONÓW ZASTĘPCZYCH.**

**WSZYSTKIE NA STRONIE GŁÓWNEJ, OPRÓCZ NUMERACJI, OPATRZONE SĄ PODPISAMI BURMISTRZA JERZEGO PAWLIKA ORAZ CZŁONKA RADY MIASTA – (?) CICHEGO.** PONADTO UMIESZCZONA JEST TAM NAZWA MIASTA, DATA WYDANIA BONÓW ORAZ NOMINAŁ. **WSZYSTKIE WYMENIONE DANE, JAK RÓWNIEŻ NAPIS: „GUTSCHEIN DER STADT NIKOLAI OS” (PIENIĄDZ ZASTĘPCZY MIASTA MIKOŁÓW), UMIESZCZONE SĄ NA MIEJSKIM HERBIE (TARCZY HERBOWEJ) KOLORU ZIELONEGO LUB NIEBIESKIEGO. TŁO STANOWI POMARAŃCZOWA BĄDŹ ZIELONA SIATECZKA ZŁOŻONA Z KRZYŻUJĄCYCH SIĘ KRESEK I KROPEK.** BONY TEGO ROCZNIKA WYKONANE SĄ RÓWNIEŻ NA USZTYWNIIONYM PAPIERZE.

PRZYPUSZCZALNA WYSOKOŚĆ EMISJI Z DATĄ 25 LIPCA 1918 ROKU (FOT. 3–4) WYNOŚIŁA:

- 25 PFG TO 200 000 SZTUK (NAJWYŻSZY ZNANY NR: No 114067\* – BRONISŁAW WĄTROBA),
- 50 PFG TO 200 000 SZTUK (NAJWYŻSZY ZNANY NR: No 67561\* – MARIUSZ DMETRECKI).

PRZYPUSZCZALNA WYSOKOŚĆ EMISJI Z DATĄ 25 LIPCA 1918 ROKU (FOT. 5–6) WYNOŚIŁA:

- 25 PFG TO 150 000 SZTUK (NAJWYŻSZY ZNANY NR: 21427 – TADEUSZ ŻYŁA),
- 50 PFG TO 150 000 SZTUK (NAJWYŻSZY ZNANY NR: 60796 – BRONISŁAW WĄTROBA).

BONY TEJ EMISJI (OBU ODMIAN) MAJĄ IDENTYCZNE WYMIARY – 85 MM X 58 MM.

PRZYPUSZCZALNA WYSOKOŚĆ EMISJI Z DATĄ 15 GRUDNIA 1918 ROKU (FOT. 7–8) WYNOŚIŁA:

- 25 PFG TO 100 000 SZTUK (NAJWYŻSZY ZNANY NR: 15365 – MARIUSZ DMETRECKI),
- 50 PFG TO 100 000 SZTUK (NAJWYŻSZY ZNANY NR: 10830 – MARIUSZ DMETRECKI).

BONY TEJ EMISJI MAJĄ WYMIARY: 88 MM X 60 MM.

ODWROTCIE TYCH BONÓW ZASTĘPCZYCH JEST IDENTYCZNE DLA WSZYSTKICH ODMIAN 25 PFG ORAZ DLA WSZYSTKICH ODMIAN 50 PFG (FOT. 9–10).

MAGISTRAT MIASTA MIKOŁÓW WYDAŁ JESZCZE CZTERY URZĘDOWE BONY ZASTĘPCZE O WARTOŚCI: 25 PFG I ½ M.



FOT. 3 - 25 PFG 25 VII 1918 („No“ i „\*“)



FOT. 4 - 50 PFG, 25 VII 1918 („No“ i „\*“)



FOT. 5 - 25 PFG, 25 VII 1918, ODMIANA



FOT. 6 – 50 PFG, 25 VII 1918, ODMIANA



FOT. 7 – 25 PFG, 15 XII 1918



FOT. 8 – 50 PFG, 15 XII 1918

BONY ZOSTAŁY WYDANE W EMISJACH: 15 STYCZNIA – 30 KWIETNIA 1917 ORAZ 10 CZERWCA 1917 ROKU. SĄ TO BANKNOTY BARDZO RZADKO SPOTYKANE. NA ICH STRONIE GŁÓWNEJ WIDĄĆ **NOMINAŁ ORAZ WIZERUNEK HERBU MIKOŁOWA JAKO TŁO DLA TREŚCI OPISOWEJ (W EMISJI CZERWCOWEJ HERB UMIESZCZONY BYŁ DWUKROTNIEM PO BOKACH NOMINAŁU)**, POD SPODEM ZNAJDUJE SIĘ DATA, A JESZCZE NIŻEJ – **PODPISY: PAWLIK, CICHY. NA BANKNOTACH ZAŚ POCHODZĄCYCH Z EMISJI STYCZNIOWEJ WIDNIEJE JEDEN PODPIS: PAWLIK. NA ODWROCIE NATOMIAST, POŚRODKU, PODANY JEST NR BANKNOTU, A POD NIM – NAZWA DRUKARNI. NOTGELDY Z DATĄ EMISJI „15 JANUAR 1917” BYŁY DRUKOWANE W MIKOŁOWSKIM ZAKŁADZIE JOHANNA MALKA NA SZTYWNYM PAPIERZE CEGLANEGO KOLORU, A CZERWCOWE – WE WSPOMNIANEJ WYŻEJ DRUKARNI KATOWICKIEJ JULIUSA HERLITZA NA BIAŁYM, CIENKIM PAPIERZE WODNYM Z WIDOCZNĄ STRUKTURĄ (PROSTOKĄTY I ROMBY). W NAROŻACH POMIESZCZONO OKREŚLENIE CYFROWE NOMINAŁU.**

OBECNIE NIE JEST ZNANY JEDYNIEM WYGLĄD PIENIĘDZY O NOMINALE  $\frac{1}{2}$  M Z OBU EMISJI ROKU 1917.

PRZYPUSZCZALNA WYSOKOŚĆ EMISJI Z DATĄ 15 STYCZNIA 1917 – 30 KWIETNIA 1917 ROKU:

- 25 PFG TO 50 000 SZTUK (NAJWYŻSZY ZNANY NR: No 4810 – TADEUSZ ŻYŁA), A BON TEN MA WYMIARY: 70 MM X 51 MM (FOT. 11–12),

-  $\frac{1}{2}$  M TO 50 000 SZTUK – WYGLĄD NIEZNANY.

PRZYPUSZCZALNA WYSOKOŚĆ EMISJI Z DATĄ 10 CZERWCA 1917 ROKU:

- 25 PFG TO 50 000 SZTUK (NAJWYŻSZY ZNANY NR: 3151 – MARIUSZ DMETRECKI); BON TEN MA WYMIARY: 72 MM X 49 MM (FOT. 13–14),

-  $\frac{1}{2}$  M TO 50 000 SZTUK – WYGLĄD NIEZNANY.

BONY Z TEGO ROCZNIKA SĄ RZADKO SPOTYKANE I NALEŻĄ DO POSZUKIWANYCH.

W SPECJALISTYCZNYCH KATALOGACH NOTOWANE SĄ PRYWATNE BONY ZASTĘPCZE DLA MIASTA MIKOŁÓW, KTÓRE BYŁY DRUKOWANE W 1914 ROKU. ZOSTAŁY ONE WYDANE W DWÓCH NOMINAŁACH: 50 PFG ORAZ 1 M. NIE JEST ZNANA FIRMA, KTÓRA ZAJMOWAŁA SIĘ DRUKIEM TYCH BONÓW, NATOMIAST EMITENTEM BYŁ SPAR- UND DARLEHNSKASSENVEREIN. BONY TE NIE MIAŁY ANI OZNACZEŃ SERII, ANI NUMERACJI. BYŁY DRUKOWANE NA SZTYWNYM PAPIERZE KOLORU SZAREGO, ZAWIERAJĄCEGO ZNACZNE IŁOŚCI (WIDOCZNE) WŁÓKIEŃ CELULOZY. ZABEZPIECZENIE STANOWIŁO RĘCZNE OPIECZĘTOWANIE ORAZ RĘCZNIE ZŁOŻONE DWA FAKSYMILIA, Z KTÓRYCH JEDNO TO : NAWROTT.

NIE JEST MOŻLIWA DO USTALENIA WYSOKOŚĆ PRZYPUSZCZALNEJ EMISJI. SĄ TO WSZĄKŻE BONY BARDZO RZADKO SPOTYKANE I NALEŻĄ DO POSZUKIWANYCH. POSZCZEGÓLNE NOMINAŁY TEGO ROCZNIKA MAJĄ RÓŻNE WYMIARY:

- 50 PFG: 68 MM X 53 MM (ZNANY EGZEMPLARZ MA ORYGINALNIE, FABRYCZNIE WYSTRZĘPIONY GÓRNY BRZEG – BYĆ MOŻE JEST TO RÓWNIEŻ FORMA ZABEZPIECZENIA) – FOT. 15–16,
- 1 M: 80 MM X 59 MM – FOT. 17–18.

Z POWYŻSZYCH DANYCH WYNIKA, ŻE W OKRESIE 1914–1924 NA TERENIE MIKOŁOWA WYDRUKOWANO ORAZ WPROWADZONO DO OBIEGU 14 RÓŻNYCH BONÓW (BANKNOTÓW MIEJSKICH), TO ZNACZY 12 URZĘDOWYCH I 2 PRYWATNE. BANKNOTY TE WYDAWANE BYŁY ZA ZGODĄ LUB AKCEPTACJĄ ÓWCZESNYCH WŁADZ OFICJALNYCH I STANOWIŁY UZUPEŁNIENIE BRAKÓW PAŃSTWOWEGO PIENIĄDZA PAPIEROWEGO.

WYSOKOŚĆ EMISJI POSZCZEGÓLNYCH BONÓW OKREŚLONO NA PODSTAWIE KWERENDY ZNANYCH KOLEKCJI (NA PRZYKŁAD BRONISŁAWA WĄTROBY, TADEUSZA ŻYŁY) ORAZ DWULETNIEJ OBSERWACJI POJAWIAJĄCYCH SIĘ W SPRZEDAŻY NOTGELDÓW W PORTALU INTERNETOWYM *ALLEGRO* ORAZ *E-BAY*.

INNE MIASTA I OSADY ADMINISTRACYJNIE NALEŻĄCE W TYM OKRESIE DO POWIATU PSZCZYŃSKIEGO RÓWNIEŻ WYDAWAŁY SVOJE BONY. TYCHY POSIADAJĄ AŻ 26 PRYWATNYCH BONÓW ZASTĘPCZYCH, NATOMIAST ANI JEDNEGO URZĘDOWEGO, PSZCZYNA DYSPONUJE 13 URZĘDOWYMI BONAMI, LECZ NIE POSIADA BONÓW PRYWATNYCH, A PIOTROWICE (KTÓRE DZIŚ SĄ DZIELNICĄ KATOWIC) MOGĄ POSZCZECIĆ SIĘ POSIADANIEM 5 PRYWATNYCH BONÓW ZASTĘPCZYCH.

NA CAŁYM GÓRNYM ŚLĄSKU POZOSTAWAŁY TEŻ W OBIEGU PIENIĄDZE EMITOWANE W FORMIE MONET (ŻETONÓW), ALE TE W OKOLICY MIKOŁOWA WYDAWALI PRZEWAŻNIE EMITENCI PRYWATNI – Z WYJĄTKIEM CHYBA TYLKO URZĘDU GRANICZNEGO W NEUBERUN (BIERUŃ NOWY). TEN TEMAT JEDNAK – JAK NA WSTĘPIE ZAZNACZONO – ZOSTANIE PODJĘTY I ROZWINIĘTY SZERZEJ W NAJBLIŻSZEJ PRZYSZŁOŚCI.

NALEŻY DODAĆ, ŻE OMÓWIONY WYŻEJ OKRES TO NIE JEDYNY PRZEDZIAŁ CZASOWY, W KTÓRYM NA TERENIE MIKOŁOWA ZNAJDOWAŁY SIĘ W OBIEGU I BYŁY UŻYWANE BANKNOTY ORAZ MONETY NIESTANOWIĄCE OFICJALNYCH PAŃSTWOWYCH ZNAKÓW PIENIĘŻNYCH. PRZYKŁADEM NIECH BĘDZIE BANKNOT DRUKOWANY NA PAPIERZE CZERPANYM Z WPISY-



FOT. 9 – 25 PFG, 1918, ODWRODZIE



FOT. 10 – 50 PFG, 1918, ODWRODZIE



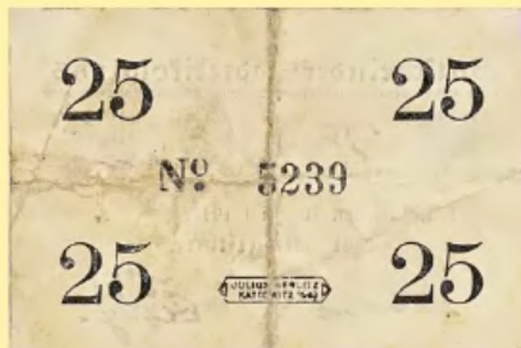
FOT. 11 – 25 PFG, 15 I 1917



FOT. 12 – 25 PFG, 15 I 1917, ODWROCIE



FOT. 13 – 25 PFG, 10 VI 1917



FOT. 14 – 25 PFG, 10 VI 1917, ODWROCIE

WANYM RĘCZNIE NOMINAŁEM WARTOŚCI ORAZ NUMEREM, KTÓREGO EMITENTEM W LATACH 1812–1832 BYŁA KAMERA WOLNEGO PAŃSTWA STANOWEGO (A OD ROKU 1827 – KSIĘSTWA PSZCZYŃSKIEGO) ZA PANOWANIA RODU ANHALT-COETHEN. NA BANKNOTACH TYCH WSZYSTCY CZŁONKOWIE ZARZĄDU KAMERY SKŁADALI OSOBIŚCIE SWE PODPISY. UZYSKANO ZGODĘ NA PUSZCZENIE W OBIEG BANKNOTÓW O NOMINAŁACH: 10 TALARÓW, 5 TALARÓW, 1 TALARA, 15 SREBRNYCH GROSZY, 10 SREBRNYCH GROSZY ORAZ 5 SREBRNYCH GROSZY. BANKNOTÓW O NOMINAŁACH 15 I 10 SREBRNYCH GROSZY NIE EMITOWANO, ALE TO RÓWNIEŻ TEMAT WYMAGAJĄCY ODRĘBNEGO, SZERSZEGO OMÓWIENIA.

NIE JEST MOŻLIWE USTALENIE WYSOKOŚCI PRZYPUSZCZALNEJ EMISJI DLA POSZCZEGÓLNYCH NOMINAŁÓW, LECZ POWINNA ONA BYĆ ZNACZNA ZE WZGLĘDU NA DŁUGI OKRES, W JAKIM BANKNOTY TE ZNAJDOWAŁY SIĘ W OBIEGU.



NA NASTĘPNEJ STRONIE PRZEDSTAWIONO TABELARYCZNE ZESTAWIENIE WSZYSTKICH ZNANYCH MIKOŁOWSKICH PAPIEROWYCH PIENIĘDZY ZASTĘPCZYCH Z UWZGLĘDNIENIEM ICH ODMIAN.

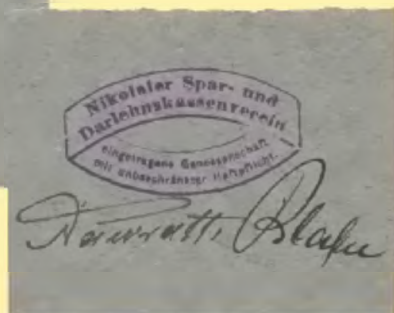
WYDAWCA	BURMISTRZ	DATA	NOMINAŁ	DRUKARNIA
NIKOLAI O.S.- MAGISTRAT	JERZY PAWLIK	15 I – 30 IV 1917	25 PFG ; 1/2M	JOHANN MALEK MIKOŁÓW
NIKOLAI O.S.- MAGISTRAT	JERZY PAWLIK	10 VI 1917	25 PFG ; 1/2M	JULIUS HERLITZ KATOWICE
NIKOLAI O.S.- MAGISTRAT	JERZY PAWLIK	25 VII 1918	25 PFG ; 50 PFG KAŻDY NOMINAŁ DWIE ODMIANY	JOHANN MALEK MIKOŁÓW
NIKOLAI O.S.- MAGISTRAT	JERZY PAWLIK	15 XII 1918	25 PFG ; 50 PFG	JOHANN MALEK MIKOŁÓW
NIKOLAI O.S.- MAGISTRAT	WOJCIECH RYBICKI	20 III 1921	25 PFG ; 50 PFG	KAROL MIARKA MIKOŁÓW
SPAR- UND DARLEHNSKASSENVEREIN	RYSZARD SCHWETER	1914	50 PFG ; 1M	NIEZNANA

**Gutschein**

für

**50 Pfennige.**

**Nikolai 1914.**



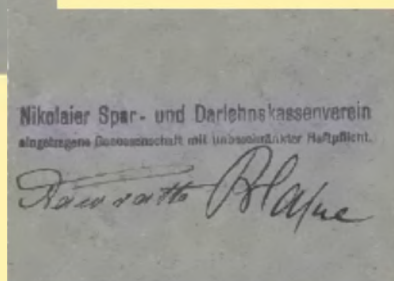
**FOT. 15, 16 - 50 PFG, ROK 1914**

**GUTSCHEIN**

für

**1 Mark.**

**Nikolai 1914.**



**FOT. 17, 18 - 1M, ROK 1914**

*Fürstlich v. Bismarck*  
 Fürstlich v. Bismarck  
 Anhalt-Goethen-Pfizer  
 Renth Kammer Schein.

No. 1207.

Von Seiten der Fürstlich Anhalt-Goethen-Pfizer Renth Kammer wird dieser  
 Schein oder **Schein** **selbst eingewechselt** in Königlich Preussischer Muntze in  
 Nominal Werth ausgestellt. Und wird dieser Schein für den oben angegebenen vollen  
 Werth von **50 Silbergroschen** in Königlich Preussischer Muntze in Nominal  
 Werth sowohl statt Linsen, Abgaben, als zu Bezahlung von Schulden, oder Kosten,  
 wo hien, Nutzen wie sie wollen, als auch für alle Natural Artikel die nur irgend  
 bei diesen Fürstlichen Branchen verkauft werden möchten als barer Geld in Zahlung  
 bei allen Fürstlichen Höfen gleichgültig angenommen werden. Solches Pflegs d. 25 Juni 1815

Fürstlich Anhalt-Goethen-Pfizer Renth Kammer.

*de Schür*  
 Dietrichs. **Schmied**.

*Sollmann*  
*Freking*  
*Depa*  
*Carlsberg*  
*Kentzen*  
*Carlsberg*

FOT. 19 - 5 SILBERGROSCHEN, 1815 (BANKNOT KAMERY PSZCZYŃSKIEJ)

## BIBLIOGRAFIA

BROMBOSZCZ B., SZENDZIELARZ R.: *DRUKARNIA IM. KAROLA MIARKI W MIKOŁOWIE: OPISEM, OBIEKTYWEM, OPOWIEŚCIĄ. MIKOŁÓW 2005.*

BROMBOSZCZ B., SZENDZIELARZ R.: *MIKOŁÓW W XX WIEKU. MIKOŁÓW 2002.*

DMETRECKI M.: *BONY JAKO ULOTKI PROPAGANDOWE. „GAZETA MIKOŁOWSKA” 2004, NR 12.*

KOWALSKI M.: *POLSKI PIENIĄDZ PAPIEROWY 1794–1994. WARSZAWA 1994.*

LESIUK W., KUJAT J.: *PIENIĄDZ ZASTĘPCZY NA ŚLĄSKU W LATACH 1914–1924. OPOLE 2002 .*

MIKOŁAJCZYK A.: *LEKSYKON NUMIZMATYCZNY. WARSZAWA – ŁÓDŹ 1994.*

PIENTA M., DMETRECKI M.: *INFORMATOR DRUGIEJ EDYCJI WYSTAW CZASOWYCH. MIKOŁÓW 2007.*

„PRZEGLĄD NUMIZMATYCZNY” (WYD. STOWARZYSZENIE NUMIZMATYKÓW PROFESJONALNYCH, GDAŃSK) 1993, NR 1 – 2004, NR 4/47.

SCHAEFFER H. W.: *KRONIKA WOLNEGO PAŃSTWA STANOWEGO A OD 1827 R. KSIĘSTWA PSZCZYŃSKIEGO. Cz. 3. Tł. z NIEM. B. SPYRA. PSZCZYNA 1998.*

*SŁOWNIK BIOGRAFICZNY ZIEMI PSZCZYŃSKIEJ. [RED. A. LYSKO]. PSZCZYNA 1995.*

SPYCHAŁA I.: *NOTGELDY Z MIKOŁOWA. „GAZETA MIKOŁOWSKA” 1999, NR 4.*

WĄTROBA B.: *NA CIEMNOSZARYM KARTONIE I NA BIAŁYM PAPIERZE. „GAZETA MIKOŁOWSKA” 1999, NR 11.*

## **MIKOŁOWSKI BANK SPÓŁDZIELCZY**

HISTORIA SPÓŁDZIELCZOŚCI BANKOWEJ W MIKOŁOWIE SIĘGA JESZCZE LAT SPRZED PIERWSZEJ WOJNY ŚWIATOWEJ. SPÓŁDZIELCZOŚĆ TRAKTOWANO WÓWCZAS NIEPRZYCHYLNIE. ZWŁASZCZA W OKRESIE MIĘDZYWOJENNYM PRZECHODZIŁA LICZNE KRYZYSY I ZAŁAMANIA, ZWIĄZANE Z ÓWCZESNĄ SYTUACJĄ SPOŁECZNO-EKONOMICZNĄ. PO II WOJNIE ŚWIATOWEJ DOPIERO W 1950 ROKU POWSTAŁA W MIKOŁOWIE PLACÓWKA FINANSOWA PRZY GMINNEJ KASIE SPÓŁDZIELCZEJ, JEDNAK JUŻ W ROKU 1955 ZAWIESZONO JEJ DZIAŁALNOŚĆ. REAKTYWOWANO JĄ DOPIERO PO SIEDMIU LATACH (W ROKU 1962), REJESTRUJĄC W KATOWICKIM SĄDZIE SPÓŁDZIELNIĘ OSZCZĘDNOŚCIOWO-POŻYCZKOWĄ, KTÓREJ NADANO NAZWĘ BANK SPÓŁDZIELCZY W MIKOŁOWIE. W TYM OKRESIE SIEDZIBA FIRMY ZNAJDOWAŁA SIĘ W POMIESZCZENIU O POWIERZCHNI 30 m<sup>2</sup>, WYNAJMOWANYM OD OSOBY PRYWATNEJ PRZY UL. PSZCZYŃSKIEJ, A NASTĘPNIE – PO ADAPTACJI KOLEJNYCH POMIESZCZEŃ – JEJ POWIERZCHNIA ZWIĘKSZYŁA SIĘ DO 67 m<sup>2</sup>. W 1976 ROKU NA MOCY DECYZJI ADMINISTRACYJNEJ BANK SPÓŁDZIELCZY W MIKOŁOWIE STAŁ SIĘ ODDZIAŁEM BANKU SPÓŁDZIELCZEGO W KATOWICACH. JESIENIĄ 1987 ROKU BANK PRZENIÓSŁ SWĄ SIEDZIBĘ DO OBECNEGO BUDYNKU PRZY UL. KRAKOWSKIEJ, ADAPTUJĄC NA POTRZEBY SWEJ DZIAŁALNOŚCI ZDEWASTOWANE POMIESZCZENIA. NIEPORÓWNYWALNA DO POPRZEDNIEJ POWIERZCHNIA BUDYNKU ZNACZNIE POPRAWIŁA WARUNKI OBSŁUGI KLIENTÓW I PRACY PERSONELU. W MARCU 1990 ROKU ROZPOCZĘŁY SIĘ STARANIA O UTWORZENIE SAMODZIELNEGO BANKU, WYŁĄCZONEGO ZE STRUKTUR BS W KATOWICACH. W SIERPNIU TEGOŻ ROKU NA PODSTAWIE LICENCJI PREZESA NBP UTWORZONY ZOSTAŁ MIKOŁOWSKI BANK SPÓŁDZIELCZY „MAJĄCY UPRAWNIENIA DO PROWADZENIA WSZELKICH CZYNNOŚCI BANKOWYCH NA TERENIE CAŁEGO KRAJU”. WCZEŚNIEJSZA ZMIANA LOKALU, A TAKŻE WIELE INNYCH WAŻNYCH DECYZJI PODJĘTYCH WÓWCZAS PRZEZ WŁADZE BANKU POSKUTKOWAŁO TRWAJĄCYM DO DZIŚ OKRESEM PROSPERITY ORAZ STAŁEGO ROZWOJU. NA OBECNĄ UGRUNTOWANĄ POZYCJĘ NA RYNKU USŁUG BANKOWYCH ZESPÓŁ BANKU PRACOWAŁ PRZEZ WIELE LAT – DZISIAJ MBS NALEŻY DO GRONA NAJLEPSZYCH TEGO TYPU PLACÓWEK W POLSCE. ŚWIADCZĄ O TYM M.IN. PRYZNAWANE NAGRODY I WYRÓŻNIENIA.

DOBRA SYTUACJA EKONOMICZNA BANKU SPRAWIA, ŻE CHĘTNIE DZIELI SIĘ WYPRACOWANYM DOCHODEM Z POTRZEBUJĄCYMI. WIELOKROTNIENIE MBS BRAŁ UDZIAŁ W RÓŻNEGO RODZAJU AKCJACH CHARYTATYWNYCH I SPONSOROWAŁ PLACÓWKI SŁUŻBY ZDROWIA, SZKOŁY ORAZ INNE INSTYTUCJE NA TERENIE MIASTA. OD LAT JEST GŁÓWNYM SPONSOREM ODBYWAJĄCYCH SIĘ CYKLICZNIE W MIKOŁOWIE PLENERÓW MALARSKICH.

NA STRONIE INTERNETOWEJ BANKU: [WWW.MBS.MIKOLOW.PL](http://www.mbs.mikolow.pl) MOŻNA SZCZEGÓŁOWO ZAPOZNAĆ SIĘ Z OFEROWANYMI USŁUGAMI.



## **DRUKARNIA TOLEK IM. KAROLA MIARKI**

DRUKARNIA JEST NOWOCZESNYM ZAKŁADEM POLIGRAFICZNYM. JEJ NOWOCZESNOŚĆ TO KONTYNUACJA 150-LETNIEGO BOGATEGO DOŚWIADCZENIA W ZAKRESIE DRUKARSTWA. OD ROKU 1993, W WYNIKU PRYWATYZACJI ZAKŁADÓW GRAFICZNYCH W KATOWICACH, DRUKARNIA IM. KAROLA MIARKI PRZESZŁA W RĘCE NOWEGO WŁAŚCICIELA, ADOLFA JAŃCZYKA. OPRÓCZ WYSOKICH KWALIFIKACJI I PROFESJONALNEGO DOŚWIADCZENIA ZAŁOGI JAKOŚĆ PRACY DRUKARNI WSPOMAGAJĄ NAJNOWOCZĘSIEJSZE URZĄDZENIA POLIGRAFICZNE, DO KTÓRYCH MOŻNA ZALICZYĆ:

- ZWOJOWĄ MASZYNĘ OFFSETOWĄ,
- 3-ARKUSZOWE MASZYNY OFFSETOWE, Z KTÓRYCH DWIE MASZYNY NAJNOWSZEJ GENERACJI FIRMY HEIDELBERG SPRZĘŻONE ZOSTAŁY SYSTEMEM KONTROLI SPEKTROMETRYCZNEJ I DENSYTOMETRYCZNEJ, W WYNIKU CZEGO NASTĘPUJE AUTOMATYCZNE STEROWANIE PROCESAMI ZARZĄDZANIA KOLOREM; GWARANTUJE TO POWTARZALNOŚĆ KAŻDEJ LICZBY ODBITEK.

WYPOSAŻENIE INTROLIGATORNI POZWALA NA USZLACHETNIENIE DRUKÓW ORAZ WYKONANIE KAŻDEGO RODZAJU OPRAW.

NOWOCZESNY SPRZĘT PRACOWNI KOMPUTEROWEJ ORAZ PRZYGOTOWALNI OFFSETOWEJ DAJE GWARANCJĘ WYSOKIEJ JAKOŚCI USŁUG I KRÓTKIEGO CZASU REALIZACJI.

DRUKARNIA SPECJALIZUJE SIĘ W SZEROKIM ASORTYMENCIE WYROBÓW POLIGRAFICZNYCH. W RAMACH SWEJ DZIAŁALNOŚCI WYKONUJE: CZASOPISMA, GAZETY, KATALOGI, ROZKŁADY JAZDY, AFISZE, PLAKATY, PROSPEKTY, INSTRUKCJE, KALENDARZE, WIZYTÓWKI, BILETY, FORMULARZE, TERMINARZE I INNE.

POSIADA CERTYFIKATY POTWIERDZAJĄCE ZARZĄDZANIE JAKOŚCIĄ I ŚRODOWISKIEM WEDŁUG ISO 9001 ORAZ ISO 14001. AKTUALNIE 20% PRODUKCJI WYSYŁANE JEST DO NIEMIEC I ANGLII.

**DRUKARNIA**  
**im. Karola Miarki**  
**TOLEK®**

## **STOWARZYSZENIE PRZYJACIÓŁ MIKOŁOWSKIEGO MUZEUM REGIONALNEGO**

7 WRZEŚNIA 2005 ROKU ZOSTAŁO POWOŁANE Z INICJATYWY GRUPY MIKOŁOWSKICH PASJONATÓW ORAZ MIŁOŚNIKÓW I ZNAWCÓW LOKALNEJ HISTORII STOWARZYSZENIE PRZYJACIÓŁ MIKOŁOWSKIEGO MUZEUM REGIONALNEGO. KONCEPCJA POWOŁANIA STOWARZYSZENIA OD SAMEGO POCZĄTKU SPOTKAŁA SIĘ Z PRZYCHYLNYM NASTAWIENIEM ZE STRONY WŁADZ MIASTA, KTÓRE ZAAKCEPTOWAŁY CELE I DĄŻENIA STATUTOWE WSKAZUJĄCE NA POTRZEBĘ UTWORZENIA NA TERENIE MIKOŁOWA MUZEUM, PRZYDZIELAJĄC JEDNOCZEŚNIE DLA NOWO POWSTAJĄCEJ PLACÓWKI POMIESZCZENIA MAGAZYNOWE, PRZEZNACZONE NA GROMADZENIE POZYSKIWANYCH ZBIORÓW.

STOWARZYSZENIE WSPÓŁTWORZYŁO WRAZ Z URZĘDEM MIASTA MIKOŁÓW – MIEJSKĄ PLACÓWKĘ MUZEALNĄ, NA KTÓREJ SIEDZIBĘ PRZEZNACZONO WYREMONTOWANE ORAZ ODPOWIEDNIO WYPOSAŻONE POMIESZCZENIA W PRZEDWOJENNEJ WILLI MIKOŁOWSKIEGO PRZEMYSŁOWCA, TAK ZWANYM BIAŁYM DOMKU. UROCZYSTE OTWARCIE MUZEUM NASTĄPIŁO 20 PAŹDZIERNIKA 2006 ROKU. STOWARZYSZENIE BYŁO RÓWNIEŻ WSPÓŁAUTOREM WYSTAWY INAUGURACYJNEJ W NOWO OTWARTEJ PLACÓWCE MUZEALNEJ. PONADTO WSPÓŁPRACOWAŁO PRZY WYDANIU KSIĄŻKI: *KAMIONKA. MONOGRAFIA HISTORYCZNA* – Z JEJ AUTOREM ADRIANEM A. JOJKO.

STOWARZYSZENIE POZOSTAJE OTWARTE NA WSPÓŁPRACĘ Z WSZYSTKIMI ORGANIZACJAMI ZAINTERESOWANYMI PODOBNĄ PROBLEMATYKĄ.

CZŁONKIEM STOWARZYSZENIA MOŻE ZOSTAĆ KAŻDA PEŁNOLETNIA OSOBA, KTÓRA ZŁOŻY ODPOWIEDNIĄ DEKLARACJĘ CZŁONKOWSKĄ.

SIEDZIBA STOWARZYSZENIA JEST MIEJSKA PLACÓWKA MUZEALNA W MIKOŁOWIE.

KONTAKT MOŻLIWY POD TEL.: 032 3248 460 DO 461.

## MIEJSKA PLACÓWKA MUZEALNA

MIEJSKA PLACÓWKA MUZEALNA, PROWADZONA I FINANSOWANA PRZEZ URZĄD MIASTA MIKOŁÓW, POWSTAŁA Z INICJATYWY CZŁONKÓW STOWARZYSZENIA PRZYJACIÓŁ MIKOŁOWSKIEGO MUZEUM REGIONALNEGO ORAZ BURMISTRZA MIASTA MIKOŁÓW. ROZPOCZĘŁA SWĄ DZIAŁALNOŚĆ W PAŹDZIERNIKU 2006 ROKU.

OBECNIE DYSPONUJE CZTEREMA SALAMI WYSTAWIENNICZYMI O ŁĄCZNEJ POWIERZCHNI OKOŁO 200 m<sup>2</sup>, WYPOSAŻONYMI W PODŚWIELTLANE GABLOTY, ANTYRAMY ORAZ INNY NIEZBĘDNY SPRZĘT (KLIMATYZATORY, KOMPUTERY, ZABEZPIECZENIE ANTYWŁAMANIOWE).

DO LIPCA 2007 ROKU ZORGANIZOWANO TRZY EDYCJE WYSTAW CZASOWYCH (ŁĄCZNIE 11 WYSTAW), PRZEPROWADZAJĄC W TYM CZASIE DLA GRUP ZORGANIZOWANYCH I SZKOLNYCH WIELE PRELEKCI ORAZ LEKCJI MUZEALNYCH.

SKOMPLETOWANO ZBIÓR WYDAWNICTW DOTYCZĄCYCH PRZESZŁOŚCI ORAZ TERAŹNIEJSZOŚCI MIASTA I GMIN WCHODZĄCYCH W SKŁAD POWIATU.

GROMADZI SIĘ TAKŻE PRACE DYPLOMOWE TEMATYCZNIE ZWIĄZANE Z MIASTEM I OKOLICĄ. PRZED BUDYNKIEM MUZEUM USTAWIONO DWA KAMIEŃ GRANICZNE – NA WOLNYM POWIETRZU ZACZĘTO ORGANIZOWAĆ LAPIDARIUM.

ZASOBY I ZBIORY MUZEALNE SĄ STAŁE POWIĘKSZANE DZIĘKI PRZEKAZYWANYM DAROWIZNOM.

NAWIĄZANO KONTAKTY I WSPÓŁPRACĘ MIĘDZY INNYMI Z ARCHIWUM PAŃSTWOWYM W KATOWICACH ORAZ JEGO ODDZIAŁEM W PSZCZYNIE, MUZEUM ŚLĄSKIM W KATOWICACH, MUZEUM MIEJSKIM W TYCHACH, MUZEUM PRASY ŚLĄSKIEJ W PSZCZYNIE, MUZEUM ENERGETYKI W ŁAZISKACH GÓRNYCH ORAZ WIELOMA KOLEKCJONERAMI I OSOBAMI PRYWATNYMI POSIADAJĄCYMI ZBIORY Z DZIEDZIN POZOSTAJĄCYCH W KRĘGU ZAINTERESOWANIA MIEJSKIEJ PLACÓWKI MUZEALNEJ.

KAŻDA EDYCJA WYSTAW JEST PROMOWANA POPRZEC FOLDERY – INFORMATORY. WYDANO TAKŻE W NISKIM NAKŁADZIE POCZTÓWKĘ UPAMIĘTNIAJĄCĄ OTWARCIE MIEJSKIEJ PLACÓWKI MUZEALNEJ, KTÓRA BYŁA DODATKOWO OSTEMPLOWANA OKOLICZNOŚCIOWYM DATOWNIKIEM POCZTY POLSKIEJ (20 X 2006). NINIEJSZA POZYCJA JEST RÓWNIEŻ WYDANA W RAMACH WSPÓŁPRACY MUZEUM, AUTORA ORAZ WYDAWCY I SPONSORA WYDANIA.

W PRZYGOTOWANIU SĄ KOLEJNE WYDAWNICTWA Z DZIEDZINY KARTOGRAFII ORAZ FILOKARTYSTYKI.

MIEJSKA PLACÓWKA MUZEALNA UDOSTĘPNIĄ BEZPŁATNIE WYSTAWY DLA ZWIEDZAJĄCYCH W PONIEDZIAŁKI, WTORKI, CZWARTKI, PIĄTKI W GODZ. 10.00–15.45 ORAZ W ŚRODY W GODZ. 10.00–16.45.

ZGŁASZANIE GRUP I UZGADNIANIE TERMINÓW ZWIEDZANIA – TELEFONICZNIE: 032 3248 460, 032 3248 461 BĄDŹ DROGĄ POCZTY ELEKTRONICZNEJ: [MUZEUM@MIKOLOW.EU](mailto:MUZEUM@MIKOLOW.EU)



## MIEJSKA BIBLIOTEKA PUBLICZNA

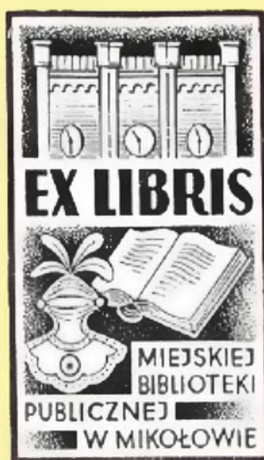
MIEJSKA BIBLIOTEKA PUBLICZNA W MIKOŁOWIE LICZY PONAD 130 TYS. ZBIORÓW. JAKO PLACÓWKA O CHARAKTERZE UNIWERSALNYM GROMADZI ZASOBY Z RÓŻNYCH DZIEDZIN WIEDZY: KSIĄŻKI, CZASOPISMA, DOKUMENTY AUDIOWIZUALNE I ELEKTRONICZNE. OD 2006 ROKU POLECA TAKŻE KSIĄŻKĘ MÓWIONĄ, ZBIORY MUZYCZNE ORAZ FILMY I SZTUKI TEATRALNE NA DVD.

WAŻNE MIEJSCE W ZBIORACH ZAJMUJĄ MATERIAŁY DOTYCZĄCE ŚLĄSKA I MIKOŁOWA, W TYM CENNE POZYCJE WYDANE NAKŁADEM DRUKARNI KAROLA MIARKI W MIKOŁOWIE. BIBLIOTEKA GROMADZI PONADTO ARTYKUŁY Z WYBRANYCH CZASOPISM NA TEMAT ŻYCIA SPOŁECZNEGO, GOSPODARCZEGO I KULTURALNEGO MIASTA MIKOŁÓW.

W SWOICH ZBIORACH POSIADA RÓWNIEŻ PONAD 500 WOLUMINÓW LITERATURY OBCOJĘZYCZNEJ (ANGIELSKIEJ, FRANCUSKIEJ, NIEMIECKIEJ, ROSYJSKIEJ). WŚRÓD NICH SĄ MIĘDZY INNYMI: *ENCYCLOPAEDIA BRITANNICA* (38 TOMÓW), *THE OXFORD DICTIONARY* (20 TOMÓW), *GREAT BOOKS OF THE WESTERN WORLD* (60 TOMÓW), *BROCKHAUS ENZYKLOPÄDIE* (24 TOMY).

CZYTELNICY MOGĄ TEŻ SKORZYSTAĆ Z BAZ DANYCH: *PRZEWODNIKA BIBLIOGRAFICZNEGO* ZA LATA 1988–1998 I ZA LATA 1982–1987 ORAZ Z SYSTEMU INFORMACJI PRAWNEJ *LEXIS-NEXIS* I *LEX*.

INFORMACJE O MATERIAŁACH GROMADZONYCH W BIBLIOTECIE DOSTĘPNE SĄ POPRZEC KATALOGI – TRADYCYJNY I KOMPUTEROWY ORAZ KARTOTEKĘ REGIONALNĄ.



## NOTATKI

