

C. H. DITTRICH PAPIERNIA

M I K O Ł Ó W

SPÓŁKA JAWNA

2 PAŹDZIERNIK 1862 — 2 PAŹDZIERNIK 1937

7 5 L A T

SIEDEMDZIESIĘCIOPIĘCIOLECIE

1862 — 1937

C. H. DITTRICH PAPIERNIA

M I K O Ł Ó W

SPÓŁKA JAWNA

2 PAŹDZIERNIK 1862 — 2 PAŹDZIERNIK 1937

7 5 L A T

DRUKIEM K. MIARKI SP. WYD. W MIKOŁOWIE

PRZEDMOWA

W dniu 2 października 1937 r. obchodzimy 75. rocznicę dnia założenia naszej fabryki. Korzystając z tej sposobności pozwalamy sobie przesłać wszystkim zaprzyjaźnionym firmom i osobom niniejszy zeszycik, zawierający w krótkich zarysach historię powstania i rozwoju naszej fabryki. Zwracamy się do wszystkich zaprzyjaźnionych firm i osób w kraju i zagranicą z prośbą, aby nadal darzyły nas swoją życzliwością, co przyczyni się do dalszego pomyślnego rozwoju naszego przedsiębiorstwa w najbliższym okresie 25-letnim, dla dobra Państwa, miasta Mikołowa oraz wszystkich współpracowników fabryki.

Mikołów w wrześniu 1937 r.

Dyrekcja

C. H. DITTRICH PAPIERNIA

MIKOŁÓW SPÓŁKA JAWNA



GUSTAW DITTRICH
ZAŁOŻYCIEL FABRYKI 1862—1882

ZARYS HISTORII PAPIERNI

W roku 1862 nabył Karol Gustaw Dittrich w Mikołowie, przy ulicy prowadzącej do Mokrego nieruchomość i wybudował na niej fabrykę papieru, w której przy 10 robotnikach za pomocą jednej maszyny parowej o mocy 12 KM produkowano w przeciągu 24 godzin na jednej małej maszynie papierniczej 800 kg papieru, w szczególności żółtego papieru słomkowego, tektury słomkowej oraz tektury szrencowej. Produkty te sprzedawano w najbliższej okolicy, rozwożąc je furmankami. W roku 1880 wstąpił do przedsiębiorstwa Herman Dittrich, bratanek założyciela, który w roku 1882 odkupił fabrykę od niego. Założyciel, Karol Gustaw Dittrich, wystąpił z firmy i przeprowadził się do Sosnowca, gdzie znowu wybudował fabrykę papieru,

którą sprzedał później firmie Lamprecht. Po kilkakrotnym powiększeniu i u-nowocześnieniu, o czym będzie mowa na innym miejscu, firma poniosła ciężką stratę wskutek nagłej śmierci Hermana Dittricha, który zmarł dnia 2 października 1910 roku na udar serca. Przedsiębiorstwo przeszło na własność wdowy, p. Marty Dittrich, i syna, Kurta Dittricha, chemika. Kurt Dittrich, który natychmiast po śmierci swego ojca objął kierownictwo fabryki, mógł poświęcić na ulepszenia zaledwie kilka lat, bo z chwilą wybuchu wojny światowej wszelkie prace inwestycyjne stały się niemożliwe. Obok tego brak materiałów oraz fachowców zmusił fabrykę do poważnych ograniczeń produkcji. Niedługo po zakończeniu wojny światowej, w dniu 10 grudnia 1918 roku Kurt Dittrich zmarł w kwiecie wieku, licząc lat 34. Przedsiębiorstwo przeszło teraz na własność wdowy, p. Anny Dittrich, która objęła kierownictwo, oraz małoletnich synów Hermana i Fryda. Szkody spowodowane wojną światową oraz bardzo niekorzystne warunki w pierwszych latach po wojnie zahamowały na pewien czas dalszy rozwój fabryki. Gdy w roku 1922 miasto Mikołów przyłączone zostało do państwa polskiego, przedsiębiorstwo musiało się dostosować do nowych warunków pod względem zaopatrywania się w surowce oraz warunków zbytu. Po ponownym zamążpójściu p. Anny Dittrich w roku 1924 za p. Jana Bergsteina, objął także kierownictwo fabryki. Zadaniem najbliższych lat było: gruntowne odnowienie taboru maszynowego, nowe budowy oraz remonty istniejących budynków.

ROZWÓJ FABRYKI

Jak krótko wspomniano na wstępie, dzienna produkcja fabryki wynosiła z początku 800 kg papieru. W roku 1871 zainstalowano nową maszynę papierniczą firmy Strobl oraz dwa nowe kotły. W roku 1873 wybudowana została nowa kotłownia z dwoma kotłami huty „Piela“. Elektryfikację oświetlenia fabrycznego przeprowadzono w roku 1889. W roku 1890 ustawiono nową maszynę papierniczą z firmy Füllnerwerk w Warmbrunn, przy czym wybudowano dla niej halę oraz salę sortowniczą. Produkcja, która przed tą inwestycją wynosiła już 3.000 kg na dzień, podniosła się po uruchomieniu nowej maszyny do 6.000 kg dziennie. Stałe unowocześnianie przedsiębiorstwa pozwoliło na

uszlachetnienie produkcji. Podjęto produkcję czarnego „Shirting“-papieru, długoletniej specjalności fabryki, oraz papierów satynowanych. W roku 1893 zainstalowano dalszą maszynę papierniczą, a mianowicie odbiornicę samoczynną firmy Haubold, na której produkowano zielony papier słomkowy — wynalazek założyciela fabryki. Przebudowa papiernicy Füllnera, uskuteczniła w roku 1900 podniosła produkcję fabryki do 9.000 kg dziennie. W roku 1901 zainstalowano nowy kocioł oraz maszynę parową. Oprócz tego wybudowano w roku 1867 dom mieszkalny właścicieli, 1873 budynek biurowy, 1894 obecny magazyn, 1896 warsztat mechaniczny, oraz w roku 1903 duży skład zapasowy na surowce po zachodniej stronie fabryki. W roku 1911 wykonano własną kanalizację ścieków fabrycznych przez całe miasto i w ten sposób rozwiązano ostatecznie ten trudny problem. W roku 1912 wykonano mur umacniający brzegi rowu fabrycznego. W czasie wojny i po wojnie można było wykonywać tylko najkonieczniejsze naprawy. Ponowne podjęcie działalności inwestycyjnej możliwe było dopiero w roku 1925. Właśnie w tym roku przebudowana została maszyna papiernicza firmy Füllnerwerk; wskutek jej powiększenia osiągnięto dzienną wydajność 12.000 kg. W roku 1926 ustawiono kompletne nowe urządzenie przygotowawcze z rozdzielaczami, gniotownikami oraz holendrami. W roku 1928 zainstalowano nową nowoczesną papiernicę z firmy „Füllnerwerk“ wraz z wszystkimi przynależnymi maszynami przygotowawczymi i wykończającymi. Wskutek tego wzrosła wydajność produkcyjna do 40.000 kg dziennie. Równocześnie wybudowano nową halę maszynową oraz nową salę sortowniczą, która powiększona została w roku 1934. W roku 1933 wybudowano duży skład na surowce.

OPIS FABRYKI

Fabryka leży po zachodniej stronie miasta Mikołowa, pomiędzy linią kolejową Katowice—Rybnik i ulicą Rybnicką. Przeważająca część gruntów, których ogólna powierzchnia wynosi około 26 ha, oddana jest w dzierżawę, przeważnie dla celów rolniczych. Budynki fabryczne w ilości 27 z 41.002 m³ obudowanej przestrzeni, zajmują powierzchnię 6.366 m². Tabor maszynowy obejmuje maszyny produkcyjne, a mianowicie:

rozdzieracze,
gniotowniki,
holendry,

1 maszynę papierniczą o sitownicy ciągłej, szerokości sita 178 cm,

1 maszynę papierniczą o sitownicy ciągłej, szerokości sita 235 cm,

przewijacze rotacyjne,

przekrawacze do krajania podłużnego i poprzecznego,

kalander,

maszyny do krajania,

prasy do pakowania,

a poza tym dużą ilość urządzeń transportowych oraz maszyn pomocniczych jak elewatory, taśmy transportowe, ślimaki transportowe, urządzenia dźwigowe, pompy, ekshaustory itp. Maszyny robocze mają prawie wyłącznie elektryczny napęd indywidualny, do czego służy przeszło 100 silników.

Warsztaty mechaniczne, składające się z tokarni, ślusarni, kuźni oraz warsztatu elektrotechnicznego, zaopatrzone w niezbędne obrabiarki przyczyniają się do utrzymania w dobrym stanie taboru maszynowego. W stolarni wykonywa się ramy drzewne, potrzebne do pakowania papieru.

Do zaopatrywania w wodę służy po części woda opadowa, spiętrzona w pięciu stawach, po części woda ze studni o głębokości 43 metrów i wydajności 100 metrów sześciennych na godzinę. Energii elektrycznej dostarcza położona w pobliżu elektrownia „Zakłady Elektro“. Parę wytwarza się tylko dla celów ogrzewczych z miału węglowego, pochodzącego z sąsiednich kopalń ks. Pszczyńskiego; służy do tego własna kotłownia z dwoma kotłami o łącznej powierzchni ogrzewalnej 300 m².

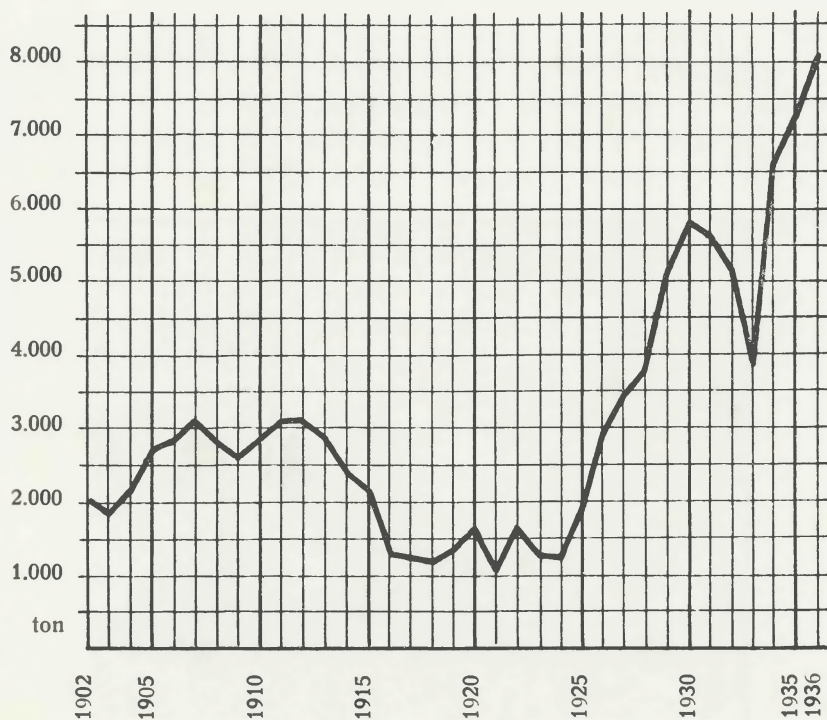
Jako surowce przerabia się po części celulozę oraz miazgę drzewną pochodzenia krajowego, głównie jednak odpadki papierowe, że zaś w kraju nie można ich otrzymać w wystarczającej ilości, surowiec ten w przeważnej części trzeba sprowadzać z zagranicy. Najważniejszymi dostawcami makulatury są tutaj Szwecja, Norwegia, Anglia, Holandia, Dania i Finlandia. Importowana makulatura sprowadzana jest wyłącznie drogą morską via Gdynia.

Odpadki papierowe są rozdrabniane w rozdzieraczu, i równocześnie automatycznie odkurzane i oczyszczane z piasku i innych obcych ciał. W ten sposób rozdrobniony i wstępnie oczyszczony surowiec dostaje się za pomocą ekschaustora do silosów, stąd zaś do dużych gniotowników. Zmielona masa papierowa odprowadzana jest mechanicznym urządzeniem transportowym do sortownika, z którego po przesortowaniu idzie do holendrów. Po przyrządzeniu w holendrach (mielenie, farbowanie, klejenie) dostaje się masa na maszynę papierniczą, na której odbywa się właściwa produkcja papieru. Role gotowego papieru, wychodząc z maszyny papierniczej, poddawane są w części dodatkowemu gładzeniu na kalandrze. W dalszej przeróbce przewijają się papier na przewijaczach na role rotacyjne, albo też na przekrawaczach tnących na formaty. Papier formatowy sortowany jest przez robotnice, a następnie za pomocą prasy pakowniczej pakowany w bele. Program produkcyjny obejmuje obecnie papiery pakowe najróżniejszych gatunków i dla najróżniejszych celów, o barwie naturalnej lub barwione, w grubościach od 50 g do 400 g/m².

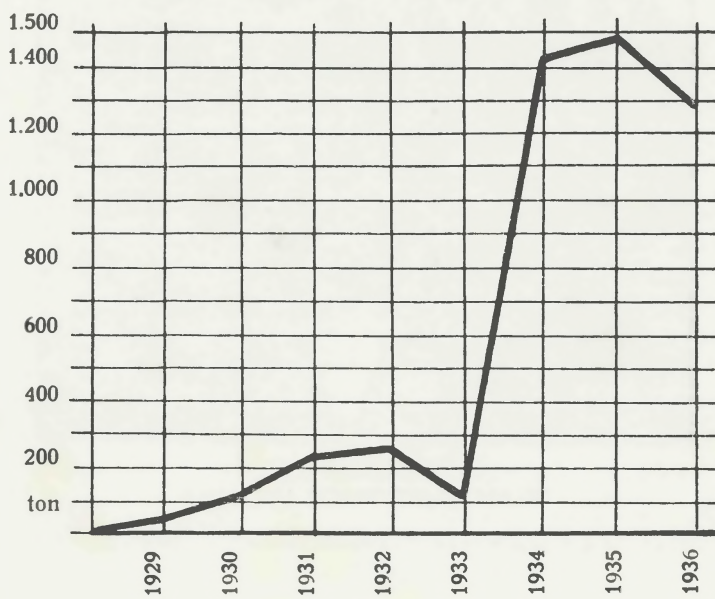
Przeważna część produkcji, wynoszącej obecnie około 8.000 ton rocznie znajduje się w kraju. Od kilku lat zwraca się również baczniejszą uwagę na eksport. Osiągnięto na tym polu dosyć dobre wyniki. Bliższe dane co do eksportowanych ilości oraz krajów zawierają obok umieszczone wykresy. Nasz udział w eksporcie w roku 1935, w którym wywieźliśmy 1.476 ton, przy ogólnym eksporcie polskiego przemysłu papierniczego w ilości 6.669 ton, wynosił 22%. Posiadamy znakomitą załogę, składającą się z 140 robotników i urzędników, której poważna część pracuje u nas od samej młodości. Taki zespół doświadczonych fachowców, wraz z kilkudziesięcioletnim doświadczeniem przedsiębiorstwa, daje gwarancję solidności wyrobów.

Obszerne i jasne sale robocze zapewniają załodze odpowiednie, zarazem higieniczne i miłe warunki pracy. Wyszkolona drużyna sanitarna gotowa jest w każdej chwili do udzielenia pierwszej pomocy w razie nieszczęśliwego wypadku. Koło Bezpieczeństwa Pracy, składające się z urzędników technicznych oraz robotników, bada sprawy związane z bezpieczeństwem pracy. Wyszkolona „Fabryczna Straż Pożarna“, licząca 35 strażaków, wyposażona w sikawkę motorową oraz inne niezbędne sprzęty do gaszenia ognia, zabezpiecza fabrykę na wypadek pożaru.

Zarys historii i opisu fabryki mógł być naszkicowany tylko pokrótce, wobec czego nie może być uważany za wyczerpujący. Pragnęliśmy jedynie zaznaczyć zaprzyjaźnione firmy i osoby z powstaniem i rozwojem naszego przedsiębiorstwa w czasie jego 75-letniego istnienia. Żywimy nadzieję, że cel ten zdołaliśmy osiągnąć.



PRODUKCJA W OSTATNICH 35 LATACH



ROZWÓJ EKSPORTU W LATACH 1929—1936



HERMAN DITTRICH 1882—1910

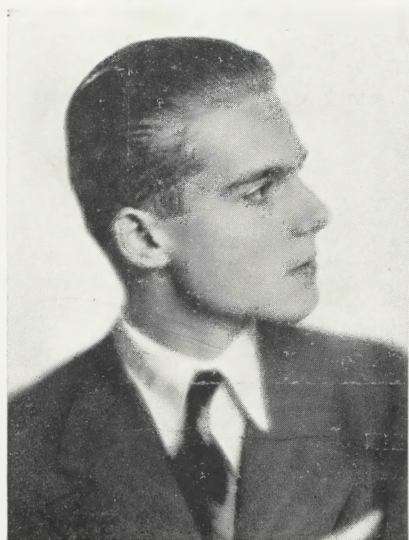
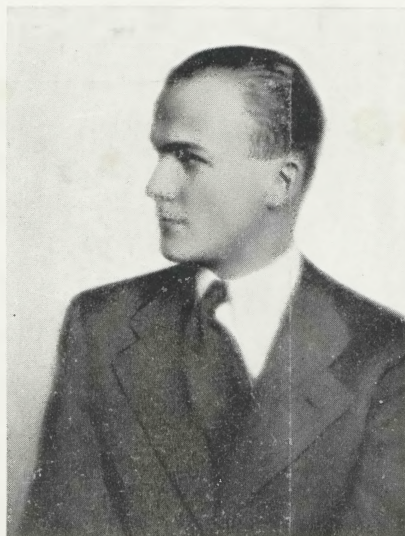


KURT DITTRICH 1910—1918



ANNA BERGSTEIN-DITTRICH 1918—1924

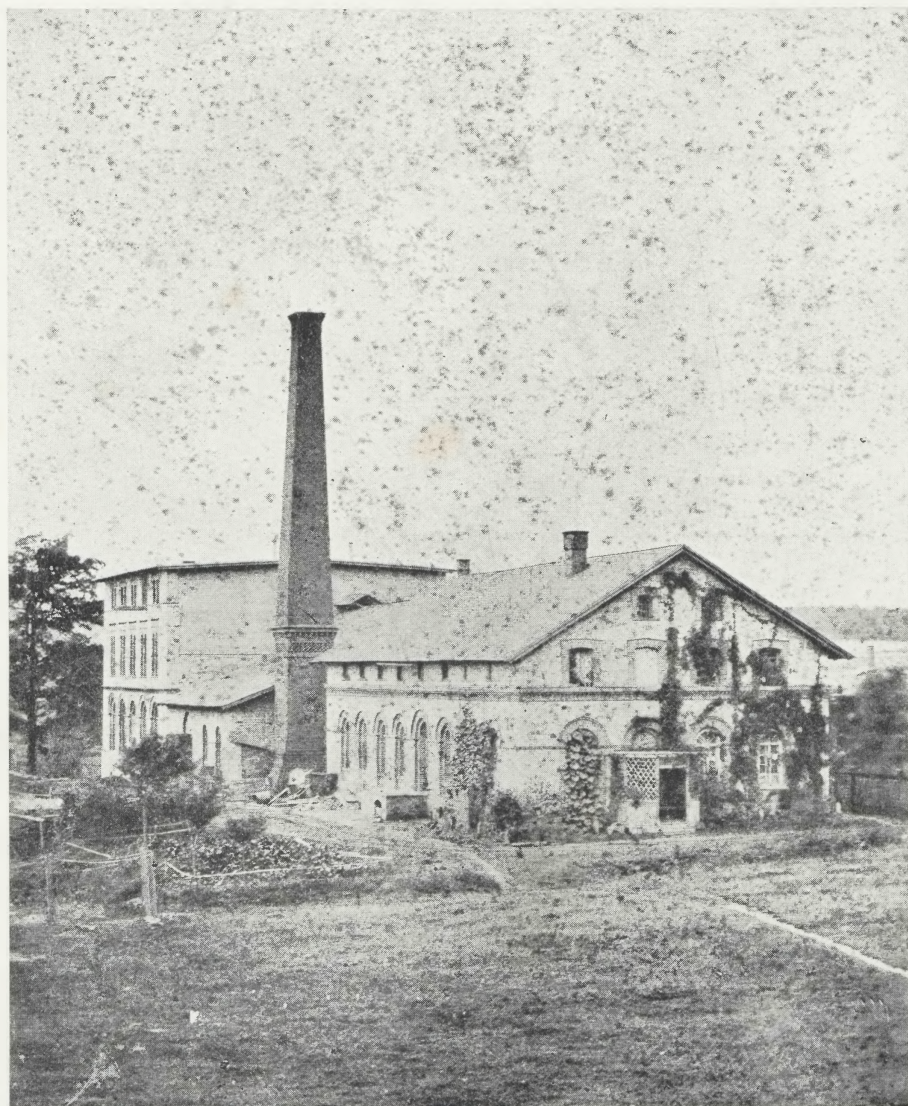
HERMAN DITTRICH
WSPÓŁWŁAŚCICIEL



FRYD DITTRICH
WSPÓŁWŁAŚCICIEL



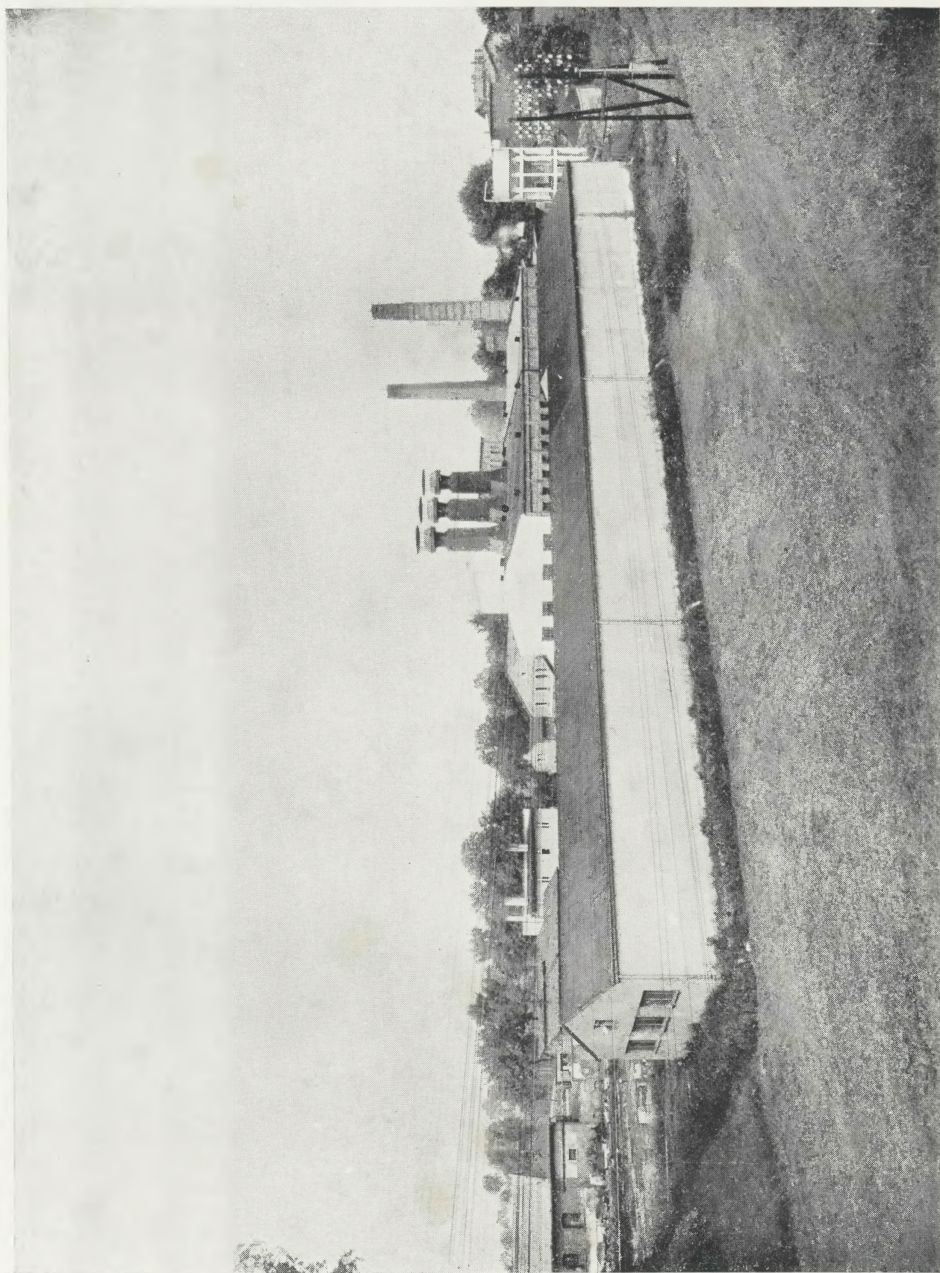
JAN BERGSTEIN
ZARZĄDCA PRZEDSIĘBIORSTWA OD R. 1924



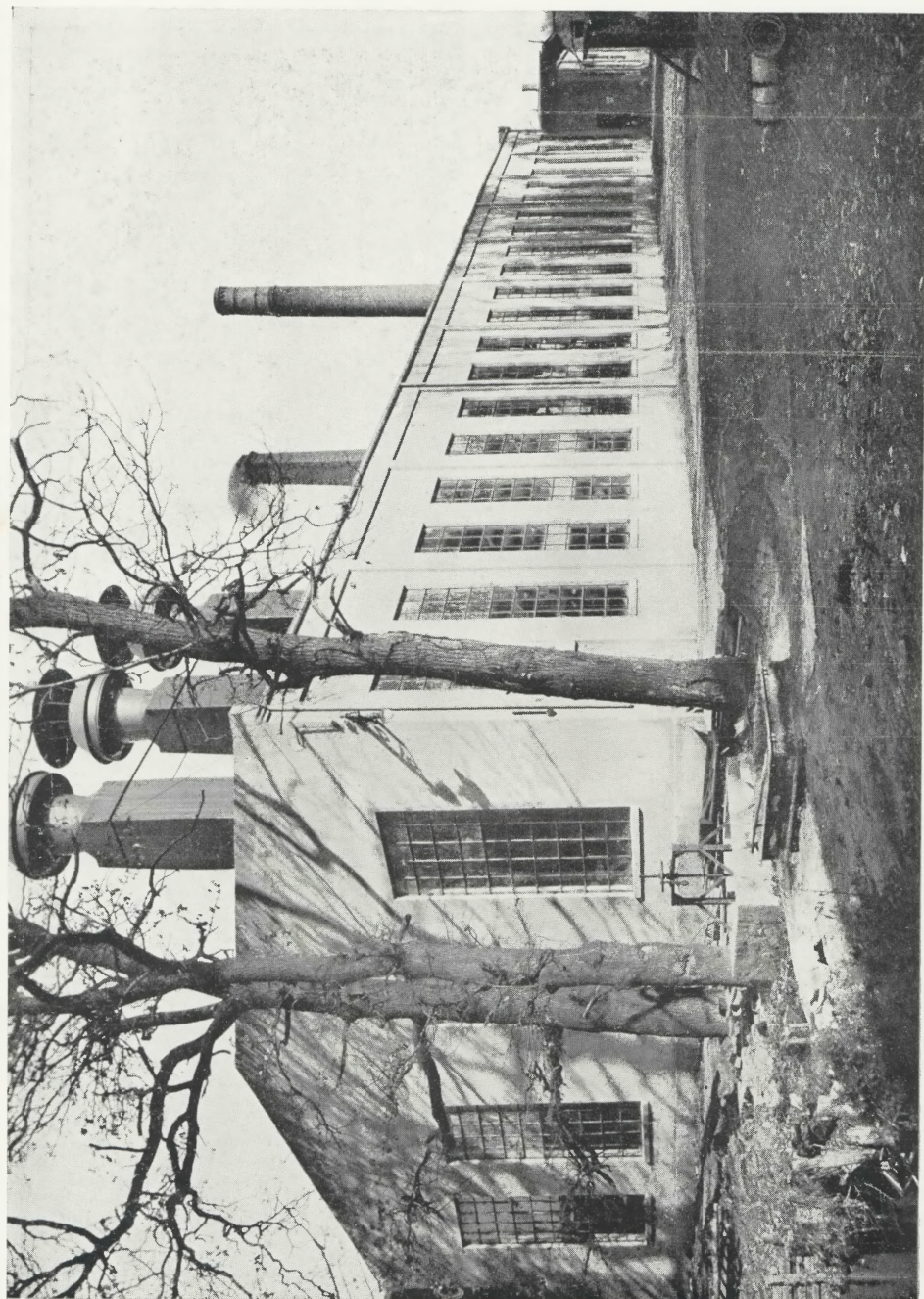
WIDOK OGÓLNY FABRYKI W R. 1872



WIDOK CZĘŚCIOWY FABRYKI W R. 1937



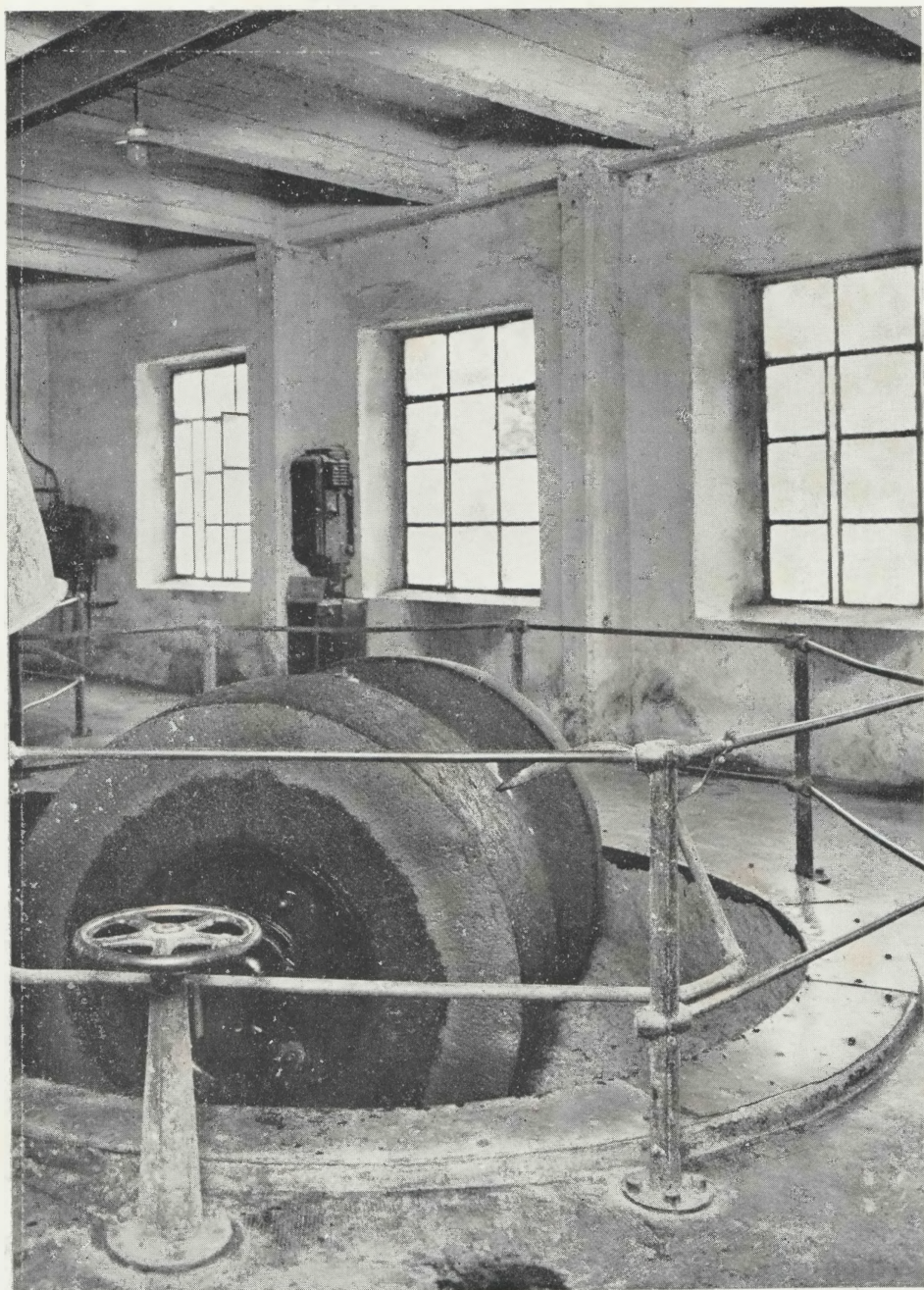
WIDOK CZĘŚCIOWY FABRYKI W R. 1937



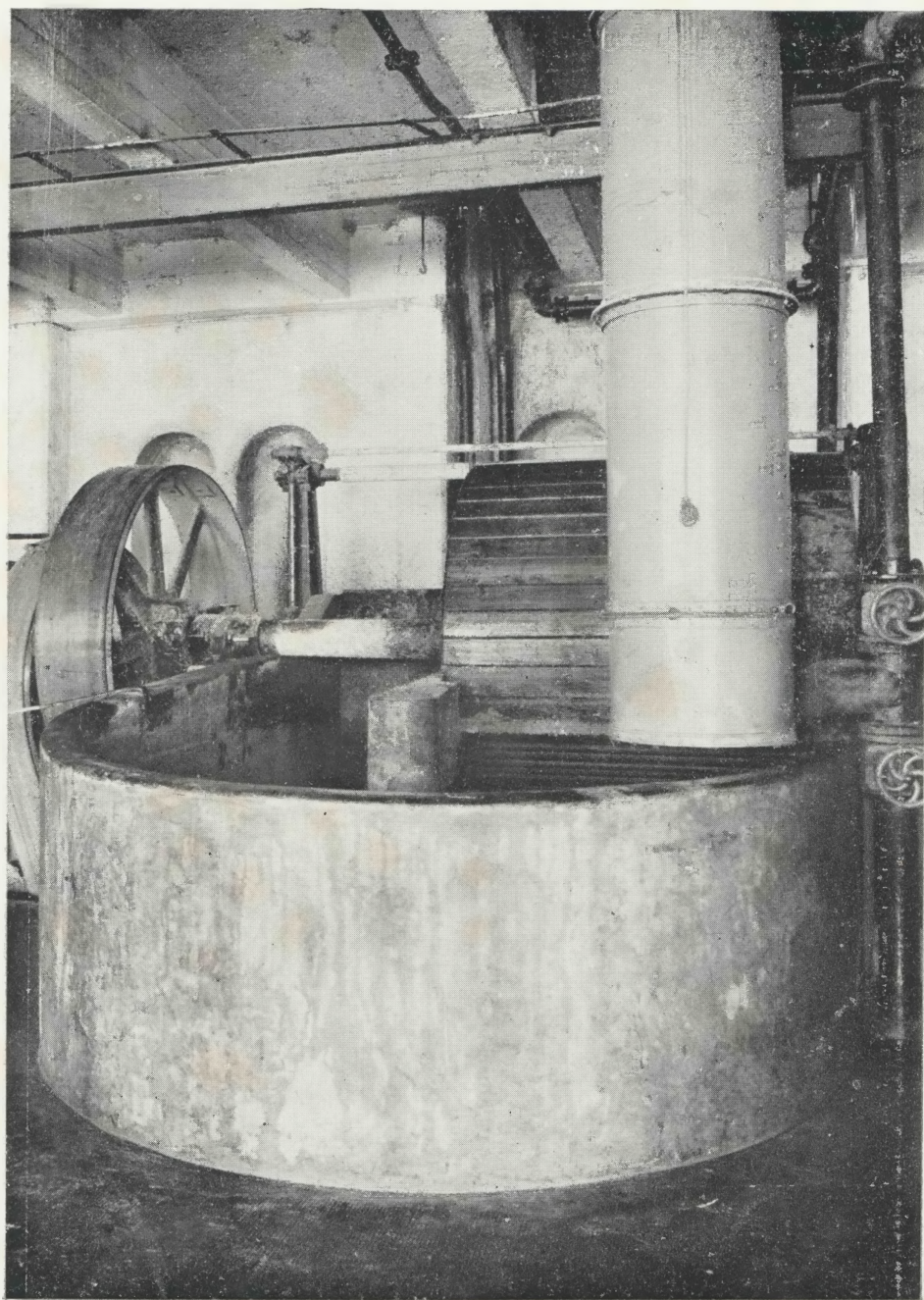
HALA PAPIERNIC



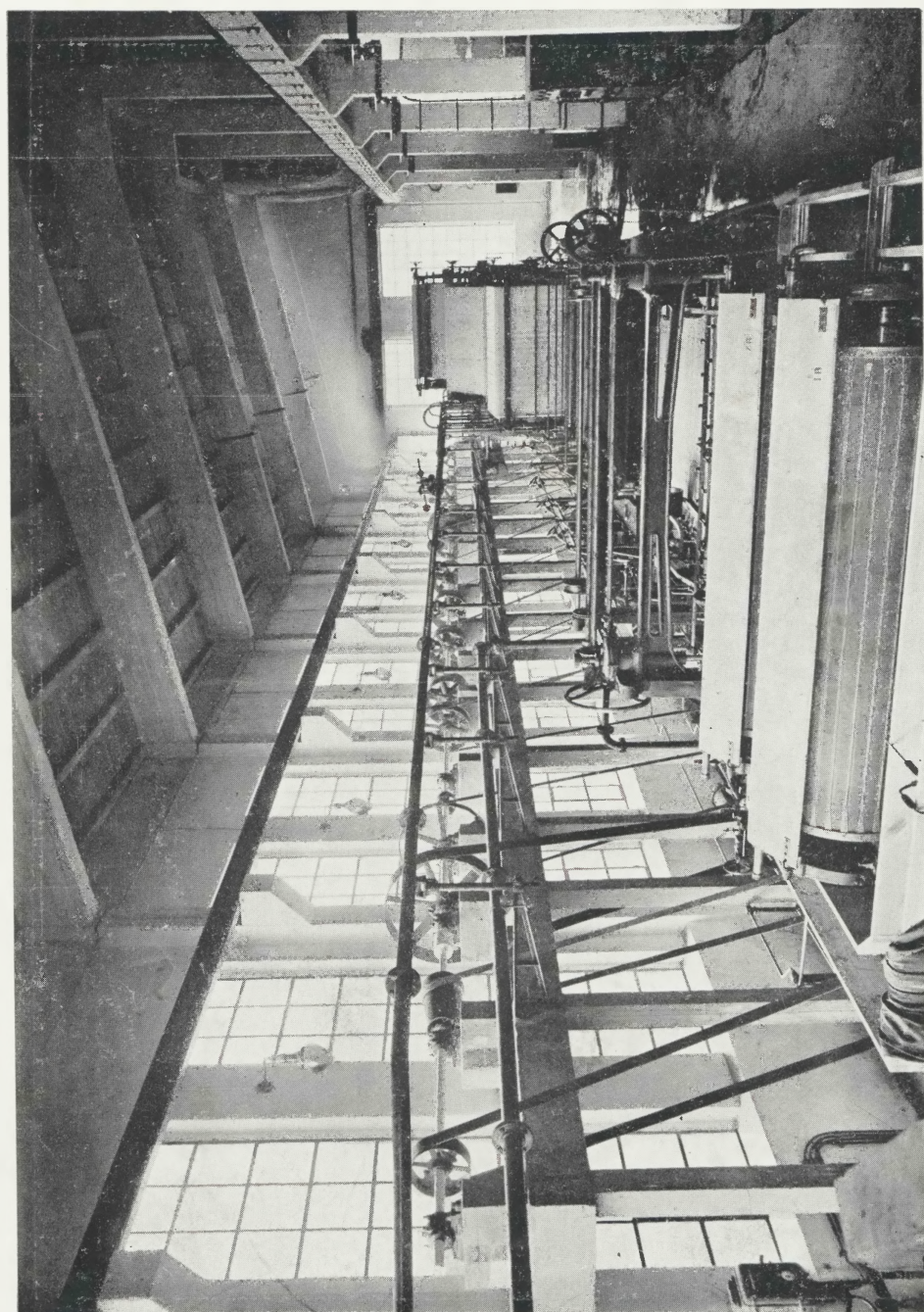
SKŁAD SUROWCÓW



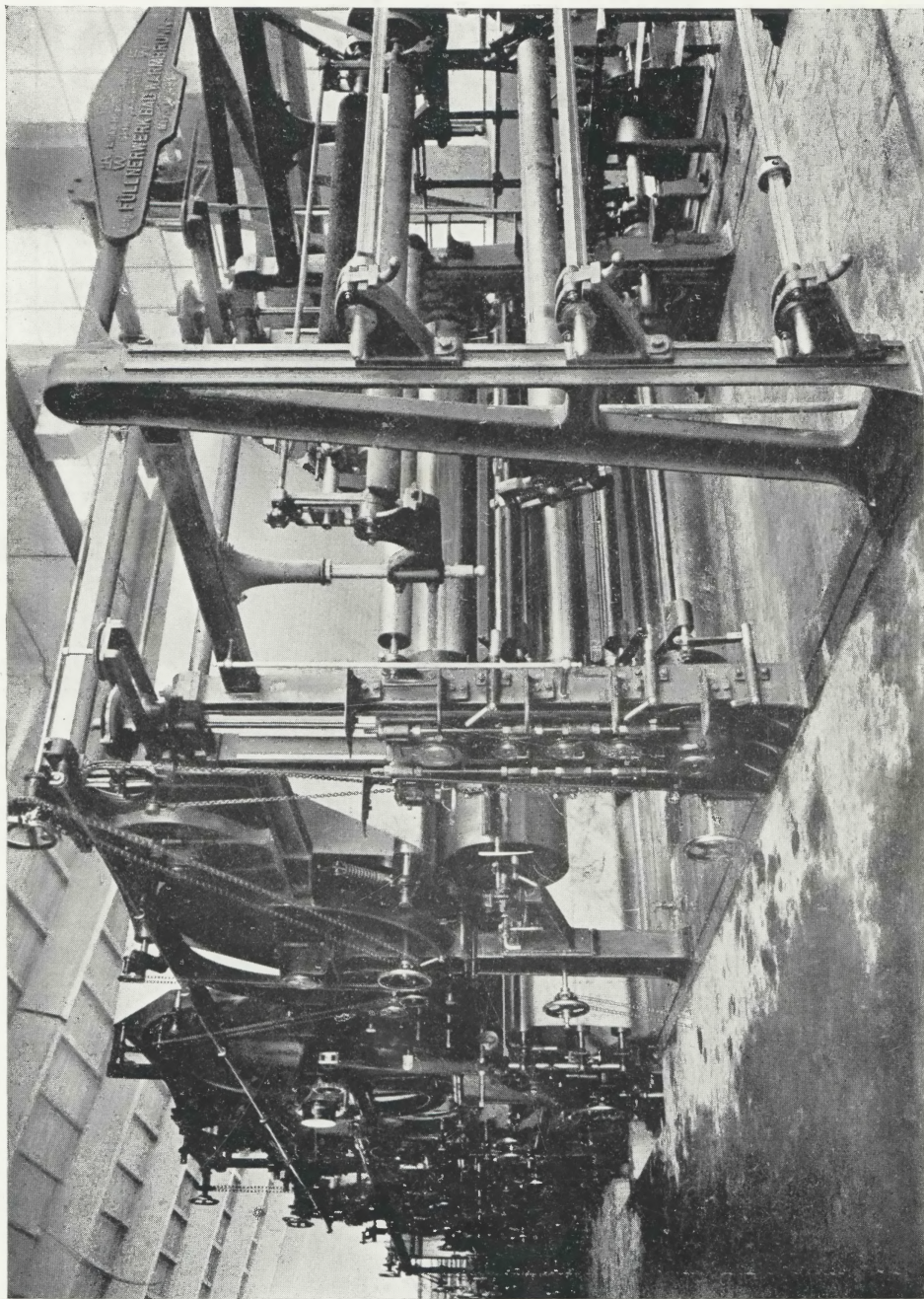
JEDEN Z DUŻYCH GNIOTOWNIKÓW



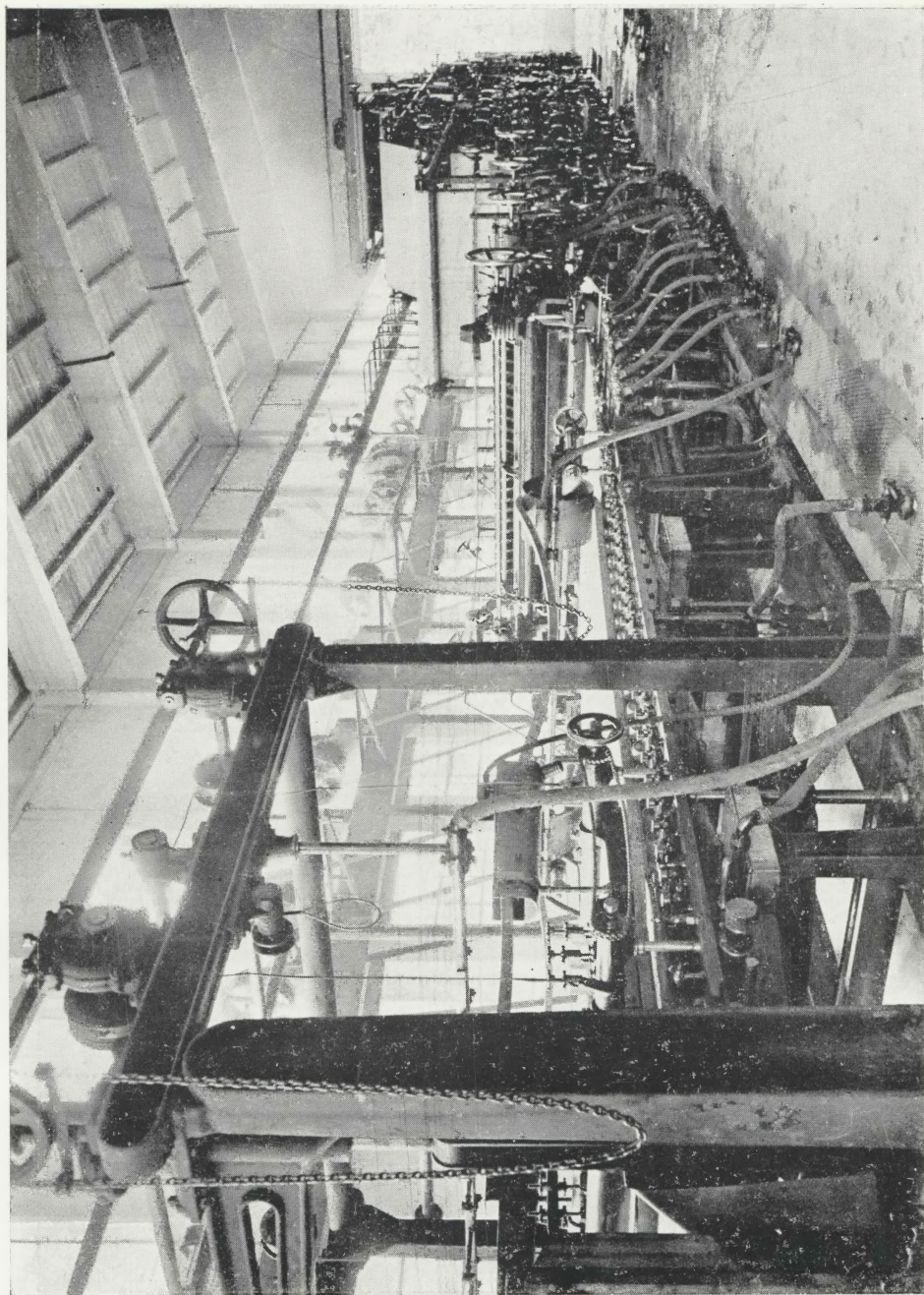
JEDEN Z DUŻYCH HOLENDRÓW



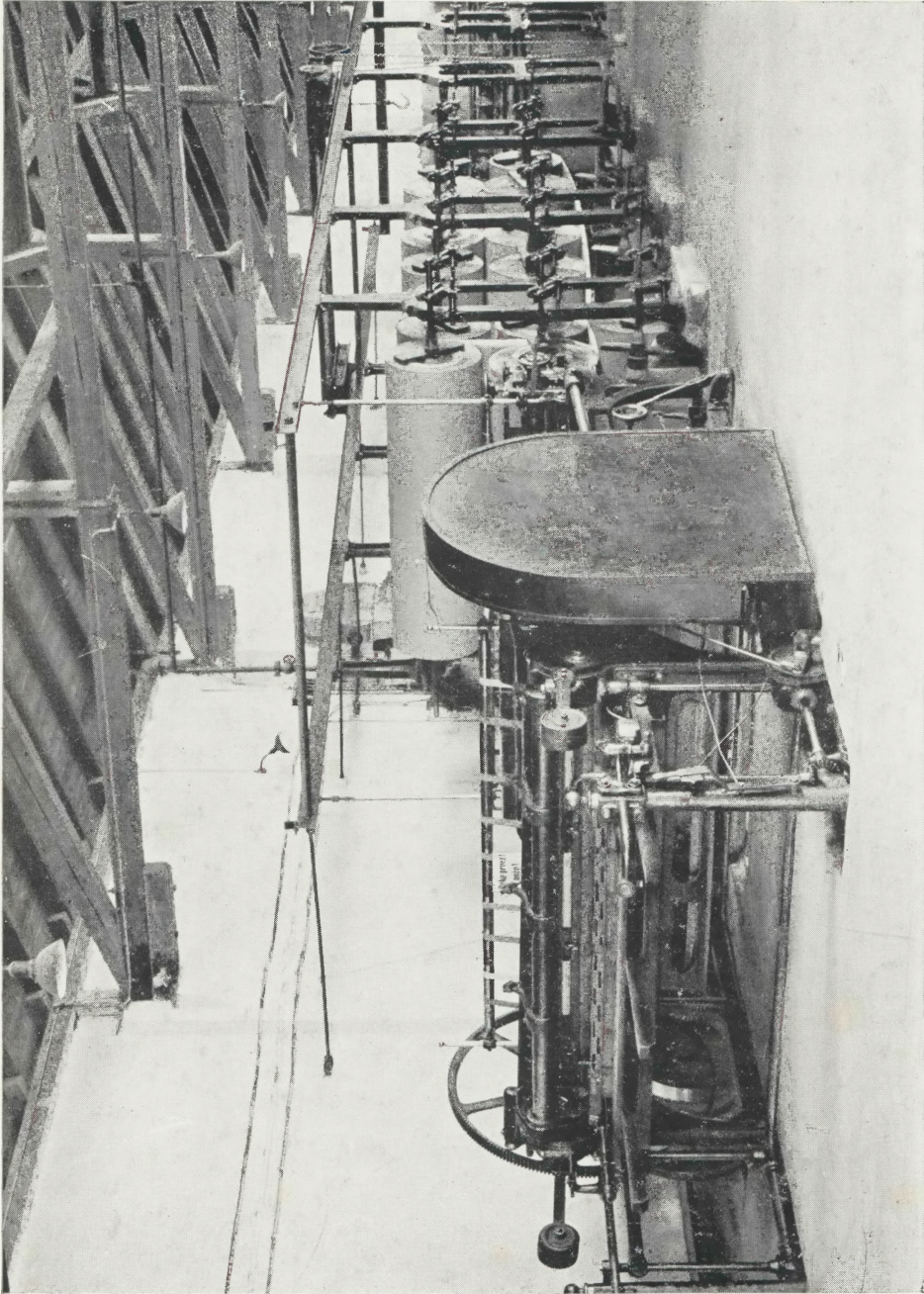
WIDOK OGÓLNY PAPIERNICY II



WIDOK OGÓLNY PAPIERNICY II



PARTIA SITOWA PAPIERNICY II



JEDEN Z PRZEKRAWACZÓW

