

**MINISTERSTWO GÓRNICTWA**

**R A M O W A**  
**STRUKTURA ORGANIZACYJNA**  
**KOPALŃ WĘGLA KAMIENNEGO**  
**W CZTEROBRYGADOWEJ ORGANIZACJI**  
**PRACY**



Katowice, dnia 21 sierpnia 1978 r.

PO.23-01-1/K /78

Według rozdzielnika  
-----

W sprawie uzupełnienia wykazu stanowisk kierownictwa i dozoru ruchu zakładu górniczego dla kopalń węgla kamiennego stosujących czterobrygadową organizację pracy.

W załączniku nr 3 do pisma Ministra Górnictwa z dnia 8 grudnia 1977r znak: PO 23-0120-1/K w sprawie struktury organizacyjnej kopalń węgla kamiennego przechodzących na czterobrygadową organizację pracy, w części A "Osoby kierownictwa ruchu zakładu górniczego" wprowadza się dodatkowy pkt. 6a w brzmieniu:

"6a. Główny inżynier bhp - kierownik działu bhp".

Rozdzielnik:

I A1-7,9-12-17

E 60, B7

II B1-6

III E44-24 egz.

A large, stylized handwritten signature in black ink, likely belonging to the official responsible for the document.



Katowice, dnia 8 grudnia 1977r.

PO-23-0120-1/K

**Według rozdzielnika**

**w sprawie struktury organizacyjnej kopalń węgla kamiennego przechodzących na czterobrygadową organizację pracy.**

Doskonalenie systemów organizacji pracy, a w szczególności wprowadzenie w kopalniach węgla kamiennego czterobrygadowej organizacji pracy wymaga podjęcia działań zmierzających do usprawnienia struktury organizacyjnej kopalń i dostosowania jej do zmieniających się warunków działania. W związku z tym ustala się, co następuje :

1. Przesyła się do wykorzystania "Ramowe wytyczne w sprawie nowej struktury organizacyjnej kopalń węgla kamiennego" /załącznik nr 1/ wraz z wzorcowym schematem organizacyjnym /załącznik nr 2/ oraz wykazem stanowisk kierownictwa i dozoru ruchu /załącznik nr 3/, stanowiące założenia dla określenia szczegółowej struktury organizacyjnej kopalń przechodzących na czterobrygadową organizację pracy.
2. Zobowiązuje się naczelników dyrektorów Jaworznicko-Mikołowskiego, Dąbrowskiego, Katowickiego, Bytomskiego, Zabrzeńskiego, Rybnickiego Zjednoczenia Przemysłu Węglowego do zapewnienia pomocy kopalniom węgla kamiennego przechodzącym na czterobrygadową organizację pracy w rozwiązywaniu problemów związanych z ustaleniem optymalnej struktury organizacyjnej tych kopalń.

**Rozdzielnik:**

I A1-7, 9-12, 17  
E6 O, B7

II B1-8

III E44-24 egz.







Załącznik nr 1 do pisma  
Ministra Górnictwa  
z dnia 8 grudnia 1977 r.  
znak: PO.23-0120-1/K

### RAMOWE WYTYCZNE

w sprawie nowej struktury organizacyjnej kopalń węgla kamiennego przechodzących na czterobrygadową organizację pracy.

#### A. Postanowienia ogólne

1. Strukturę organizacyjną kopalni ustala się w oparciu o wzorcowy schemat organizacyjny i niniejsze wytyczne, odpowiednio do warunków techniczno-eksploatacyjnych i zadań stawianych kopalni.
2. Z uwagi na warunki techniczno-eksploatacyjne przyjmuje się następujące typy organizacji kopalni:
  - organizacja kopalni typu podstawowego,
  - organizacja kopalni typu zespolonego.
3. Organizacja kopalni typu podstawowego odnosi się do kopalń:
  - prostych tj. takich kopalń, w których główne ogniwa produkcyjne: zjazd załogi, ciągnięcie urobku, wzbogacanie urobku i załadunek skupione są w jednym miejscu,
  - złożonych tj. takich kopalń, w których zjazd załogi odbywa się w kilku miejscach, natomiast ciągnięcie i wzbogacanie urobku zlokalizowane jest w jednym miejscu.
4. Organizacja kopalń typu zespolonego odnosi się do kopalń, w których zjazd załogi, ciągnięcie i wzbogacanie urobku odbywa się co najmniej w dwu miejscach, a połączenia dołowe, o ile istnieją, nie są istotne dla przebiegu podstawowych procesów produkcyjnych.
5. W organizacji każdej kopalni niezależnie od typu wyodrębnia się następujące podstawowe piony organizacyjne obejmujące zespół komórek organizacyjnych i samodzielnych stanowisk pracy podporządkowanych jednej z osób ścisłego kierownictwa kopalni :
  - pion dyrektora kopalni,
  - pion naczelnego inżyniera,
  - pion z-cy dyrektora d/s ekonomicznych,
  - pion z-cy dyrektora d/s pracowniczych,
  - pion głównego księgowego.
6. W skład pionu dyrektora kopalni niezależnie od typu organizacji wchodzi następujące komórki organizacyjne i samodzielne stanowiska pracy :

- dział kadr,
- wieloosobowe lub jednoosobowe stanowisko pracy d/s bhp,
- wieloosobowe lub jednoosobowe stanowisko pracy d/s obsługi, prawnej i organizacji zarządzania,
- zakładowy oddział samoobrony.

7. W skład pionów: z-oy dyrektora d/s ekonomicznych, d/s pracowników oraz głównego księgowego, niezależnie od typu organizacji kopalni, wchodzi komórki organizacyjne i samodzielne stanowiska pracy zorganizowane stosownie do przyjętych zasad i obowiązujących w tej mierze przepisów.

8. Szczegółowa struktura organizacyjna kopalni powinna być ustalona w obowiązującym trybie, przy uwzględnieniu w szczególności następujących zasad organizacyjnych:

- zasady ekonomii działania tj. powinna zapewnić uzyskanie optymalnych efektów działania przy możliwie najmniejszych nakładach,
- zasady koncentracji pracy tj. powinna zapewniać skoncentrowanie jednorodnych lub bardzo zbliżonych funkcji w jednej komórce organizacyjnej lub na stanowisku pracy,
- zasady harmonizacji pracy tj. powinna zapewniać właściwe współdziałanie poszczególnych pionów, służb i komórek organizacyjnych przy właściwym zharmonizowaniu środków działania i czasokresów przebiegu powiązanych ze sobą działań.

**B. Struktura organizacyjna pionu naczelnego inżyniera kopalni typu podstawowego**

1. Naczelnemu inżynierowi bezpośrednio podporządkowani są:

- główny inżynier górniczy,
- główny inżynier elektro-maszynowy,
- główny inżynier przeróbki mechanicznej i zbytu,
- główny inżynier inwestycji,
- kierownik /inżynier/ powierzchni,
- dział przygotowania produkcji,
- dział mierniczo-geologiczny,
- nadsztygarzy /inżynierowie/ ruchu,
- dział szkolenia zawodowego.

2. Główny inżynier górniczy jest osobą kierującą wszystkimi pracami górniczymi to znaczy zarówno produkcją jak i przewozem, wentylacją, odmetanowaniem itd.

Głównemu inżynierowi górniczemu podlegają bezpośrednio:

- kierownicy robót górniczych kierujący wszystkimi robotami górniczymi w obrębie danego pola eksploatacyjnego, którym podlegają bezpośrednio sztygarzy oddziałowi, oddziałów wydobywczych i robót przygotowawczych oraz nadsztygarzy zmianowi - kierujący wszystkimi robotami górniczymi na zmianie II i III oraz nadsztygarzy funkcyjni nadzorujący określony wycinek działalności, nadsztygarzy działają przy pomocy sztygarów objazdowych, których liczba winna być ustalona w zależności od wielkości pola i występujących zagrożeń,



- nadsztygar zabudów i likwidacji, któremu bezpośrednio podlegają sztygarzy oddziałowi oddziałów likwidacji i przebudów oraz zabudów i zbrojeń oraz sztygarzy objazdowi, zabudów i likwidacji,
- nadsztygar przewozu, któremu bezpośrednio podlegają sztygarzy oddziałowi przewozu i sztygarzy objazdowi przewozu,
- kierownik /inżynier/ wentylacji, któremu bezpośrednio podporządkowani są sztygarzy oddziałowi oddziałów: wentylacyjnego i pyłowego oraz nadsztygar wentylacji, działający przy pomocy sztygara objazdowego wentylacji oraz sztygar objazdowy /technik/ pyłowy i kierownik kopalnianej stacji ratownictwa górniczego /nadsztygar d/s ratownictwa górniczego/,
- kierownik /inżynier/ odmetanowania, któremu bezpośrednio podlegają sztygar oddziałowy oddziału odmetanowania i stacji odmetanowania oraz nadsztygar odmetanowania, działający przy pomocy sztygara objazdowego,
- sztygar objazdowy /technik/ strzelniczy.

3. Główny inżynier elektro-maszynowy jest osobą kierującą całokształtem spraw związanych z pracą maszyn i urządzeń kopalni. Głównemu inżynierowi elektro-maszynowemu podlegają bezpośrednio główny mechanik i główny elektryk, którym podporządkowani są zarówno sztygarzy oddziałowi oddziałów maszynowych i elektrycznych dołowych jak i powierzchniowych oraz nadsztygarzy zmianowi i funkcyjni, którzy mogą działać przy pomocy sztygarów objazdowych.

Głównemu inżynierowi elektro-maszynowemu podporządkowany jest również dział gospodarki remontowej do którego zadań należy opracowywanie spraw z zakresu planowania i przygotowania remontów, gospodarki maszynami i olejami itp.

4. Głównemu inżynierowi przeróbki mechanicznej i zbytu podlegają bezpośrednio sztygarzy oddziałowi: sortowni, płuczki i flotacji, gospodarki odpadami i załadunku oraz kontrola jakości węgla i ekspedycja. Główny inżynier przeróbki mechanicznej i zbytu może działać przy pomocy nadsztygara przeróbki mechanicznej.

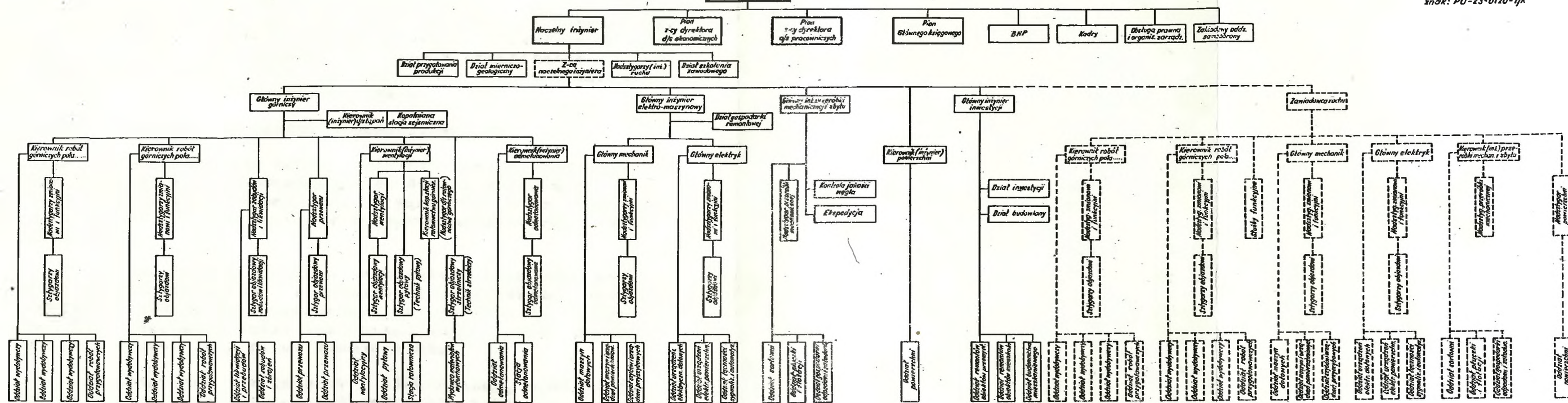
5. Główny inżynier inwestycji prowadzi sprawy związane z działalnością inwestycyjną i remontowo-budowlaną kopalni w tym także związane z budownictwem mieszkaniowym realizowanym bezpośrednio przez kopalnię. Głównemu inżynierowi inwestycji podlegają bezpośrednio sztygarzy oddziałowi oddziałów remontowo-budowlanych i budownictwa mieszkaniowego oraz dział inwestycji i dział budowlany.

6. Kierownikowi powierzchni, podporządkowane są wszystkie zagadnienia związane z utrzymaniem porządku i zabezpieczeniem powierzchni kopalni, w szczególności placów magazynowych, dróg, parkingów, łaźni, pralni itd. Kierownikowi powierzchni podporządkowana jest również markownia.

7. Dział przygotowania produkcji ma na celu właściwe przygotowanie dokumentacji techniczno-produkcyjnej i technologicznej niezbędnej dla prowadzenia robót górniczych. W szczególności do zadań tego działu należy:
- opracowanie harmonogramów robót przygotowawczych i eksploatacyjnych i prowadzenie bieżącej analizy ich wykorzystania,
  - opracowanie problemów dostosowania wyposażenia technicznego do warunków naturalnych /obudowy chodnikowe i ścianowe, maszyny do nrabiania i ładowania/,
  - opracowanie normatywnych sposobów organizacji pracy i technologii robót dla poszczególnych przyszłych ogniw procesu produkcyjnego,
  - badanie wykorzystania zdolności produkcyjnej ścian /wykonywanie chronometraży i analiz przerw/ dla umożliwienia lepszego planowania technicznego przyszłych ścian,
  - opracowywanie planów ruchu i dodatków do planów ruchu,
  - prowadzenie spraw wynalazczości i analizowanie efektywności wdrażania postępu technicznego,
8. Dział mierniczo-geologiczny i dział szkolenia zawodowego działają na zasadach i w zakresie dotychczasowym.
9. Nadsztygarzy /inżynierowie/ ruchu koordynują współdziałanie poszczególnych ogniw ruchu kopalni. Ilość stanowisk nadsztygarów ruchu powinna być ustalona na takim poziomie, który by umożliwiał zjazdy na dół i zapoznawanie się z warunkami produkcji i z zagrożeniami. Dla zbierania informacji niezbędnych do koordynowania współdziałania poszczególnych ogniw ruchu kopalni mogą być stworzone oddzielne stanowiska pracy.
- C. Struktura organizacyjna pionu naczelnego inżyniera kopalni typu zespolonego
1. Struktura organizacyjna pionu naczelnego inżyniera kopalni typu zespolonego, w zależności od stopnia wyodrębnienia poszczególnych ruchów kopalni, może przybrać następujące formy:
- 1/ W warunkach rzeczywiście wyodrębnionych ruchów, tworzących jak gdyby samodzielne jednostki produkcyjne, wymagające jednak znacznej koordynacji robót, podejmowania decyzji co do skoordynowanej eksploatacji, przerzutów wyposażenia itd. całokształtem zagadnień techniczno-produkcyjnych każdego ruchu kieruje zawiadowca ruchu, któremu bezpośrednio podlegają :
- kierownicy robót górniczych,
  - główny mechanik,
  - główny elektryk,
  - kierownik przeróbki mechanicznej węgla,
  - nadsztygar powierzchni,
  - służby funkcyjne /zabudów i likwidacji, wentylacji, odmetanowania itd. które w kopalni typu podstawowego podlegają gł. inżynierowi górniczemu/.



**Dyrektor  
Kopalni**



Załącznik numer 2  
do pisma Ministra Górnictwa  
z dnia 8. XII. 1977r  
znak: PO-23-0120-1/K

Równocześnie działalność poszczególnych służb podległych zawiadowcy ruchu koordynowana jest przez odpowiednie stanowiska pracy - głównego inżyniera górniczego, głównego inżyniera elektro-maszynowego, głównego inżyniera przeróbki mechanicznej i zbytu kierownika powierzchni - podległo zastępcy naczelnego inżyniera.

Zakłada się przy tym możliwość łączenia niektórych stanowisk z uwagi na mniejszy zakres zadań np. stanowisko głównego mechanika i głównego elektryka w stanowisko głównego elektro-mechanika, kierownikowi przeróbki mechanicznej i zbytu jednego z ruchów można powierzyć koordynację całości spraw przerobczych ustanawiając go zarazem głównym inżynierem przeróbki mechanicznej i zbytu itd.

- 2/ W warunkach rzeczywiście wyodrębnionych ruchów nie wymagających znacznej koordynacji, ruch macierzysty kopalni tj. tam gdzie jest skoncentrowana dyrekcja zorganizowany jest na analogicznych zasadach, jak w organizacji kopalni typu podstawowego, natomiast zawiadowca ruchu ustanawiany jest tylko dla ruchu pomocniczego.

#### D. Organizacja dużych oddziałów zmechanizowanych

1. Sztygarowi, oddziałowemu dużego oddziału zmechanizowanego niezależnie od podporządkowanego mu dozoru górniczego zmianowego, podporządkowani są: sztygar oddziałowy maszynowy oraz elektryczny jako zastępcy do spraw maszynowych i elektrycznych.
2. Sztygarowi zmianowemu oddziału zmechanizowanego jako kierownikowi zmiany podlegają - w zależności od wielkości oddziału - sztygarzy przedkowi i nadgórnicy ustanowieni dla nadzorowania poszczególnych ścian eksploatacyjnych, grupy przedków przygotowawczych oraz robót specjalnych.
3. Sztygarzy oddziałowi: maszynowy i elektryczny, wchodzący w skład dużego oddziału zmechanizowanego, stanowią łączność tego oddziału z służbą głównego mechanika i głównego elektryka, którym w zakresie merytorycznym podlegają.



Załącznik nr 3 do pisma  
Ministerstwa Górnictwa  
z dnia 8 grudnia 1977 r.  
znak: PO. 23-0120-1/K

**Wykaz stanowisk kierownictwa i dozoru ruchu zakładu  
górniczego dla kopalni stosujących czterobrygadową  
organizację pracy.**

**A. Osoby kierownictwa ruchu zakładu górniczego**

**W skład osób kierownictwa ruchu zakładu górniczego wchodzi :**

- 1. Dyrektor kopalni - "Kierownik ruchu zakładu górniczego".**
- 2. Naczelnny inżynier kopalni - "Pierwszy zastępca kierownika ruchu zakładu górniczego".**
- 3. Zastępca naczelnego inżyniera w organizacji kopalni typu zespołowego - "Drugi zastępca kierownika ruchu zakładu górniczego".**
- 4. Główny inżynier górnictwa - w organizacji kopalni typu podstawowego i w organizacji kopalni typu zespolonego, w której nie występuje stanowisko zastępcy naczelnego inżyniera - "Drugi zastępca kierownika ruchu zakładu górniczego lub w organizacji kopalni typu zespolonego, w której występuje stanowisko zastępcy naczelnego inżyniera - "Główny inżynier górnictwa".**
- 5. Zawiadowca ruchu w organizacji kopalni typu zespolonego - "Kierownik części ruchu zakładu górniczego".**
- 6. Główny inżynier elektro-maszynowy - "Kierownik działu elektro-maszynowego zakładu górniczego".**
- 7. Główny inżynier przeróbki mechanicznej i zbytu - "Kierownik działu przeróbki mechanicznej zakładu górniczego".**
- 8. Główny inżynier inwestycji "Kierownik działu inwestycji i budownictwa zakładu górniczego".**
- 9. Kierownik robót górniczych - "Kierownik robót górniczych" określonego pola kopalni.**
- 10. Główny mechanik - "Kierownik ruchu maszynowego /dołu i powierzchni/".**
- 11. Główny elektryk - "Kierownik ruchu elektrycznego" /dołu i powierzchni/.**
- 12. Kierownik /inżynier/ wentylacji.**
- 13. Kierownik /inżynier/ odmetanowania.**
- 14. Kierownik /inżynier/ powierzchni.**
- 15. Kierownik działu mierniczo-geologicznego.**



## **B. Osoby dozoru wyższego**

Osobami dozoru wyższego są :

1. Nadsztygar /inżynier/ ruchu.
2. Nadsztygar górniczy zmianowy - "Zmianowy zastępca kierownika robót górniczych".
3. Nadsztygar górniczy funkcyjny.
4. Nadsztygar zabudów i likwidacji.
5. Nadsztygar przewozu dołowego.
6. Nadsztygar wentylacji.
7. Nadsztygar odmetanowania.
8. Nadsztygar zmianowy maszyn dołowych - "Zmianowy zastępca kierownika ruchu maszynowego".
9. Nadsztygar maszynowy funkcyjny.
10. Nadsztygar zmianowy urządzeń elektrycznych dołowych - "Zmianowy zastępca kierownika ruchu elektrycznego".
11. Nadsztygar elektryczny funkcyjny.
12. Kierownik kopalnianej stacji ratownictwa górniczego.
13. Nadsztygar przeróbki mechanicznej.
14. Nadsztygar powierzchni - "Kierownik powierzchni części ruchu zakładu górniczego".
15. Sztygar objazdowy górniczy.
16. Sztygar objazdowy zabudów i likwidacji.
17. Sztygar objazdowy przewozu dołowego.
18. Sztygar objazdowy wentylacji.
19. Sztygar objazdowy /technik/ pyłowy.
20. Sztygar objazdowy /technik/ strzelniczy.
21. Sztygar objazdowy odmetanowania.
22. Sztygar objazdowy maszynowy.
23. Sztygar objazdowy elektryczny.
24. Kierownik działu inwestycji.
25. Kierownik działu budowlanego.
26. Starszy inspektor mierniczy, starszy specjalista mierniczy.
27. Starszy inspektor geolog lub hydrogeolog, starszy specjalista geolog lub hydrogeolog.
28. Starszy inspektor nadzoru inwestycyjnego.
29. Starszy inspektor bhp.

**C. Osoby dozoru średniego**

Osobami dozoru średniego są :

1. Szttygar oddziału.
2. Szttygar zmianowy oddziału.
3. Kierownik laboratorium.
4. Inspektor mierniczy, specjalista mierniczy.
5. Inspektor geolog lub hydrogeolog, specjalista geolog lub hydrogeolog.
6. Inspektor nadzoru inwestycyjnego.
7. Starszy inspektor, inspektor kontroli jakości węgla.
8. Mistrz warsztatów i brygad naprawczych.

**C. Osoby dozoru niższego**

Osobami dozoru niższego są :

1. Szttygar przodkowy w dużym oddziale górniczym zmechanizowanym.
2. Nadgórnika.
3. Dozorca.
4. Dyżurny ruchu kolejowego.
5. Wydawca materiałów wybuchowych.
6. Instruktor strzelniczy.
7. Lampnistrz.
8. Mistrz budowlany.
9. Zastępca kierownika laboratorium.

