

963/57 117516
CENA ZESZYTU 40 GR.
ZESZYT 8.

ZIEMIA OLKUSKA W PRZESZŁOŚCI.

SZKICE MONOGRAFICZNE
Z ILUSTRACJAMI.

REDAKTOR
MARJAN KANTOR-MIRSKI.

Sosnowiec, dnia 30. października 1936 r.

**Prosimy o wyrównanie zaległej
prenumeraty.**

S Ł A W K Ó W.



Starożytna kapliczka z XVI. wieku.

Z wyżej wymienionych osad i miejscowości *istnieją tylko Krążek, Tłukienka i Kozieł*. Po *Dymnicach* pozostał tylko ślad w postaci kilku chałup (leżą obok stacji kolejowej). Po *Chojnach* pozostała tylko nazwa w gruntach ornych (leżących w stronie północno zachodniej).

Na *Tłukience* istniały kopalnie: *Kolaszowska, Zamczyńska, Jan, Bartłomiej* i inne. Na *Sztimbarku* leżały kopalnie: *Podróżna, Czechy, Piotr, Piątek, Sobota, Niedziela* i cały szereg innych. Na *Niewiernej* były czynne kopalnie: *Malikowska, Graniczna, Boża Nadzieja, Wzgardna, Pomagabóg, Boże wspomnienie* i inne. W *Małym dołku* znajdowały się kopalnie: *Lipie, Głogi, Olsze, Chlebna, Wawrzeńce, Żytna, Stanisław i Jakóby*. Na *Krążku* znaną była kopalnia *Dzwonek*. O kopalniach w innych miejscowościach chociaż istniały, nic nie wiemy. Nazwy ich przepadły wraz z miejscowościami.

Liczne te kopalnie odwadniane były w XVI. wieku przez sztolnie: *Czajewską, Ostowicką i Czartoryską*. Pierwsza istniała między Hutekami a Laskami. Ujście jej leżało pod Laskami i odprowadzało wody do *Białej Przemszy*. Druga rozpoczynała się pod Bolesławiem i wiodła w stronę północno wschodnią do rzeki *Białej*. Trzecia rozpoczynała się przy drodze Ujków - Bolesław i biegła na południe do rzeki *Sztoły*, która niegdyś zwała się *Jagielnia*.

Prócz sztolni istniały *kolne góry*, czyli *szyby wodne* na kołwrót. Pod koniec XVI. wieku otwarto *kolną górę* w osadzie *Kozioł*, oddalonej o 1000 metrów od Sławkowa. Odwadniała ona kopalnie leżące tuż pod miastem, w kierunku zachodnim i południowo zachodnim. Jedna z tych kopalń znajdowała się na wzgórzu obok cmentarza sławkowskiego, druga w pobliżu stawu *Niepielskich*, leżącego przy drodze wiodącej z miasta do stacji kolejowej, wreszcie trzecia i czwarta na wzgórzu pod wioską Kozieł. Wody z tego szybu wodnego odpływały kanałem, którego ślady widnieją do dzisiaj obok kapliczki w Kozle. Owa *kapliczka* to jedyny ślad po dawnej osadzie, zwanej *Kozle*. Stoi ona po lewej stronie drogi wiodącej z miasta do Strzemieszyc. Na krzyżu szczytowym tej *starożytnej* kaplicy, kutym z kamienia, wyryty jest z jednej strony rok 1536 i jakiś znak, z drugiej r. 1630. Na frontowej ścianie umieszczona jest tablica z tekstem, który jednak trudno odczytać z powodu „odnowienia” go przez mieszczan

GÓRNICTWO SŁAWKOWSKIE.



Rozmieszczenie sztolni
(według mapy Deutscha z r. 1761.)

sławkowskich w r. 1929. Obecna wioska Koziół to osada nowsza, która powstała około r. 1820, gdy otwartą tu została przez *Wojciecha Kubiczka* kopalnia galmanu, która w latach 1823—1840 wydała około 50.000 kibli galmanu.

Na *Tłukience* istniał w tym czasie również szyb wodny na t. zw. *Sosnowej Górze*.

W dniu 17. czerwca 1563 r. *Joachim Żeromski* starosta sławkowski wydał przywilej na *kolną górę* w miejscowości *Niewierna*, leżącej w stronie wschodniej od miasta. Oto tekst tego przywileju :

Prawo na Gori, ktore lezq no Niewiernij, dane od urodzonego pana Joachima Żeromskiego, starosti Sławkowskiego. Ja Joachim Żeromski, włodarz Biskupstwa Crakowskiego i Starosta a Arendarz klucza Sławkowskiego, chcząc rozmnożicz y oszławicz grunt I. M. Xiędza biskupa Crac. M. pana iako ten, ktoremu I. M. raczel zwierzciz i poruczicz, i na ten czas Arendator wszistkich pozitkow i dochodow dobr klucza Sławkowskiego, Dozwalam i dozwolilem, kolo gorne albo waszernotowe¹⁾ postawicz na gruncie J. M-szi a mijescu ktore zowq Niewiernq przy Bolieslawiu wpiączy gor wymierzonych według mijarij i rozmierzenia waszernotowego, dając i dozwaliając gijm, odtich przerzeczonych piączy gor uziwacz, według praw gornich, ku pozitkom naliepszym, darując ijm pul olbotij od przerzeczonych piączy gor do skoniczenia i wzieczija pozitkow. A dla liepszij pewnosci pieczecz swq przyczisnałem. Datum Cracoviae XVII. die Junij Anno 1563.

O wysokości produkcji kopalni klucza sławkowskiego z braku odpowiednich danych, nie wiele można powiedzieć. Wiemy tylko że w latach 1550—1575²⁾ wydał urząd żupniczy 613 frysztów na

¹⁾ *Prawo wasserqtne*, albo wassernotowe odnosiło się do kolnych gór czyli szybów wodnych. W Olkuszu każdą kopalnię i kolną górę wymierzono w każdą stronę na 24 łatry, zaś w Sławkowie wyznaczono kopalnię w ten sposób, że od kołka gdzie miał być wybity erszyb, mierzone po 18 łatrów w każdą stronę, — zaś obszar na kolną górę mierzone od kołka po 24 łatry. Właśnie ten przepis dotyczący wymiaru obszaru pod kolną górę nazywano *prawem wasserqtnem*.

²⁾ Jest to okres czasu, z którego akta żupnicze zachowały się do naszych czasów.

a po nim *Piotr Ligęza*. Prócz tego starostowie sławkowscy jeszcze w inny sposób szkodzili górnictwu miejscowemu. Wbrew zakazom sami prowadzili kopalnie i huty, zaciągali długi na prowadzenie kopalń, lecz nie płacili zamkostów, nie uiszczali się z długów i popełniali różne nadużycia. Żupnik był wobec starostów bezsilny, a jeżeli odważył się kierować prawem i sprawiedliwością, zostawał bez skrupułów pozbawiany urzędu. Często na urząd żupnika starostowie wyznaczali kogoś ze sług swoich względnie zamkowych. Takim żupnikiem był *Jan Kwaśniewski*, którego akta górne sławkowskie z stycznia r. 1561 zwięzły wyrażnie *sługą zamkowym i rybitwem*.

Z okresu 25 lat t. j. od r. 1550 do 1557, z którego doszły nas akta górne jako jedyny ułamek wszystkich akt górnych sławkowskich, znani są następujący żupnicy:

Jan Porębski, Mateusz Oberman, Strzeżydziurka, Wojciech Głowieńczyk, zwany Głownitano, *Jan Kwaśniewski, Mateusz Kluczowski i Marcin Raczkowski*.

W tym samym okresie z akt żupniczych znani są następujący *gwarkowie sławkowscy*: Maciej Zimny, Maciej Wójcik, Stanisław Mruczek, Walenty Kmiołek, Marcin Rzeźnik, Jarosz Słodkowski, Stancel, Bonka, Jan Babka, Szczęsny Brewka, Jan Główka, Mateusz Cygan, Bernek, Walenty Błonicki, Stanisław Zieglar, Stanisław Czech, Piotr Medala, Wincenty Wacek, Wojciech Król, Mateusz Mucek. Marcin Dzirza, Jan Stychno, Wawrzyniec Maczuga, Jan Pabjanek, Stanisław Piętka, Tadeusz Falbowski (szlachcic), Stanisław Litwinek, Jakób Broda, Stanisław Popielarz, Stanisław Chwistek, Piotr Carin, Wojciech Spruch, Wacław Jałowczyk, Szczepan Ossowski wójt sławkowski (szlachcic), Stanisław Grabowski (szlachcic), Roch Bakalarczyk, Kasper Węgrzyn, Stanisław Zamożny, Stanisław Kozera, Andrzej Bartoszek, Pasierbek, Sywester Zbytni, Jakób Fantella, Jakób Bylina, Marcin Kamyk, Mikołaj Gad, Jan Korat, Stanisław Bigaj, Jan Morowiec, Paweł Byczek, Dorota Gładyszowa, Jerzy Piętka, Jan Ogon, Urbanek, Walenty Strzemeski (szlachcic), Jan Pieczonka, Sebastjan Makoł, Wincenty Więcek, Maciej Płachetka, Wawrzyniec Dymek, Maciej Wierzba, Maciej Kuc, Stanisław Garncarz, Mateusz Nowak, Stefan Deszyński (szlachcic), Jan Pieczonka, Wawrzyniec Kaptur, Jan Piech (Piechowicz), Gabrijel Starczynowski (szlachcic), Marcin Smelcerz, Mateusz

Pełka (Pełczyński), Jan Zmartwywstały, Jakób Likowski, Grzegorz Szlamnicki (szlachcic), Laurenty Nepelski, Jan Dziadek, Szymon Lis, Jan Żak, Mateusz Słowak, Wojciech Spruszek, Walenty Słonka, Stefan Smoleń (Smoleński), Maciej Łakomy, Jakób Paszczela, Laurenty Łakomy, Jan Tylec, Marcin Lorek, Wawrzyniec Goi, Laurenty Kwapierz, Wincenty Metzner, Antoni Chwistek (Chwistecki), Laurenty Jaros, Marcelli Sośnierz, Wawrzyniec Materko, Franciszek Orkisz i Mateusz Willtos.

Poszczególne kopalnie klucza sławkowskiego nie prowadziły żadnych rejestrów ani akt pisanych. Jedynym dowodem, zastępującym rejestra i akta, były t. zw. *karby drewniane* t. j. *laski* względnie *deseczki*, na których *znaczono przez nacięcia* szychty robotników, zadłużenie u flegarów, sumę zamkostów, zarobek robotników i t. p. *Karby* były *podwójne*. Jeden egzemplarz znajdował się w rękach gwarka, drugi u flegara, o ile gwarek był zadłużony. Nacięcia na obu egzemplarzach karbu robił gwarek wspólnie z flegarem. Jeżeli gwarek sprzedawał kopalnię, to nabywca odbierał ją wraz z *karbem*.

Karb był dowodem rzeczowym przed sądem żupniczym i żupnikiem. Jeżeli ktoś zaprzeczał *karbowi* jako dowodowi musiał składać przysięgę, która miała wyższą moc dowodową od karbu.

Wspomnieć jeszcze należy o t. zw. *prawie dwojgie pole* o którym historia górnictwa olkuskiego nic nie wspomina. Prawo to polegało na tem, że jeżeli gwarek [zafrystował kopalnię i ta obfitowała w duży zasób kruszczu, mógł zgłosić się w urządzie żupniczym i za odpowiednią opłatą żądać przyznania kopalni *prawa dwojgie pola* t. j. wymierzenia podwójnego obszaru pod kopalnię. Dla przyznania *prawa dwojgie pola* żupnik wyznaczał komisję z dwóch ławników, którzy udawali się na kopalnię, tu ukopawszy trochę kruszczu, zanosili go do urzędu żupniczego i zeznawali, że *górze tę kruszczem osuli*, oświadczając przytem, że *góra ta godna dwojgie pola*. Oświadczenie to wpisywano do księgi żupniczej, poczem następowało *domierzenie* dodatkowe obszaru górniczego.

Urząd żupniczy miał prawo odmówić wydania frysztu na *dwojgie pole*, lub też mógł uwzględnić je tylko częściowo.

Sławków posiadał również własne *hutnictwo kruszcowe*. W samym mieście istniały dwie huty a mianowicie *Huta Stara*, i *Huta Nowa*¹⁾. Pierwsza stała nad sztuczną sadzawką, do której puszczano wodę rurami ze stawu, utworzonego przez Przemszą, a leżącego powyżej mostu. Obok „o troje staj za miastem na piaskach“ istniał budynek, zwany *kraniskiem*, w którym magazynowano rudę przeznaczoną do huty.

Owa huta była to szopa kryta gontami, o jednej izbie z dwoma oknami i jedną komórką. W izbie stało 2 piece szmelcowe, o 2 miechach poruszanych za pomocą kół wodnych, oraz stępka do tłuczenia węgla z gliną.

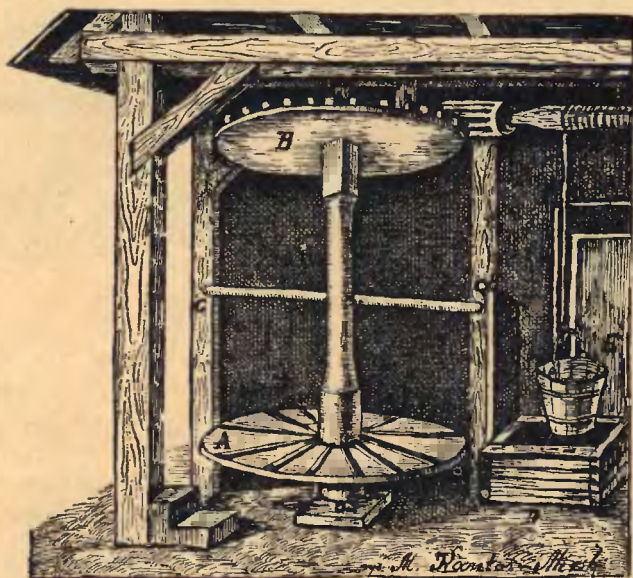
Huta Nowa stała przy gościńcu do Olkusza nad Przemszą. Posiadała 2 piece szmelcowe i 1 piec probowny do srebra, 5 miechów oraz stępkę.

Górnictwo sławkowskie trwało prawdopodobnie do końca XVII. wieku, bowiem spis szczegółowy dóbr biskupich z r. 1668 opisuje tylko hutnictwo miejscowe, zaś o kopalniach i olborze już zupełnie nie wspomina.

Na gruzach dawnego górnictwa kruszcowego klucza sławkowskiego, wyrosło w pierwszym i drugim dziesiątku XIX. wieku *górnictwo galmanowe*. Między Tłukienką a Starczynowem otworzono w r. 1823 *kopalnię Jerzy*. Produkcja tej kopalni w latach 1823—1838 wyniosła 68.000 kibli, — w r. 1839 dała 9000 kibli, zaś w r. 1840 ogółem grubego i drobnego galmanu wydobyło 5.500 kibli. Obok Krążka tam gdzie w XVI. wieku istniała osada Kuklina Góra, otwarto w r. 1814 *kopalnię Ulisses*. Produkcja tejże kopalni za lata 1814—1840 wyniosła 304.940 kibli galmanu. Obok wioski Koziół w stronę Strzemieszyc otworzono w r. 1822 *kopalnię Leonidas* na wzgórzu zwanem *Jeraska Sławkowska*. W latach 1822—1829 wyprodukowała 30.000 kibli galmanu. Między wioską Koziół a Sławkowem, na gruntach mieszczańskich, leżących po prawej stronie szosy, wiodącej z miasta do Strzemieszyc, w r. 1838 rozpoczął kopać galman *Piotr Kraszkowski*. W okresie dwuletnim wydobył 4.000 kibli galmanu.

¹⁾ Wedł. rękopisu z Archiwum Kapit. Krak. p. t. „Inventarium Epptus Cracoviensis Anno dni 1747 compactum“ zawierającego opis dóbr biskupich z r. 1668.

GÓRNICTWO SŁAWKOWSKIE.



Urządzenie szybu wydobywalnego
w XIV. wieku.

Przy wymienionych kopalniach istniały *plóczki* galmanu. Na Krążku *plóczka Bukowska*, pod Małemi Strzemieszycami *plóczka Sławkowska* i na zachód od Tłukienki *plóczka Starczynowska*. Powstały w latach 1827—1836.

Na zakończenie szkicu monograficznego górnictwa sławkowskiego podajemy opis szybu wydobywalnego z końca XIII. wieku.

Szyb wydobywalny i jego urządzenie było bardzo prymitywne. Nad szybem (D) który miał postać zwykłej studni z drewnianem ocembrowaniem, stawiano szopę z drzewa zwaną *kawq*. W szopie umieszczano *kołowrót drewniany*. Wprawiano go w ruch za pomocą *siły ludzkiej*. Kołowrót składał się z *dwóch kół* położonych równolegle, jedno nad drugim. Koło dolne *rozpędowe* (A) posiadało *listwy*, umieszczone sprychowato. Koło górne (B) zaopatrzone było w *tryby*, za pomocą których wprawiano w ruch *walec poziomy*, zwany *nawijaczem*, dlatego, że na nim nawijała się lina wyciągająca *kibelem* (E) urobek. Koło dolne i górne łączył pionowy *słup obracalny*. Przez ten słup przechodził *drążek oporowy* (C-C).

Wprawianie w ruch całego urządzenia odbywało się w następujący sposób. Co najmniej dwóch robotników stawało na dolnym kole. Oparłszy się rękami o *drążek oporowy*, nogami za pomocą *listew* przez odpychanie poruszali kołem dolnym, przez co puszczali w ruch całą „machine”.

W XVI. wieku kołowrót zastąpiono *kieratem*, który puszczano w ruch końmi.

* * *

Od r. 1826 istniała w Sławkowie *walcownia blachy cynkowej i odlewnia żelaza*. Walcownia posiadała dwie pary walców, poruszanych dwoma kołami wodnemi. Do poruszania kół, zbudowano *wielki kanał* od rzeki Przemszy długi na 634 sążni. Produkcja walcowni wynosiła w latach 1826—1840 od 14.000—23.000 centnarów blachy cynkowej rocznie. Zakład zatrudniał 1 walcownika i 35 robotników, zaś odlewnia żelaza 15 robotników.

Walcownia została unieruchomiona w r. 1841. Gmachy jej stoją obecnie w częściowej ruinie.

S Ł A W K Ó W.



Starożytna karczma-zajazd



Domek z podcieniem (zburzony).



Z porządku rzeczy przystępujemy do opisu miasta.

Nie wiemy kiedy Sławków otrzymał przywileje miejskie. Kroniki opowiadają, że na początku XIII. wieku był już *miastem warownem*, posiadał *obronne mury* uzbrojone w *baszty*.

Do rynku prowadziły *dwie bramy*, zaopatrzone w potężne *brony*. Brama *Krakowska* mieściła się w murze południowo-wschodnim. W murze północno zachodnim umieszczona była brama *Bytomska* zwana także *Wrocławską*. Oprócz bram istniały dwie *furtki* a mianowicie: *Zamkowa* prowadząca do zamku i *Pilicka*, umieszczona w murze północno-wschodnim.

Jedyny ślad po murach obronnych widoczny jest przy *ulicy Kwartnej* w postaci ułamka mura, na którym postawiono szopę. Po basztach nawet śladu nie pozostało.

Na obszernym kwadratowym rynku stał przepiękny parterowy *ratusz z podcieniami* wokoło, spoczywającymi na *filarach*. Pokryty był *łamałym* dachem gontowym. Na wieży umieszczony był zegar. Gdy przepadły podcienia i filary ratusza, na murach jego nadbudowano piętro i nadano dzisiejszy wygląd.

Rynek otaczały podobne do ratusza domy, przeważnie drewniane. Z pięknych tych budynków pozostało tylko *trzy*. Jeden z nich to prastary *zajazd*. Drugi stoi przy ul. Kilińskiego, lecz już z przerobionym dachem. Trzeci widnieje również w rynku. Każdy z domów posiadał *charakterystyczne* odrzwia, nabijane kołkami. Podobne odrzwia widziało się i w stodołach.

Miasto było podzielone na *viertele* czyli *kwartały*. Ile ich było, niewiadomo. Ślad po tym podziale, zachował się w nazwie *ul. Kwartnej*, która zapewne była granicą między dwoma kwartałami.

Sławków był osadzony na trzydziestu sześciu łanach miejskich, rządził się prawem magdeburskim. Już w XIV. wieku istniała tu *komora celna* (theloneum) dla towarów przywożonych ze Śląska.

Z pośród wielu przywilejów, które miasto otrzymało wymienić należy przywilej Jana Olbrachta z r. 1498 ustanawiający do-
roczny *jarmark* na dzień znalezienia św. Krzyża, dalej przywilej

S Ł A W K Ó W.



Ratusz wedł. stanu z r. 1929.

z r. 1498 kardynała Fryderyka Jagiellończyka pozwalający mieszczanom polować na zwierza w lasach, łowić ryby w Przemszy, oraz korzystać z lasów na wszelką budowę, przywilej Zygmunta I. z r. 1535 zwalniający mieszczan od ceł na komorach lądowych i wodnych, wreszcie przywilej biskupa Franciszka Krasieńskiego z r. 1573 zezwalający mieszczanom pędzić wódkę i ważyć piwa w mieście oraz szynkować je w karczmach wiejskich całego klucza sławkowskiego.

Na mocy przywileju kardynała Fryderyka Jagiellończyka z r. 1498 w Sławkowie istniały następujące *cechy rzemieślnicze*: rzeźników, kowali, szewców, krawców, tkaczy, sukienników, piekarzy oraz bednarzy i kołodziejów (wspólny). Pod koniec XVI. wieku przebywało w mieście 5 rzeźników, 7 szewców, 5 tkaczy, 9 piekarzy, 3 kowali, 2 bednarzy, 2 kołodziejów, 4 sukienników i 3 krawców¹⁾.

Do r. 1790 żydów w Sławkowie nie było, bowiem na mocy najdawniejszych uniwersałów biskupich osiedlanie się ich w mieście było surowo wzbronione.

Sławków posiadał niegdyś *dwie parafje* a mianowicie: *Świętokrzyską i Świętojańską*.

Parafja *św. Jana* powstała w r. 1298 z okazji sprawadzenia do Sławkowa zakonu *Duchaków*, którym ufundowano tu klasztor i kościół pod wezwaniem *św. Jana Chrzciciela*. Wspomina o tem „*Lib. Benef.*“ J. Długosza w tomie III. str. 56 i 57 w słowach następujących :

Jan Muskata biskup krakowski kościół i parafję pod wezwaniem św. Jana Chrzciciela i klasztor dla zakonników św. Ducha²⁾ zwanych de Saxia ufundował, dla wspomnianej parafji oddzielił od dotychczasowej parafji św. Krzyża pół miasta z przedmieściami. Parafji zapewnił prawo grzebalności (osobny cmentarz).

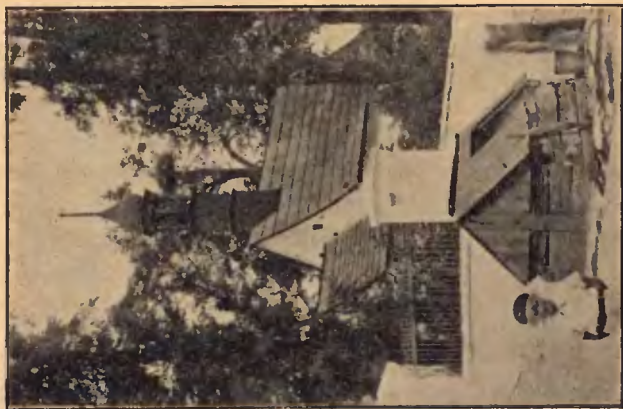
Dokument fundacyjny opisuje granice nowej parafji wymienia również ulice i domy znaczniejsze jak *Bertolda* piekarza, *Herma-*

¹⁾ A. Pawiński — Źródła dziejowe t. XIV. str. 156.

²⁾ Niektórzy kronikarze twierdzą, że Duchaków sprowadził do Sławkowa w r. 1203 biskup Pełka. Ze Sławkowa przeniósł ich do Prądnika w r. 1220 biskup Iwo Odrowąż, a stąd w r. 1244 Prandota z Białaczowa przesiedlił Duchaków do Krakowa i oddał im kościół św. Krzyża.



Fragment kościoła parafialnego
(wieża)



Kościółek św. Jakóba.

na, Jana Bogacza, Mikołaja Goliczberga, Lobszina, ulicę Szatkową, Maszka, Prankarz, które jednak niepodobieństwem zidentyfikować.

Nowa parafia w uposażeniu otrzymała dochody z łązi leżącej nad Przemszą z jatkii mięsnej, młyna leżącego w pobliżu młyna Teodora Schulera. Prócz tego wydzielił Muskata dla parafii cztery łany roli i ogród *extra muros* (za murami miasta), Parafia św. Jana przestała istnieć prawdopodobnie już w pierwszej połowie XIV. wieku, bowiem w przywileju biskupa Jana Grota z r. 1337 dotyczącego założenia kościoła parafjalnego w Chrobzanach, wymieniony jest *Piotr pleban ze Sławkowa*¹⁾ bez wymienienia parafii, czyli że w tym czasie istniała już tylko jedna parafia. Taksamo w przywileju biskupa Bodzanty z r. 1351 figuruje *Piotr pleban ze Sławkowa*²⁾ również bez podania parafii.

Parafia św. Krzyża istniejąca do dzisiaj, należy do szeregu najstarszych w Polsce, a kościół parafjalny jest o 23 lata starszy od kościoła Marjackiego³⁾ w Krakowie. W Sławkowie była siedziba *dekanatu*, w skład którego w drugiej połowie XIII. wieku, wchodziły parafie: Będzin, Chechło, Ciągowice, Czeladź, Grodziec, Koziegłowy, Nowa Góra, Olkusz, Płoki Sączów, Siewierz, Siemonia, Wojkowice, Sławków, zaś z terenu Śląska parafie Bytom, Biskupice, Chorzkw, Michałkowice, Mikołów, Mikulczyce, Mysłowice, Paniowy, Radzionków i Repty. Do parafii sławkowskiej należały wioski: Strzemieszyce Wielkie, Strzemieszyce Małe, Tucznababa, Bukowno, Okradzionów, Gołonóg, Ząbkowice, Łosień, Byczyna, Krzykawa Łęka, Bolesław, Długoszyn, Koziół oraz te miejscowości, któreśmy wymienili przy opisie górnictwa, a które dziś nieistnieją.

Kościół parafjalny fundacji *Pelki* biskupa krakowskiego wybudowany został w r. 1203 pod wezwaniem *św. Krzyża*. Uposażenie kościoła przedstawiało się następująco: 1an roli, dwie łaki, dwie zagrody, dwa stawy rybne, dziesięcina z miejscowego majątku biskupiego, część dochodu z cła w wysokości ośmiu grzywien, dziesięcina z sołtysostwa w Tucznababie w wysokości po ośm groszy z 1anu, dziesięcina z 1anów sołtysich, karczmy i za-

¹⁾ Kodeks dypl. kat. krak. I. Nr. 160

²⁾ Nr. 381

³⁾ Kościół Marjacki w Krakowie wzniesiony w r. 1226



KOMUNIKAT.

Zawiadamiamy, że dzieło „**Ziemia Olkuska w przeszłości**“ będzie ukazywać się **dwa razy** w miesiącu 15 i 30.

Warunki prenumeraty

Pojedynczy numer	—	zł. 40	gr.
Miesięcznie . . .	—	„ 80	„
Kwartalnie . . .	2	„ 20	„
Półrocznie . . .	4	„	
Rocznie	7	„ 50	„

Prenumerata płatna zgóry.

Wpłacający prenumeratę roczną i półroczną zgóry, otrzymują okładkę na płótnie angielskim z tytułem złożonym **bezpłatnie**.

Adres: Administracja Monografji Zagłębia Dąbrowskiego i okolicy, Sosnowiec, ul. Lwowska 3/VI m. 57 —
Konto P. K. O. Katowice Nr. 300.817.

Administracja czynna w dniu powszednie od godziny 14—18.
