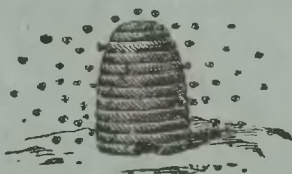


1925

52.

**SPRAWOZDANIE**  
**TOWARZYSTWA**  
**OSZCZĘDNOŚCI I ZALICZEK**  
**W CIESZYNIE.**



**CIESZYN 1926.**  
DRUKARNIA KUTZERA I SPÓŁKI W CIESZYNIE.  
NAKŁAD TOWARZYSTWA.



# **Sprawozdanie**

## **Towarzystwa oszczędności i zaliczek**

### **w Cieszynie**

stowarzyszenia zarejestrowanego z nieograniczoną poręką

z czynności

w pięćdziesiątymdrugim okresie rachunkowym

to jest

**za czas od 1. stycznia do 31. grudnia 1925.**



**Cieszyn 1926.**

Drukarnia Kutzera i Spółki w Cieszynie.

Nakład Towarzystwa.





## Strona polska.

### Szanowni Panowie!

W przebiegu gospodarki naszej spółdzielni w polskiej części Śląska Cieszyńskiego za rok 1925 zaznacza się wyraźna granica pomiędzy półroczem pierwszym i drugim. — Normalny przyrost wkładek na oszczędność ustał w początku drugiego półrocza, a więc w okresie załamania się złotego prawie że zupełnie — a na domiar tego nastąpiło wycofanie znacznej części wkładek głównie z obawy przed dalszym spadkiem wartości, tudzież z wynikającego zapotrzebowania gotówki, — czego następstwem było znaczne uszczuplenie kapitału obrotowego i coraz większe trudności w obsłudze szerokich sfer ubiegających się o przydział nowych pożyczek.

Dzięki jednak wydatnej pomocy ze strony instytucji bankowych we formie kredytów gotówkowych i reeskontu, w pierwszym rządzie Państwowego Banku Rolnego, który wyznaczył specjalny kredyt ulgowy na zasiewy, następnie Pocztovej Kasy Oszczędności, Banku Polskiego Oddział w Bielsku, Banku Związku Spółek Zarobkowych Oddział w Krakowie, oraz Cieszyńskiego Oddziału Banku Gospodarstwa Krajowego, z którym mieściliśmy się w jednym lokalu, korzystając z jego dla nas życzliwego stosunku, — spółdzielnia nasza zdołała przetrwać rok ubiegły bez ograniczenia udzielania kredytu przedewszystkiem wsi, gdzie pomoc była najwięcej potrzebną.

W cyfrowych szczegółach przedstawia się stan Towarzystwa strony polskiej z końcem roku 1925 w sposób następujący:

#### 1. Ruch członków.

Członków liczyło Towarzystwo z końcem roku 1924 . . . . . 1.471

W roku 1925 przybyło:

w Cieszynie . . . . .	106
w Skoczowie . . . . .	198
razem . . . . .	304

ubyło w tymże roku:

w Cieszynie . . . . .	33
w Skoczowie . . . . .	4
razem . . . . .	37

zwiększyła się zatem liczba członków w roku 1925 o . . . . . 267

Stan członków z końcem roku 1925 . . . . . 1.738

a mianowicie:

rolników . . . . .	990	czyli	56·96%
rękodzielników i prac. w przemyśle . . . . .	376	"	21·63%
umysłowo pracujących . . . . .	176	"	10·13%
kapitalistów i bez określ. zajęcia . . . . .	58	"	3·34%
kupców, kramarzy i t. p. . . . .	95	"	5·47%
instytucji, spółek, stowarzyszeń i t. p. . . . .	12	"	0·69%
właścicieli większych posiadłości . . . . .	11	"	0·63%
fabrykantów . . . . .	20	"	1·15%
razem . . . . .	1.738	czyli	100·00%

## 2. Rachunek kasy.

Gotówka przeniesiona z roku 1924 . . . . .	Zł	612 <sup>61</sup>
przychód w roku 1925 . . . . .	"	2,190.183 <sup>01</sup>
	razem . . .	Zł 2,190.795 <sup>62</sup>
rozchód w roku 1925 . . . . .	"	2,190.584 <sup>22</sup>
gotówka pozostała z dniem 31. grudnia 1925 . . . . .	Zł	211 <sup>40</sup>

## 3. Rachunek funduszu rezerwowego.

Fundusz rezerwowy wynosił z końcem roku 1924 . . . . .	Zł	344 <sup>87</sup>
Przybyło w roku 1925 z tytułu wpisowego i 10% rozdziel. zysku		
w Cieszynie . . . . .	Zł	339 <sup>60</sup>
w Skoczowie . . . . .	"	386 <sup>—</sup>
	razem do bilansu . . .	Zł 1,070 <sup>47</sup>

## 4. Rachunek udziałów.

Suma zobowiązań udziałowych wynosiła z końcem roku 1924 . . . . .	Zł	37.746 <sup>—</sup>
w roku 1925 zwiększyła się o . . . . .	"	8.384 <sup>—</sup>
wynosiła tedy z końcem roku 1925 . . . . .	Zł	46.130 <sup>—</sup>

Stan udziałów wpłaconych przedstawiał się z końcem roku 1924 . . . . .	Zł	4.974 <sup>02</sup>
w roku 1925 wpłacono:		
w Cieszynie . . . . .	Zł	8.155 <sup>80</sup>
w Skoczowie . . . . .	"	7.865 <sup>85</sup>
	razem . . . . .	Zł 16.021 <sup>65</sup>
		Zł 20.995 <sup>67</sup>

w tymże roku zwrócono udziałów:

w Cieszynie . . . . .	Zł	432 <sup>65</sup>
w Skoczowie . . . . .	"	508 <sup>30</sup>
	razem . . . . .	Zł 940 <sup>95</sup>

Stan udziałów z końcem roku 1925 wynosił (do bilansu) . . . . . Zł 20.054<sup>72</sup>  
zwiększył się zatem stan udziałów o Zł 15.080<sup>70</sup>.

Przeciętne zobowiązanie udziałowe przypadające na jednego członka wynosiło z końcem 1925 roku Zł 26<sup>54</sup> (w roku 1924 Zł 25<sup>65</sup>), czyli o Zł 0<sup>89</sup> więcej, niż w roku poprzednim.

Przeciętny udział wpłacony wynosił Zł 11.53 (w roku 1924 Zł 3<sup>—</sup>), czyli o Zł 8<sup>53</sup> więcej, niż w roku poprzednim.

W ciągu roku 1925 zgłosiło wystąpienie 22 członków na łączną sumę udziałów deklarowanych Zł 1.320<sup>—</sup> a udziałów wpłaconych Zł 391<sup>85</sup>.

Cały kapitał własny Towarzystwa (Fundusz rezerwowy, rezerwa strat, rezerwa kursowa, cicha, fundusz waloryzacyjny i udziały) zwiększył się o Zł 16.847<sup>02</sup>, t. j. z Zł 7.810<sup>47</sup> na Zł 24.657<sup>49</sup>, a stosunek kapitału własnego do obcego wynosił Zł 6<sup>98</sup>, t. j. na jeden złoty kapitału własnego przypadało Zł 6<sup>98</sup> kapitału obcego.

## 5. Rachunek wkładek na oszczędność.

Stan wkładek na oszczędność wynosił z końcem roku 1924 . . . . . Zł 50.843'30  
złożono na oszczędność w roku 1925:

w Cieszyńie . . . . .	Zł 99.268'56	
w Skoczowie . . . . .	„ 11.810'50	
	<u>razem . . . . .</u>	Zł 111.079'06
		Zł 161.922'42

zwrócono w tymże roku:

w Cieszyńie . . . . .	Zł 98.133'88	
w Skoczowie . . . . .	„ 6.123'96	
	<u>razem . . . . .</u>	Zł 104.257'84

z końcem roku stan wkładek wynosił . . . . . Zł 57.664'58  
większy się stan wkładek w roku 1925 o . . . . . „ 6.821'22

W porównaniu z rokiem poprzednim przychód był większy o Zł 42.446'24, rozchód większy o Zł 86.419'89.

Z końcem roku 1924 było w obiegu 436 książeczek oszczędności, w roku 1925 wydano nowych książeczek 34, wypłacono 12, pozostało zatem z końcem roku 1925 w obiegu książeczek 458, t. j. więcej o 22, niż w roku poprzednim.

Na jedną książeczkę przypadło średnio Zł 125'90 (w roku 1924 Zł 116'62) złożonych na oszczędność wkładek.

## 6. Rachunki bieżące.

	Stan bierny:	Stan czynny:
Z bilansu za rok 1924 . . . . .	Zł 69.176'17	Zł 71.500'97
W roku 1925 dochód:		
w Cieszyńie . . . . .	Zł 401.873'77	
w Skoczowie . . . . .	„ 70.409'08	
	<u>„ 472.282'85</u>	
rozchód:		
w Cieszyńie . . . . .	Zł 405.189'28	
w Skoczowie . . . . .	„ 56.276'81	
	<u>„ 461.466'09</u>	
Salda czynne z dnia 31. grudnia 1925 . . . . .	„ 106.078'90	
Salda bierne z dnia 31. grudnia 1925 . . . . .		„ 114.570'86
	<u>Zł 647.537'92</u>	<u>Zł 647.537'92</u>

## 7. Rachunki Nostro.

	Stan bierny:	Stan czynny:
Salda z roku 1924 . . . . .	Zł 2.210'—	Zł 359'25
W roku 1925 dochód:		
w Cieszyńie . . . . .	„ 612.273'86	
rozchód:		
w Cieszyńie . . . . .		„ 615.047'41
Salda czynne z dnia 31. grudnia 1925 . . . . .	„ 2.176'80	
Salda bierne z dnia 31. grudnia 1925 . . . . .		„ 1.254'—
	<u>Zł 616.660'66</u>	<u>Zł 616.660'66</u>



### 8. Rachunek Banku Polskiego.

	Lokowano:	Podjęto:
Saldo z roku 1924 w stanie czynnym . . . . .	Zł 1.248'82	
w Cieszynie . . . . .	" 71.709'14	
" . . . . .		Zł 72.353'54
Saldo na rok 1926 . . . . .		" 604'42
	Zł 72.957'96	Zł 72.957'96

### 9. Rachunek P. K. O.

	Lokowano:	Podjęto:
Saldo z roku 1924 . . . . .	Zł 100'58	
w Cieszynie . . . . .	" 42.623'51	Zł 42.544'15
w Skoczowie . . . . .	" 566'80	" 502'65
Saldo na rok 1926 . . . . .		" 244'09
	Zł 43.290'89	Zł 43.290'89

z tego przypadają salda do stanu czynnego:

w Cieszynie . . . . .	Zł 134'13
w Skoczowie . . . . .	" 109'96

### 10. Rachunek pożyczek hipotecznych i wekslowych.

Stan pożyczek udzielonych z końcem roku 1924 . . . . .	Zł 77.574'83
udzielonó pożyczek w roku 1925:	
w Cieszynie 914 w sumie . . . . .	Zł 373.203'58
w Skoczowie 546 w sumie . . . . .	" 120.858'—
razem udzielono 1460 pożyczek w sumie . . . . .	Zł 494.061'58
zwrócono pożyczek w roku 1925:	
w Cieszynie w sumie . . . . .	Zł 375.921'71
w Skoczowie w sumie . . . . .	" 92.411'—
razem spłacono . . . . .	Zł 468.332'71
zwiększył się zatem stan pożyczek w roku 1925 o . . . . .	Zł 25.728'87
Stan pożyczek z końcem roku wynosi na 367 pożyczkach (do bilansu) . . . . .	Zł 103.303'70

### 11. Rachunek odsetek.

Odsetek pobrano w roku 1925 (do rachunku zysków i strat) . . . . .	Zł 46.504'20
Odsetki zapłacono w roku 1925:	
od wkładek na oszczędność . . . . .	Zł 6.936'81
" lokat w P. K. O. i w Państw. Bku. Rol. . . . .	" 14.259'24
" reeskontu i innych . . . . .	" 17.145'64
razem (do rachunku zysków i strat) . . . . .	Zł 38.341'69



## 12. Rachunek wydatków zawiadowczych.

Wydatki pokryte w roku 1925:

płace . . . . .	Zł	11.740 <sup>—</sup>
wynagrodzenia . . . . .	"	11.312 <sup>81</sup>
czynsz . . . . .	"	960 <sup>10</sup>
podatki i należności bezpośrednie . . . . .	"	981 <sup>47</sup>
ogłoszenia . . . . .	"	980 <sup>56</sup>
opłaty pocztowe . . . . .	"	266 <sup>90</sup>
wyjazdy . . . . .	"	350 <sup>82</sup>
druki, księgi i oprawa . . . . .	"	411 <sup>80</sup>
opłata na Związek i obsługa . . . . .	"	600 <sup>—</sup>
opał i światło . . . . .	"	122 <sup>10</sup>
fundusz pensyjny i kasa chorych . . . . .	"	1.429 <sup>84</sup>
stemple . . . . .	"	1.222 <sup>56</sup>
wydatki kancelaryjne . . . . .	"	142 <sup>84</sup>
cele dobroczynne . . . . .	"	86 <sup>20</sup>
inne . . . . .	"	3.301 <sup>62</sup>
razem (od rachunku zysków i strat) . . . . .	Zł	33.909 <sup>62</sup>

Z tego potrącić należy:

zwroty za druki . . . . .	Zł	9.267 <sup>74</sup>
inne zwroty . . . . .	"	5.794 <sup>71</sup>
razem (od rachunku zysków i strat) . . . . .	Zł	15.062 <sup>45</sup>

## 13. Rachunek rozdziału czystego zysku z roku 1924.

Zysk w roku 1924 wynosił . . . . . Zł 1.316<sup>02</sup>

rozdzielony został jak następuje:

10% dywidendy od udziałów . . . . .	Zł	143 <sup>70</sup>
na fundusz rezerwowy . . . . .	"	131 <sup>60</sup>
na fundusz waloryzacyjny . . . . .	"	1.040 <sup>72</sup>
razem . . . . .	Zł	1.316 <sup>02</sup>

Kapitał obrotowy podniósł się z Zł 187.262<sup>75</sup> na Zł 255.958<sup>72</sup> czyli o Zł 68.695<sup>97</sup>  
 Ogólny obrót kasowy zwiększył się z Zł 2.263.155<sup>23</sup> na Zł 4.380.767<sup>23</sup> czyli o Zł 2.117.612<sup>—</sup>

# Zamknięcie rachunków

Towarzystwa oszczędności i zaliczek w Cieszynie za rok 1925,

to jest: Pięćdziesiątydrugi jego istnienia. (Strona polska.)

Rachunek obrotów.					
Przychód:	Zł	gr	Rozchód:	Zł	gr
Gotówka przeniesiona . . . . .	612	61	Udziały członków . . . . .	940	95
Fundusz rezerwowy . . . . .	725	60	Wkładki . . . . .	104.257	84
Fundusz waloryzacyjny . . . . .	1.040	72	Pożyczki wekslowe . . . . .	404.061	58
Udziały . . . . .	16.021	65	Pożyczki hipoteczne . . . . .	667	01
Wkładki . . . . .	111.079	06	Reeskont weksli . . . . .	236.949	31
Pożyczki wekslowe . . . . .	468.332	64	Rachunki bieżące . . . . .	461.466	09
Pożyczki hipoteczne . . . . .	667	08	Rachunki Nostro . . . . .	615.047	41
Reeskont weksli . . . . .	223.737	50	Rachunek przechodni . . . . .	53.814	65
Rachunki bieżące . . . . .	472.282	85	Papiery wartościowe . . . . .	27.482	01
Rachunki Nostro . . . . .	612.273	86	Odsetki i prowizje . . . . .	38.341	69
Rachunek przechodni . . . . .	61.344	32	Wydatki zawiadowcze . . . . .	33.909	62
Papiery wartościowe . . . . .	14.056	50	Bank Polski . . . . .	71.709	14
Kupony . . . . .	1.907	20	P. K. O. Warszawa . . . . .	43.190	31
Odsetki i prowizje . . . . .	46.504	20	Odsetki przenośne . . . . .	2.398	—
Wydatki zawiadowcze . . . . .	15.062	45	Odsetki na rok 1926 . . . . .	2.334	41
Bank Polski . . . . .	72.353	54	Różnica kursowa . . . . .	2.698	18
P. K. O. Warszawa . . . . .	43.046	80	Zysk rozdzielony . . . . .	1.316	02
Odsetki przenośne . . . . .	2.334	41	Gotówka . . . . .	211	40
Zaległe wynagrodzenia . . . . .	2.500	—			
Odsetki zaległe . . . . .	2.257	49			
Zysk na papierach . . . . .	6.427	83			
Różnica kursowa . . . . .	16.227	31			
Razem .	2,190.795	62	Razem .	2,190.795	62

Rachunek zysków i strat.					
Straty:	Zł	gr	Zyski:	Zł	gr
Z rachunku odsetek . . . . .	38.341	69	Z rachunku odsetek . . . . .	46.504	20
„ „ wydatków zawiadowczych . . . . .	33.909	62	„ „ wydatków zawiadowczych . . . . .	15.062	45
Z rachunku różnicy kursowej . . . . .	2.698	18	Zysk za kupony . . . . .	1.907	20
Odsetki na rok 1926 . . . . .	2.334	41	„ na papierach . . . . .	6.427	83
Czysty zysk za rok 1925 . . . . .	11.102	58	„ „ różnicy kursowej . . . . .	16.227	31
			Odsetki zaległe . . . . .	2.257	49
Razem .	88.386	48	Razem .	88.386	48

**Bilans za rok 1925.**

<b>Stan czynny:</b>	<b>zł</b>	<b>gr</b>	<b>Stan bierny:</b>	<b>zł</b>	<b>gr</b>
Gotówka . . . . .	211	40	Fundusz zasobowy . . . . .	1.070	47
Pożyczki wekslowe . . . . .	103.303	70	Rezerwa strat . . . . .	52	78
Rachunki bieżące . . . . .	106.078	90	„ kursowa . . . . .	11	02
Rachunki Nostro . . . . .	2.176	80	„ cicha . . . . .	2.427	78
Rachunek przechodni . . . . .	3.603	67	Fundusz waloryzacyjny . . . . .	1.040	72
Papiery wartościowe . . . . .	37.478	25	Udziały . . . . .	20.054	72
Bank Polski . . . . .	604	42	Wkładki . . . . .	57.664	58
P. K. O. Warszawa . . . . .	244	09	Reeskont weksli . . . . .	41.508	—
Odsetki przerośne . . . . .	2.257	49	Rachunki bieżące . . . . .	114.570	86
			„ Nostro . . . . .	1.254	—
			Rachunek przechodni . . . . .	366	80
			Odsetki przerośne . . . . .	2.334	41
			Zaległe wynagrodzenia . . . . .	2.500	—
			Zysk w roku 1925 . . . . .	11.102	58
<b>Razem .</b>	<b>255.958</b>	<b>72</b>	<b>Razem .</b>	<b>255.958</b>	<b>72</b>

**Ogólny obrót kasowy.**

	<b>zł</b>	<b>gr</b>
Ogólny przychód w roku 1925 . . . . .	2,190.183	01
Ogólny rozchód w roku 1925 . . . . .	2,190.584	22
<b>Razem .</b>	<b>4,380.767</b>	<b>23</b>



## Strona czeska.

### Szanowni Panowie!

W czeskiej części Śląska Cieszyńskiego ogólne stosunki ekonomiczne nie zmieniły się w ubiegłym roku sprawozdawczym w porównaniu do poprzedniego na lepsze. Zastój w przemyśle, ujemne wyniki w gospodarstwach rolnych, dalsze ograniczenia pracy w górnictwie i brak innych zarobków, były warunkami, wśród których Towarzystwo w Czechosłowacji działać i z którymi liczyć się musiało. Niekorzystny wpływ ich odbił się w zwiększeniu się zaległości pożyczkowych, nie powstrzymał jednak rozwoju jego w kierunku przyrostu kapitałów obrotowych jak udziałów, funduszy rezerwowych i wkładów na oszczędność. Wobec powszechnego kryzysu, nie chcąc powiększać i tak już ciężkich kłopotów znacznej części naszych dłużników, nie nalegaliśmy w okresie tym zbyt na spłaty rat, poprzestając w wielu wypadkach na przyjmowaniu samych odsetek. Ostrożna i celowa gospodarka pieniężna, umożliwiła udzielanie średnich kredytów nie tylko dotychczasowym członkom ale i nowoprzyjętym. W miarę zasobów, wspierało Towarzystwo nasze kredytem także pokrewne stowarzyszenia i korporacje. Z ważniejszych wydarzeń w roku sprawozdawczym było ukończenie budowy realności Towarzystwa w Trzyńcu i oddanie go do użytku. W pięknie i solidnie wybudowanym gmachu tym znalazło odpowiednie pomieszczenie biuro filii trzynieckiej, którego wewnętrzne nowe urządzenia odpowiadają nowoczesnym wymagom.

W cyfrowych szczegółach przedstawia się stan Towarzystwa strony czeskiej z końcem 1925 roku w sposób następujący:

#### 1. Ruch członków.

Członków liczyło Towarzystwo z końcem roku 1924 . . . . . 3.849

W roku 1925 przybyło:

w filji jabłonkowskiej . . . . .	64
w filji frysztackiej . . . . .	138
w filji bogumińskiej . . . . .	95
w filji dąbrowskiej . . . . .	27
w filji orłowskiej . . . . .	45
w filji trzynieckiej . . . . .	42
w filji cieszyńskiej . . . . .	29
razem . . . . .	440

ubyło w tymże roku:

w filji jabłonkowskiej . . . . .	68
w filji frysztackiej . . . . .	51
w filji bogumińskiej . . . . .	48
w filji dąbrowskiej . . . . .	19
w filji orłowskiej . . . . .	17
w filji trzynieckiej . . . . .	5
w filji cieszyńskiej . . . . .	4
razem . . . . .	212

zwiększyła się zatem liczba członków w roku 1925 o . . . . . 228

tak, że z końcem roku 1925 było członków . . . . . 4.077

a mianowicie:

rolników . . . . .	1.212	czyli 29·73%
rękodzielników i pracujących w przemyśle . . . . .	1.491	„ 36·56%
umysłowo pracujących . . . . .	328	„ 8·04%
kapitalistów i bez określenia zajęcia . . . . .	500	„ 12·26%
kupców, kramarzy i t. p. . . . .	454	„ 11·12%
instytucji, spółek, stowarzyszeń i t. p. . . . .	24	„ 0·58%
właścicieli większych posiadłości . . . . .	35	„ 0·89%
fabrykantów . . . . .	33	„ 0·82%
razem . . . . .	4.077	czyli 100—%

W liczbie tych 4.077 członków było:

właścicieli realności miejskich lub wiejskich . . . . .	3.288	czyli 80%
nie posiadających żadnych realności . . . . .	789	„ 20%
razem . . . . .	4.077	czyli 100%

## 2. Rachunek kasy.

Gotówka przeniesiona z roku 1924 . . . . .	Kč 224.014·10
przychód w roku 1925 . . . . .	„ 41,868.199·46
razem . . . . .	Kč 42,092.213·56
rozchód w roku 1925 . . . . .	„ 41,807.450·31
gotówka pozostała z dniem 31. grudnia roku 1925 . . . . .	Kč 284.763·25

## 3. Rachunek funduszu rezerwowego.

Fundusz rezerwowi wynosił z końcem roku 1924 . . . . .	Kč 503.176·22
przybyło w roku 1925 (wpisowe, dopisane odsetki i przydział z zysku):	
w filji jabłonkowskiej . . . . .	Kč 15.553—
w filji frysztackiej . . . . .	„ 26.646·30
w filji bogumińskiej . . . . .	„ 14.948—
w filji dąbrowskiej . . . . .	„ 3.224—
w filji orłowskiej . . . . .	„ 3.075—
w filji trzynieckiej . . . . .	„ 1.415—
w filji cieszyńskiej . . . . .	„ 334—
razem do bilansu . . . . .	Kč 65.195·30
	Kč 568.371·52

## 4. Rachunek udziałów.

Suma zobowiązań udziałowych wynosiła z końcem roku 1924 . . . . .	Kč 2,468.840—
w roku 1925 zwiększyła się o . . . . .	„ 315.590—
wynosiła tedy z końcem roku 1925 . . . . .	Kč 2,784.430—

Stan udziałów wpłaconych przedstawiał się z końcem roku 1924 . . . . . Kč 726.848'31

W roku 1925 wpłacono na udziały:

w filji jabłonkowskiej . . . . .	Kč 25.086'43
w filji frysztackiej . . . . .	" 43.481'72
w filji bogumińskiej . . . . .	" 36.632'03
w filji dąbrowskiej . . . . .	" 8.281'13
w filji orłowskiej . . . . .	" 16.663'97
w filji trzynieckiej . . . . .	" 10.873'28
w filji cieszyńskiej . . . . .	" 6.278'48
razem . . . . .	Kč 147.297'04
	Kč 874.145'35

W tymże roku zwrócono udziałów:

w filji jabłonkowskiej . . . . .	Kč 16.243'12
w filji frysztackiej . . . . .	" 21.647'13
w filji bogumińskiej . . . . .	" 9.821'52
w filji dąbrowskiej . . . . .	" 5.010'29
w filji orłowskiej . . . . .	" 6.053'88
w filji trzynieckiej . . . . .	" 1.268'55
w filji cieszyńskiej . . . . .	" 1.133'—
razem . . . . .	Kč 61.177'49

stan udziałów z końcem roku 1925 wynosił (do bilansu) . . . . . Kč 812.967'86  
 zwiększył się zatem stan udziałów o Kč 86.119'55.

Przeciętne zobowiązanie udziałowe przypadające na jednego członka wynosi z końcem roku 1925 Kč 682'96 (w roku 1924 Kč 641'42) czyli o Kč 41'54 więcej, niż w roku poprzednim.

Przeciętny udział wpłacony wynosił Kč 199'40 (w roku 1924 Kč 188'83) czyli o Kč 10'57 więcej, niż w roku poprzednim.

W ciągu roku 1925 zgłosiło wystąpienie i zmarło 193 członków z łączną sumą udziałów deklarowanych Kč 131.210'—, a udziałów wpłaconych Kč 43.608'68.

Cały kapitał własny Towarzystwa (Fundusz rezerwowy, rezerwa strat, rezerwa kursowa i udziały) zwiększył się z Kč 1,438.500'95 na Kč 1,589.815'80 czyli o Kč 151.314'85 a stosunek kapitału własnego do obcego wynosił Kč 13'17, t. j. na jedną koronę kapitału własnego przypadało Kč 13'17 kapitału obcego.

## 5. Rachunek wkładek na oszczędność.

Stan wkładek na oszczędność wynosił z końcem roku 1924 . . . . . Kč 14,720.614'47

Złożono na oszczędność w roku 1925:

w filji jabłonkowskiej . . . . .	Kč 802.303'80
w filji frysztackiej . . . . .	" 1,006.281'61
w filji bogumińskiej . . . . .	" 2,325.747'66
w filji dąbrowskiej . . . . .	" 182.603'34
w filji orłowskiej . . . . .	" 1,996.937'65
w filji trzynieckiej . . . . .	" 993.697'16
w filji cieszyńskiej . . . . .	" 930.074'45
razem . . . . .	Kč 8,237'645'67
	Kč 22,958.260'14



Zwrócono stronom w tymże roku:

Kč 22,958.260·14

w filji jabłonkowskiej . . . . .	Kč 987.859·84
w filji frysztackiej . . . . .	„ 806.433·94
w filji bogumińskiej . . . . .	„ 1,832.027·08
w filji dąbrowskiej . . . . .	„ 288.308·66
w filji orłowskiej . . . . .	„ 1,555.373·44
w filji trzynieckiej . . . . .	„ 678.940·03
w filji cieszyńskiej . . . . .	„ 960.802·34

razem . . . . . Kč 7,109.745·33

z końcem tego roku wynosił stan wkładek . . . . . Kč 15,848.514·81

zwiększył się zatem stan wkładek na oszczędność w roku 1925 o . . . . . Kč 1,127.900·34

W porównaniu z rokiem poprzednim przychód mniejszy o Kč 1,608.881·94, rozchód mniejszy o Kč 1,427.702·09.

Z końcem roku 1924 było w obiegu 4.848 książeczek oszczędności; w roku 1925 wydano nowych książeczek 517, wypłacono całkowicie 463, pozostało tedy z końcem roku 1925 w obiegu książeczek 4.902, to jest więcej o 54, niż w roku poprzednim.

Na jedną książkę przypadło średnio Kč 3.233·08 (w roku 1924 Kč 3.036·43) z złożonych na oszczędność wkładek.

## 6. Rachunki bieżące.

W stanie biernym: W stanie czynnym:

Z bilansu za rok 1924 . . . . . Kč 5,009.837·88 Kč 6,483.762·60

W roku 1925 dochód:

w filji jabłonkowskiej . . . . .	Kč 178.289·88
w filji frysztackiej . . . . .	„ 1,599.437·21
w filji bogumińskiej . . . . .	„ 3,364.040·25
w filji dąbrowskiej . . . . .	„ 183.423·33
w filji orłowskiej . . . . .	„ 1,255.474·48
w filji trzynieckiej . . . . .	„ 5,332.212·51
w filji cieszyńskiej . . . . .	„ 4,133.497·34

Kč 16,046.375·—

rozchód:

w filji jabłonkowskiej . . . . .	Kč 257.859·88
w filji frysztackiej . . . . .	„ 1,661.359·26
w filji bogumińskiej . . . . .	„ 3,683.354·47
w filji dąbrowskiej . . . . .	„ 34.105·33
w filji orłowskiej . . . . .	„ 1,232.240·82
w filji trzynieckiej . . . . .	„ 5,060.219·—
w filji cieszyńskiej . . . . .	„ 4,080.285·80

Kč 16,009.424·56

Salda czynne z dnia 31. grudnia roku 1925 . . . . . Kč 6,323.219·96

Salda bierne z dnia 31. grudnia roku 1925 . . . . . „ 4,886.245·68

Kč 27,379.432·84 Kč 27,379.432·84

a mianowicie:

	Salda bierne:	Salda czynne:
Jabłonków . . . . .	Kč 403.520—	Kč 610.437—
Frysztat . . . . .	„ 2,401.156·06	„ 1,721.655·28
Bogumin . . . . .	„ 273·453·80	„ 1,914.001·15
Dąbrowa . . . . .	„ 73·764·17	„ 150.865—
Orłowa . . . . .	„ 236.307·38	„ 895.345·14
Trzyniec . . . . .	„ 813.157—	„ 459.858·90
Cieszyn Czeski . . . . .	„ 684.887·27	„ 571.057·49
do bilansu: . . . . .	Kč 4,886.245·68	Kč 6,323.219·96

## 7. Banki i Pocztowa Kasa Oszczędności.

	Lokowano:	Podjęto:
Saldo z roku 1924 . . . . .	Kč 257.964·51	
z filji jabłonkowskiej . . . . .	„ 352.287·29	Kč 386.119·29
z filji frysztackiej . . . . .	„ 235.128·07	„ 231.700·14
z filji bogumińskiej . . . . .	„ 2,192·251·51	„ 2,105.516·65
z filji dąbrowskiej . . . . .	„ —	„ —
z filji orłowskiej . . . . .	„ 1.056.617·23	„ 903.009·64
z filji trzynieckiej . . . . .	„ 3,106.612·85	„ 3,147.838·80
z filji cieszyńskiej . . . . .	„ 1,270·438·35	„ 1,220.894·61
saldo na rok 1926 . . . . .	„ —	„ 476.220·68
	Kč 8.471.299·81	Kč 8,471.299·81

z tego przypadają salda do stanu czynnego filij:

w Jabłonkowie . . . . .	Kč 9.506·25
we Frysztacie . . . . .	„ 5.908·10
w Boguminie . . . . .	„ 129.290·70
w Dąbrowej . . . . .	„ —
w Orłowej . . . . .	„ 257.028·25
w Trzyńcu . . . . .	„ 8.129·78
w Cieszynie Czeskim . . . . .	„ 66.357·60
razem do bilansu . . . . .	Kč 476·220·68

## 8. Rachunek pożyczek hipotecznych i wekslowych.

Stan pożyczek udzielonych z końcem roku 1924 . . . . . Kč 13,702.777·11

Udzielono pożyczek w roku 1925:

w filji jabłonkowskiej 120 w sumie . . . . .	Kč 465.926·46
w filji frysztackiej 213 w sumie . . . . .	„ 3,976.842·40
w filji bogumińskiej 175 w sumie . . . . .	„ 991.647·24
w filji dąbrowskiej 40 w sumie . . . . .	„ 232.830—
w filji orłowskiej 196 w sumie . . . . .	„ 1,155.936·30
w filji trzynieckiej 62 w sumie . . . . .	„ 759.650—
w filji cieszyńskiej 44 w sumie . . . . .	„ 208.530—

razem udzielono 850 pożyczek w sumie . . . . . Kč 7,791.362·40

zwrócono pożyczek w roku 1925:	Kč 7,791.362·40	Kč 13,702.777·11
w filji jabłonkowskiej w sumie . . . . .	Kč 650.454·46	
w filji frysztackiej w sumie . . . . .	„ 3,663.825·—	
w filji bogumińskiej w sumie . . . . .	„ 857.104·14	
w filji dąbrowskiej w sumie . . . . .	„ 145.721·—	
w filji orłowskiej w sumie . . . . .	„ 054.694·50	
w filji trzynieckiej w sumie . . . . .	„ 509.865·—	
w filji cieszyńskiej w sumie . . . . .	„ 337.570·—	

razem spłaciły strony z wziętych pożyczek . . Kč 7,119.234·10

zwiększył się zatem stan pożyczek w roku 1925 o . . . . . Kč 672.128·30  
tak, że z końcem tego roku wynosi na 2.537 pożyczkach (do bilansu) . . . . Kč 14,374.905·41

W porównaniu z rokiem poprzednim udzielono pożyczek mniej o Kč 1,047.706·60, strony spłaciły pożyczek mniej o Kč 658.768·62, przyrost stanu pożyczek mniejszy o Kč 1,388.937·98.

Średnia wysokość udzielonych w roku 1925 pożyczek (z wyłączeniem pożyczek w rachunku bieżącym) wynosiła Kč 5.666·10.

### 9. Rachunek odsetek.

Odsetki pobrane w roku 1924 na rok 1925 . . . . .	Kč 48.862·05	
„ „ w roku 1925 . . . . .	„ 1,663.312·84	
„ „ za zwłokę . . . . .	„ 35.075·48	
razem . . . . .	Kč 1,747.250·37	

z sumy tej potrącić należy:

odsetki od wkładek na oszczędność . . . . .	Kč 738.306·12	
„ od funduszków i wzajemne . . . . .	„ 131.281·58	
„ od rachunków bieżących członków . . . . .	„ 59.770·14	
„ pobrane na rok 1926 . . . . .	„ 53.804·58	
razem . . . . .	Kč 983.162·42	
nadwyżka (do rachunków strat i zysków) . . . . .	Kč 764.087·95	

### 10. Rachunek wydatków zawiadowczych.

Wydatki pokryte w roku 1925:

Płace . . . . .	Kč 330.508·—
Wynagrodzenia . . . . .	„ 100.952·10
Czynsz za lokal biurowy . . . . .	„ 26.733·—
Podatki . . . . .	„ 84.401·49
Ogłoszenia . . . . .	„ 8.432·—
Opłaty pocztowe . . . . .	„ 20.512·97
Wyjazdy . . . . .	„ 19.596·—
Sprzęty i urządzenia . . . . .	„ 52.108·56
Druki, księgi i oprawa . . . . .	„ 8.695·12
Obsługa . . . . .	„ 9.442·—
Opał . . . . .	„ 11.411·25
Światło . . . . .	„ 2.933·64
Stemple . . . . .	„ 130·70
do przeniesienia . . Kč	675.856·83



	z przeniesienia . . . Kč	675.856·83
Wydatki kancelaryjne . . . . .	„	11.268·02
Kasa chorych . . . . .	„	10.212·81
Zakład pensyjny . . . . .	„	15.129·52
Inne wydatki . . . . .	„	86.622·10
Wydatki prawne . . . . .	„	649·70
co czyni . . . . .	Kč	799.738·98

z sumy tej potrącić należy:

zwroty . . . . .	„	116.924·62
różnica do rachunku strat i zysków . . . . .	Kč	682.814·36

### 11. Rachunek realności.

Wartość rachunkowa realności z końcem roku 1924 . . . . .	Kč	706.074·69
dochody w roku 1925 . . . . .	„	58.560·26
	Kč	647.514·43
wydatki i inwestycje w Trzyńcu . . . . .	„	385.669·79
stan rachunku z końcem roku 1925 do bilansu . . . . .	Kč	1,033.184·22

### 12. Wydatki prawne.

Saldo ze stanu czynnego z roku 1924 . . . . .	Kč	9.924·31
wypłacono za strony w roku 1925 . . . . .	„	2.708·18
	Kč	12.632·49
ściągnięto od członków i umorzono w roku 1925 . . . . .	„	13.708·18
do stanu biernego bilansu . . . . .	Kč	1.075·69

### 13. Rachunek rozdziału czystego zysku z roku 1924.

Zysk z roku 1924 wynosił . . . . .	Kč	61.085·20
rozdzielony został jak następuje:		
4% dywidendy od udziałów . . . . .	Kč	26.653·40
na fundusz rezerwowy główny . . . . .	„	34.431·80
razem . . . . .	Kč	61.085·20

Kapitał obrotowy podniósł się z Kč 21,562.920·55 na Kč 22,667.730·15 czyli o Kč 1,104.809·60.  
Ogólny obrót kasowy zmniejszył się z Kč 94,743.118·26 na Kč 83,575.649·77 czyli o Kč 11,167.468·49.

W ciągu roku 1925 załatwiono we filjach rachunkowo 32.787 stron.

## Zamknięcie rachunków

**Towarzystwa oszczędności i zaliczek w Cieszynie za rok 1925,**

to jest: Pięćdziesiąty drugi jego istnienia. (Strona czeska).

### Rachunek obrotów.

Przychód:	Kč	h	Rozchód:	Kč	h
Gotówka przeniesiona . . . . .	224.014	10	Udziały członków . . . . .	61.177	49
Fundusz rezerowy . . . . .	65.195	30	Wkładki na oszczędność . . . . .	7,109.745	33
Reeskont weksli . . . . .	364.000	—	Pożyczki na rach. bieżąc. . . . .	16,009.424	56
Udziały członków . . . . .	147.297	04	„ hipoteczne . . . . .	1,610.407	30
Wkładki na oszczędność . . . . .	8,237.645	67	„ na weksle długotermin. . . . .	2,150.146	70
Pożyczki w rach. bieżącym . . . . .	16,046.375	—	„ na weksle krótkotermin. . . . .	4,030.808	40
„ pupilarne . . . . .	30.224	—	Banki i P. K. O. . . . .	8,213.335	30
„ hipoteczne . . . . .	1,480.516	30	Odsetki od wkładek . . . . .	738.306	12
„ na weksle długotermin. . . . .	1,534.372	80	„ od fund. rez. i wzajemn. . . . .	131.281	58
„ na weksle krótkotermin. . . . .	4,074.121	—	„ od rach. bieżąc. . . . .	59.770	14
Rachunek przejściowy . . . . .	5.791	84	Wydatki zawiadowcze . . . . .	799.738	98
Banki P. K. O. . . . .	7,995.079	13	Wydatki prawne . . . . .	2.708	18
Odsetki pobrane naprzód . . . . .	1.663.312	84	Rachunek realności . . . . .	385.669	79
„ za zwłokę . . . . .	35.075	48	Rachunek przejściowy . . . . .	2.825	24
Wydatki zawiadowcze . . . . .	116.924	62	Wierzyciele . . . . .	441.020	—
„ prawne . . . . .	13.708	18	Zysk rozdzielony . . . . .	61.085	20
Rachunek realności . . . . .	58.560	26	Gotówka . . . . .	284.763	25
Razem . . . . .	42,092.213	56	Razem . . . . .	42,092.213	56

### Rachunek strat i zysków.

Straty:	Kč	h	Zyski:	Kč	h
Z rachunku wydatków zawiad. . . . .	682.814	36	Z rachunku odsetek . . . . .	764.087	95
Podatki . . . . .	20.000	—			
Czysty zysk za rok 1925 . . . . .	61.273	59			
Razem . . . . .	764.087	95	Razem . . . . .	764.087	95

**Bilans za rok 1925.**

<b>Stan czynny:</b>	Kč	h	<b>Stan bierny:</b>	Kč	h
Gotówka . . . . .	284.763	25	Fundusz rezerwowý . . . . .	568.371	52
Banki i P. K. O. . . . .	476.220	68	Rezerwa strat . . . . .	200.943	82
Papiery wartościowe . . . . .	157.281	—	Rezerwa kursowa . . . . .	7.532	60
Pożyczki hipoteczne . . . . .	8,068.272	19	Udziały członków . . . . .	812.967	86
Pożyczki wekslowe . . . . .	6,306.633	22	Wkładki na oszczędność . . . . .	15,848.514	81
Rachunki bieżące . . . . .	6,323.219	96	Rachunki bieżące . . . . .	4,886.245	68
Realności (domy własne) . . . . .	1,033.184	22	Reeskont weksli . . . . .	207.000	—
Rachunki przejściowe . . . . .	17.355	63	Podatki . . . . .	20.000	—
Urządzenia biur . . . . .	800	—	Koszta prawne . . . . .	1.075	69
			Odsetki pobrane na rok 1926 . . . . .	53.804	58
			Czysty zysk za rok 1925 . . . . .	61.273	59
<b>Razem . .</b>	<b>22,667.730</b>	<b>15</b>	<b>Razem . .</b>	<b>22,667.730</b>	<b>15</b>

**Ogólny obrót kasowy.**

	Kč	h
Ogólny przychód w roku 1925 . . . . .	41,768.199	46
Ogólny rozchód w roku 1925 . . . . .	41,807.450	31
<b>Razem . .</b>	<b>83,575.649</b>	<b>77</b>

W Cieszynie, dnia 10. lutego roku 1926.

**Zarząd główny****Towarzystwa oszczędności i zaliczek w Cieszynie**

stowarzyszenia zarej. z nieogr. poręką

**Józef Buchta** w. r.

**Leopold Tokarz** w. r.

**Paweł Mamica** w. r.

przewodniczący.

Za prawdziwość i zgodność z księgami:

**Komisja kontrolująca:**

**Jan Błażoń** w. r.

**Jan Heczko** w. r.

**Jan Ciemała** w. r.

**Józef Wilczek** w. r.



## Ważniejsze czynności

załatwione na

**dorocznym Walnym zebraniu Towarzystwa, odbytem dnia 19. czerwca 1926 r.**

1. Prezes Rady Nadzorczej p. Paweł Bobek po zagajeniu i stwierdzeniu zwołania Walnego Zgromadzenia po myśli statutow, otworzył obrady, podając ich porządek.

2. Protokół z poprzedniego Walnego Zebrania spisany notaryalnie został odczytany i przyjęty.

3. Przedstawione przez Członków Zarządu Głównego p. Józefa Buchtę ze strony polskiej i p. Leopolda Tokarza ze strony czeskiej sprawozdanie z czynności i stanu Towarzystwa w roku 1925 przyjęło Walne zebranie do zatwierdzającej wiadomości.

4. Na wnioski Komisji rewizyjnej, przedstawione przez p. Józefa Wilczka ze strony polskiej, zaś p. Jana Ciemałę ze strony czeskiej, uwolniono Zarząd główny od odpowiedzialności za rachunki obejmujące okres czasu od dnia 1. stycznia do dnia 31. grudnia 1925 r.

5. Z czystego zysku strony polskiej, wynoszącego Zł 11.102\*58 przeznaczono na wniosek Rady Nadzorczej: *a)* Zł 1.110\*25 na fundusz rezerwowy, *b)* Zł 1.200— na 8% dywidendy od udziałów, *c)* Zł 1.000— na cele dobroczynne, *d)* resztę zaś Zł 7.792\*33 do funduszu rezerwy kursowej.

Z czystego zysku strony czeskiej Towarzystwa wynoszącego Kč 61.273\*59 przeznaczono na wniosek Rady Nadzorczej: *a)* na 4% dywidendy od uprawnionych udziałów Kč 29.529\*40, *b)* resztę zaś Kč 31.744\*19 na fundusz rezerwowy.

6. Walne zebranie zatwierdziło przez Radę Nadzorczą dokonany i Walnemu zebraniu do zatwierdzenia przedstawiony wybór na członka Zarządu głównego p. Józefa Buchtę, zaś za zastępcę p. Marcelego Glibowskiego.

7. Walne zebranie wybrało ponownie na członków Rady Nadzorczej p. Jana Heczko, em. kier. szkoły, w Czeskim Cieszynie p. Dra Jana Kotasa, notariusza w Cieszynie i p. Jana Białonia, rolnika z Harbutowic.

8. Po odczytaniu, przyjęciu i podpisaniu protokołu notaryalnego, spisanego przez p. Dra Jana Kotasa, zamknął posiedzenie przewodniczący p. Poseł Paweł Bobek krótkim przemówieniem, dziękując obecnym za przybycie na zebranie.

### Skład Rady Nadzorczej i Zarządu głównego:

Rada Nadzorcza:

**Józef Wilczek** (1928)  
dyr szkoły, sekretarz.

**Paweł Bobek** (1926)  
poseł na Sejm, przewodniczący.

**Jan Heczko** (1929)  
em. kier. szkoły.

**Jan Jaś** (1928)  
rolnik, zastępca przewodniczącego.

Członkowie:

**Piotr Feliks** (1927)  
dyr. gimnazjum.

**Karol Buzek** (1926)  
zarządca dóbr.

**Dr. Jan Kotas** (1929)  
notariusz.

**Jan Szuścik** (1928)  
poseł na Sejm.

**Jan Ciemała** (1927)  
gospodzki i rolnik.

**Paweł Stonawski** (1926)  
rolnik.

**Jan Zajac** (1927)  
rolnik.

**Jan Białon** (1929)  
rolnik.

## Zastępcy Członków Rady Nadzorczej:

**Dr. Jerzy Bałon** (1928)  
adwokat.

**Dr. Jan Buzek** (1927)  
lekarz.

**Ludwik Niemiec** (1929)  
rolnik.

**Bogusław Heczko** (1926)  
inspektor szkoły.

## Zarząd główny:

**Paweł Mamica** (1928)

**Leopold Tokarz** (1927)  
przewodniczący.

**Józef Buchta** (1929)

**Marceli Glibowski** (1927)  
zastępca.

## Zarządy filjalne i urzędnicy:

## Filja Jabłonek:

Członkowie Zarządu: **Szczepan Sikora**, właściciel realności w Jabłonce. **Andrzej Czudek**, rolnik w Jabłonce. **Ks. Karol Krzywoń**, pastor w Nawsiu.

Kierownik biura: Jerzy Cienciąła. Urzędnik: Leon Cichy. Pomocnica biurowa: Klusówna Aurelja.

## Filja Frysztat:

Członkowie Zarządu: **Leopold Skoczowski**, obywatel Frysztat. **Józef Michna**, właściciel realności Frysztat. **Leopold Tokarz**, właściciel realności Frysztat. **Alojzy Mokrosz**, właściciel realności Karwina.

Kierownik biura: Leopold Tokarz. Pomocnicy biurowi: Leopold Kożusznik, Anna Gradkówna. Ekspozytura Karwina. Kierownik: Jan Preuss.

## Filja Bogumin:

Członkowie Zarządu: **Juljusz Warosch**, obywatel Bogumin. **Antoni Jeziorski**, właściciel realności i masarni Bogumin. **Franciszek Szymeczek**, rolnik Pudłów.

Kierownik biura: Franciszek Motyka. Urzędnik: Alojzy Skulina. Pomocnica biurowa: Marja Kubatkówna.

## Filja Orłowa:

Członkowie Zarządu: **Adolf Santarjusz**, właściciel realności Orłowa. **Józef Firla**, dozorca kopalnianny i właściciel realności Orłowa. **Karol Möhwald**, majster szewski i właściciel realności Orłowa. Kierownik biura: Józef Machnik. Pomocnica biurowa: Stanisława Waltosiówna.

## Filja Dąbrowa:

Członkowie Zarządu: **Franciszek Szweda**, właściciel realności Dąbrowa. **Karol Grzonka**, elektromechanik Dąbrowa. **Jan Chromik**, dyrektor szkoły Dąbrowa.

Urzędnicy: Jan Chromik, Alfred Czakon.

## Filja Trzyniec:

Członkowie Zarządu: **Jan Kajzar**, rolnik i właściciel młyna Dolna Leszna. **Jan Pszczółka**, właściciel mechanicznej stolarni Trzyniec. **Wilhelm Wrana**, budowniczy Trzyniec.

Kierownik biura: Jan Cichy, Pomocnica biurowa: Janina Machówna.

## Filja Czeski Cieszyn:

Członkowie Zarządu: **Jan Górniak**, przemysłowiec Sibica. **Fryderyk Kretschmann**, dyrektor szkoły Czeski Cieszyn. **Jan Kubok**, rolnik Końska.

Kierownik biura: Paweł Mamica.

## Polski Cieszyn:

Kierownik biura: **Dyr. Józef Buchta**, urzędnik **Paweł Kożusznik**, kasjer **Jan Piekarczyk**, prowadzący księgi **Józef Wrana**.

## Filja Skoczów:

Członkowie Zarządu: **Dr. Karol Kisza**, adwokat Skoczów. **Józef Staszko**, fabrykant maszyn Skoczów. **Jerzy Obracaj**, naczelnik gminy Pogorze.

Kierownik biura: Jerzy Macura. Pomocnik biurowy: Jan Klepek.



# Wykaz porównawczy ogólnego stanu Towarzystwa od początku jego istnienia do 31. grudnia r. 1925.

Z końcem roku	Ilość członków	W stanie biernym w koronach austriackich								W stanie czynnym w koronach austr.		O b r ó t
		Udziały	Fundusz rezerwowowy	Inne rezerwy	Wkładki na książeczki oszczędności	Wierzy-ciele	Banki rach. bier. i Lokacje	Czysty zysk	Kapitał obrotowy	Pożyczki udzielone	Banki i Lokacje	
1874	257	6.511	533	—	10.123	40.000	—	306	59.387	56.443	—	215.317
1879	1031	38.879	3.764	359	381.251	8.000	—	3.575	443.455	408.723	11.000	1,374.414
1884	2161	144.817	16.226	5.569	998.292	10.000	—	17.354	1,203.002	1,115.527	26.150	5,958.419
1889	2818	247.291	34.691	10.279	1,436.148	—	—	17.336	1,752.613	1,272.647	371.150	9,721.544
1894	4041	379.321	59.585	27.005	2,388.867	—	—	25.869	2,893.416	2,298.482	399.388	4,880.083
1899	5426	525.552	145.030	20.834	3,344.562	—	—	41.499	4,091.725	3,656.402	252.377	5,590.605
1904	6225	626.448	251.200	20.179	3,932.682	—	66.479	40.168	4,954.105	4,571.914	181.028	8,077.297
1909	6221	595.176	345.330	387	5,830.568	—	312.159	42.775	7,151.960	6,205.406	624.943	15,819.184
1914	6779	698.591	411.525	1.018	5,652.694	608.296	773.212	54.434	8,220.697	7,047.084	729.522	26,933.873
1919	5133	747.873	443.645	567.104	16,076.144	7.400	13,849.181	333.852	40,819.942	7,502.958	22,213.449	440,364.847
<b>w koronach czeskich</b>												
1920	3486	535.136	376.863	81.865	8,748.221	—	11,011.444	111.439	23,335.282	13,900.033	7,562.422	262,608.255
1921	3520	614.433	430.658	207.987	8,365.997	—	6,178.491	139	15,856.203	13,751.993	1,312.992	118,026.518
1922	3584	631.414	434.342	207.987	10,647.320	—	4,850.087	571	16,812.167	14,575.074	5,630.820	85,901.128
1923	3629	643.826	460.737	208.476	13,411.534	—	4,464.633	38.460	19,272.334	11,641.710	6,726.933	81,759.272
1924	3849	726.848	503.176	208.476	14,720.614	—	5,009.837	61.085	21,562.920	13,702.777	6,741.727	94,743.118
1925	4077	812.967	568.371	208.476	15,848.514	—	4,886.245	61.273	22,667.730	14,374.905	6,799.440	83,575.649
<b>w markach polskich</b>												
1920	1711	458.067	118.683	7,749.097	10,163.981	—	133,629.922	1,110.509	115,580.014	100,792.444	46,247.227	3,218,747.960
1921	1834	1,609.422	—	—	26,486.263	—	391,783.068	—	719,217.345	427,099.314	78,272.722	25,772,974.625
1922	1328	34,087.864	8,841.220	114,827.375	58,789.991	—	273,216.723	34,410.646	1,019,436.488	694,497.700	268,737.715	58,548,700.494
1923	1294	31,812.962	35,903.957	114,827.375	87,291.224	—	5,191,186.037	493,470.677	5,954,223.249	321,554.535	5,632,937.697	51,505,080.224
<b>w złotych</b>												
1924	1471	4.974	344	2.491	50.843	54.719	71.386	1.316	188.346	77.574	83.976	2,263.155
1925	1738	20.054	1.070	2.491	57.664	41.508	115.824	11.102	255.958	103.303	108.499	4,380.767







C.01054511

12 11 544 4525