

Perły jastrzębskiej architektury



Łazienki

**Miejski
Ośrodek
Kultury**
w Jastrzębiu Zdroju



Tekst i wybór ilustracji/text a výběr ilustrací
Marcin Boratyn

Projekt graficzny/grafický design
Marcin Boratyn

Tłumaczenia/překlad
Piotr Bartł/ secoltranslations Katowice

Wydawca/vydavatel:
Miejski Ośrodek Kultury w Jastrzębiu-Zdroju

Nakład/náklad: 500 egz.

Druk/tisk
Drukarnia Dimograf Sp. z o. o., Bielsko-Biała

Wszelkie prawa zastrzeżone
Všechna práva vyhrazena

ISBN 978-83-930497-8-3

Perły jastrzębskiej architektury

Perly jastržébské architektury

Łazienki

Koupele

Jastrzębie-Zdrój 2012

Szanowni Państwo!

Niniejszy album stanowi drugą część cyklu poświęconego historii obiektów zabytkowych w Jastrzębiu-Zdroju. W tym tomie pragniemy Państwu przedstawić losy miejsca zaadaptowanego na Galerię Historii Miasta - dawnego budynku tzw. Łazienek. Pełniąc obecnie rolę stróża śladów i pamiątek rozwoju miasta oraz idących za tym zmian, budynek ten był niemym świadkiem niezwykłych zawirowań historii. Album, którego lekturę Państwu polecam, jak w soczewce przybliży dzieje Łazienek, doskonale wpisujące się w świetne tradycje uzdrowiskowe naszego miasta.

Życzę miłej lektury

Dyrektor Miejskiego Ośrodka Kultury

Janusz Jurczak



GCR

71/72

171. 243

425,1:614,2](438) 18/20 (084.121)

Vážení přátelé!

Tato obrazová publikace tvoří druhou část cyklu věnovaného historii památkových objektů v Jastrzębie-Zdroji. V tomto dílu bychom Vám chtěli přiblížit osudy místa, které bylo upraveno na Galerii dějin města bývalé budovy tzv. Lázní.

Tato budova, která nyní hraje roli strážce stop a památek na rozvoj města a s ním souvisejících změn, byla němým svědkem neobvyklých historických změn.

Obrazová publikace, kterou Vám doporučuji, jako pod drobnohledem přibližuje dějiny Lázní, které ideálně zapadají do slavných lázeňských tradic našeho města.

Přeji příjemné počtení

Ředitel Městského kulturního střediska

Janusz Jurczak

Akc. D. 54.20.12

2/2012/97/2

Historia Łazienek

Na początku XX w. Stare Łazienki z 1862 r. były już na tyle wysłużone, że ówczesny właściciel kurortu dr Mikołaj Witczak podjął decyzję o wzniesieniu obiektu spełniającego najnowsze europejskie standardy. Nowe Łazienki powstały w 1912 r. i swoim kształtem przypominały łaźnie z niemieckiego Lüneburga. Wkrótce jednak wybuchła I wojna światowa, która zahamowała rozwój uzdrowiska.

Po zakończeniu działań wojennych obiekt nie mógł w pełni służyć kuracjom, ponieważ rozgorzała walka o przynależność państwową Górnego Śląska. Masowy udział mieszkańców ziemi jastrzębskiej w powstaniach śląskich i plebiscycie, sprawił że Jastrzębie-Zdrój znalazło się w granicach odrodzonej Rzeczypospolitej. Jednym z pierwszych otwartych obiektów sanatoryjnych były właśnie Nowe Łazienki. Oferowano w nich kąpiele solankowe, borowinowe i kwasowęglowe - były to kąpiele pełne, półpełne, częściowe, stosowano również okłady. Wodę do kąpieli ogrzewano za pomocą pary w tzw. baterii Hoffmanna, a następnie pod ciśnieniem własnym rozprowadzano ją do kabin wyposażonych w emaliowane wanny. Oprócz tego na parterze znajdowała się leżalnia oraz inhalatorium.

Działalność leczniczą, choć na ograniczoną skalę, kontynuowano w okresie okupacji hitlerowskiej. Po zakończeniu II wojny światowej w Łazienkach zamieszkał Mikołaj Witczak jr., który powrócił z wychodźstwa w Anglii. Wkrótce jednak został aresztowany przez Urząd Bezpieczeństwa, a uzdrowisko upaństwowiono. Budynek Łazienek stał się Zakładem Przyrodolecznictwa, który prowadził zabiegi sanatoryjne stosowane przed wojną.

W 1961 r., gdy świętowano stulecie uzdrowiska, to właśnie fasadę Łazienek wybrano na najlepsze miejsce do wmurowania tablicy upamiętniającej obchody jubileuszu. Niestety żeliwna płyta zaginęła w latach 90.

Po zakończeniu działalności sanatoryjnej budynek Łazienek przez kilka lat stał opustoszały. Przez jakiś czas zarządzał nim Zakład Odmetanowania Kopalń, ale obiekt wciąż niszczał. Dopiero na początku XXI w. pojawiła się szansa na właściwe zagospodarowanie zabytku. Miasto podjęło decyzję o umieszczeniu w nim ośrodka zamiejscowego filii Uniwersytetu Śląskiego. Przeprowadzono wówczas w nim kapitalny remont, który pozbawił wnętrze historycznego wyglądu. Pozostawiono jedynie secesyjne kafle i dwa lavabo w holu budynku. Choć studenci korzystali z obiektu zaledwie przez kilka lat, to modernizacja Łazienek uratowała je przed zupełnym zniszczeniem.

Kolejną szansę na „nowe życie” otrzymały Łazienki w 2010 r., kiedy zostały poddane adaptacji na potrzeby Galerii Historii Miasta - muzealnej placówki Miejskiego Ośrodka Kultury. Tym sposobem zabytkowe Łazienki stały się miejscem kultywowania pamięci o dawnej Perle Uzdrowisk Śląskich.

Historie Koupelí

Na počátku 20. století byly Staré Koupele z roku 1862 již tak vysloužilé, že se tehdejší majitel lázní, dr. Mikołaj Witczak, rozhodl postavit objekt, který by vyhovoval nejnovějším evropským standardům. Nové Koupele vznikly v roce 1912 a svým vzhledem připomínaly lázeňskou budovu z německého Lüneburgu. Brzy na to však vypukla 1. světová válka, která zastavila rozvoj lázní.

Po ukončení vojenských akcí objekt nemohl plně sloužit lázeňským hostům, protože se rozpoutal boj o státní příslušnost Horního Slezska. Díky masové účasti obyvatel jastrzębského kraje ve slezských povstáních a v plebiscitu se Jastrzębie-Zdrój stalo součástí obnoveného Polska. Jedním z prvních otevřených lázeňských objektů byly právě Nové Koupele. Byly zde nabízeny solankové, rašelinové a uhličitanové koupele - byly to celkové, poloviční a částečné koupele, používaly se také obklady. Voda ke koupelím se ohřívala párou v tzv. Hoffmannově baterii a pak byla pod vlastním tlakem rozváděna do 20 kabin vybavených smaltovanými vanami. Kromě toho se v budově nacházely terasy s lehátky, 3 kabiny pro dětské koupele, inhalační místnost a místnost pro hydroterapii. V polovině 20. let byly nedaleko postaveny menší Koupele, které převzaly dětskou léčbu a nabízely také elektroléčbu a sluneční koupele.

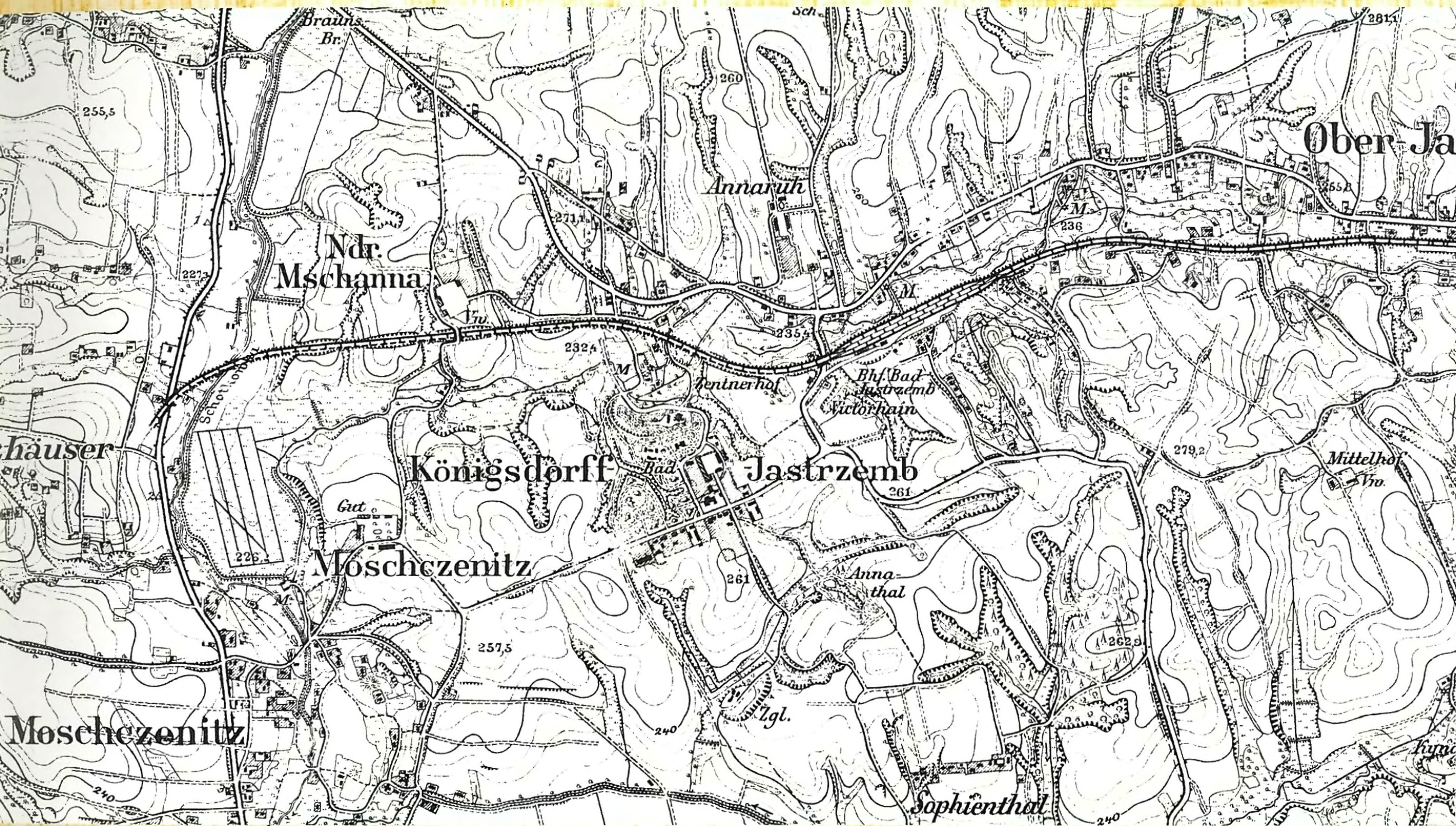
Léčba zde byla, i když v omezeném měřítku, provozována také v období nacistické okupace. Po ukončení 2. světové války se do Koupelí přistěhoval Mikołaj Witczak mladší, který se vrátil z emigrace v Anglii. Brzy jej však zatkla státní tajná bezpečnost a lázně byly zestátněny. Budova Koupelí se stala klinikou přírodního léčení, která nabízela lázeňské léčebné postupy, používané před válkou.

V roce 1961, v době oslav stého výročí založení lázní, bylo průčelí Koupelí vybráno jako nejlepší místo pro umístění pamětní tabule připomínající toto výročí. Bohužel litinová deska zmizela v 90. letech.

Po ukončení léčebné praxe stála budova Koupelí po několik let opuštěná. Po určitou dobu byla ve správě Podniku pro odstraňování metanu z dolů, nicméně budova dále chátrala. Teprve na počátku 21. století se objevila šance na správné využití památky. Město se rozhodlo, že v ní umístí detašované středisko pobočky Slezské univerzity. V objektu byla provedena generální oprava, která zbavila interiér historického vzhledu. Byly ponechány pouze secesní kachle a dvě lavabo v hale budovy. Přestože studenti využívali objekt jen několik let, modernizace zachránila Koupele před úplným zničením.

Další šanci na „nový život“ Koupele dostaly v roce 2010, když v nich byla provedena adaptace pro potřeby Galerie ději města - muzeální instituce. Městského kulturního střediska. Takto se památkové Koupele staly místem udržování památky na dávnou perlu slezských lázní.

W czasach pruskich



Pod nadvládou Pruska

1914

Bad Jastrzemb O. S. Neues Badehaus.



Nowe Łazienki stylowo nawiązywały do łaźni w Lüneburgu

Nové Koupele stylově navazovaly na koupele v Lüneburgu

1914

*Bad Jastrzemb.
Neues Badehaus.*



Nowe Łazienki stały się ulubionym tłem do pamiątkowych fotografii

Nové Koupele se staly oblíbeným pozadím pro památkové fotografie

1914



Bad Jastrzemb

Partie am Neuen Badehaus

Nowe Łazienki widziane z głębi parku

Pohled na Nové Koupele z parku

W niepodległej Polsce



V nezávislém Polsku

1923

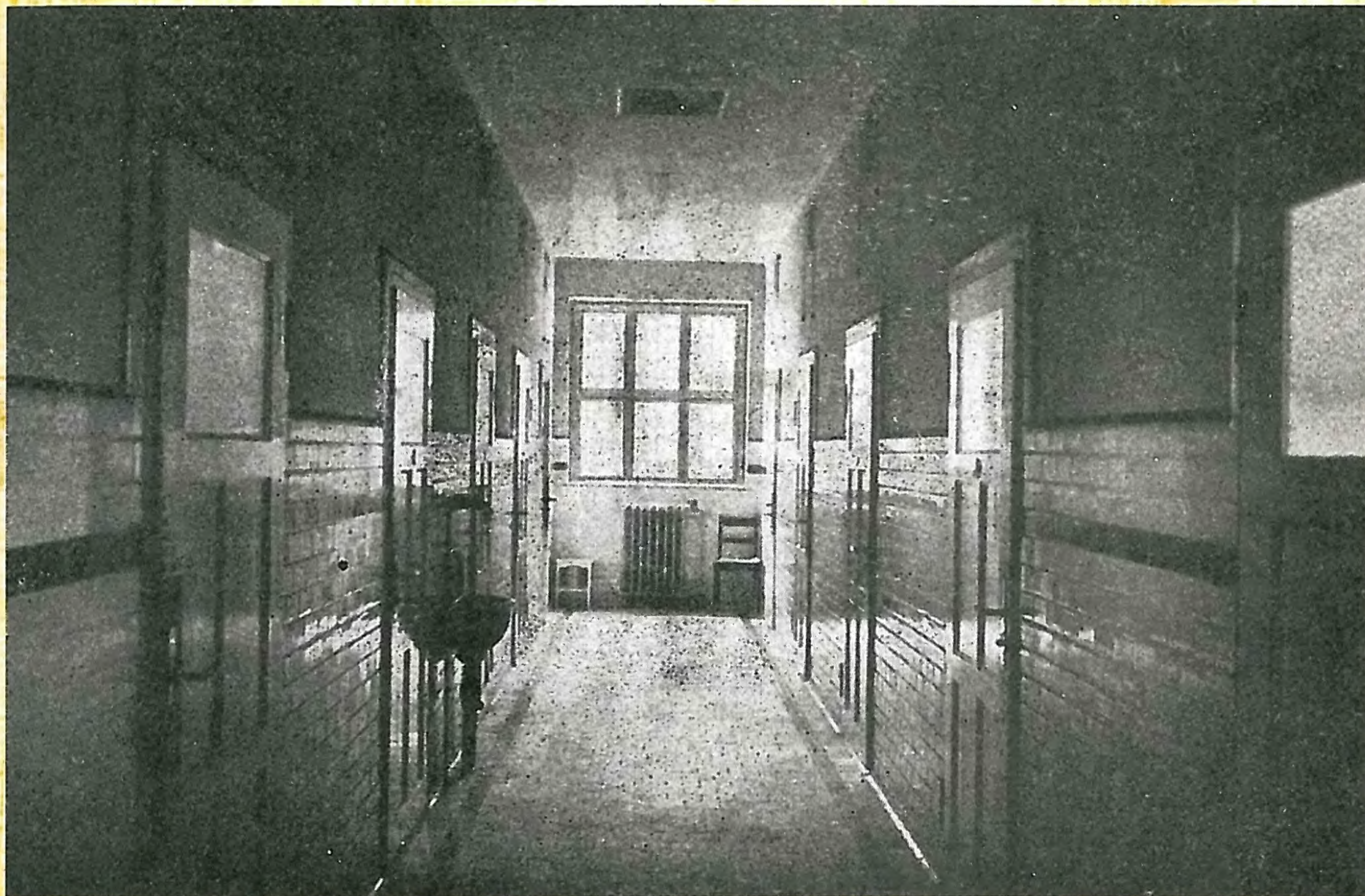
Jastrzeń Zdrój, Nowe Łazienki



Nowe Łazienki na polskiej pocztówce wykorzystującej niemiecki negatyw

Nové Koupele na polské pohlednici, která využívá německý negativ

1923



Wnętrze korytarza prowadzącego do kabin kąpielowych na fotografii zamieszczonej w czasopiśmie „Świat”

Interiér chodby vedoucí ke koupelovým kabinám na fotografii zveřejněné v časopisu „Świat”

1924



Łazienki w pierwszych latach niepodległej Polski

Koupele v prvních letech nezávislého Polska

1926



Łazienki na pocztówce koloryzowanej

Koupele na kolorované pohlednici

1927

Jastrzębie-Zdrój

(Wojew. Śląskie)

**Solanka jodo-bromowa, najsilniejsza
radjoczynna z polskich wód.**

**Leczy skutecznie: reumatyzm stawów i mięśni, ischias,
zapalenie nerwów, choroby kobiece, dziecięce (skrofu-
loza krzywica), choroby kości i skóry, stany wyczerpania
umysłowego i fizycznego, nerwice, niedokrewność, atre-
tyzm (dna), katary dróg oddechowych, choroby serca.**

**Kąpiele węglkowe, solankowe, borowinowe, hydro- i
elektroterapia (diathermia). Urządzenie nowoczesne,
komfortowe. W łazienkach leżalnie. — Sezon od I. V.
do I. XI. Całodzienne utrzymanie wraz z pokojem od
zł 7,— do zł 11,— Przeciętne koszty 4 tyg. utrzyma-
nia i kuracji około 300 zł. Dziennie koncert. Kolej.
pocztą w miejscu. Komunikacja z Katowic koleją
i autobusami. Wszelkich informacji udziela**

Zarząd Kąpielowy.

d6526

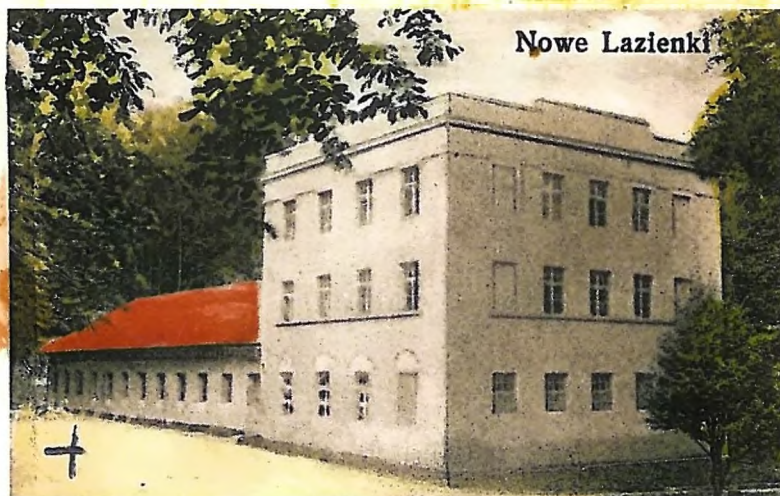
Reklama kąpeli w "Słowie Pomorskim"

Reklama koupelí v novinách „Slovo Pomorskie"

1929



Nowe Łazienki



Nowe Łazienki



Nowe Łazienki

Jastrzeble - zdroj

Pocztówka ukazująca wszystkie ówczesne Łazienki w jastrzębskim kurorcie: Stare Łazienki z 1862 r. (u góry z prawej), Łazienki III z 1912 r. (u góry z lewej) i Łazienki IV z 1925/1926 r. (na dole)

Pohlednice zobrazující všechny tehdejší Koupele v jastržebských lázních: Staré Koupele z roku 1862 (nahore vpravo), Koupele III z roku 1912 (nahore vlevo) a Koupele IV z roku 1925/1926 (dole)



1930



Łazienki i ich otoczenie widziane z lotu ptaka

Koupele a jejich okolí z leteckého pohledu

1931

JASTRZĘBIE- ZDRÓJ. Nowe Łazienki.



Łazienki na jednej z nielicznych kolorowych pocztówek

Koupele na jedné z nepočetných barevných pohlednic

1931



Charakterystycznym elementem architektury Łazienek była wyniosła wieża mieszcząca zbiornik na solankę

Typickým prvkem architektury Koupelí byla okázalá věž s nádrží na solanku

1931



JASTRZĘBIE-ZDRÓJ. Łazienki III

W okresie międzywojennym budynek nazywano również Łazienkami III

V meziválečném období se budova nazývala také Koupele III

1932



JASTRZĘBIE-ZDRÓJ. Park Zdrojowy i Nowe Łazienki.

Łazienki zamykały południową pierzeję placu zdrojowego

Koupele uzavíraly jižní průčelí lázeňského nádvoří

1935



Fotografia rodzinna z Łazienkami w tle

Rodinná fotografie s Koupelemi v pozadí

1936



Łazienki były świadkiem wielu imprez organizowanych przed muszlą koncertową

Koupele byly svědkem mnoha akcí pořádaných před hudebním pavilónem

1936

Perła śląskich zdrojowisk — Jastrzębie



Jastrzębie-Zdrój na Śląsku jest piękną miejscowością, oprawioną w rozległe parki i ogrody i sąsiaduje z prawdziwie uroczą okolicą. Techniczne urządzenia zdroju stoją na wysokim poziomie, jak o tem świadczy przedstawiony na powyższem zdjęciu gmach Łazienek III stanowiący jeden z licznych obiektów Zakładu Kąpielowego w Jastrzębiu-Zdroju.

Łazienki na łamach jednego z czasopism reklamujących jastrzębski kurort

Koupele na stránkách jednoho z časopisů, které reklamovaly jastržebské lázně

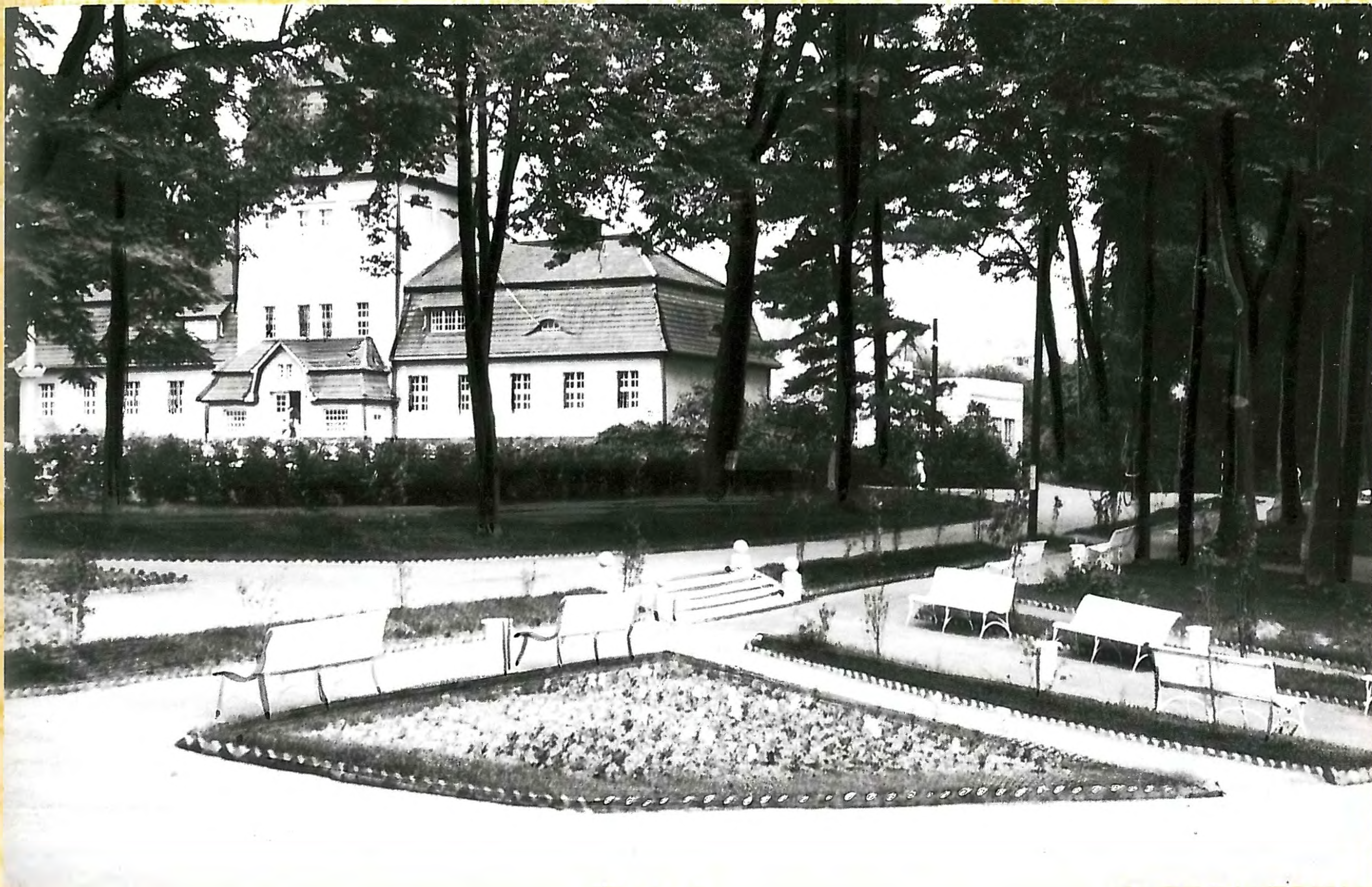
1936



Wnętrze holu w Łazienkach

Vnitřek haly v Koupelích

1936



Łazienki widziane od strony pijalni wód

Pohled na Koupele od místa pro pití minerální vody

1938



Łazienki na okładce folderu reklamującego jastrzębski kurort

Koupele na obálce brožury reklamující jastržébské lázně

1938



JASTRZĘBIE-ZDRÓJ. Pawilon muzyczny i Nowe Łazienki

Jeden z koncertów w sąsiedztwie Łazienek

Jeden z koncertů v blízkosti Koupelí

1936-1939

Jastrzębie Zdrój - Perła Uzdrowisk Śląskich

Nadzwyczajne wyniki leczenia: gośćca stawowego i mięśniowego, ischiasu, dny, atretyzmu, skrofulozy, chorób kobiecych i chorób sercowych. Bardzo dostępne kuracje ryczałtowe.

Wszelkich informacji udziela

Dyrekcja Zakładu Kąpielowego.



Szukasz zdrowia i spokoju znajdziesz je

w Jastrzębiu-Zdroju

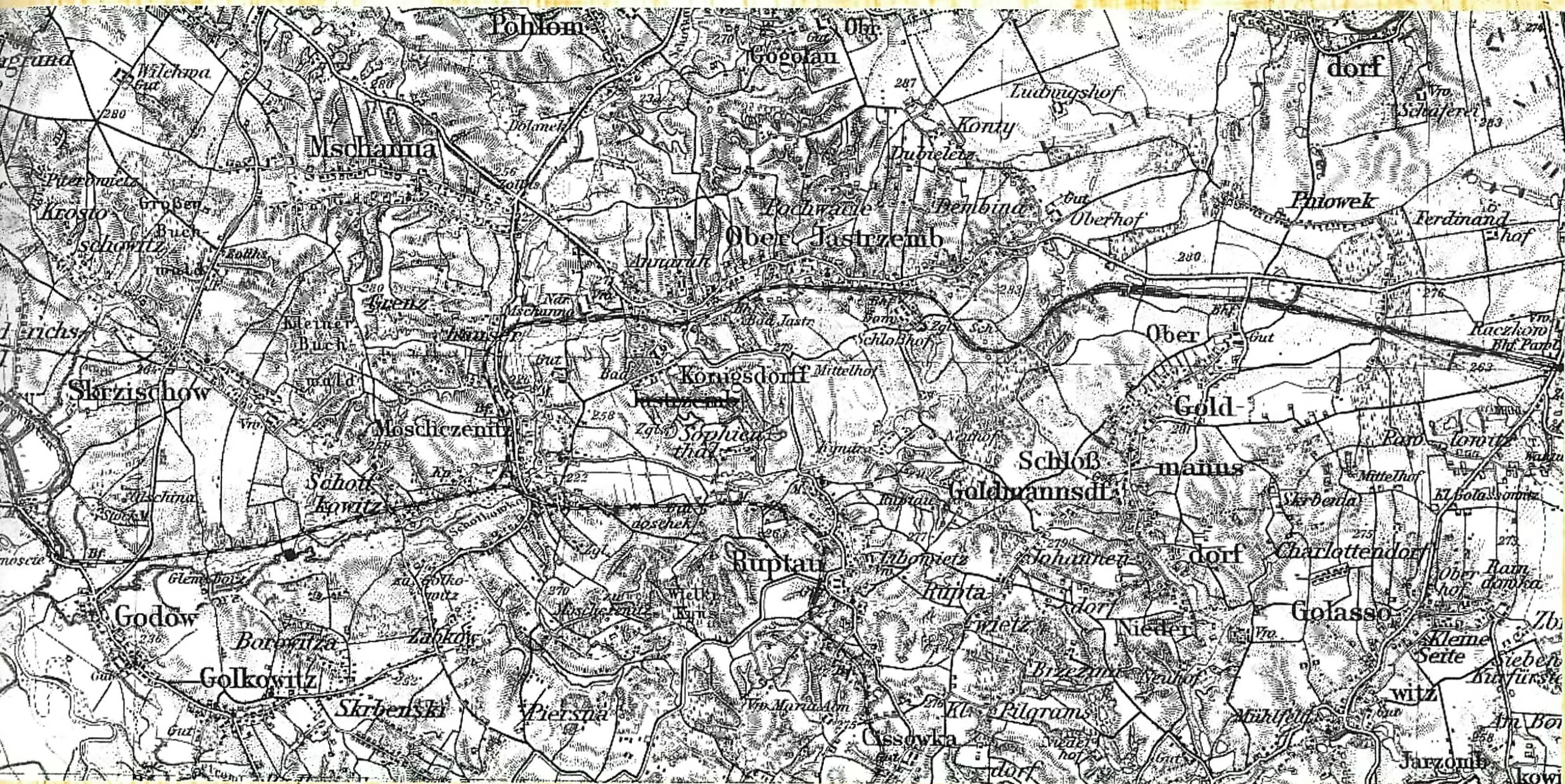
NAJSILNIEJ RADOczynna SOLANKA JODOBROMOWA

INFORMACJE BIURA PAK

Reklamy kąpeli w "Polsce Zachodniej"

Reklamy Koupeli v „Polska Zachodnia”

Okres okupacji hitlerowskiej



Období hitlerovské okupace

1940



Opustoszały plac obok Łazienek był typowy dla lat okupacji hitlerowskiej

Opuštěná plocha vedle Koupelí byla typická pro léta hitlerovské okupace

1940



Łazienki na okładce niemieckiego folderu zachęcającego do kuracji w jastrzębskim uzdrowisku

Koupele na obálce německé brožury, která zve k léčení v jastržebských lázních

1941



Łazienki były chętnie pokazywane na pocztówkach niemieckich

Koupele byly oblíbeným námětem na německých pohlednicích

1941



Neues Badehaus mit Orchestermuschel

Łazienki i muszla koncertowa

Koupele a hudební pavilón

1941



Badehaus I

Bad Königsdorf-Jastrzebné

Nawet okupant dbał o czystość wokół Łazienek

Dokonce i okupanti pečovali o čistotu kolem Koupelí

1942

Lernt Deutschland kennen!



Bad Königsdorff (Oberschlesien)

Jod-, Sol- und Moorbad, Gicht, Rheuma, Nerven-,
Frauenleiden, Skrofulose, Rachitis, Aderverkalkung.
Reizvolle Vorgebirgslage, großer Kurpark,
modernes Freischwimmbad

Absender:

Wohnort, auch Zustell- oder Leitpostamt

Straße, Haus-Nr., Gebäudeteil, Stockwerk od. Postschließfach-Nr.

Postkarte

Nur im Inland zugelassen



Straße, Haus-Nr., Gebäudeteil, Stockwerk oder Postschließfach-Nr.

42-20-1-B 8

Łazienki na karcie pocztowej

Koupele na pohlednici

1942



Solbad

Gabinet kąpielowy

Koupelový salónek

1942



Moorbad

Zabieg borowinowy w gabinecie kąpielowym

Rašelínová léčba v koupelovém salónku

1942



Inhalatorium

Gabinet inhalacyjny na parterze budynku

Inhalační místnost v přízemí budovy

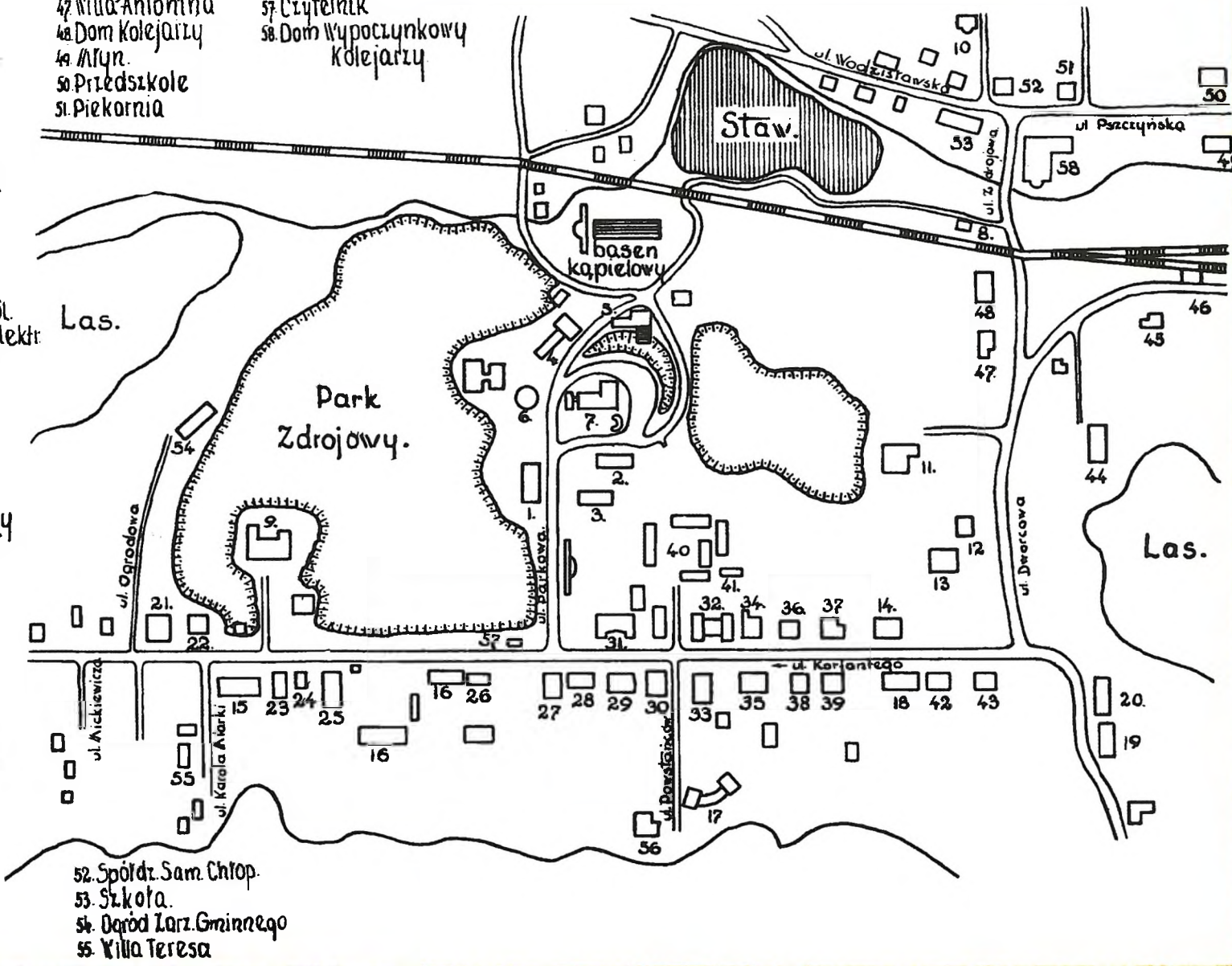
W Polsce Ludowej

Plan sytuacyjny Jastrzębia-Zdroju.

1. Zdrojowy Poradnia
 2. Ienki III
 3. Ienki IV
 4. Ienki I
 5. dło solankowe Nr.1.
 6. alnia
 7. suno zdrojowe
 8. dło solanki Nr.2.
 9. F.W.P. Górnik.
 10. d. ZPU.
 11. F.W.P. Hutnik
 12. F.W.P. Jastrzebianka
 13. rowiczanka
 14. F.W.P. Durdzianka
 15. natorium Z.U.S.
 16. natorium Z.U.S.
 17. r. Fund. Jnw. i Powst. Śl.
 18. wiecka E.J. Pr. Masz. Elektr.
 19. wiecka Kuty Florian
 20. n. Z.U.S.
 21. Łydar
 22. la Ranaszka
 23. la Danusia
 24. la Simuka
 25. stauracja Postusiny
 26. ódziedlnia Florian
 27. a „Anna”
 28. teka
 29. recha Powstań
 30. la Maria.
 31. aritas
 32. olanka
 33. m Jacka
 34. órdz. Społ. Kolejarzy
 35. st. Kowolowej
 36. ekarnia.
 37. m. Dr. Tyrowicza
 38. cica
 39. iad Gminy.
 40. spodarstwo ZPU.
 41. ród ZPU.
 42. m Gradyśca

43. Dentysta Drobek.
 44. Cegielnia
 45. Rest. Woruny
 46. Stacja kolejowa
 47. Wila Antonina
 48. Dom Kolejarzy
 49. Młyn.
 50. Przedszkole
 51. Piekarnia

56. Wila Mec. J. Witczaka
 57. Czytelnik
 58. Dom Wypoczynkowy Kolejarzy



52. Spółdz. Sam. Chłop.
 53. Szkoła.
 54. Ogrod. Zarz. Gminnego
 55. Wila Teresa

V lidovém Polsku

1953



Łazienki - niemy świadek nowego ustroju

Koupele - němý svědek nového zřízení

1955



Jastrzębie = Zdrój

Mimo ciężkich działań wojennych w 1945 r. budynek nie uległ większym zniszczeniom

Navzdory těžkým bojům v roce 1945 budova nebyla příliš silně poškozena

1956



W okresie PRL Łazienki funkcjonowały jako Zakład Przyrodoleczniczy

V období PLR Koupele fungovaly jako klinika přírodního léčení

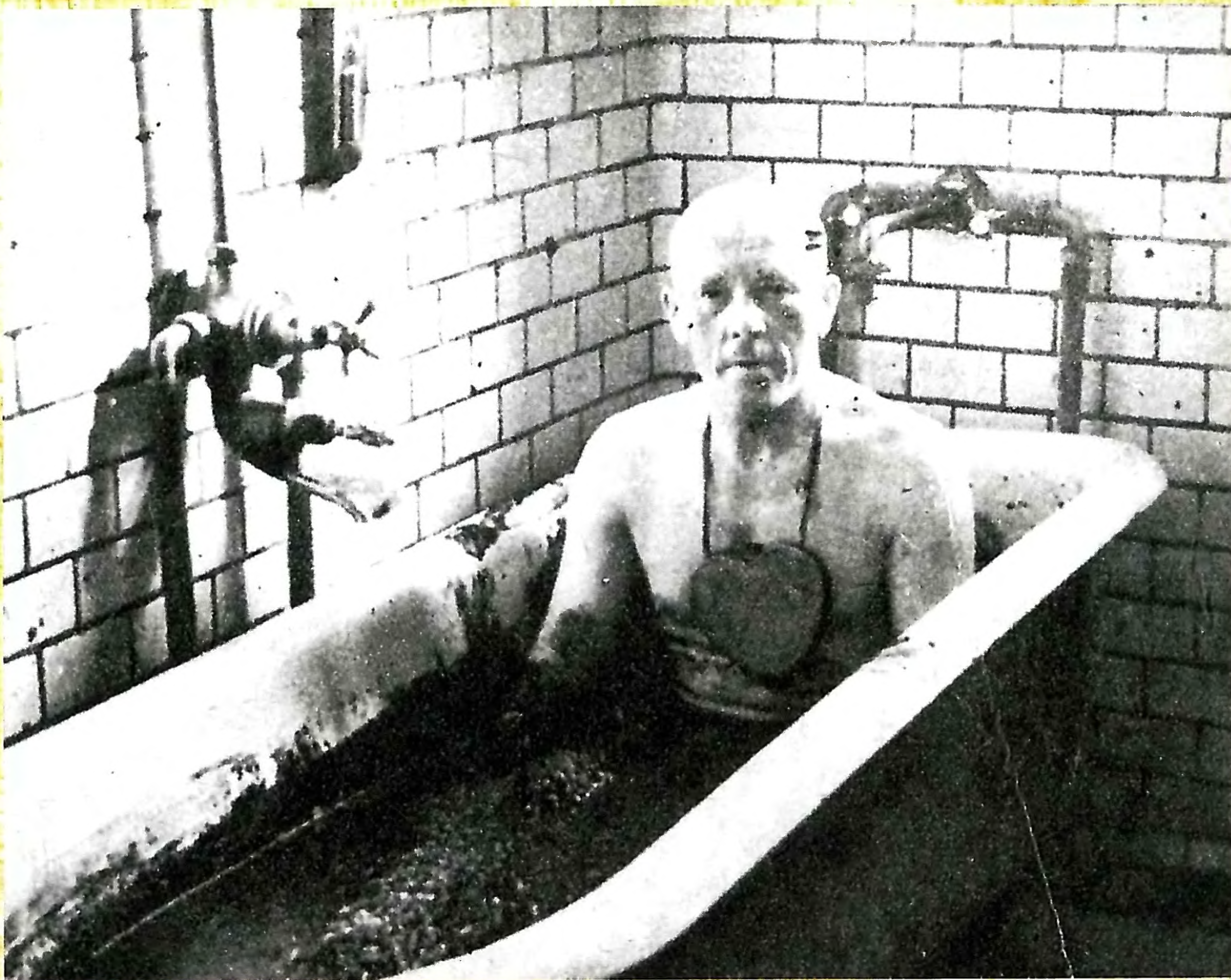
1957



Ówczesne pocztówki nie potrafiły uwypuklić architektonicznych walorów obiektu

Tehdejší pohlednice nedokázaly prezentovat architektonické krásy Koupelí

1957



Kąpiel borowinowa w wannie z okresu międzywojennego

Rašelinová koupel ve vaně v meziválečném období

1957



Również w inhalatorium wykorzystywano urządzenia sprzed wojny

Také v inhalační místnosti se využívala zařízení z doby před válkou

1961



Jedno z nielicznych ujęć tyłu obiektu

Jeden z mála záběrů zadní části objektu

1962



Pamiętkowa fotografia przed Zakładem Przyrodolecznictw

Památeční fotografie před Klinikou přírodního léčení

1963



Najpiękniejsze ujęcie Łazienek w epoce PRL

Nejkrásnější pohled na Koupele v období PLR

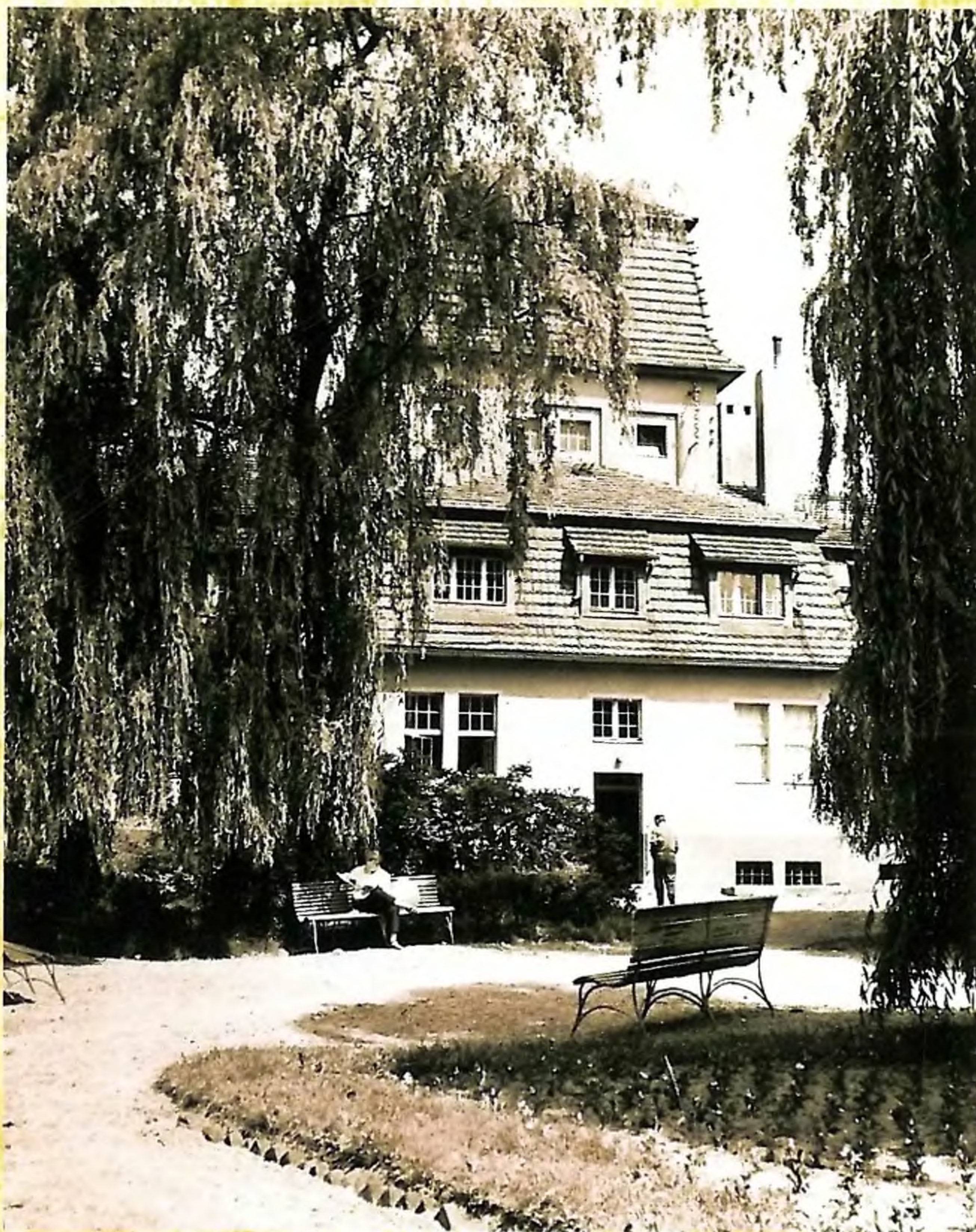
1970



W odróżnieniu do okresu międzywojennego w czasach Polski Ludowej obiekt nazywano Łazienkami II

Na rozdíl od meziválečného období byl objekt za Lidového Polska nazýván Koupelemi II

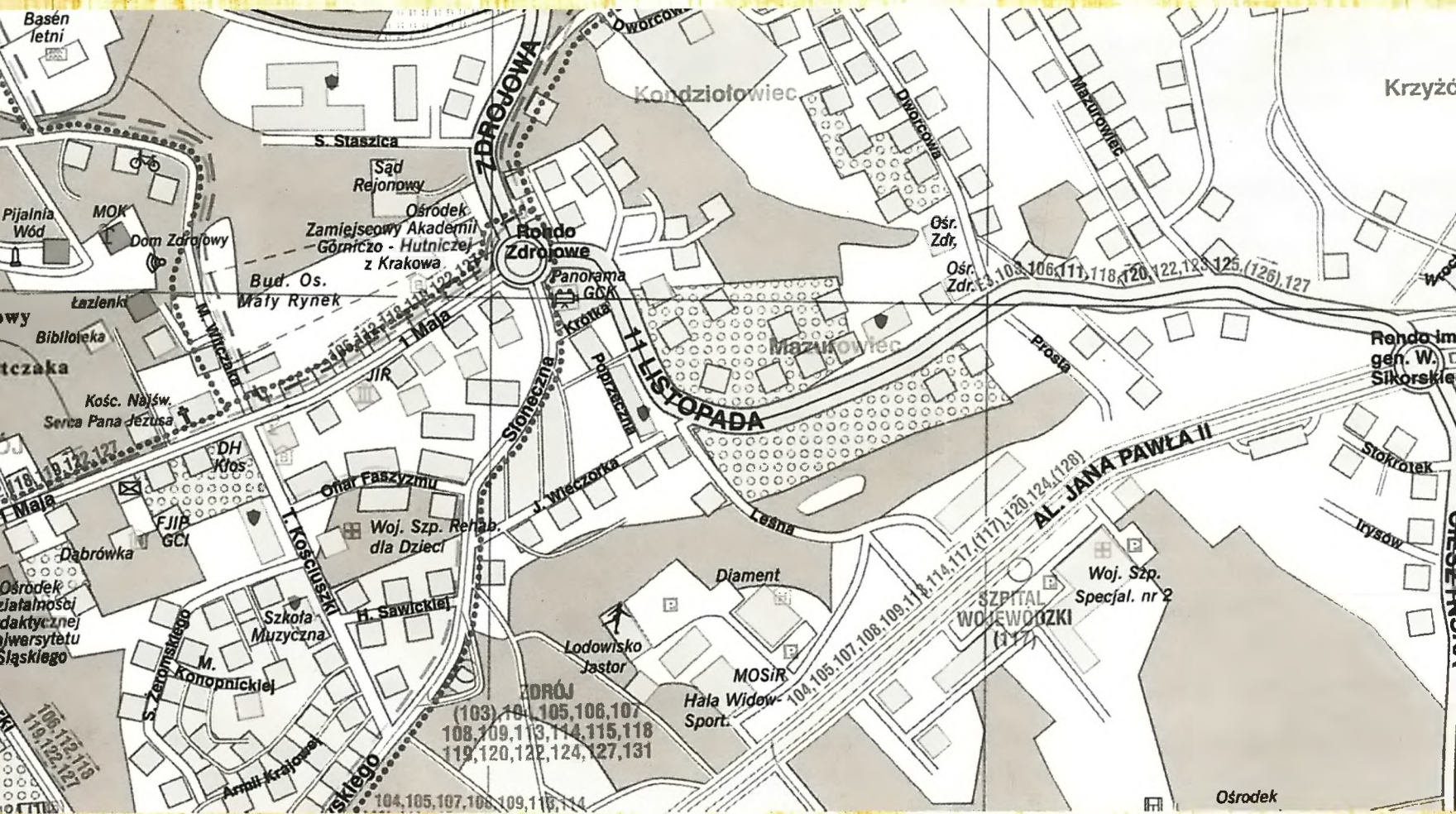
1972



Skwer z tyłu Łazienek

Zelená plocha v zadní části Koupelí

Czasy współczesne



Současnost

1997



Opustoszały gmach po dawnych łazienkach kąpielowych

Opuštěná budova bývalých Koupelí

1997



Łazienki w oczekiwaniu na nowego użytkownika

Čekání na nového uživatele

2005



Łazienki jako miejsce kształcenia studentów Uniwersytetu Śląskiego

Koupele jako místo vzdělávání studentů Slezské univerzity

2005



Zegar kwiatowy wciąż zdobi otoczenie Łazienek

Květinové hodiny neustále zdobí okolí Koupelí

2011



Od 2010 r. Łazienki są siedzibą Galerii Historii Miasta

Od roku 2010 jsou Koupele sídlem Galerie historie města

2011



Kafle i lavabo w holu to ostatnie pamiątki po dawnych Nowych Łazienkach. Stojąca obok wanna marmurowa z 1862 r. znajdowała się w Starych Łazienkach.

Kachle a lavabo v hale jsou posledními památkami po bývalých Nových Koupelích. Vedle stojící mramorová vana z roku 1862 se nacházela ve Starych Koupelích.

Bibliografia/Bibliografie

Źródła drukowane/Knižní prameny:

- M. Boratyn, D. Mazur, Jastrzębie-Zdrój. Dzieje uzdrowiska 1861-1994, Jastrzębie-Zdrój 2011.
- S. Maga, Jastrzębie Zdrój na Górnym Śląsku, Warszawa 1950.
- T. Michalak, Jastrzębie-Zdrój i okolice, Warszawa 1955.
- Polski Almanach Uzdrowisk, Kraków 1934.
- Polskie uzdrowiska. Informator, Warszawa 1967.
- S. Typrowicz, Jastrzębie-Zdrój (Opis zdrojowiska, wyniki leczenia), Katowice 1935.
- S. Typrowicz, Jastrzębie-Zdrój. Śląskie zdrojowisko słonjodobromowe, Jastrzębie-Zdrój 1937.
- Wczasowiska w Polsce Ludowej, Warszawa 1953.
- Zdrojowiska i uzdrowiska polskie. Przewodnik ilustrowany, Warszawa 1925.
- czasopisma: „Polska Zachodnia” 1927-1939, „Nowiny” od 1959, „Jastrząb” od 1991, „Biuletyn Galerii Historii Miasta” od 2006.

Źródła ikonograficzne/Ikonografické prameny:

- zbiory Miejskiego Ośrodka Kultury-Galerii Historii Miasta w Jastrzębiu-Zdroju.
- zbiory osób prywatnych: Zdzisław Koń, Dariusz Mazur, Edward Pietracha, Alfred Woryna.
- fotografie współczesne: Marcin Boratyn, Anna Lerch, Józef Żak.
- Narodowe Archiwum Cyfrowe.
- Bad Königsdorff-Jastrzemb Oberschlesien, folder 1940.
- Jastrzębie-Zdrój. Perła Śląskich Uzdrowisk, folder ok. 1938.
- Jastrzębie-Zdrój, folder ok. 1957.
- „Gość Niedzielny” nr 23, 1936.
- „As” nr 32, 1936.
- „Polska Zachodnia” nr 146, 1939.
- „Słowo Pomorskie” nr 110, 1927.
- „Świat” nr 27, 7 VII 1923.
- mapy: mapa niemiecka 6077 Jastrzemb z ok. 1913 r.; mapa polska WIG 49-27 Skoczów z 1938 r.; mapa niemiecka z ok. 1941 r.; plan uzdrowiska Jastrzębie-Zdrój z 1950 r.; plan miasta Jastrzębie Zdrój z 2006 r.



Miejski Ośrodek Kultury

Al. Piłsudskiego 27
44-335 Jastrzębie-Zdrój
tel. +48 32 47 17 924
www.mokjastrzebie.pl



EVROPSKÁ UNIE
EVROPSKÝ FOND PRO REGIONÁLNÍ ROZVOJ
PŘEKRAČUJEME HRANICE



UNIA EUROPEJSKA
EUROPEJSKI FUNDUSZ ROZWOJU REGIONALNEGO
PRZEKRACZAMY GRANICE

Projekt jest współfinansowany ze środków Europejskiego Funduszu Rozwoju Regionalnego (EFRR) i budżetu państwa za pośrednictwem Euroregionu Śląsk Cieszyński - Těšínské Slezsko

Projekt je spolufinancován z prostředků Evropského fondu pro regionální rozvoj (ERDF) a ze Státního rozpočtu prostřednictvím Euroregionu Těšínské Slezsko - Śląsk Cieszyński

ISBN 978-83-930497-8-3

15,00zł